

## 第一節 金門港務處簡介

### 一、歷史沿革：

金門縣位於臺灣本島西方約 190 公里之海域，一直扮演衛戍臺澎地區之前哨基地，由於長期實施戰地政務以及因島上資源缺乏，致經濟發展較遲緩。長久以來金門地區絕大部份之民生物資皆須仰賴臺灣本島經由料羅港輸運補給，在戰地政務期間料羅港設施雖未盡理想但尚能滿足需求。民國八十一年十一月七日解除戰地政務，同時開放觀光後，海運量劇增，致料羅港之裝卸能量逐漸不足，如不儘早研妥改善或增建港埠設施之因應對策，勢將難以滿足未來之海運需求，進而將影響金門地區之整體發展。

徹底改善臺灣、金門，以及大、小金門間之交通，提升金門居民之生活品質，促進金門地區之發展，一直是政府之政策。早在民國 78 年交通部即奉層峰指示辦理「金門港埠設施發展計畫研究」計畫；其後金門縣政府復於民國 83 年完成「金門縣籌設水頭國內商港工程規劃」之研究，行政院經濟建設委員會爰於民國 84 年 9 月 15 日召集國防部、金防部、金門縣政府及交通部研商，確定水頭國內商港有興建之必要，惟其運量及規模應再詳研。基此，交通部運輸研究所乃於民國 86 年完成「金門水頭商港碼頭後續規劃」之研究，修正水頭商港之規模及港域佈置，作為後續作業之依據。

縣府於民國 85 年 8 月 2 日接獲交通部交航(85)字第 005018 號函示，水頭商港第一期興建計畫，含七座碼頭及防波堤等設施，總經費 45 億元，業經行政院經建會同意，分五年執行。為通盤檢討金門地區海運需求及港埠整體發展策略，縣府特委託前臺灣省政府交通處港灣技術研究所(目前已改制為運研所港灣技術研究中心)於民國 87 年完成「金門海運發展評估計畫」之研究，在確定興建水頭商港之前提下，擬具料羅港及九宮碼頭區之軟硬體改善設施。

縣府延續上述各計畫之辦理成果及依據行政院民國 88 年 7 月 8 日台 88 內字第 26634 函核定之「金門地區綜合建設方案(89~93 年度)」內容，除積極進行料羅港淺水碼頭擴建計畫以因應短期之運量成長需求外，更同步推動「金門水頭國內商港整體規劃」計畫，該計畫於民國 88 年 10 月 21 日環保署審查獲有條件通過，並於民國 89 年 1 月 27 日辦理公開說明會。而縣府亦循程序同步呈報「金門水頭國內商港整體規劃及未來發展計畫」，並獲交通部審查同意以民國 89 年 2 月 16 日交航八十九字第 019030 號函呈報行政院，但行政院於民國 89 年 4 月 10 日以台八十九交 10206 號函核示：「……，先審慎研擬『金門港埠整體規劃及未來發展計畫』報核後，再據以妥為擬定本案計畫報核；至於所需經費應依行政程序送請本院公共工程委員會審議後，再分年循預算程序核實編列預算辦理。」。

縣府據此再循程序呈報『金門港埠整體規劃及未來發展計畫』，經建會復於審議後，於 8 月 4 日以都八十九字第 03399 號函指示：「……，現有料羅港即將配合實施通航需要，進行必要之改善擴建，應再就發展料羅港，與新建水頭商港，綜合比較，審慎評估，研擬最適發展方案……」。交通部亦指示縣府依據行政院秘書長 8 月 14 日台八十九交 24224 號函就料羅港改善與擴建計畫、補充修正「金門水頭商港整體規劃及未來發展計畫」部分內容(如詳實地質資料)、改善擴建料羅港與新建水頭商港之綜合比較審慎評估、小金

門九宮碼頭之功能定位並作必要之改善及金門港埠之規劃建設經營管理改進方案等問題檢討修訂再提送交通部轉行政院審核。

爲使金門各項港埠建設計畫能及早落實，水頭商港開發計畫早日取得中央政府核可，以帶動金門地區繁榮發展，交通部於 10 月 9 日召開會議，進一步指示縣府對水頭商港港區碼頭佈置方案一併檢討，由港灣技術研究中心協辦。

縣府根據層峰指示，進一步進行各項資料評估修訂及補充調查工作，計畫書修訂期間，經建會公共建設計畫審查評估專案小組完成「航空及港埠次類別檢討評估報告」，建議：「金門宜以一港三港區(料羅、水頭、九宮)之理念來作整體規劃。因此，金門港於民國八十九年 12 月 4 日奉行政院核定爲國內商港，並分爲一港三港區，包括料羅港區、水頭港區、及九宮港區。

## 二、金門港地理位置

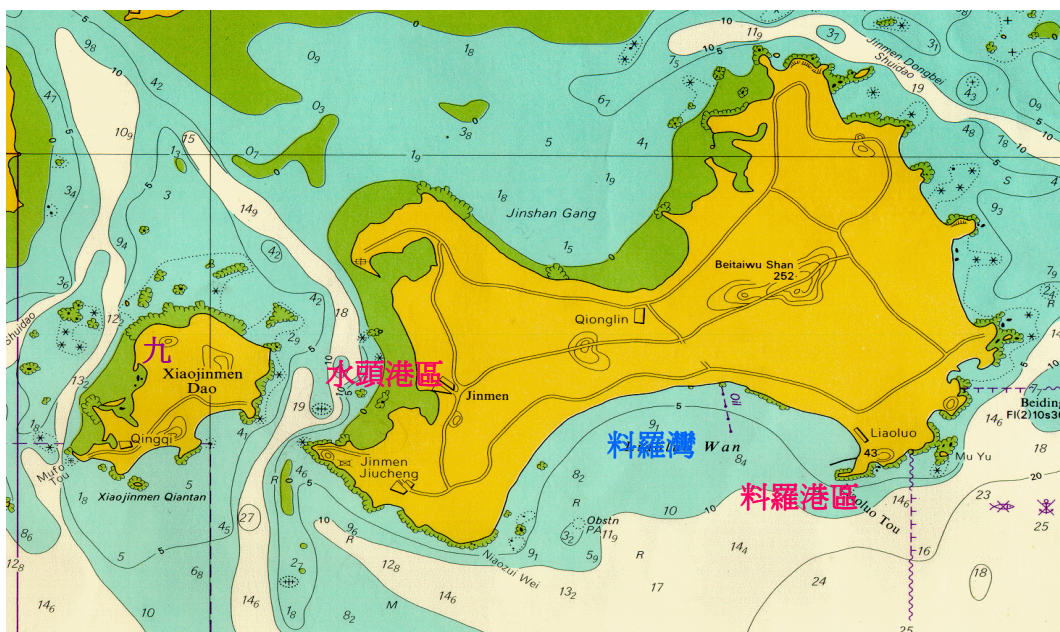
金門，古稱浯洲、浯江、浯島...，又因爲自海上遠眺金門太武山，宛如臥躺的仙人，故又名仙洲。金門隸屬福建省，由十六個大小島嶼組成，總面積約爲 178.956 平方公里；地質是由花崗片麻岩所組成。金門地處福建省東南方之廈門灣,位於九龍江出口，全縣面積 150.145 平方公里（本島爲 134.25 平方公里，尙轄、烈嶼、大擔、二擔、烏坵、東引、東碇、北碇、等十二座島嶼）

島形中狹，東西端較寬。東西向約二十公里；南北向最長處在東，約十五公里；中部最狹處僅三公里，誠如金錠狀（或是一根骨頭）。西距廈門外港約 10 公里,東距臺灣約 277 公里。其緯度約與臺中地區相當（約在北緯 24 度）。在氣候上 金門，地屬亞熱帶海洋性氣候因金門爲在海峽中之島嶼，四面無高山屏障，中間則丘陵起伏，故風力較強，夏有西南海風的吹拂,每到清明時候常帶來濃霧,臺金交通常受影響;東有強烈的東北季風。



金門衛星圖

金門國內商港規劃為一港三港區，包括位於大金門島東南側之料羅港區、西側之水頭港區，以及位於小金門島之九宮港區，各港埠地理位置詳下圖。



金門港埠設施地理位置圖

### 三、料羅港區

料羅港區位為大金門島東南角，料羅灣最東側，為金門港目前最主要的對外貨物及旅客。

### 四、水頭港區

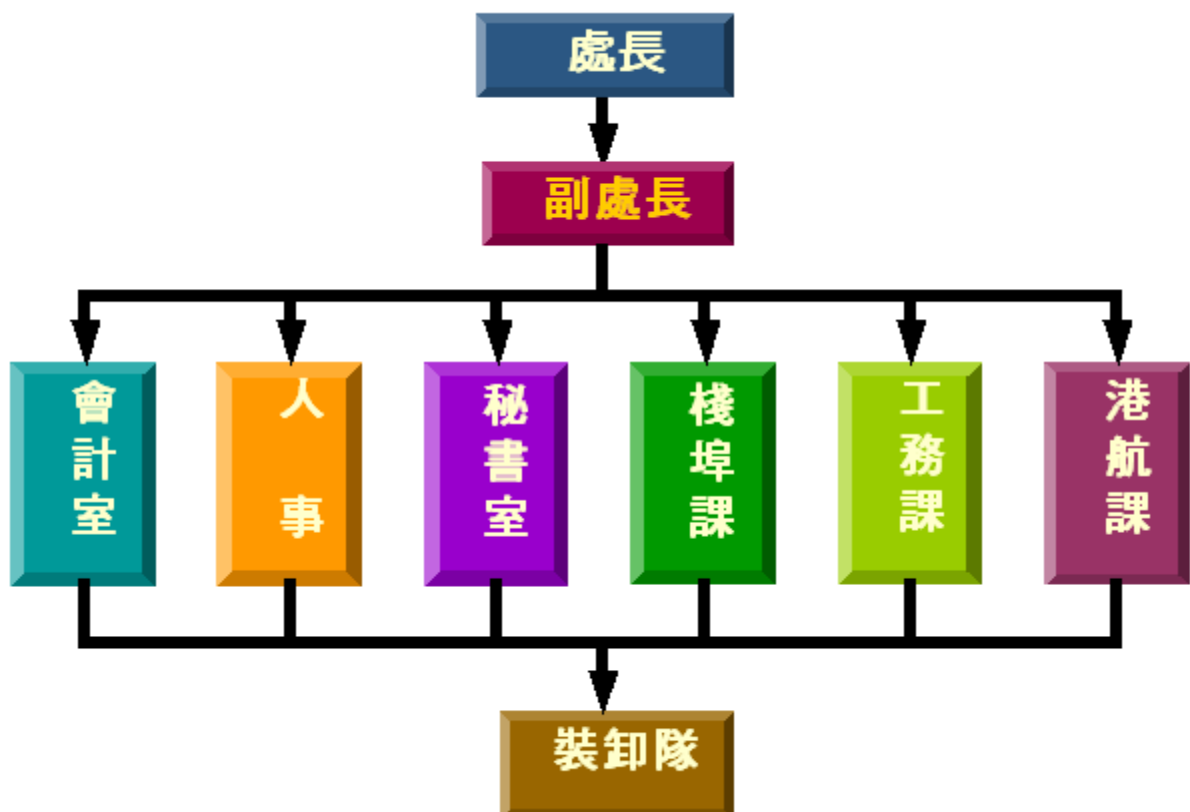
(一) 現有水頭港區位於金城鎮之西南方，舊金城之西北方，鄰近金門縣治，為大小金門間客貨運輸之主要連絡站，由於水頭港區受塔山岬角及小金門地形屏障，遮蔽條件良好。

(二) 為配合「小三通」之執行，已新建水頭港區旅客服務中心暨聯合辦公大樓乙棟，樓高 7 層，目前已竣工先實施旅客劃位、報到等作業手續，為使通關作業趨於一致性、完整性及安全性，另於通關大樓前之水域興建浮動碼頭乙座，做為「水頭」專用碼頭，目前施工中，預定 94 年 9 月份完工，將提供旅客更完善之服務。

### 五、九宮港區

九宮碼頭位於小金門煙墩山腳之臨海處，隔海與大金門之水頭碼頭遙相對望，為小金門通往大金門之主要海運門戶。

### 六、金門港務處編制執掌



本處置處長一人綜理事務，副處長一人襄理處務。本處設下列各課、室，分別掌理有關事項：

- 1、港航課：掌理港灣設施、船舶指泊、營運船舶、小船管理、船舶動產擔保、信號指揮等事項。
- 2、工務課：掌理各項工程之規劃、設計、考核發包訂約、船機規格審查、材料採購、存儲、維護及接受委託代辦工程等事項。
- 3、棧埠課：掌理搬運、倉儲、機具、保養、港埠業務規劃營運、港區清潔、碼頭工人管理等事項。
- 4、秘書室：掌理研究發展、勞工安全與衛生、管制考核、港區動員、公共關係、文書印信、庶務、財產、通訊、現金出納、員工保健及不屬其他課室之業務。
- 5、會計室：辦理歲計、會計、統計等事項