

第十三篇 都市交通

第三章 高雄市交通

第一節 道路工程設施

高雄市係屬港灣都市，經濟、工商業高度發展，文化、商業活動頻繁，人口密度不斷增加並延續向鄰近縣市快速發展，目前交通狀況已顯現道路不敷使用之情形。尤其在上、下班尖峰時段或假日期間，高雄市區主要幹線塞車情形更形嚴重；高雄市政府為改善日益嚴重之交通問題，提升都市生活、環境品質、維護自然與人文都市資源得以均衡發展，並配合高雄市特有海港資源永續經營發展策略，建設港埠都市文化特有風格，以強化高雄市交通道路設施網絡，另對市區已闢設之各道路、街廓作定期維護，以維護道路行車品質。

配合高雄市交通改善措施，辦理各項道路設施，並繼續辦理各項連續性道路開闢，各項道路工程建設情形如下：

一、道路橋梁維護概況：

高雄市市區道路維護工作之主要目的在維持全市道路平坦、順暢，遇有零星破損或管線維生系統挖埋，則由養護工程處維修人員即時負責辦理修補作業及督促管線維生系統相關單位進行即挖即埋之回填施工並注意安全措施，另依全市道路路面狀況，逐年分區分段辦理面層封層改善路面品質。

高雄市政府工務局養護工程處 106 年度辦理 AC 路面改善工程總工程費 4.1 億元，辦理人行環境及社區通學道改善工程計總工程費 68,806,638 元，計改善路面 123 萬 3289 平方公尺，修繕橋梁 81 座。

(一)人行環境系統空間改造：

1. 「105 年度成功路(三多路-五福路)人行環境改善工程」

(1)計劃範圍：

本工作範圍為成功路(三多路-五福路)兩側人行道改善，改善總長約 1257.82 公尺。

(2)規劃目標：

甲、友善環境、友善市民、友善社區及友善行動不便者，考量行人、自行車優先之整體動線，規劃無障礙空間與動線。

乙、人行道系統結合綠地空間，進行綠美化及遮蔭，降低熱島效應，提高周邊環境品質。

(3)規劃重點：

全段人行道鋪面改善、人行道喬木換植、路緣石全面翻新、人行道植栽重整，並請相關單位配合遷移原來擋在步道上之箱涵及電桿，拓寬住戶側人行道空間，將轉角處加大創造無死角步道，步道部分重新調整高程及洩水坡度後重新鋪設高壓混凝土磚及抵宜蘭石，並規劃出植栽帶及植穴統整相關電器箱體…等。

(4)改善後效益：

甲、人行道之鋪面設計應以整磚為原則，路口、特殊地點、公共設施帶等鋪面顏色可稍做變化達警示區別作用。

乙、重新規劃植栽帶及植穴，新植灌木及喬木使車道與人行道間多一重區隔性，改善拓寬既有步道使其更為開闊。

(5)工程金額：

工程發包結算金額為新台幣 32,030,618 元。

(6)執行情形：

本工程於 106 年 09 月 01 日完工。



2. 「105 年度左營區華夏路(重和路-博愛四路)人行環境改善工程」

(1)計劃範圍：

本工作範圍為左營區華夏路(重和路-博愛四路)兩側人行道改善，改善總長約 829.7 公尺。

(2)規劃目標：

甲、重整華夏路道路環境，改善人行空間結構，達到環境優先、行人優先之目的。

乙、人行道系統結合綠地空間，提高周邊環境品質。

丙、因地制宜，以城市美學的角度創造特色地方公共空間。

丁、建構生態廊道，奠定綠色城市生態基礎。

戊、增加夜間照明，提高夜間活動的使用與安全。

(3) 規劃重點：

甲、設置中央分隔島，寬度 1M(含標線)，始號至、路燈共桿於道路中心。

乙、劃分車道為單側二 3M 快車道、一 3.5M 慢車道(含停車格)。

丙、部分區域退縮 1.2M 設置停車帶。

丁、拓寬原 3M 人行道至 4M 寬，鋪面以整磚為原則。

戊、調整原有行道樹位置，調整至路側並缺株補植，以樹穴形式約美 8M 一株，大小為 1.2X1.5M。

己、保留既有住家側溝，道路排水乙格柵式側向排水排入側溝，更換清掃孔蓋，部分增設陰井加強排水。

庚、調整既有人行道設施，整併至路側為設施帶。

(4) 工程金額：

工程發包結算金額為新台幣 22,040,067 元。

(5) 執行情形：

本工程於 106 年 10 月 26 日完工。



(二) 社區通學道：

1. 106 年度瑞祥高中、瑞豐國小通學道改善工程

(1) 計劃範圍：

本工作範圍為前鎮區瑞祥高中忠誠路測通學步道及前鎮區瑞豐國小瑞隆路測通學步道，步道寬度約 3.6M，計劃長度為 350M。

(2) 規劃目標及規劃重點：

甲、既有老舊鋪面以整磚為原則，路口、特殊地點、公共設施帶等鋪面顏色可稍做變化達警示區別作用。

乙、重新規劃植栽帶及植穴，新植灌木及喬木使車道與人行道間多重區

隔性，改善拓寬既有步道使其更為開闊，並規劃植栽移植及拓寬既有通學道，與既有圍牆能銜接。

(3) 工程金額：

工程結算金額為 6,656,969 元整。

(4) 執行情形：

本工程於 106 年 12 月 12 日完工。



2. 106 年度岡山區岡山國小、後紅國小通學道改善工程

(1) 計劃範圍：

本工作範圍為岡山區岡山國小柳橋東路側通學步道及岡山區後紅國小岡燕路 287 巷 16 弄步道寬度約 1.7~6.1M，施作長度為 200M。

(2) 規劃目標及規劃重點：

甲、既有老舊鋪面以整磚為原則，路口、特殊地點、公共設施帶等鋪面顏色可稍做變化達警示區別作用，改善拓寬既有步道使其更為開闊。

乙、利用空間進行綠美化及遮蔭，降低熱島效應。

丙、後紅國小校徽以窯燒陶板製作，並配合新設校門門牆抵石子，突顯

學校個別特色。

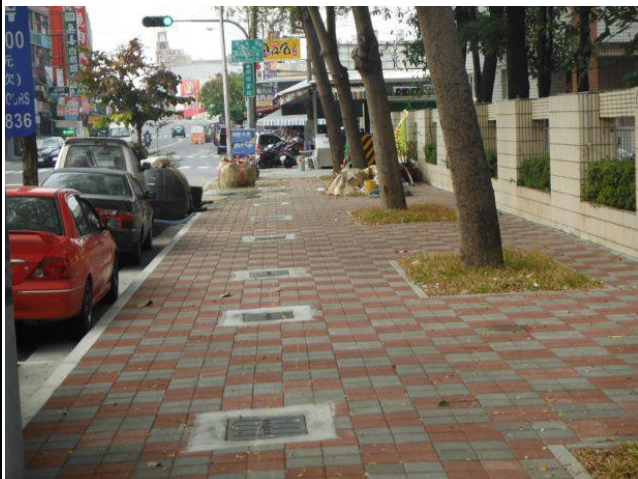
丁、岡山國小校門兩側門牆搭配校方提供彩繪圖案，突顯學校特色。

(3) 工程金額：

工程結算金額為 5,408,331 元整。

(4) 執行情形：

本工程於 106 年 08 月 29 日完工。



3. 106 年度新興區信義國小通學道改善工程

(1)計劃範圍：

本工作範圍為新興區錦田路側及六合一路側部分通學步道，步道寬度約 2.4~3.6M，計劃長度為 214.6M。

(2)規劃目標及規劃重點：

甲、既有老舊鋪面以整磚為原則，路口、特殊地點、公共設施帶等鋪面顏色可稍做變化達警示區別作用，改善拓寬既有步道使其更為開闊。

乙、重新規劃植栽帶及植穴，新植灌木及喬木使車道與人行道間多一重區隔性，改善拓寬既有步道使其更為開闊。

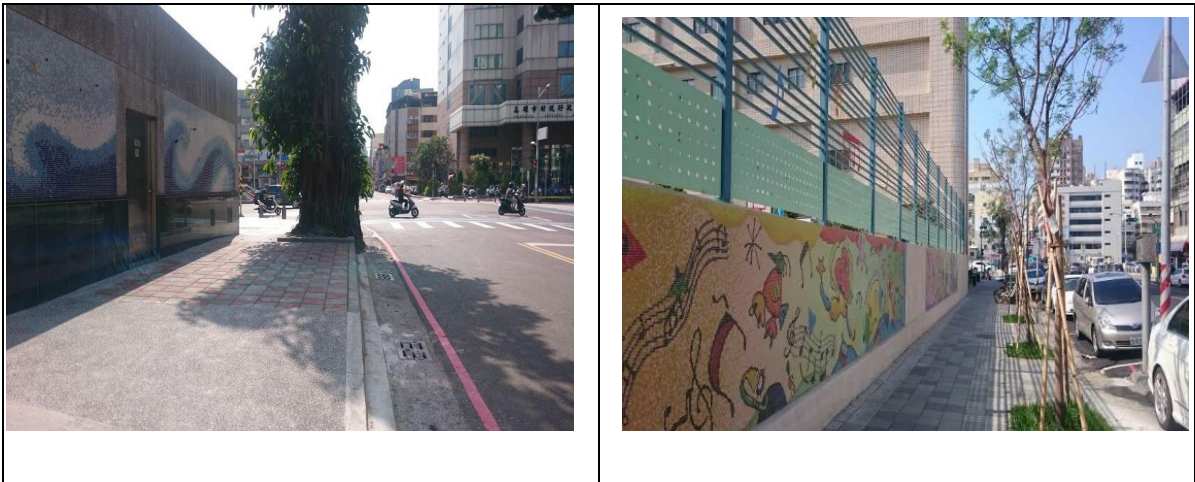
丙、規劃連續性的植栽帶長洪木及新植黃連木，塑造更舒適、安全及美觀的人行步道。

(3) 工程金額：

工程結算金額為 2,670,653 元整。

(4)執行情形：

本工程於 106 年 9 月 29 日完工。



二、 新建道路橋梁工程

(一)工程計畫提要：

106 年度新建道路橋梁預算 2,702,815,000 元，道路工程計 27 件、橋梁工程計 3 件，其重點及主要目標如次：

1. 積極建構完善的道路系統，改善生活圈之瓶頸，強化交通運輸機能，促進人口、產業之引進，均衡整體都市發展。
2. 積極辦理道路橋梁整建，有效紓解交通壅塞，帶動地方繁榮發展。
3. 加強自行車道系統建置，串連大高雄地區自行車道路網，落實節能減碳，提升市民生活品質。

(二)道路工程：

1. 路竹區高 11 線拓寬工程
交通部公路總局補助辦理高雄生活圈道路交通系統建設計畫，非屬都市計畫道路，自路竹復興路高 11 線路口起往北經南科中山高聯絡道至太平路止，長 4,550 公尺，現寬約 4 公尺，預計拓寬 12 公尺。總經費 490,533,000 元，第一標 105.6.15 開工，工期 360 工作天，目前施工中；第二標 105.7.29 開工，工期 255 工作天，目前施工中。
2. 路竹區復興路(高 7 線)道路拓寬工程
交通部公路總局核定「生活圈道路交通系統建設計畫(公路系統)4 年(104-107)計畫」補助，非屬都市計畫道路，自復興路 327 巷路口，南至南科高雄園區中山高聯絡道路口，長度約 1,030 公尺，現寬約 12 公尺，東側排水溝寬約 6~8 公尺，計畫拓寬至 20 公尺。總經費 175,911,000 元，105.11.07 開工，290 工作天，目前施工中。
3. 永安區保興二路拓寬工程(第二期)
內政部營建署補助辦理高雄生活圈道路交通系統建設計畫，非屬都市計畫道路，自路科五路往東約 1,000 公尺止(至台 1 線)，現寬約 5-7 公尺，長度 1,000 公尺，計畫拓寬為 20 公尺，總經費 266,150,000 元，由營建署辦理規劃設計及施工，本處辦理用地取得，目前施工中。
4. 岡山區縣道 186 本工環東路至河華路拓寬工程
交通部公路總局補助辦理高雄生活圈道路交通系統建設計畫，自本工環東路往東南經前洲橋至河華路止，現寬 11-15 公尺，都市計畫寬 24 公尺，全長約 1,100 公尺(平面道路 930 公尺、前洲橋 170 公尺)。總經費 722,643,000 元，第一標 105.8.12 開工，工期 525 日曆天，目前施工中；第二標 105.12.12 開工，275 日曆天，目前施工中。
5. 岡山交流道匝道附近之縣道 186 線拓寬工程
交通部公路總局補助辦理高雄生活圈道路交通系統建設計畫，自岡燕路至岡山交流道處，目前路寬 30 公尺至 48 公尺，依都市計畫寬度 30 至 57 公尺辦理拓寬，長 454 公尺，總經費 50,000,000 元，105.3.1 開工，106.2.10 竣工。
6. 岡山區高 28 與高 29 聯絡道(水庫路及大莊路)拓寬工程先期規劃作業
交通部公路總局補助辦理高雄生活圈道路交通系統建設計畫，自岡山區菜寮路(高 29)與水庫路路口至大莊路(高 28)止，現況道路約 7 公尺寬，長度約 2,170 公尺，總經費 1,120,000 元(中央補助款 18,000 元、地方配合款 202,000 元)，已完成先期規劃作業。
7. 橋頭區高 36-2 線甲樹路道路拓寬工程(1k+100~2k+900)
交通部公路總局補助辦理高雄生活圈道路交通系統建設計畫，非屬都市計畫道路，自白樹路往南至甲圍路止，長度 1,800 公尺，現況寬約 8 公尺，拓寬為 15 公尺，總經費 281,000,000 元，105.6.13 開工，106.11.29

完工。



8. 楠梓加工出口區第二園區東側道路開闢工程
自加昌路往南至左楠路止，寬度 40 公尺長約 433 公尺，西側鄰加工出口區第二園區預定地，工程已完工。工程總經費約 339,044,000 元，土地費分 8 年 8 期支付有償撥用價款，106 年度續編列 37,500,000 元（係第 7 年編列）。
9. 左營區明潭路開闢工程(中央 20 公尺路寬用地取得)
自左營新路往東約 178 公尺，都市計畫 30 公尺寬，南北兩側各開闢寬 5 公尺，土地為農田水利會及市有地，已完工。106 年度依協議價購契約編列用地費用 10,650,000 元。
10. 高雄市仁武區八德二路拓寬工程（穿越中山高車行橋涵）
內政部營建署補助辦理高雄生活圈道路交通系統建設計畫，國道 1 號跨越八德二路(359K+526)，既有橋涵長約 25 公尺，橋寬約 37.6 公尺，淨高為 3.8 公尺，配合八德二路拓寬工程進行改建，改建後橋涵長約 30.75 公尺，橋寬約 50.18 公尺，淨高為 5.1 公尺，本案委託交通部臺灣區國道高速公路局代辦設計施工，總經費 274,000,000 元，已於 106.11.29 竣工。
11. 大寮和發產業園區聯外道路開闢工程
內政部營建署補助辦理高雄生活圈道路交通系統建設計畫，自和發產業園區大發基地範圍外往北至高 68 線（琉球路）串連和春基地，長約 1,560 公尺，部分路寬 5-8 公尺，都市計畫寬 30 公尺，總經費約 916,420,000 元，由本處辦理用地取得作業，內政部營建署辦理設計施工，106.3.25 開工，工期 500 日曆天，目前施工中。

12. 國道十號燕巢交流道延伸高 46 線銜接 186 甲道路工程(第 1 期)
交通部公路總局補助辦理高雄生活圈道路交通系統建設計畫，自國道 10 號燕巢交流道南端銜接高 46 線後往南續行銜接 186 甲後，沿 186 甲續往東行至高 52 線道路，長 4,400 公尺，拓寬 20 公尺，第 1 期先行辦理自燕巢交流道起至高 47 線止，長約 1,400 公尺（含橋梁 2 座），第 1 期經費 602,000,000 元，105.08.31 開工，工期 400 工作天，目前施工中。
13. 田寮斗姥廟至高 14 線叉路口道路拓寬工程
非屬都市計畫道路，自斗姥廟往北至高 14 線止，工程長約 1,441 公尺，寬 8 公尺，總經費 83,806,000 元，106.10.02 開工，工期 180 工作天，目前施工中。
14. 仁武仁心路（高 55 線）拓寬工程先期規劃作業
交通部公路總局核定「生活圈道路交通系統建設計畫（公路系統）4 年（104-107）計畫」補助，非屬都市計畫道路，自仁武區仁心路自仁林路起至鳳仁路止總長約 2,627 公尺，現寬約 6~12 公尺，西段 934 公尺原位於澄清湖特定計畫區之農業區，先期規劃費 2,000,000 元，已完成先期規畫作業。
15. 林園王公路 216 巷 27 弄打通工程
中油公司三輕更新計畫地方回饋項目之一，自王公路 216 巷 27 弄 60 號旁往西南至王公一路止，都市計畫寬 10 公尺，長約 61 公尺，總經費約 35,010,000 元，105.09.20 開工，106.04.13 完工。
16. 林園仁愛路拓寬工程
中油公司三輕更新計畫地方回饋項目之一，自東林西路往北至信義路止，都市計畫寬 15 公尺長約 420 公尺，總經費 366,580,000 元，106.04.10 開工，工期 213 工作天，目前施工中。
17. 林園公(兒)8-3 周邊道路開闢工程
中油公司三輕更新計畫地方回饋項目之一，包含公(兒)8-3 東側都市計畫寬 4 公尺、長約 45 公尺，南側都市計畫寬 8 公尺、長約 51 公尺，西側都市計畫寬 10 公尺、長約 56 公尺，總經費 29,560,000 元，本案委由本局養護工程處代辦工程發包及監造事宜，106.12.12 竣工。
18. 林園公(兒)13-4 周邊道路開闢工程
中油公司三輕更新計畫地方回饋項目之一，包含東側都市計畫寬 4 公尺、長約 62 公尺，南側都市計畫寬 8 公尺、長約 39 公尺，北側都市計畫寬 8 公尺、長約 43 公尺，總經費 23,750,000 元，本案委由本局養護工程處代辦工程發包及監造事宜，106.12.12 竣工。
19. 林園西溪路 54 巷打通工程
中油公司三輕更新計畫地方回饋項目之一，自西溪路 54 巷 70 號往東至西溪路止，長約 41 公尺，為都市計畫 15 公尺寬道路，總經費 15,690,000 元，105.9.20 開工，107.2.6 竣工。

20. 林園仁愛路尾端西側巷道開闢工程

中油公司三輕更新計畫地方回饋項目之一，自仁愛路往西至王公路止，長 30 公尺，都市計畫寬 4 公尺，總經費 10,220,000 元，105.9.20 開工，107.02.06 完工。

(三)橋梁、隧道工程：

1.彌陀區文安橋改建工程

位於彌陀區(座標 22.792123,120.220732)，屬都市計畫區外，橋現寬 9.7 公尺、長約 50.4 公尺，預計改建橋寬 10 公尺、長 70 公尺，總經費 51,830,000 元，105.06.27 開工，106.08.09 完工。



2.彌陀區海尾橋改建工程

位於彌陀區海尾路(座標 22.777713, 120.227666)，屬都市計畫區外，橋現寬 8.7 公尺長約 42 公尺，預計改建橋寬 10 公尺、長 46 公尺，總經費 35,800,000 元，105.08.01 開工，106.08.09 完工。



3.林園溪州橋改建工程

中油公司三輕更新計畫地方回饋項目之一，本市林園區溪州橋為 67 年興建完成橋梁，位處石化工業區北側工業一路，為工業區主要聯外道路，為本市都市計畫 15 公尺寬道路，經費 122,600,000 元，106.05.31 開工，工期 355 工作天，目前施工中。