

第十三篇 都市交通

第七章 桃園市交通

第三節 桃園市公共停車場建設與經營管理概況

一、路外停車場規劃及管理工作

- (一) 桃園市公有路外停車場整體關建計畫係依交通局制訂「評估指標準則」，依基地周邊停車需求、停車場規模及造價、停車場周邊交通動線、土地取得難易度、鄰近停車場之替代性、政策導向或民意需求，評估公有土地以平面或多目標形式關建停車場之可行性，排定桃園市政府交通局各年度公有路外立體停車場整體計畫。
- (二) 桃園市公有路外停車場共有 98 場(立體停車場 20 場、平面停車場 78 場)，提供大型車格 20 格、汽車格 10,438 格、機車格 4,191 格。
- (三) 104 年度共完成，桃園區藝文園區(南區)地下停車場及中壢區新明國民小學地下停車場暨幼兒園元興建工程 2 處路外停車場，共計新增 573 席小型車停車格位，483 席機車停車格位。104 年起跨年度辦理興建之路外停車場包括:中壢區自強停車場興建工程、桃園區公 24 地下停車場興建工程、蘆竹區機場捷運山鼻站停車場、大園區兒十四兒童遊樂公園、管理中心暨地下停車場工程，未來可陸續新增共計 1,440 席汽車停車格位，1,227 席機車停車格位。(圖 1 至 4)



圖 1 桃園區藝文園區(南區)地下停車場



圖 2 新明國民小學地下停車場



圖 3 桃園區公 24 地下停車場興建工程



圖 4 中壢區自強停車場興建工程

(四) 桃園市立體停車場使用率及費率:

1、桃園市公有路外立體收費停車場(委外部份)停車率及費率:

行政區	停車場	汽 車 位 數	機 車 位 數	停車率(%)		費率
				平日	假日	
桃園區	西門國小地下停車場	536	0	73.10	72.3	小型車-臨停:30/時 小型車-月租:3600/月
	大檜溪公園地下停車場	64	0	-	-	小型車-臨停:30/時 小型車-月租:3600/月
	藝文園區地下停車場	488	396	32.53	31.32	小型車-臨停:30/時 小型車-月租:3600/月
	新民立體停車場	190	0	39.22	41.99	小型車-臨停:30/時 小型車-月租:3600/月
中壢區	銀河廣場地下停車場(廣 停二地下停車場)	205	163	41.43	53.27	小型車-臨停:30/時 小型車-月租:3600/月 機車-臨停:30/次 機車-月租:700/月
	坤慶公園地下停車場	33	0	60.23	60.29	小型車-臨停:30/時 小型車-臨停:3600/月
	延平停車場	191	141	44	48.25	小型車-臨停:30/時 小型車-月租:3600/月 機車-臨停:30/次
	中北健行停車塔	181	444	-	-	小型車-臨停:30/時 機車-臨停:30/次 小型車-月租:3600/月 機車-月租:800/月
	中原國小地下停車場	414	0	45.6	57.24	小型車-臨停:30/時 小型車-月租:3600/月
	新明國小地下停車場	272	262	-	-	小型車-臨停:30/時 小型車-月租:3600/月 機車-臨停:30/次 機車-月租:600/月
	中央地下停車場	304	104	36.75	63.14	小型車-臨停:30/時 小型車-月租:3600/月 機車-臨停:30/次 機車-月租:600/月
八德區	大忠國小地下停車場	305	0	84.38	80.43	小型車-臨停:20/時 小型車-月租:2400/月
	公二地下停車場	51	0	67.93	75.45	小型車-臨停:20/時
	八德區公有廣停一停車場	214	0	41.92	55.31	小型車-臨停:30/時

蘆竹區	公一停車場	567	0	51.55	51.56	小型車-臨停:20/時 小型車-月租:2400/時
	五福地下停車場	118	0	-	-	小型車-臨停:20/時 小型車-月租:2400/時
	南榮地下停車場	77	0	-	-	小型車-臨停:20/時 小型車-臨停:2000/月
龜山區	中山街地下停車場	185	0	76.54	73.67	小型車-臨停:20/時 小型車-月租:2000/月
楊梅區	新成立體停車場	57	0	-	-	小型車-臨停:30/時 小型車-月租:3600/月
新屋區	停一立體停車場(二樓至六樓)	154	0	57.09	54.84	小型車-臨停:/時 小型車-月租:2000/月

註: 停車率標註"- "部分表示 104 年度剩餘車位設備尚未建置完成, 未來將持續辦理建置作業。

二、路邊停車規劃及管理工作

- (一) 桃園市政府為整頓停車秩序及停車需求, 依據「桃園市公有路邊停車場設置基準」, 於不影響道路交通容量原則於傳統商圈周邊道路、捷運場站及商業活動密集地區附近道路優先規劃繪設路邊停車格。
- (二) 桃園市現有汽車格 19,424 格、機車格 43,118 格, 將依據道路交通流量情形滾動式檢討路邊停車格設置之適當性, 適當增設或塗銷路邊停車格, 104 年已優先於各行政區中心商業區周邊增設小汽車格 2,331 席、機車格 1,743 席, 105 年將持續於各行政區中心商業區周邊增設小汽車格 2,406 格及機車格 2,685 格。

三、既有路外立體停車場設施活化計畫

- (一) 為提升桃園市既有 20 處路外立體停車場服務品質及提高停車率, 對停車場進行活化再造, 除 7 座甫新建完成之路外立體停車場外, 將就其餘 13 座老舊停車場進行設施改善, 增設周邊導引標誌牌、環境綠化美化、改善場內監視系統及照明, 並引入藝文彩繪、車位在席及多卡通收費系統。
- (二) 至 104 年底已完成桃園區西門國小地下停車場、中壢區坤慶地下停車場、銀河廣場地下停車場、八德區大忠國小地下停車場及公二地下停車場, 共計 5 處地下停車場設施活化。(圖 5 至 9)



圖 5 桃園區西門國小地下停車場(活化)

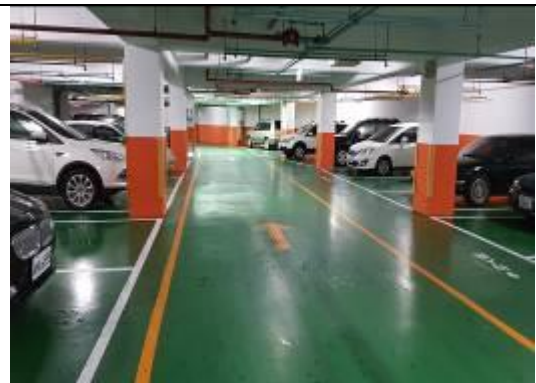


圖 6 中壢區坤慶地下停車場(活化)



圖 7 中壢區銀河廣場地下停車場(活化)



圖 8 八德區大忠國小地下停車場(活化)



圖 9 八德區公二地下停車場(活化後)

四、獎勵民間設置臨時路外停車場工作

- (一) 為鼓勵民間投資者提供都會區內閒置土地設置臨時路外停車場，以增加都會區內停車空間，桃園市政府訂定「桃園市民間設置臨時路外停車場獎助辦法」補助金額每格為 3,000 元整，最高補助 60 萬元，鼓勵民眾利用私有閒置空地申請設置臨時路外停車場。
- (二) 截至 104 年度申請通過獎助共計 37 家停車場業者，共增加汽車格 3,284 格，核發獎助金額達 731 萬元。
- (三) 機場捷運線沿線場站停車設施設置計畫，為因應機場捷運開通，桃園市政府交通局已於沿線車站規劃設置汽、機車及自行車格，約可增設小汽車格 4,521 格、機車格 2,398 格及自行車格 332 格，將陸續於 105 年建置完成，以增加轉運站及周邊商業密集之捷運站旁停車空間，整頓道路市容。

五、路邊停車費繳費及催繳舉發工作

- (一) 以多元繳費方式，方便民眾至超商或銀行繳納停車費及停車逾期線上補單作業，並依據道路交通管理處罰條例第 56 條第 2 項規定，以公開招標方式辦理委外製作停車費逾期未繳納之催繳單及舉發單、爭議單判讀、寄存/公示送達等相關作業，平均每月路邊收費路段停車繳費單約計 90 萬張。其中桃園市政府交通局提供多元化的繳費方式計有：
 - 1、四大超商及三商行(美聯社)代收。
 - 2、金融機構約定扣繳。
 - 3、超商補單列印停車單據。
 - 4、於桃園市政府一樓路邊停車服務中心提供悠遊卡臨櫃繳款。
- (二) 停車逾期未繳費案件，桃園市政府交通局推動二段式催繳作業，即催繳作業屆時將先以平信寄送，逾期再以行政文書方式投遞；另無法投遞郵件以寄存或公示送達等方式完成送達。經改變催繳方式後仍未繳費致遭舉發比率，已明顯減少約 3.21%之件數。