

第十三篇 都市交通

第三章 高雄市交通

第四節 高雄都會區大眾捷運系統營運概況

一、公司組織

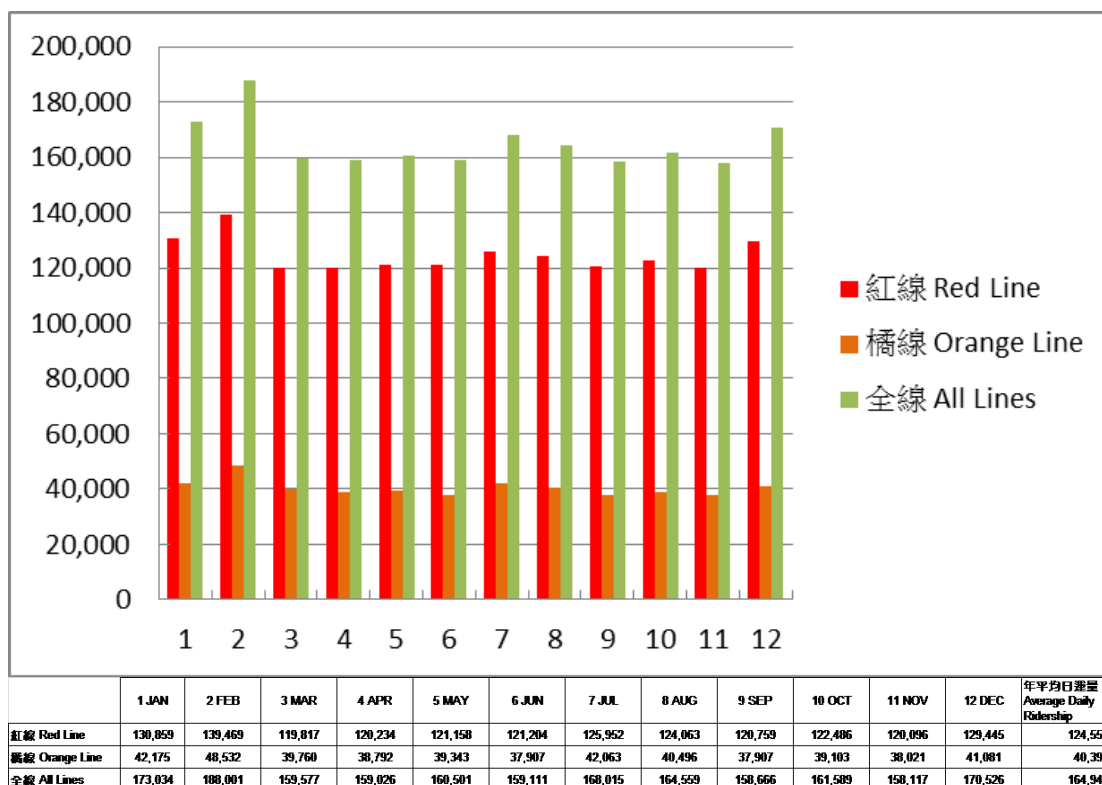
高雄捷運股份有限公司(以下簡稱高雄捷運公司)由中鋼集團、行政院國家發展基金管理會及遠東集團等主要股東投資組成，實收資本額為新臺幣 27.86 億元。

依高雄捷運公司「公司章程」及「組織規程」規定，董事會下設置總經理、稽核處，總經理下分設企劃、營運 2 部門，部門下依功能職掌設有 10 處、2 室及 1 中心。另配合業務需要，設有品質管理審查委員會、勞工安全衛生委員會及行車保安委員會。

二、捷運系統營運概況

高雄捷運營運路線為紅、橘線交叉之十字型路網，紅線南起小港站、北至南岡山站，橘線西起西子灣站、東至大寮站，美麗島站為唯一轉運站，營運里程為 44.695 公里，設有 38 座車站、3 座機廠。

104 年度旅運量總計 6,020 萬 3,473 人次，平均日運量 16 萬 4,941 人次，104 年跨年夜單日運量 27 萬 9,871 人次。



高雄捷運系統 104 年度各月平均日運量統計圖



104 年跨年夜人潮

高雄捷運每日上午 05:55 自端點站發出首班車，24:00 自端點站發出末班車，營運時間超過 18 小時，目前以 3 節車廂形式營運，每列車可乘載 755 人(以每平方公尺站立 5 人計算)，最高營運速率每小時 80 公里。

104 年度平均尖峰班距 4 分 45 秒，平均離峰班距 7 分 19 秒，行車速率每小時 35.44 公里，準點率 99.87%，發車率 99.97%，各項數據均符合系統服務目標值。重大行車事故 1 件，輕微事故共 13 件，衡量捷運系統穩定度之「兩事故間車廂公里數(MKBF)」指標達 113.30 萬車廂公里，達國際一流捷運系統之水準。

高雄捷運公司 104 年度系統服務指標達成情形表

指標		實際值	目標值
安全 指標	重大事故率	0.2	=0 件/百萬車公里
	一般事故率	0	≤4 件/百萬車公里
	死亡及重傷率	0	=0 人/百萬人旅次
	輕傷率	0	≤1.5 人/百萬人旅次
快速 指標	尖峰班距	4 分 45 秒	≤06 分 00 秒
	離峰班距	7 分 19 秒	≤08 分 00 秒
	深夜班距	16 分 29 秒	≤20 分 00 秒
	速率	35.44 公里/小時	≥34 公里/小時
	延滯時間	0.5 秒	≤30 秒
	準點率	99.87%	≥97%
	發車率	99.97%	≥97%
舒適 指標	平均乘載率	2.03 人/m ²	≤5 人/m ²
	通風度	12.57 公升/秒/人	≥7.5 公升/秒/人
	列車溫度合格率	100%	≥95%
	車站溫度合格率	100%	≥85%
其他	車票可靠度	0%	≤0.02%

三、提昇系統安全措施

(一) 電聯車大修作業

為確保各系統運轉穩定性，電聯車除 3 級以下之例行維修保養外，需依「大眾捷運法」及「電聯車檢修實施作業規定」執行大修作業，以提高電聯車妥善

率，延長使用壽命。自 99 年 10 月開始執行電聯車 4 級大修作業(3.75 年期)，全車隊 42 列車於 101 年 9 月完成檢修。自 102 年 9 月開始執行電聯車 5 級大修作業(7.5 年)，截至 104 年 12 月 31 日止，已完成 29 列車大修作業，全車隊完成進度 69%。



冷凝風扇檢修



車門檢修



牽引桿軸襯更換



牽引換流器檢修



連軸器拆卸



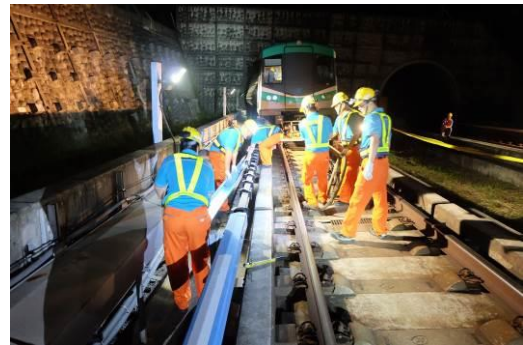
輔電模組檢修

(二) 辦理多重災害模擬演練

為落實災害防救，104 年度與外部單位舉辦 4 項大型演練，45 項內部加強演練。災難設定涵蓋系統故障、人為危安事件、天然災害應變、人員傷亡搶救、緊急疏散救援等各種不同情境，強化同仁面對急難事件之應變處理，與消防、警察、衛生等外部單位，彼此熟稔通報方式，俾於真實災害發生時，爭取最大搶救及搶修時效。



列車復軌作業



軌道搶修人員接合斷裂第三軌



站務人員及旅客合力與歹徒對峙



警察單位事故現場鑑識

104 年度與外部單位舉辦多重災害模擬演練紀錄表

演練日期	演練地點	事故種類	參演外部單位
4 月 2 日	青埔站	人員落軌遭列車撞擊	消防局、警察局、捷警隊
7 月 1 日	世運站	土石流造成列車遭落石壓損	-
10 月 7 日	鳳山國中站	歹徒挾持列車司機員後於車廂縱火	消防局、警察局、捷警隊、衛生局
12 月 24 日	技擊館站	軌道扣件斷裂造成列車出軌	-

四、鼓勵搭乘優惠措施

為提升運量及培養旅客搭乘習慣，104 年延續一卡通普卡 85 折、學生卡 75 折票價優惠措施，並積極與高雄市政府捷運工程局、環境保護局配合，向高雄市

政府環保基金委員會申請補助捷運與公車、捷運與公共腳踏車雙向轉乘優惠。持優惠記名卡旅客除高雄捷運公司提供之 85 折優惠外，另享有各縣市政府補助半價搭乘優惠，期能透過各種票價補助，吸引民眾使用大眾運具。

五、闢駛高捷小巴

高雄捷運公司為拓展位外轉乘服務，104 年與高雄市政府交通局及客運業者合作，闢駛高捷小巴河堤線，並自 104 年 11 月 16 日起試辦，往返捷運凹子底站至河堤社區，為高雄捷運公司第一條社區型捷運接駁公車，企盼提升運量之際，亦能協助城市推動減碳工程，讓高雄成為美麗低碳的國際之都。



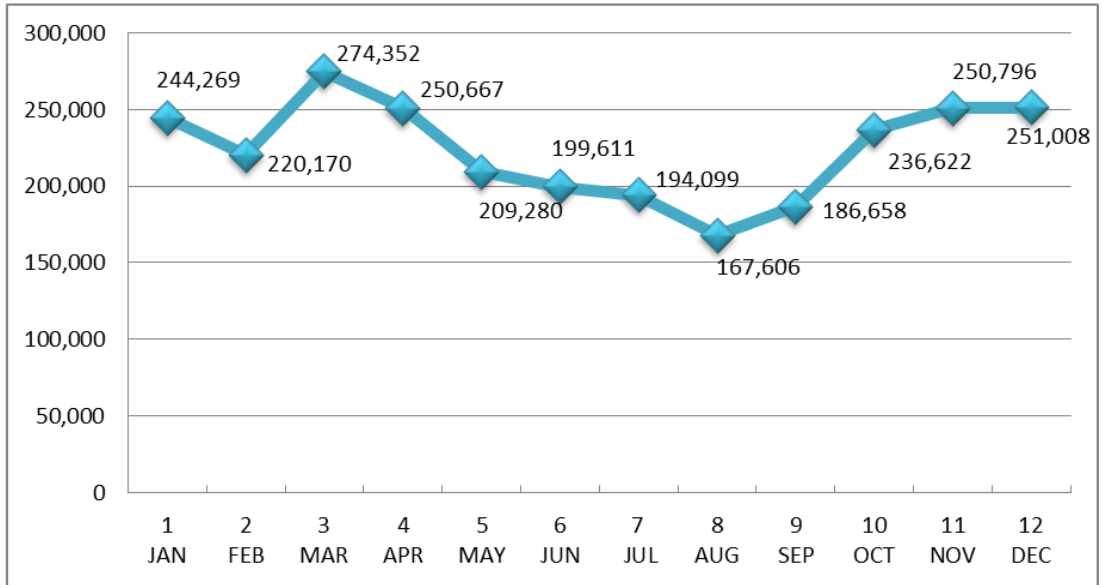
河堤小巴接駁公車

六、高雄市公共腳踏車營運案

高雄捷運紅、橘兩線 38 座車站 500 公尺之步行範圍僅能服務 35 萬市民，配合公共腳踏車之轉乘接駁，可擴展捷運站服務範圍至 2 公里，涵蓋約 102 萬市民。

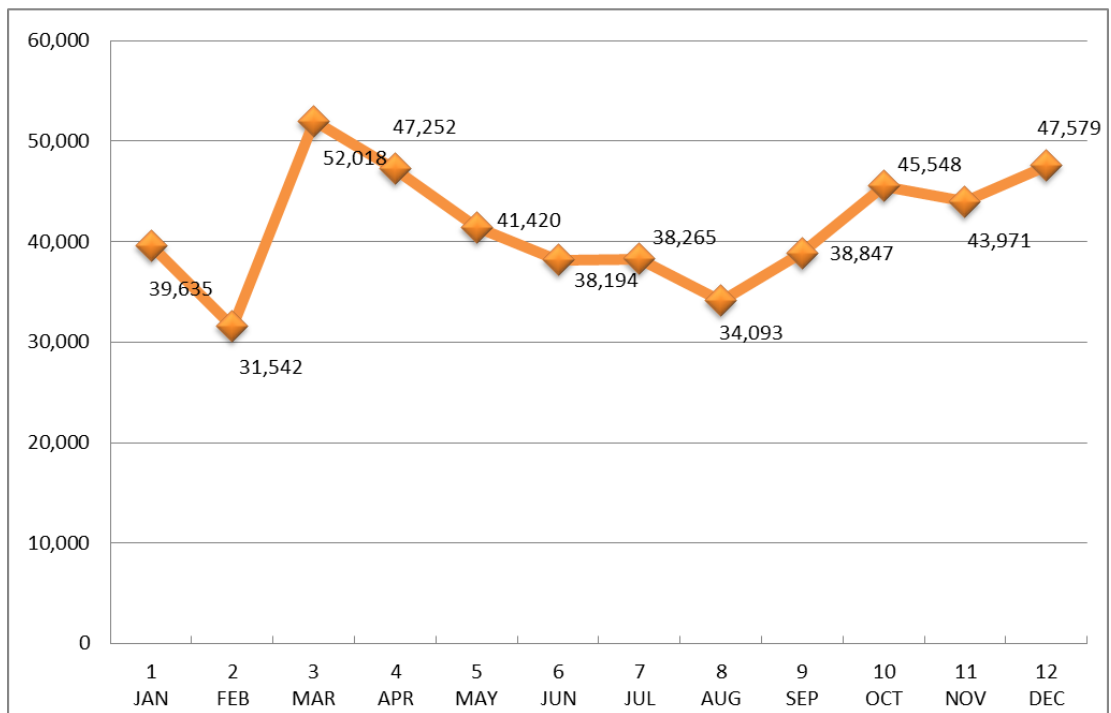
為配合政府推廣綠能運輸，培養民眾使用公共運輸從事通學、通勤、休閒等日常活動，104 年持續提供公共腳踏車第 1 小時租借免費措施，並獲得環保基金同意補助與捷運雙向轉乘之優惠，騎乘公共腳踏車後 30 分鐘內轉乘捷運，或搭乘捷運後 30 分鐘內轉乘公共腳踏車，可享 4 元票價優惠。公共腳踏車轉乘捷運人數約總使用人次 18.56%，至 104 年每月平均使用人次達 22.3 萬人次。

人次Trips



104 年度公共腳踏車使用人次統計圖

人次Trips



104 年度公共腳踏車轉乘人次統計圖

七、屏東市公共自行車營運案

屏東公共自行車係使用高雄捷運公司自行研發智慧租賃系統，考量 Pbike 使用率日益增加之勢，為擴充交通服務網絡，於 105 年上半年擴增新站點將於陸續完工後逐站加入營運行列。截至 104 年 12 月 31 日會員人數累計已達 44,726 人，平均週轉率 3.79 次，總騎乘人數為 537,923 人次。



高雄捷運自主研發租賃站-標準站型

八、經營輕軌營運案

高雄捷運公司於 103 年 4 月 9 日與高雄市政府捷運工程局簽訂「高雄環狀輕軌捷運建設(第一階段)營運管理、維修委託服務案」契約。高雄市政府於 104 年 8 月 5 日及 9 月 25 日辦理初、履勘作業，高雄捷運公司於營運及維修品質文件上的齊備，及各項模擬演練題目的落實執行，順利通過委員的審查。後續配合高雄市政府規劃，自 104 年 10 月 16 日起開始辦理輕軌試營運活動，至 104 年底，累積搭乘人數達 7.04 萬人次。



履勘作業的復軌演練



試營運期民眾搭乘

九、高捷市集

高雄捷運公司與工研院合作建置「高捷市集」電子商務平台，結合觀光局推展「高屏澎好玩卡」，整合高雄、屏東、澎湖地區旅遊資源，吸引旅客至南部地區自助旅行或參加套裝行程，以促進當地觀光產業發展，並以超值的特惠價格，讓持卡者享受高品質旅遊服務，同時兼具一卡通既有功能及優惠。



高捷市集電子商務平台

十、車站服務措施

(一) 高雄捷運 K 書中心

配合民眾閱讀的需求，全線共設立 4 間 K 書中心，分別在獅甲站、信義國小站、技擊館站及鳳山站，開放時間自上午 8:00 至晚間 10:00，全年無休，使用率約 8 成。

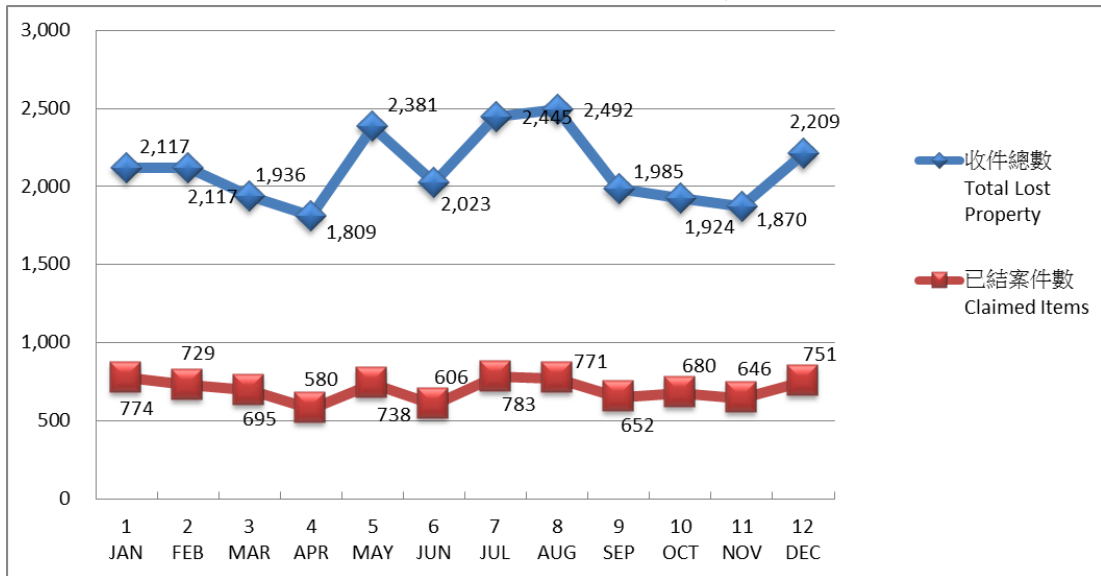


高雄捷運 K 書中心

(二) 遺失物處理中心

遺失物處理中心設置於美麗島站，提供旅客遺失物登記、查詢及領取服務，並於公司網站提供「遺失物查詢系統」，協助民眾找回遺失物。104 年度遺

失物受理案件共 25,308 件，其中前 5 大類依序：票卡、現金、證件、雨具、皮包等類別，占總收件數 60.93%，已結案件數共計 8,405 件。



104 年度每月遺失物數量統計圖

(三) 廣告服務

全線計有 178 幅廣告燈箱、1,512 幅車廂海報版位。為豐富乘客不同之視、聽覺感受，結合創意、資訊、時尚、玩樂、生活等要素，打造高雄捷運為在地最具傳播力的廣告媒體，除持續推出地面廣告物、通風井廣告貼外，並於車站月台結合列車進站音樂與商業廣播，創造耳目一新的廣告形式。



高雄捷運
短時間內密集產品曝光、新型態活動宣傳利器

**列車到站警示音
廣告託播服務**

熱情招商
有感行銷、全新體驗！

多樣化廣告形式

(四) 販賣店服務

高雄捷運紅、橘線 38 站計有 140 間車站販賣店，扣除自用空間後，可出租 135 間，至 104 年 12 月 31 日止，已出租販賣店 123 間，出租率達 9 成，將持續

招募優良廠商進駐，建構便利的捷運生活。

車站	R3	R4	R4A	R5	R6	R7	R8	R9	R10	R11	R12	R13	R14	R15	總量	
	紅線	數量	2	2	2	3	2	3	7	14	6	1	5	8		4
車站	R16	R17	R18	R19	R20	R21	R22	R22A	R23	R24						
	數量	2	2	2	2	0	2	1	3	5	2					
車站	O1	O2	O4	O5	O6	O7	O8	O9	O10	O11	O12	O13	O14	OT1	總量	
	橘線	數量	3	2	3	0	3	6	4	5	4	2	2	7		2

高雄捷運車站販賣店數量



車站販賣店

(五) 場地租借服務

高雄捷運站內有廣大舒適的空間適合舉辦各式活動，其鮮明的建築設計、豐富的人文氛圍，與極具特色的公共藝術，吸引各機關、公司、團體、學校和劇組前來取景，已成為徵才活動、發表會、記者會等最佳場地。104 年度場地租借活動共辦理 296 場，包含活動場地申請 80 場、街頭藝人 207 場、拍攝申請 9 場。



劇組拍攝



攝影展活動

(六) 社區清潔運動

為增進與地區民眾間互動，高雄捷運公司每季舉辦社區清潔運動，展現對社區之認同與愛護，達到捷運社區化的目標。104 年度分別於都會公園站、技擊館站及中央公園站等車站辦理社區清潔運動，發揮敦親睦鄰的互助精神。



車站外社區清潔打掃活動

(七) 旅客滿意度調查

為使服務更貼近旅客需求，於 104 年 10 月 17 至 20 日委託國立高雄第一科技大學，就高雄捷運紅、橘線各站，對年滿 16 歲以上旅客進行 104 年旅客滿意度調查。本次調查結果顯示，受訪者對高雄捷運整體滿意度達 90.39%，歷年最高，自 98 年度起已連續 7 年達 85% 以上，顯示多數旅客對高雄捷運之整體服務品質持正面評價。



貼心的行動服務

十一、附屬事業經營

104 年度持續積極提升附屬事業的開發與創新。除陸續拓展原有車廂/車站廣告燈箱、車站販賣店/攤商、場地租借、跳蚤市場、捷運周邊紀念品、車站金融、多媒體服務、通訊等多項附屬業務外；亦突破既有思維開發「高捷少女」系列商品及行銷活動，推出後市場反應極佳，為附屬商品業務交出亮麗的成績單、收入創新高。

(一) 多媒體資訊服務

透過建置於各站穿堂及月台共 307 部 42 吋液晶電視，全日放送多元化資訊，除基本的列車到站時刻、日期時間、當日氣象外，另提供即時新聞、電影預告、流行音樂、星座運勢、公益宣導等服務，隨時提供旅客最新最 IN 的生活情報。



車站多媒體電視

(二) 自動化金融服務

為使捷運站內旅客易於辦理存款、轉帳、補摺等金融交易，本公司與「聯邦商業銀行」合作，於全線各車站建置自動提款機；部份車站另設有「無人銀行空間」，除提供前述服務外，另藉由多媒體介面提供理財、信用卡相關活動資訊，實現捷運社區化之不斷鈔自動金融服務。

(三) 行動通訊、無線網路及公用電話服務

隨著行動電信技術迅速成長，民眾對於通話及行動上網之需求亦大增，為確保旅客於搭乘捷運時獲得高品質之行動通訊服務，本公司委由各行動電信業者於各車站、軌道區建置完善通訊涵蓋系統，另提供免費無線上網、公用電話等服務。

1. 行動電話通訊服務：

與電信業者合作於捷運系統內提供 3.5G 行動通訊服務，訊號涵蓋車站穿堂層、月台層及出入口，並延伸至地下車站隧道，讓乘客享有最佳行動通訊品質及數據傳輸服務，並於 104 年底加入 4G 行動寬頻服務。

2. 無線網路服務：

與「中華電信」於各車站穿堂及月台建置無線 AP，確保無線上網服務涵蓋全站，為旅客行動上網介面增添新選擇。

3. 公用電話服務：

車站付費區及非付費區內皆設有多具新式「投幣及 IC 卡二合一公話機」，以便利旅客有線通訊需求。

(四) 捷運周邊紀念品

104 年捷運週邊商品之開發持續朝年輕化、多元化方向規劃，並結合高雄輕軌試乘、光之穹頂 2.0 燈光展演及高捷少女動漫熱潮等，推出相關週邊商品並舉辦販促活動，期能吸引多元客群，持續提升營收及企業活力新形象。104 年共推出三大系列：1.輕軌-輕遊高雄系列 2.光之穹頂系列 3.高捷少女系列；品項包含文件夾、鑰匙圈、一卡通商品組、磁鐵、吊飾、書籤、抱枕、掛軸等，並使用高捷少女圖像舉辦系列活動，包含全台首輛痛捷運行駛、高捷少女歡樂集點活動、小穹生日派對…等。



輕遊高雄系列商品



捷運商品館光之穹頂系列商品

(五) 跳蚤市集活動

為提倡綠色環保生活與惜物分享的概念，高雄捷運跳蚤市場於 104 年度共舉辦 5 場次，利用捷運車站空間，打造個人或家庭間之二手物品交流平台，藉此活絡車站、提升運量。



橋頭糖場站跳蚤市集

(六) 土開招商與簽約

高雄捷運公司有南機廠、北機廠及大寮機廠三處機廠之土地開發權利，重要招商成果如下：

1. 南機廠：

南機廠大魯閣計畫已完成交通影響評估、都市設計審議作業，於 103 年 5 月取得建照，預計於 105 年 5 月開幕營運。



南機廠大魯閣興建空拍圖

2. 北機廠：

與和春醫院土地租賃契約，開發規模約 0.9 公頃，提供結合銀髮專業醫療及照護服務，總樓地板面積約 1,700 坪，於 103 年 12 月開幕營運。

與小樽日本料理股份有限公司於 104 年 10 月簽訂委託開發契約，開發面積約 0.7 公頃，目標建造「岡山地區宴席新指標」，提供岡山地區民眾平價實惠餐飲並結合婚宴場所。預定於 105 年第 1 季動工，105 年第 4 季開幕營運。



北機廠和春醫院長照大樓



小樽宴會廳示意圖

3. 大寮機廠：

與舊振南食品有限公司於 102 年 9 月簽訂委託開發契約，面積約 0.4 公頃，計畫結合行政總部、文創事業、教育推廣及展售商場，打造舊振南文創園區，於 103 年 9 月取得建照，預計於 105 年第 1 季開幕營運。

與合溫馨企業股份有限公司於 103 年 11 月簽訂委託開發契約，面積約 0.9 公頃，計畫興建大型宴會廳及附屬設施。於 104 年 11 月動工，預計 105 年第 3 季開幕營運。



舊振南文創園區模擬示意圖



合溫馨大型餐飲開發案模擬示意圖

十二、轉投資事業

高雄捷運公司轉投資一卡通票證股份有限公司，投資金額 1.3 億元，持股比例為 17.52%，並指派總經理及企劃處處長擔任一卡通票證股份有限公司董事。104 年度該公司除了順利開通 7-11、全聯超市等全國性連鎖消費通路，亦進入台北捷運系統，大幅提升一卡通便利性，104 年發行數量突破 290 萬張，累計發卡總數已逾 800 萬張，營運持續穩定成長中。

十三、經驗交流

(一) 承攬台灣高鐵公司磨軌業務

為促進同業交流及增加公司營收，自 102 年進駐台灣高鐵公司，接手磨軌服務案，為高雄捷運公司第二次對外磨軌服務案，工作成效深獲肯定，獲日商三菱重工邀請高雄捷運公司團隊參與高鐵南港延伸線的研磨作業，作業全長 13 公里，於 104 年 5 月順利完成，創造業外收入，為永續經營開拓財源。



高鐵南港延伸線上研磨作業

(二) 承攬機場捷運營運顧問諮詢服務工作案

高雄捷運公司顧問團隊於 104 年 8 月 1 日承接「機場捷運營運顧問諮詢服務工作案」，預計 105 年 6 月 30 日執行完畢。