

第十三篇 都市交通

第五章 臺中市交通

第三節 臺中市公共停車場建設與經營管理概況

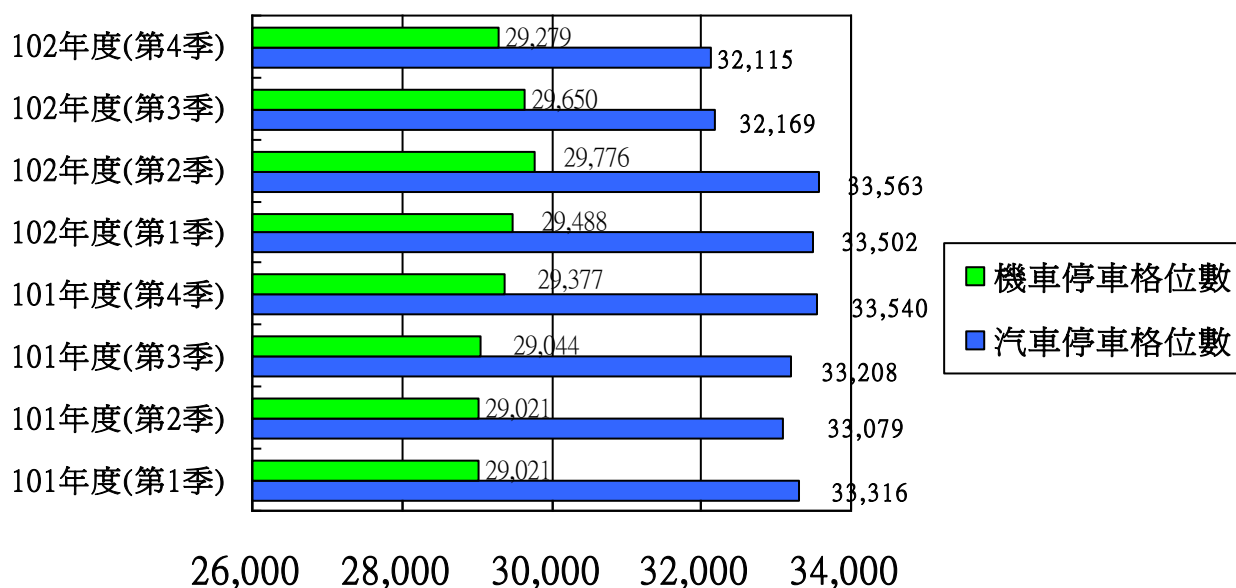
一、路外及路邊停車場建設:

- (一) 102 年度共新建 6 處路外停車場,草悟道地下停車場、旱溪停車場(停 15)、天祥停車場(細停 175)、城隍停車場(細停 59)、大肚區廣停三停車場、及大雅區神林南路停四停車場,共計新增 485 格小型車停車格位,205 格機車停車格位。另 103 年度正積極辦理路外停車場興建:包括西屯區銀聯三村停車場新建工程、北區細停 180 停車場新建工程、大肚公兒三地下停車場新建工程、西區細停 178 停車場新建工程...等。
- (二) 民營停車場登記:依據「停車場法」及「利用空地申請設置臨時路外停車場辦法」規定,輔導民營收費停車場申辦停車場登記證,並納入登記管理。迄 102 年 12 月底,登記有案之民營業者共有 72 處,提供大型車 165 格停車位、小型車 15,926 格停車位、機車 5,666 格停車位,共可提供停車格位 21,757 格。
- (三) 臺中市公有路外停車場共有 209 場,可提供停車格位 40,126 格。
- (四) 私有路外停車格位 21,757 格及公有路外停車位 40,126 格,共可提供停車格位 61,883 格。
- (五) 路邊停車格位提供大型車 25 格停車位、小型車 32,408 格停車位、機車 29,279 格停車位,共可提供停車格位 61,712 格。

二、停車場施政成果

(一)臺中市路邊汽機車停車格位 101 年~102 年統計表:

(102 年捷運工程、BRT 工程施工)



(二)臺中市公有路外停車場現況有 209 場

1.營業時間：

- (1)臺中市政府所轄 32 場公有路外立體停車場，其中 29 場以 24 小時全年無休方式，對外開放。
- (2)臺灣大道市政大樓附屬地下停車場機關上班日 0700-2100、假日 0700-2230。
- (3)陽明市政大樓地下停車場機關上班日 0800-1800。
- (4)文昌地下停車場 0500-2400。

2.費率:

- (1)計時：20~40 元/時。
- (2)汽車月租：600~3,600 元/月，機車月租：200~500 元/月。

(三)立體停車場使用率

- 1.使用率(即停車率)38%~98%。
- 2.各停車場平常日使用率以大里運動公園地下停車場 38%最低，假日以草悟道地下停車場 98%最高。
- 3.臺中市公有路外立體收費停車場停車率、格位數及費率:

(1)臺中市公有路外立體收費停車場(委外部份)停車率:

行政區	停車場	停車率(%)	
		平時	假日
中區	(停 34)自由路(第一期)立體停車場	42	70
西區	廣十停車場	70	85
	萬壽棒球場附屬地下停車場	80	95
	草悟道地下停車場	55	98
東區	干城立體停車場	40	70
南區	健康公園地下停車場	75	90
西屯區	(停 71)漢口立體停車場	55	75
	(停 72)東興立體停車場	53	75
北區	(停 54)臺中公園地下停車場	45	60
北屯區	民俗公園地下停車場	46	70
南屯區	大墩國中地下停車場	90	90
大里區	運動公園地下室一二層停車場(大里運動公園地下停車場)	38	41
大雅區	停一立體停車場	68	60
東勢區	停八	40	60
豐原區	社皮里市六用地地下停車場	45	48
豐原區	富春國小地下停車場	65	80

(2)臺中市公有路外立體收費停車場(委外部份)格位數及費率

行政區	停車場	格位數	費率(時/元)	汽車月租(元)	備註
中區	(停 34)自由路(第一期)立體停車場	368	30	1200	以30分鐘計費
西區	廣十停車場	98	20	1200	以30分鐘計費
	萬壽棒球場附屬地下停車場	89	20	1800	以30分鐘計費
	草悟道地下停車場	汽車 223 機車 168	20	1200	以30分鐘計費
東區	干城立體停車場	439	20	1200	以30分鐘計費
	南京立體停車場	774	20	1200	以30分鐘計費
南區	健康公園地下停車場	31	20	1200	以30分鐘計費
西屯區	(停 71)漢口立體停車場	汽車 372 機車 241	40	2400	以30分鐘計費
	(停 72)東興立體停車場	361	40	3600	以30分鐘計費
北區	(停 54)臺中公園地下停車場	汽車 447 機車 75	汽車:40 機車:20 每日每次	1200 (機車:500)	以30分鐘計費
北屯區	民俗公園地下停車場	汽車 273 機車 46	20	1800	以30分鐘計費
南屯區	大墩國中地下停車場	汽車 158 機車 82	汽車:20 機車:20 每日每次	1200	以30分鐘計費
大里區	運動公園地下室一二層停車場(大里運動公園地下停車場)	汽車 960 機車 356	20元/小時 (機車免費)	1100	以30分鐘計費
大雅區	停一立體停車場	234	20元/時 2小時免費(持身障手冊者)	1200	
東勢區	東勢區停八	汽車 307 機車 60	20元/時 身障4小時內免費 (機車免費)	身障 500 頂樓 800 里民 1000	以30分鐘計費
豐原區	社皮里市六用地地下停車場	600	20元/時	1300	以30分鐘計費
豐原區	富春國小地下停車場	140	20元/時	2000	以30分鐘計費
豐原區	西安停車場	102	30元/時	1200	
和平區	谷關多目標使用立體停車場	汽車 267 機車 4	暫不收費	暫不收費	

(3)臺中市公有路外立體收費停車場(自營部份)停車率

行政區	停車場	停車率(%)	
		平時	假日
中區	大誠立體停車場(柳川舊河道)	77	75
西區	(停 73)大益停車場	79	86
	(公 43)府後街地下停車場	80	71
	忠明公園地下停車場	85	80
西屯區	惠來立體停車場	97	92
	臺灣大道市政大樓附屬地下停車場	80	83
南屯區	南屯國小地下停車場	84	87
太平區	中興立體停車場	90	90
	新平立體停車場	90	90
大里區	大里高中公共停車場	70	80
大甲區	文昌地下停車場	55	85
豐原區	陽明大樓地下停車場(假日不開放)	85	(假日不開放)

(4)臺中市公有路外立體收費停車場(自營部份)格位數及費率

行政區	停車場	格位數	費率(時/元)	汽車月租(元)	備註
中區	大誠立體停車場(柳川舊河道)	269	20 元/時	1,200	以 30 分鐘計費
西區	(停 73)大益停車場	78	20 元/時	1,800	以 30 分鐘計費
	(公 43)府後街地下停車場	387	20 元/時	600	以 30 分鐘計費
	忠明公園地下停車場	71	20 元/時	1,800	以 30 分鐘計費
西屯區	惠來立體停車場	汽車:430 機車:161	汽車:20 機車:20 每日每次	汽車 1,200 機車 200	以 30 分鐘計費
	臺灣大道市政大樓附屬地下停車場	汽車:493 機車:800	汽車:20 機車:20 每日每次	600	以 30 分鐘計費
南屯區	南屯國小地下停車場	198	20 元/時	1,200	以 30 分鐘計費
太平區	中興立體停車場	204	20 元/時	1,500	以 30 分鐘計費
	新平立體停車場	186	20 元/時	1,500	以 30 分鐘計費
大里區	大里高中公共停車場	255	20 元/時	1,500	以 30 分鐘計費
大甲區	文昌地下停車場	汽車:201 機車:70	20 元/時	3,000	以 30 分鐘計費
豐原區	陽明大樓地下停車場	汽車:254 機車:386	汽車:20 機車:20 每日每次	600	以 30 分鐘計費

(5)臺中市公有路外(立體)停車場統計總表

編號	區別	名稱	汽車車位	機車車位	土地面積(m ²)	設置地點	構造方式	收費方式	收費時間	備註
1	中	(停 34)自由路(第一期)立體停車場	368	-	1058.2	自由路、公園路(臺中市自由路 2 段 92 號)	地上七層 RC 匝道式, 地下一層	30 元/時 以 30 分鐘計費	每日 0:00~24:00	暫委託民間經營管理
2	中	大誠立體停車場(柳川舊河道)	269	-	2500	成功路、大誠街口(臺中市吉祥街 20 號)	地上三層鋼架匝道式	20 元/時 以 30 分鐘計費	每日 0:00~24:00	臺中市政府收費管理
3	西	(停 73)大益停車場	78	-	1200	向上路、大忠街	立體式	20 元/時 以 30 分鐘計費	每日 0:00~24:00	臺中市政府收費管理
4	西	廣十停車場	98	-	4432	中華路一之 120 號地下 2、3 樓、四維街	地下二、三層	20 元/時 以 30 分鐘計費	每日 0:00~24:00	委託民間經營管理
5	西	(公 43)府後街地下停車場	387	-	9654	府後街與康樂街口(臺中市府後街 1 之 8 號)	地下二層	20 元/時 以 30 分鐘計費	每日 0:00~24:00	臺中市政府收費管理
6	西	萬壽棒球場附屬地下停車場	89	-	1327	(臺中市向上路 1 段 577 號地下一樓)大墩路、向上路	地下一層	20 元/時 以 30 分鐘計費	每日 0:00~24:00	委託民間經營管理
7	西	忠明公園地下停車場	71	-	4208.29	中美街、美村路 1 段 52 巷口	地下一層	20 元/時	每日 0:00~24:00	臺中市政府收費管理
8	西	草悟道地下停車場	225	168	4490.9	英才路 534 號	地下一、二、三層	汽車:20 元/時 以 30 分鐘計費 機車:20 每日每次	每日 0:00~24:00	委託民間經營管理
9	東	(停)千城立體停車場	473	-	2790	自由路三段、自由路二街(臺中市自由路 3 段 50 號)	地下三層, 地上八層	20 元/時 以 30 分鐘計費	每日 0:00~24:00	委託民間經營管理

10	東	(停)南京 立體停車場	774	-	3368	南京路、自由路三 街(臺中市南京路 72 號)	地下三層 RC 匝道式, 地上六層	20 元/時 以 30 分鐘計費	每日 0:00~24:00	委託民 間經營 管理
11	南	健康公園 地下停車場	31		749	忠明南路、 美村南路口	地下一層	20 元/時 以 30 分鐘計費	每日 0:00~24:00	委託民 間經營 管理
12	西屯	(停 71)漢 口立體停 車場	372	241	2850	漢口路、寧夏路口 (臺中市寧夏路 80 號)	地上三層 鋼架匝道式	40 元/時 以 30 分鐘計費	每日 0:00~24:00	委託民 間經營 管理
13	西屯	(停 72)東 興立體停 車場	361		2750	東興路口、大墩 19 街口(臺中市東興 路 3 段 332 號)	地上三層 鋼架匝道式	40 元/時 以 30 分鐘計費	每日 0:00~24:00	委託民 間經營 管理
14	西屯	惠來立體 停車場	430	161	8852. 13	市政北一路、惠來 路	地上四層 RC 匝道式, 地下一層	汽車:20 元/時, 以 30 分鐘計費。 機車:20 元/次	每日 0:00~24:00	臺中市 政府收 費管理
15	西屯	臺灣大道 市政大樓 附屬地下 停車場	493	800	3209 0	臺灣大道、文心 路、惠中路	地下二層	汽車:20 元/時 機車: 機關上班日:30 分鐘離場免,逾 時:20 元/次 假日: \$ 20 /次	機關上班 日: 7:00~21:00 假日: 7:00~22:30	臺中市 政府收 費管理
16	北	(停 54) 臺中公園 地下停車 場	447	75	9400	公園路、三民路口 (臺中市公園路 8 之 1 號)	地下 2BRC 匝道式	汽車:40 元/時 以 30 分鐘計費 機車:20 元/次	每日 0:00~24:00	委託民 間經營 管理
17	北屯	民俗公園 地下停車 場	273	46	12691 .6	熱河路、旅順路二 段	地下一、二 層	20 元/時 以 30 分鐘計費	每日 0:00~24:00	委託民 間經營 管理
18	南屯	南屯國小 地下停車 場	198	-	8334. 33	文昌街、 萬和路口	地下一、二 層	20 元/時 以 30 分鐘計費	每日 0:00~24:00	臺中市 政府收 費管理
19	南屯	大墩國中 地下停車 場	158	82	7980. 37	向上路二段、河南 路四段	地下一、二 層	汽車:20 元/時 以 30 分鐘計費 機車:20 元/次	每日 0:00~24:00	委託民 間經營 管理

20	太平	中興立體停車場	204	-	3430	中興東路、永平路一段路口(太平區中興東路 77 號)	地上三層 RC 鋼構	20 元/時 1000 元/月 (07:00-19:00) 1500 元/月(停全天) 750 元/月(身障者)	每日 0:00~24:00	公所自行收費管理
21	太平	新平立體停車場	186	-	3240	中山路三段、樹孝路口(太平區樹孝路 1 號)	地上四層 RC 鋼構 (第四層為露天)	20 元/時 1000 元/月 (07:00-19:00) 1500 元/月(停全天) 750 元/月(身障者)	每日 0:00~24:00	公所自行收費管理
22	大里	大里高中公共停車場	255	-	1041 6	益民路二段 211 號	地上一層 RC 匝道式，地下二層	20 元/時 1500 元/月 750 元/月 以 30 分鐘計費 (黃色身障停車證) 免費(藍色身障停車證)	每日 0:00~24:00	公所自行收費管理
23	大里	運動公園地下室一二層停車場(大里運動公園地下停車場)	960	356	39920. 62	勝利二路與大里路口	地下二層	20 元/小時 以 30 分鐘計費 1100 元/月 (機車免費)	每日 0:00~24:00	委託民間經營管理
24	大甲	文昌地下停車場	201	70	1331 1	育德路及雁門路口	共構	20 元/時 3000 元/月 1500 元/月 (身障者)	每日 5:00~24:00	公所自行收費管理
25	大雅	大雅停一立體停車場	234	-	1508. 99	中清路二段 141 巷	鋼架	20 元/時 以 30 分鐘計費 1200/月 2 小時免費(持身障手冊者)	每日 0:00~24:00	公所委託民間經營管理
26	東勢	東勢停八	307	60	1759	豐勢路、本街、第三橫街交會口	立體	20 元/時 以 30 分鐘計費 500 元/月(頂樓) 800 元/月(里民) 1000 元/月 身障者 4 小時內免費	每日 0:00~24:00	公所委託民間經營管理
27	豐原	社皮里市六用地地下停車場	600	-	2111 8	社皮里豐原大道一段 165 號	(地下一層) 平面式	20 元/時 以 30 分鐘計費 月租 1300 元	每日 0:00~24:00	公所委託民間經營管理

28	豐原	富春國小地下停車場	140	-	4856	中山路473巷15號	(地下一層) 平面式	20元/時 以30分鐘計費 月租2000元	每日 0:00~24:00	公所委託民間經營管理
29	豐原	陽明大樓地下停車場	254	386		豐原區陽明街36號	地下	汽車：20元/時 以30分鐘計費 機車：20元每日 每次	機關上班日 8:00~18:00	臺中市政府收費管理
30	豐原	西安停車場	102	-	1691	中興路127號	立體式	30元/時	每日 0:00~24:00	公所委託民間經營管理
31	和平	谷關多目標使用立體停車場	267	4	4346	臺中市和平區博愛里東關路一段127號2~6F	地上七層 RC立體式	暫不收費	每日 0:00~24:00	公所委託民間經營管理
32	神岡	廣停二停車場	35	-	797.01	中山路1349號	立體式	平面停車場部份開放，暫不收費。	每日 0:00~24:00	公所未收費管理
		合計	9,340	2,449						

公所自行收費管理	4	場
臺中市政府收費管理	8	場
委託民間經營管理	19	場
公所未收費管理	1	場
總場數	32	場

三、落實公平合理之停車管理

(一)提高停車位使用效率

1.限縮停車月票，推動差別費率並以半小時收費制。

為使停車收費管理更為彈性，本局業將本市公有停車場收費自治條例，於收費標準表中增列以每半小時為單位者，未滿三十分鐘者，以半小時計算」條款。且為提高各重點商圈及重要路段停車週轉率，對於公益、逢甲商圈部份路段，經統計調查當地停車需、供情形後，其平常日為 1.34~1.58，假日則為 1.30~1.46，顯示停車供給無法滿足停車需求，本局自 102 年 3 月 1 日起將公益、逢甲商圈部份路段(約 1,267 格)停車收費標準，採每半小時 15 元之差別費率收費，以提高週轉率。

此外，新光三越、科博館、草悟道、美術園道、一中商圈及中國醫藥大學附設醫院等部份路段，臺灣大道、文心路、五權西路等重要道路部份路段(約 2,367 格)，由原每小時收費 30 元，一併調整為半小時收費 15 元。

2.持續推動擴大路邊停車收費管理。

路邊停車格位設置目的，在於提供車輛之臨停使用，停車管理政策將朝向全市路邊停車收費，落實停車收費觀念，以提高路邊停車之週轉率，並提高路外停車場之使用率，以達到「路外停車為主、路邊停車為輔」的停車目標。

惟為配合本府重大工程(捷運工程、BRT 工程)施作，因施工需要，故塗銷臺灣大道(汽車格 759 格位、機車格 682 格位)、文心路(汽車格 1102 格位、機車格 286 格位)路邊汽機車停車格位，本局將持續依「臺中市路邊停車場設置基準」相關規定，考量道路寬度、交通流量、道路服務水準及停車需求等狀況增繪路邊停車格位，並改善當地週邊停車秩序，101 年度於烏日區高鐵站周邊、南屯區向上路區段新增路邊停車格位數為汽車格 484 格、機車 167 格；102 年度於文心路、臺灣大道周邊橫向鄰近道路：洛陽路、文心一路、洛陽路、櫻花路、寧夏路、河南路、遼寧路部分路段，新增路邊停車格位數汽車格 355 格、機車 118 格。

本局優先納入停車收費範圍路段，係以交通整頓、民眾建議、商圈及周邊路段等，並持續將路邊停車空間納入收費管理，以達「路外停車場為主、路邊停車場為輔」的停車目標，另視各地區停車供需情形與停車特性等因素，依區域、流量、時段之不同，研議訂定合理且適切的路邊停車費率與優惠措施，以提升路邊停車週轉率。

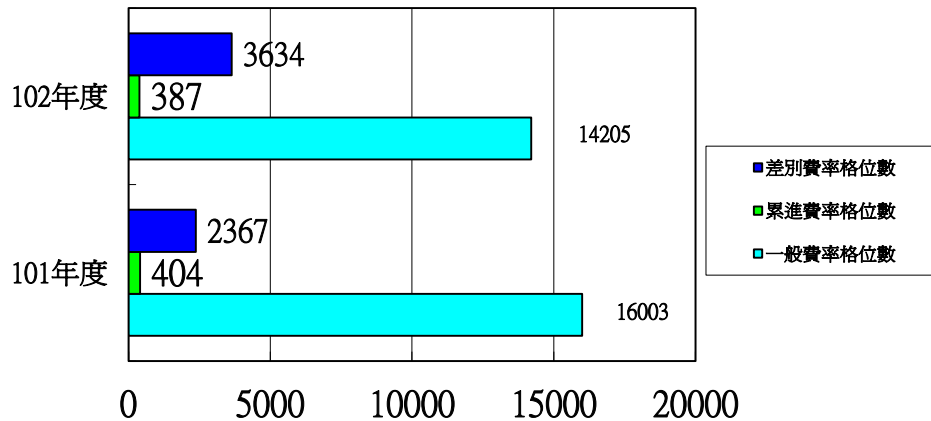
此外，為改善路邊停車格遭長期佔用之不合理現象，並使有限之停車資源得以公平使用，本市將逐步擴大停車收費範圍，以增進停車位之週轉率。經統計 101 年擴大大市西區草悟道周邊路邊機車格、北屯區崇德路、南區復興園路(國立臺中圖書館旁)區段收費格位數約為汽車格 630 格、機車 805 格，102 擴大大市烏日區高鐵站週邊、南屯區文心一路、惠中路、惠文路、西屯區惠來路、市政南二路、北屯區大連路、西區中華路區段收

費格位數約為汽車格 863 格、機車 144 格。

另針對不同之停車強度，並為確保停車週轉率，未來更將依交通(停車)分區觀念，分階段實施差別費率及限縮月票發放及持用，以滿足停車需求。

臺中市路邊停車場收費汽車停車格位 101 年~102 年統計表

(102 年捷運工程、BRT 工程施工)



(二)「路外為主、路邊為輔」仍為本市停車管理政策之核心原則，路邊停車格位係「短暫臨時停放功能」，故需路外及路邊停車場相互開關配合，以舒緩停車需求，進而達到維護停車秩序與 公平之目的。