

計程車營運狀況調查報告

資料時間：110年1月至12月

調查時期：111年3月至6月

感謝計程車業者及駕駛朋友熱心配合，
使本調查報告順利完成！！

交通部統計處 編印

中華民國111年10月

目錄

壹、摘要分析	1
一、前言	3
二、專職計程車駕駛人及車輛	4
三、專職計程車營運情形	6
四、專職計程車營業收支情形	10
五、專職計程車駕駛人性別分析	12
六、兼職計程車營運狀況分析	13
七、多元化計程車	14
貳、調查結果統計表	17
表 1 專職計程車駕駛人性別	19
表 2 專職計程車駕駛人年齡	20
表 3 專職計程車駕駛人教育程度	22
表 4 專職計程車駕駛人工作總年資	24
表 5 專職計程車駕駛人選擇開計程車之最主要原因	26
表 6 專職計程車車輛排氣量	28
表 7 專職計程車經營型態	30
表 8 專職計程車使用燃料情形	34
表 9 專職計程車計費方式	35
表 10 專職計程車營業載客方式	36
表 11 專職計程車購買當時為新車或二手車情形	38
表 12 專職計程車已行駛公里數	40
表 13 專職計程車每天行駛公里數	44
表 14 專職計程車駕駛人每月休息天數	48
表 15 專職計程車駕駛人平時營業主要時段	52
表 16 專職計程車駕駛人每天營業時數	54
表 17 專職計程車每天空車時數	58

表 18	專職計程車每天空繞行駛里程	60
表 19	專職計程車每天載客趟數	62
表 20	專職計程車每天載客人數	64
表 21	專職計程車燃油效率	66
表 22	專職計程車 110 年有沒有加入無線電或衛星派遣 車隊	68
表 23	專職計程車 110 年未加入無線電或衛星派遣車隊之 原因	72
表 24	專職計程車駕駛人開車時有無收聽廣播	74
表 25	專職計程車駕駛人開車收聽廣播情形	75
表 26	專職計程車購買狀況	78
表 27	專職計程車駕駛人每天營業總收入	80
表 28	專職計程車每天耗用油（燃）料費及充電費.....	86
表 29	專職計程車全年保養維修費	90
表 30	專職計程車參加保險種類	94
表 31	專職計程車全年保險費	96
表 32	專職計程車駕駛人每月支付車行管理費	100
表 33	專職計程車駕駛人每月支付合作社服務費	101
表 34	專職計程車駕駛人每月支付計程車客運服務費....	102
表 35	專職計程車每月花費之停車費	104
表 36	專職計程車駕駛人平均每月收支情形	106
表 37	專職計程車駕駛人每月支付定點排班費	108
表 38	專職計程車駕駛人是否有與其他駕駛人輪流駕駛 營業	109
參、	調查方法概述	111
一、	調查目的.....	111
二、	調查範圍、對象與單位.....	111
三、	調查週期.....	111

四、調查資料時間.....	111
五、調查實施時間.....	111
六、調查項目.....	111
七、抽樣方法.....	112
八、調查方法.....	112
九、估計方法.....	113
肆、附錄.....	117
附錄一 計程車營運狀況調查表.....	119
附錄二 交通部統計處辦理車輛相關調查一覽表.....	127

壹、摘要分析

交通部統計處
中華民國 111 年 10 月

摘 要

本調查共抽出 3 萬輛計程車，於 111 年 3 至 6 月間採郵寄問卷並提供線上答填方式辦理，回收有效樣本 9,703 輛，回收率 32.3%，其中專職計程車駕駛人占 84.1%，占整體營業收入 89.8%。茲將重要統計結果說明如次：

一、多元化計程車輛數大幅增加

截至 110 年底，台閩地區計程車登記數計 91,426 輛，較 108 年微減 472 輛(-0.5%)，其中多元化計程車營運數計 17,878 輛，較 108 年大幅增加 9,195 輛(+105.9%)，占比提高至近 2 成。

表 1 計程車車輛數

年別	車輛登記數	單位：輛		
		多元化計程車 營運數	通用計程車 登記數	其他計程車 輛數
108 年	91,898	8,683	1,247	81,968
110 年	91,426	17,878	1,185	72,363

二、專職計程車駕駛人平均每月營業淨收入(不含政府補助收入，以下同)較 108 年減少，加入無線電或衛星派遣車隊者每月營業淨收入較未加入者高

110 年專職計程車駕駛人每月營業總收入(不含政府補助收入，以下同)4 萬 1,771 元，較 108 年減少 3,797 元(-8.3%)，每月營業淨收入較 108 年減少 3,587 元(-14.0%)；有加入派遣車隊之專職計程車駕駛人每月營業總收入 4 萬 7,179 元及營業支出 2 萬 1,777 元，分別較未加入者高出 1 萬 740 元(29.5%)及 4,178 元(23.7%)，收支併計後，有加入者平均每月營業淨收入較未加入者高 6,562 元(34.8%)。

表 2 專職計程車駕駛人平均每月收支

項目別	營業 總收入	單位：新臺幣元					
		營業支出					
		總計	燃料費	保養 維修費	保險費	服務費	停車費
108 年	45,568	19,985	14,010	2,348	815	1,377	1,435
110 年	41,771	19,775	13,094	2,253	950	2,024	1,454
按有無加入車隊分							
有加入	47,179	21,777	13,573	2,426	1,161	3,035	1,582
未加入	36,439	17,599	12,491	2,071	735	1,005	1,297

計程車營運狀況調查主要結果表

項目	108 年	110 年	110 年較 108 年 增減
一、公務資料			
1. 車輛登記數	91,898 輛	91,426 輛	↓ 472 輛
2. 通用計程車登記數	1,247 輛	1,185 輛	↓ 62 輛
3. 多元化計程車營運數	8,683 輛	17,878 輛	↑ 9,195 輛
4. 其他計程車輛數	81,968 輛	72,363 輛	↓ 9,605 輛
二、專職計程車駕駛人			
1. 性別			
(1) 男性	96.8%	95.8%	↓ 1.0 個百分點
(2) 女性	3.2%	4.2%	↑ 1.0 個百分點
2. 平均年齡	53.5 歲	53.6 歲	↑ 0.1 歲
3. 平均年資	14.0 年	14.0 年	持平
4. 有無加入車隊			
(1) 有加入	49.6%	50.0%	↑ 0.4 個百分點
(2) 未加入	50.4%	50.0%	↓ 0.4 個百分點
三、專職計程車車輛			
1. 經營型態			
(1) 車行車	51.2%	51.1%	↓ 0.1 個百分點
(2) 個人車	25.8%	25.8%	持平
(3) 運輸合作社	23.0%	23.1%	↑ 0.1 個百分點
2. 平均排氣量	1,942cc	1,956cc	↑ 14cc
3. 平均車齡	6.5 年	6.7 年	↑ 0.2 年
四、專職計程車營運			
1. 平均每月休息天數	3.9 天	4.4 天	↑ 0.5 天
2. 平均每天載客趟數	11.9 趟	11.3 趟	↓ 0.6 趟
3. 平均每天營業時數	9.6 小時	9.4 小時	↓ 0.2 小時
4. 平均每天空車時數	2.9 小時	3.0 小時	↑ 0.1 小時
5. 平均每天行駛里程	136.4 公里	132.8 公里	↓ 3.6 公里
6. 平均每天空繞里程	40.1 公里	38.2 公里	↓ 1.9 公里
7. 時間空車率	30.2%	31.9%	↑ 1.7 個百分點
8. 距離空車率	29.4%	28.8%	↓ 0.6 個百分點
9. 平均每月營業總收入	45,568 元	41,771 元	↓ 3,797 元
10. 平均每月營業支出	19,985 元	19,775 元	↓ 210 元

說明：通用計程車登記數包含多元化通用計程車及非多元化通用計程車；多元化計程車營運數不包含多元化通用計程車。

計程車營運狀況調查結果分析

一、前言

110 年底全國計程車 9 萬 1,426 輛，較 108 年減少 472 輛(或-0.5%)，其中交通部為因應時代潮流並滿足消費者多元乘車需求，積極輔導之多元化計程車增加 9,195 輛，占比提高至近 2 成。各縣市中以臺北市 3 萬 1,402 輛及新北市 2 萬 1,917 輛最多，二者合占 58.3%。

本調查每 2 年辦理 1 次，採分層比例系統抽樣法，抽出樣本 3 萬輛，於 111 年 3 至 6 月間以郵寄問卷為主，網路填報為輔方式辦理，蒐集計程車載客、使用及收支等營運資料。回收有效樣本 9,703 輛，回收率為 32.3%。

本次有效樣本中，專職計程車駕駛人占 84.1%、總營業收入占 89.8%。鑒於專、兼職計程車駕駛人的營業狀況不同，且經卡方檢定二者確有顯著差異，為真實呈現計程車營運情形，調查結果分析著重在專職計程車部分，另就近期快速增加之多元化計程車專節說明營運概況。有關地區別比較部分，部分區域、縣市因樣本數較少，各分類資料代表性恐有不足，引用時請審慎。

表 1 計程車母體、樣本及回收概況

民國 110 年底					單位：輛；%
項目別	母體		樣本		回收率 (2)/(1)×100
	車輛數	占比	抽出數(1)	回收數(2)	
總計	91,426	100.0	30,000	9,703	32.3
臺灣地區	90,912	99.4	29,669	9,560	32.2
新北市	21,917	24.0	6,154	2,441	39.7
臺北市	31,402	34.3	10,143	2,046	20.2
桃園市	5,465	6.0	1,473	659	44.7
臺中市	8,120	8.9	2,302	898	39.0
臺南市	4,031	4.4	1,219	362	29.7
高雄市	8,993	9.8	2,835	746	26.3
其他縣市	10,984	12.0	5,543	2,408	43.4
金馬地區	514	0.6	331	143	43.2

說明：母體資料來源為交通部公路總局。

二、專職計程車駕駛人及車輛

(一) 駕駛人特性

110 年底專職計程車駕駛人仍以男性為主，占 95.8%，女性僅占 4.2%；平均年齡 53.6 歲，平均從業年資與 108 年同為 14.0 年。

110 年底專職計程車駕駛人加入無線電或衛星派遣車隊比例為 50.0%，未加入車隊的最主要原因為「不願被車隊管理約束」，占 45.8%，較 108 年增加 0.8 個百分點，其次為「管理(服務)費用太高」占 18.9%。

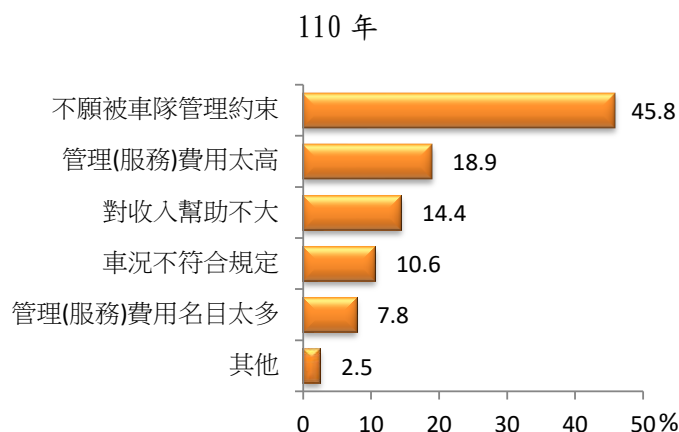
另選擇開計程車之原因以「營業時間較自由」占 69.3%最多，與執業門檻有關之「一時找不到其他職業」及「較其他行業就業容易」等原因合占逾 2 成 6 次之。

表 2 專職計程車駕駛人基本資料

單位：%					
項目別	108 年底	110 年底	項目別	108 年底	110 年底
按性別分	100.0	100.0	按有無加入車隊分	100.0	100.0
男	96.8	95.8	有加入	49.6	50.0
女	3.2	4.2	未加入	50.4	50.0
按年齡分	100.0	100.0	選擇開計程車之原因	100.0	100.0
20~未滿 30 歲	2.2	1.8	營業時間較自由	70.2	69.3
30~未滿 40 歲	10.0	8.6	一時找不到其他職業	13.8	11.3
40~未滿 50 歲	19.5	21.5	較其他行業就業容易	13.6	14.9
50~未滿 60 歲	36.2	35.8	其他	2.4	4.5
60~未滿 65 歲	19.8	20.7			
65 歲及以上	12.3	11.6			
平均年齡(歲)	53.5	53.6	平均年資(年)	14.0	14.0

說明：本表資料係採電腦四捨五入計算，故總計與細項合計略有差異，以下各表同。

圖 1 專職計程車駕駛人未加入無線電或衛星派遣車隊原因



(二)車輛資訊

專職計程車排氣量以「1,800cc~未滿 2,000cc」為大宗，占 43.9%，平均排氣量為 1,956cc。就經營型態觀察，以「車行車」占 51.1%為最多，「個人車」占 25.8%次之，「運輸合作社車」占 23.1%最低；各地區別中，除東部及金馬地區以「個人車」為最多外，其餘地區皆以「車行車」占比最高。另 110 年車行車中有 86.8%為「自有車靠行」，較 108 年增加 10.7 個百分點，其餘「向車行租用車輛」及「領車行薪水」等合計約占 1 成 3。

專職計程車使用燃料情形仍以汽油為大宗，占 73.5%，另雙燃料占比增加 6.3 個百分點，升至 22.2%。

圖 2 專職計程車經營型態

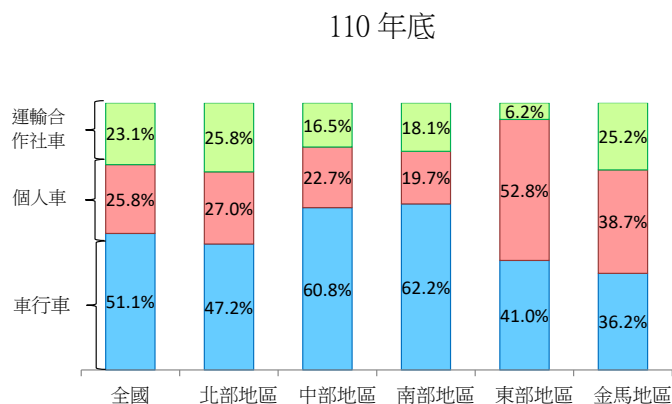


圖 3 專職計程車車行車性質

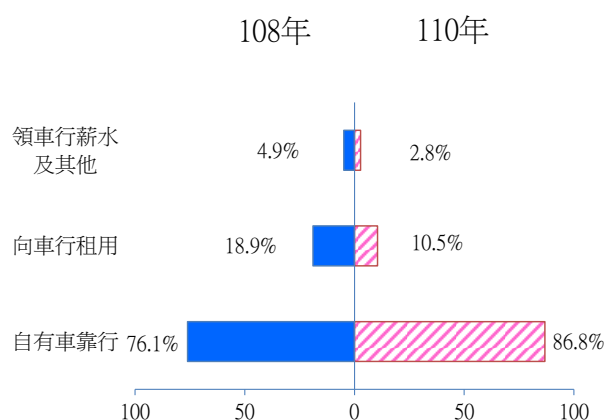
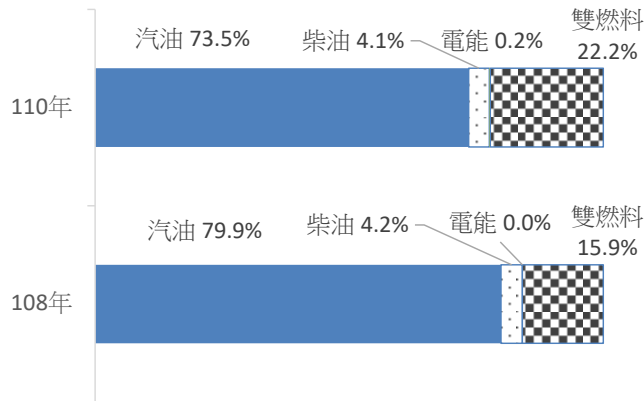


圖 4 專職計程車使用燃料情形

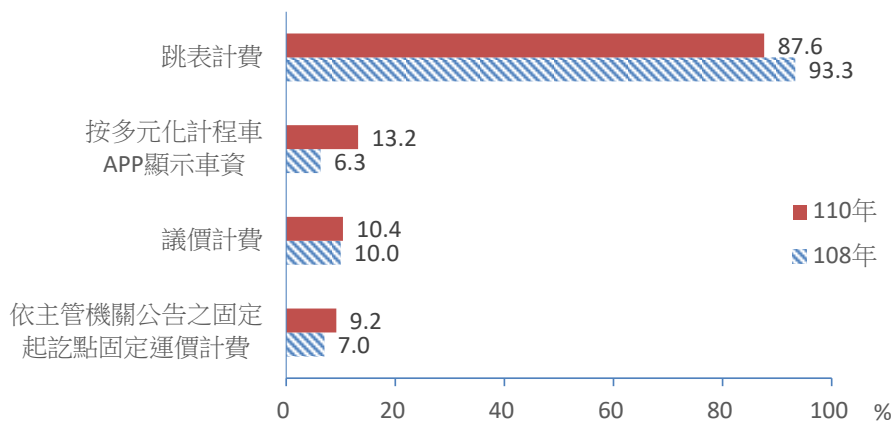


三、專職計程車營運情形

(一)計費方式

110 年專職計程車仍以「跳表計費」為主，惟受多元化計程車數量持續成長影響，占比 87.6%，較 108 年減少 5.7 個百分點，另「按多元化計程車 APP 顯示車資」之駕駛人則較 108 年增加 6.9 個百分點。

圖 5 專職計程車計費方式



說明：此題可複選，各項合計超過 100%。

(二)載客方式

110年專職計程車營業載客方式仍以「巡迴攬客」為主，惟占比持續下降至僅占54.2%，其次為「無線電或衛星派車」，占50.4%，「網路資訊平臺(含APP)叫車」快速成長，占近3成，另招呼站等候、定點排班及熟客叫車等均達2成以上。各地區別中，北部地區仍以「巡迴攬客」為主，中部及南部地區多仰賴「無線電或衛星派車」，東部及金馬地區則以「熟客叫車」最多。

就有無加入派遣車隊觀察其載客方式，有加入者除「無線電或衛星派車」外，以「巡迴攬客」及「網路資訊平臺(含APP)叫車」居多，未加入者則以「巡迴攬客」及「招呼站等候」或「定點排班」為主。

表 3 專職計程車營業載客方式

單位：%

項目別	巡迴攬客	無線電或衛星派車	網路資訊平臺(含APP)叫車	招呼站等候	定點(不含招呼站)排班	熟客電話(手機)叫車	車行等候	其他(含共乘)
106年	67.2	51.3	8.2	31.9	25.0	21.6	5.2	1.5
108年	62.3	50.5	17.2	27.3	27.3	22.5	5.0	2.4
110年	54.2	50.4	29.4	27.6	23.6	21.4	7.2	1.9
按地區別分								
北部地區	64.0	48.1	30.0	26.6	21.4	15.8	3.3	1.5
中部地區	34.2	45.0	23.9	32.1	29.2	25.2	25.0	0.8
南部地區	29.5	66.1	33.1	27.3	27.9	39.2	10.8	3.8
東部地區	26.8	47.8	13.9	35.5	30.9	48.8	15.8	7.6
金馬地區	18.3	7.5	2.6	60.2	36.4	60.9	1.1	3.4
按有無加入車隊分								
有加入	44.1	100.0	44.6	22.1	20.4	23.6	3.5	2.0
未加入	64.9	-	15.0	33.2	27.1	20.0	11.7	1.6

說明：1. 此題可複選，各項合計超過100%。

2. 因各問項回表填答情形不同，故以問項分類所產製之結果與總計略有出入，以下各表同。

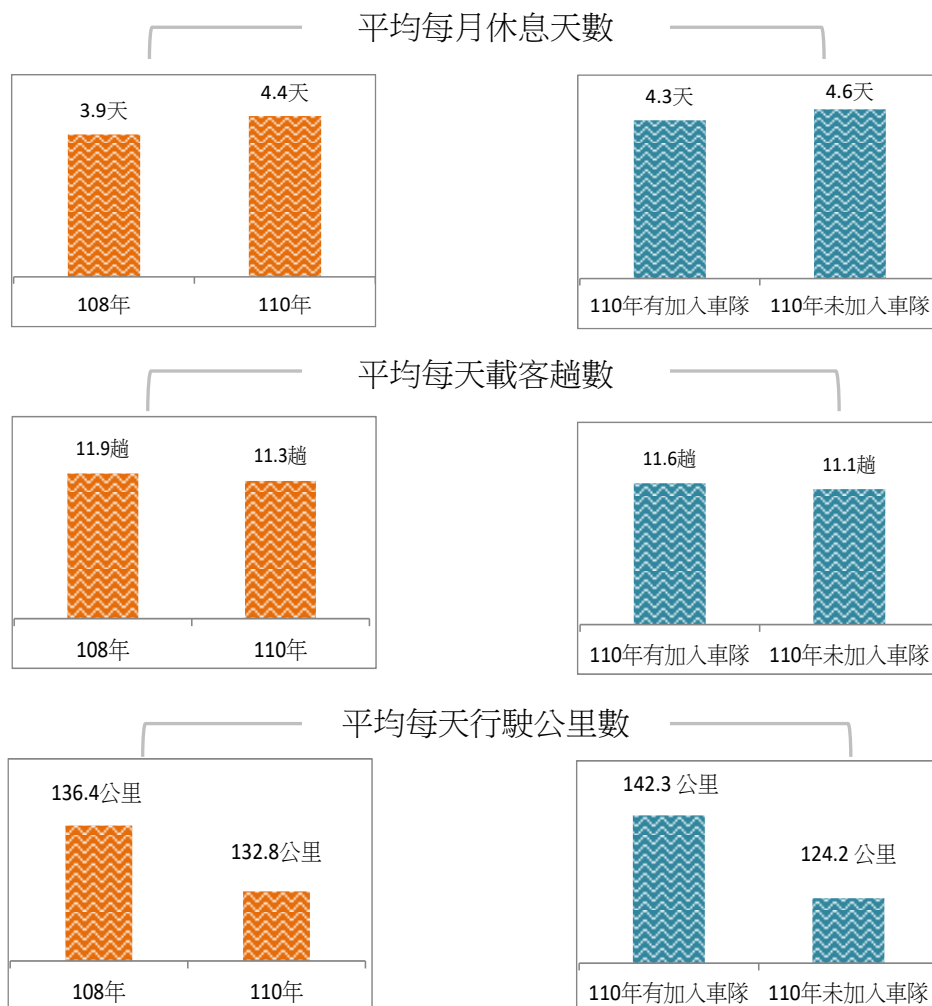
(三)載客運量

1. 營運概況

110年專職計程車駕駛人平均每月休息4.4天，於營業日中，平均每天載客11.3趟，平均每天行駛132.8公里，與108年相比，平均每月休息天數增加，平均每天載客趟數及行駛公里數減少。

就有無加入派遣車隊觀察，110年有加入者較未加入者平均每月多工作0.3天，平均每天載客趟數及行駛公里亦分別多0.5趟及18.1公里。

圖 6 專職計程車營運概況

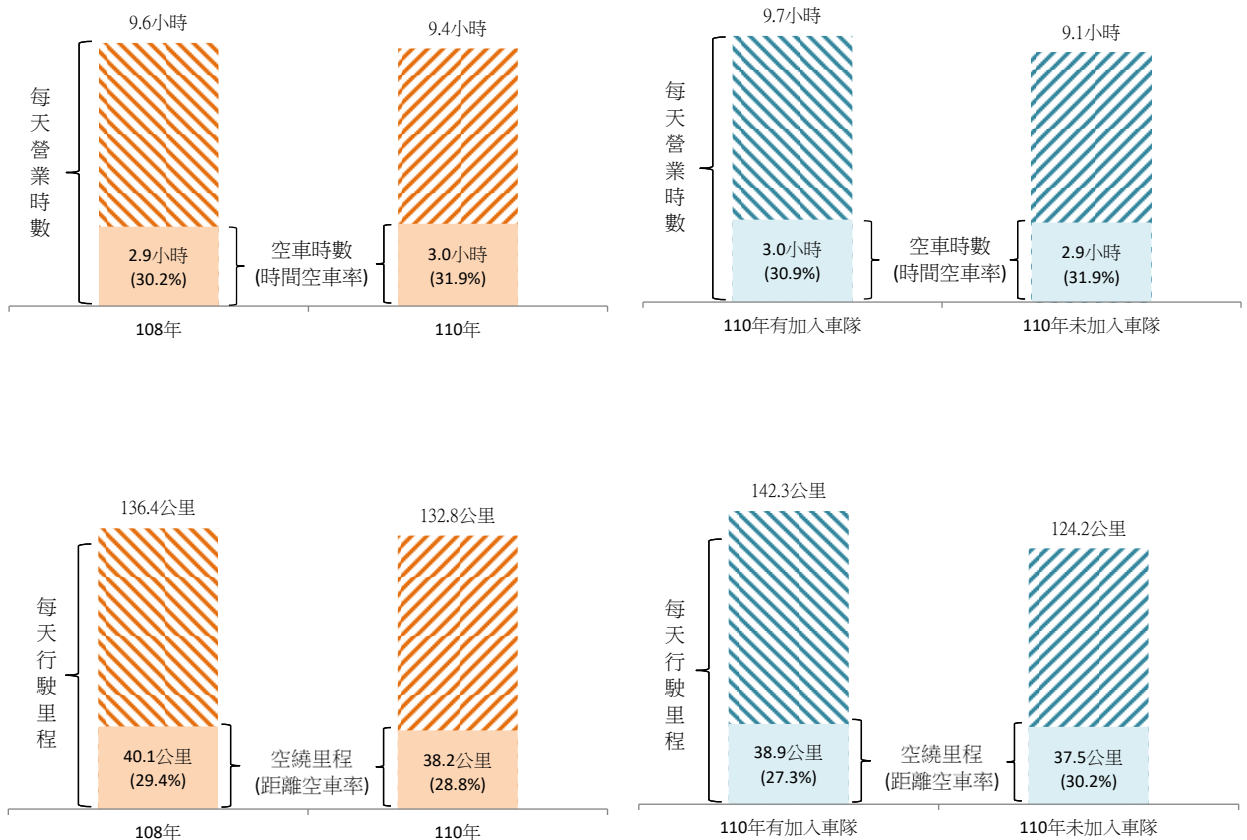


2. 時間空車率與距離空車率

110年專職計程車平均每天營業9.4小時，其中空車3.0小時，時間空車率31.9%，較108年增加1.7個百分點；平均每天行駛132.8公里，其中空繞38.2公里，距離空車率28.8%。

就有無加入派遣車隊觀察，110年有加入者每天營業9.7小時，其中空車3小時，時間空車率30.9%，每天行駛142.3公里，空繞38.9公里，距離空車率27.3%，無論時間或距離空車率均較未加入派遣車隊者低。

圖 7 專職計程車駕駛人時間及距離空車率



說明：1. 時間空車率=平均每天空車時數/平均每天營業時數*100。
2. 距離空車率=平均每天空繞里程/平均每天行駛里程*100。

專職計程車時間空車率近 3 次調查均維持在 3 成上下，距離空車率亦維持在 29% 左右，就地區別觀之，110 年時間空車率以北部地區最低，距離空車率則以南部地區最低；中部、南部及東部地區之空車率均為近 3 次調查最低。

表 4 專職計程車空車率情形

單位：%

項目別	時間空車率			距離空車率		
	106 年	108 年	110 年	106 年	108 年	110 年
總計	31.6	30.2	31.9	29.4	29.4	28.8
北部地區	30.6	29.2	30.9	28.5	28.3	28.5
中部地區	36.7	33.7	32.6	34.8	34.4	31.0
南部地區	32.0	33.0	31.6	29.3	30.8	27.9
東部地區	47.0	47.5	43.3	37.5	41.4	33.4
金馬地區	50.5	44.0	52.6	34.5	34.4	35.4

說明：1. 時間空車率=平均每天空車時數/平均每天空車營業時數*100。

2. 距離空車率=平均每天空車繞里程/平均每天空車行駛里程*100。

四、專職計程車營業收支情形

110 年專職計程車平均每月營業總收入(不含政府補助收入，以下同)4 萬 1,771 元，營業總支出 1 萬 9,775 元(其中燃料費占 66.2%)，收支併計後，平均每月淨收入(不含政府補助收入，以下同)2 萬 1,996 元。各地區別中，以北部地區平均每月營業總收入 4 萬 3,412 元最高；加入派遣車隊者亦較未加入者平均每月高出 1 萬 740 元。

與 108 年相比，平均每月營業總收入減 3,797 元(或-8.3%)，或與新冠肺炎疫情蔓延衝擊，每月休息天數增加(+12.8%)及每日載客趟數減少(-5.1%)有關，綜計每月載客趟數約減 15.4 趟；營業支出亦減 210 元(或-1.1%)，其中燃料費減 916 元(或-6.5%)；收支併計後，每月淨收入減 3,587 元(或-14.0%)。

為減輕新冠肺炎疫情對計程車業者生計影響，政府提供薪資及防疫物資等補助，於 110 年 5 月至 7 月間，每月補貼薪資 1 萬元，採一次

核撥 3 萬元，同年 9 月加發 1 萬元補助；另於 110 年 5 月 1 日至 111 年 12 月 31 日發放防疫物資補貼，每車每日補貼 15 元，每月申請天數以 26 日為上限。依據 110 年調查結果，換算駕駛人平均每月受補助金額約 3,360 元，部分彌補業者因疫情所致收入損失。

表 5 專職計程車駕駛人每月收支情形

單位：新臺幣元

項目別	平均每月 營業總收入	平均每月營業支出					
		總計	油（燃）料 費及充電費	保養 維修費	保險費	服務費	停車費
106 年	46,045	20,764	14,945	2,261	804	1,488	1,266
108 年	45,568	19,985	14,010	2,348	815	1,377	1,435
110 年	41,771	19,775	13,094	2,253	950	2,024	1,454
按地區別分							
北部地區	43,412	20,267	13,539	2,321	834	1,798	1,775
中部地區	35,290	17,957	11,868	1,818	994	2,797	480
南部地區	40,667	19,582	12,378	2,298	1,422	2,553	931
東部地區	30,513	15,462	10,310	2,359	1,134	1,266	393
金馬地區	24,971	9,518	7,088	1,677	325	290	138
按有無加入車隊分							
有加入	47,179	21,777	13,573	2,426	1,161	3,035	1,582
未加入	36,439	17,599	12,491	2,071	735	1,005	1,297

說明：1. 服務費包含車行管理費、運輸合作社服務費、計程車客運服務業純代辦費、無線電/衛星/手機 APP 派遣服務費及定點排班費。

2. 平均每月服務費及平均每月停車費均為含無需支付費用者之加權平均。

3. 平均每月營業總收入係專職計程車每月營業總收入之平均數。

4. 平均每月營業支出不含固定支出，如車輛貸款，車輛租金等。

五、專職計程車駕駛人性別分析

(一)女性專職駕駛人營業載客方式以「無線電或衛星派車」為主

調查結果顯示，兩性專職駕駛人營業載客方式均以「巡迴攬客」及「無線電或衛星派車」為主；惟女性「熟客電話(手機)叫車」占 41.4%，較男性高出 20.6 個百分點。另女性專職駕駛人有加入車隊之比例為 55.8%，亦較男性多 5.8 個百分點。

表 6 專職計程車主要營業載客方式與是否加入無線電或衛星派遣車隊—按性別分

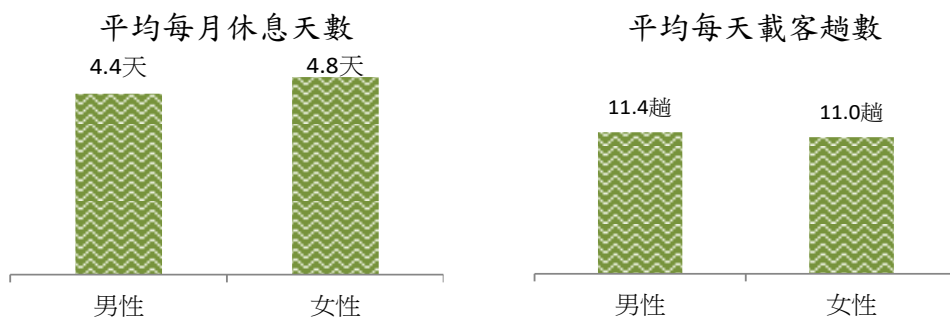
民國 110 年		單位：%	
項目別	♂ 男性	♀ 女性	
1. 主要營業載客方式：			
· 巡迴攬客	54.5	43.8	
· 無線電或衛星派車	50.6	56.5	
· 網路資訊平臺(含 APP)叫車	29.8	37.4	
· 招呼站等候	27.2	37.6	
· 定點排班	23.5	29.7	
· 熟客電話(手機)叫車	20.8	41.4	
· 車行等候	7.0	14.5	
· 其他(含共乘)	1.8	1.7	
2. 是否加入無線電或衛星派遣車隊：			
· 有加入	50.0	55.8	
· 無加入	50.0	44.2	

說明：主要營業載客方式可複選，各項合計超過 100。

(二)女性專職駕駛人之休息天數高於男性

在營運情形方面，女性專職駕駛人平均每月休息 4.8 天，較男性多 0.4 天；平均每天載客趟數為 11 趟，較男性少 0.4 趟。

圖 8 110 年專職計程車營運概況—按性別分



(三)女性專職駕駛人平均收入低於男性

110年女性專職駕駛人平均每月營業總收入3萬9,191元，平均每月營業淨收入1萬9,476元，均低於男性之4萬1,976元及2萬2,207元。

表7 專職計程車駕駛人平均每月收支情形—按性別分

單位：新臺幣元

項目別	平均每月營業總收入	平均每月營業支出					
		小計	油(燃)料費及充電費	保養維修費	保險費	服務費	停車費
110年	41,771	19,775	13,094	2,253	950	2,024	1,454
男性	41,976	19,769	13,079	2,242	940	2,063	1,445
女性	39,191	19,715	12,397	2,409	1,156	2,402	1,351

- 說明：1. 服務費包含車行管理費、運輸合作社服務費、計程車客運服務業純代辦費、無線電/衛星/手機APP派遣服務費及定點排班費。
 2. 平均每月服務費及平均每月停車費均為含無需支付費用者之加權平均。
 3. 平均每月營業總收入係專職計程車每月營業總收入之平均數。
 4. 平均每月營業支出不含固定支出，如車輛貸款，車輛租金等。

六、兼職計程車營運狀況分析

110年底兼職計程車駕駛人占15.9%，較108年底增加2.8個百分點。調查結果顯示，110年兼職計程車平均每月休息7.3天，較108年增加0.6天；平均每天載客8.4趟；平均每天營業6.2小時，空車2.1小時，時間空車率為33.9%，較108年增加3.9個百分點；平均每天行駛93.2公里，空繞27公里，距離空車率為29.0%，較108年增加2.2個百分點。

110年兼職計程車駕駛人平均每月營業總收入2萬6,686元，較108年減少61元，平均每月營業支出1萬5,103元，則較108年增加950元，若與110年專職計程車駕駛人相比，收支各少1萬5,085元及4,672元。

表 8 兼職計程車營運及收支情形

項目別	108 年	110 年	較 108 年	110 年 專職
			增減數(或 百分點)	
1. 營運情形				
· 平均每月休息天數(天)	6.7	7.3	0.6	4.4
· 平均每天載客趟數(趟)	7.8	8.4	0.6	11.3
· 平均每天營業時數(小時)	6.0	6.2	0.2	9.4
· 平均每天空車時數(小時)	1.8	2.1	0.3	3.0
· 平均每天行駛里程(公里)	90.6	93.2	2.6	132.8
· 平均每天空繞里程(公里)	24.3	27.0	2.7	38.2
2. 空車率情形				
· 時間空車率(%)	30.0	33.9	3.9	31.9
· 距離空車率(%)	26.8	29.0	2.2	28.8
3. 平均每月收支情形				
· 平均每月營業總收入(元)	26,747	26,686	-61	41,771
· 平均每月營業支出(元)	14,153	15,103	950	19,775

說明：1. 時間空車率=平均每天空車時數/平均每天營業時數*100。

2. 距離空車率=平均每天空繞里程/平均每天行駛里程*100。

七、多元化計程車

本次調查針對 110 年底營運中之 17,878 輛多元化計程車抽樣 9,131 輛，回表 2,099 份，回表率 23.0%，其中專職駕駛人占 71.2%。

(一) 駕駛人特性及車輛資訊

110 年底專職多元化計程車駕駛人占全體專職計程車駕駛人之 16.6%，以男性居多(占 95.7%)，平均年齡 48.0 歲，平均年資 6.4 年，較全體專職計程車駕駛人年輕、資淺；其中有 71.4%曾經為一般計程車駕駛人。

車輛資訊部分，不論專、兼職駕駛人，均以加入車行車及運輸合作社為大宗，其中專職多元化計程車雖以車行車為主，但加入運輸合作社占比遠高於全體專職計程車。

表 9 多元化計程車駕駛人特性及車輛資訊

民國 110 年底

項目別	多元化計程車			全體專職計程車
	全體	專職	兼職	
1. 駕駛人特性				
· 性別(%)				
♂ 男性	94.9	95.7	93.1	95.8
♀ 女性	5.1	4.3	6.9	4.2
· 平均年齡(歲)	47.7	48.0	47.0	53.6
· 平均年資(年)	6.2	6.4	5.8	14.0
· 是否曾為一般計程車駕駛人				
+是	70.9	71.4	69.7	—
-否	29.1	28.6	30.3	—
2. 車輛資訊				
· 經營型態(%)				
車行車	53.5	58.2	41.7	51.1
個人車	10.2	9.8	11.3	25.8
運輸合作社車	36.2	32.0	47.0	23.1
· 平均車齡(年)	3.8	3.8	4.0	6.7

說明：各欄位結果係依問項回表有填答者分析。

(二)多元化計程車營運情形

110 年專職多元化計程車平均每月休息 4.6 天，每天載客 13.2 趟，平均每天營業 9.3 小時，空車 2.7 小時，時間空車率為 29.0%；平均每天行駛 149.6 公里，空繞 35.5 公里，距離空車率為 23.7%。與全體專職計程車相比，專職多元化計程車之營業時數及休息天數相當，每天載客趟數及行駛里程均較多(分別多 1.9 趟及 16.8 公里)；空車率則不論以時間或距離計算，均略低於全體專職計程車。

表 10 多元化計程車營運情形

民國 110 年

項目別	多元化計程車			全體專職計程車
	總計	專職	兼職	
1. 營運情形				
· 平均每月休息天數(天)	5.4	4.6	7.3	4.4
· 平均每天載客趟數(趟)	11.9	13.2	8.7	11.3
· 平均每天營業時數(小時)	8.4	9.3	6.0	9.4
· 平均每天空車時數(小時)	2.4	2.7	1.8	3.0
· 平均每天行駛里程(公里)	134.0	149.6	95.1	132.8
· 平均每天空繞行駛里程(公里)	32.3	35.5	24.4	38.2
2. 空車率情形				
· 時間空車率(%)	28.6	29.0	30.0	31.9
· 距離空車率(%)	24.1	23.7	25.7	28.8

說明：1. 時間空車率=平均每天空車時數/平均每天營業時數*100。

2. 距離空車率=平均每天空繞里程/平均每天行駛里程*100。

(三)多元化計程車收支情形

110 年專職多元化計程車平均每月營業總收入 4 萬 9,498 元，營業支出 2 萬 1,238 元，營業淨收入 2 萬 8,260 元。與全體專職計程車相比，平均每月營業總收入及營業支出分別高出 7,727 元及 1,463 元，營業淨收入亦多 6,264 元。

表 11 多元化計程車收支情形

民國 110 年

單位：新臺幣元

項目別	多元化計程車			全體專職計程車
	總計	專職	兼職	
· 平均每月營業總收入	43,120	49,498	28,787	41,771
· 平均每月營業支出	19,607	21,238	15,892	19,775
◎燃料費	11,066	12,166	8,544	13,094
◎保養維修費	2,035	2,142	1,765	2,253
◎保險費	1,348	1,373	1,286	950
◎服務費	3,422	3,809	2,590	2,024
◎停車費	1,736	1,748	1,707	1,454

說明：1. 服務費包含車行管理費、運輸合作社服務費、計程車客運服務業純代辦費、無線電/衛星/手機 APP 派遣服務費。

2. 平均每月服務費及平均每月停車費均為含無需支付費用者之加權平均。

3. 平均每月營業總收入係專職計程車每月營業總收入之平均數。

4. 平均每月營業支出不含固定支出，如車輛貸款，車輛租金等。

貳、調查結果統計表

1. 因採四捨五入計算，各細項加總，或有不等於「總計」之情形。
2. 卡方檢定標註方式：
 - * 表示 $p < 0.05$ ，即在 95% 信心水準下，該項基本特徵與議題有顯著相關。
 - ** 表示 $p < 0.01$ ，即在 99% 信心水準下，該項基本特徵與議題有顯著相關。
 - *** 表示 $p < 0.001$ ，即在 99.9% 信心水準下，該項基本特徵與議題有顯著相關。
 - + 表示該變項的組間期望值小於 5 的比例超過 25%，因此未做卡方檢定。
3. 「平均值」之估計方式為各組之組中點乘以各組百分比加總計算而得。若有開放組距，則取前一組 1 倍之組距或依實際答填之數據計算，例如「表 13 專職計程車每天行駛公里數」，答填開放組距「250 公里及以上」，未答填實際數據者之平均值以 265 公里估算。
4. 統計表中所列之百分比為加權推估後之數據。
5. 北部地區—包括新北市、臺北市、桃園市、基隆市、宜蘭縣、新竹縣市
中部地區—包括苗栗縣、臺中市、彰化縣、南投縣、雲林縣
南部地區—包括嘉義縣市、臺南市、高雄市、屏東縣、澎湖縣
東部地區—包括花蓮縣、臺東縣
金馬地區—包括金門縣、連江縣
6. 受訪者或未填答所有問項，致以問項細分類產製結果加總與總計容不相等。
7. 本書電子檔可至本部網站交通統計「調查統計提要分析」下載。
(網址:<https://www.motc.gov.tw/ch/home.jsp?id=56&parentpath=0,6>)

表1 專職計程車駕駛人性別

中華民國110年底

單位:%

項目別	總計	男	女
總計	100.0	95.8	4.2
按居住縣市分***			
臺灣地區	100.0	95.9	4.1
新北市	100.0	97.6	2.4
臺北市	100.0	96.9	3.1
桃園市	100.0	93.8	6.2
臺中市	100.0	96.6	3.4
臺南市	100.0	96.0	4.0
高雄市	100.0	90.8	9.2
宜蘭縣	100.0	94.8	5.2
新竹縣	100.0	94.0	6.0
苗栗縣	100.0	95.5	4.5
彰化縣	100.0	95.3	4.7
南投縣	100.0	93.9	6.1
雲林縣	100.0	93.3	6.7
嘉義縣	100.0	88.6	11.4
屏東縣	100.0	97.3	2.7
臺東縣	100.0	91.7	8.3
花蓮縣	100.0	93.5	6.5
澎湖縣	100.0	72.1	27.9
基隆市	100.0	93.3	6.7
新竹市	100.0	98.5	1.5
嘉義市	100.0	94.4	5.6
金馬地區	100.0	72.8	27.2
金門縣	100.0	75.1	24.9
連江縣	100.0	48.0	52.0
按居住地區分***			
北部地區	100.0	96.6	3.4
中部地區	100.0	96.3	3.7
南部地區	100.0	92.4	7.6
東部地區	100.0	93.0	7.0
金馬地區	100.0	72.8	27.2
按有無加入車隊分			
有加入	100.0	95.2	4.8
未加入	100.0	96.1	3.9

表2 專職計程車

中華民國

項目別	總計	20~未滿 25歲	25~未滿 30歲	30~未滿 35歲	35~未滿 40歲
總計	100.0	0.7	1.1	2.6	6.0
按居住縣市分⁺					
臺灣地區	100.0	0.7	1.1	2.6	6.0
新北市	100.0	0.7	0.8	2.6	4.1
臺北市	100.0	0.8	1.4	2.6	4.9
桃園市	100.0	0.2	0.7	1.5	5.8
臺中市	100.0	0.2	0.6	3.3	11.1
臺南市	100.0	2.7	2.0	0.6	3.6
高雄市	100.0	1.1	1.8	4.6	8.3
宜蘭縣	100.0	-	-	7.4	9.1
新竹縣	100.0	-	0.8	1.3	7.8
苗栗縣	100.0	-	-	1.0	6.2
彰化縣	100.0	-	1.0	3.7	8.4
南投縣	100.0	7.1	-	7.3	5.1
雲林縣	100.0	1.0	-	5.2	17.2
嘉義縣	100.0	1.7	4.5	1.9	11.6
屏東縣	100.0	-	-	0.4	3.7
臺東縣	100.0	-	9.2	1.3	2.9
花蓮縣	100.0	0.6	-	1.1	9.9
澎湖縣	100.0	-	4.1	10.2	5.1
基隆市	100.0	-	0.2	0.2	4.8
新竹市	100.0	-	-	2.4	13.2
嘉義市	100.0	4.7	8.2	1.4	28.3
金馬地區	100.0	-	-	2.8	2.2
金門縣	100.0	-	-	3.1	2.4
連江縣	100.0	-	-	-	-
按居住地區分^{***}					
北部地區	100.0	0.6	0.9	2.4	4.8
中部地區	100.0	0.5	0.6	3.5	10.6
南部地區	100.0	1.6	2.1	3.1	7.4
東部地區	100.0	0.4	2.3	1.2	8.1
金馬地區	100.0	-	-	2.8	2.2
按有無加入車隊分^{***}					
有加入	100.0	1.3	1.0	2.2	6.2
未加入	100.0	0.5	1.1	3.0	5.8

駕駛人年齡

110年底

單位:%

40~未滿 45歲	45~未滿 50歲	50~未滿 55歲	55~未滿 60歲	60~未滿 65歲	65歲及以 上	平均值(歲)
10.9	10.6	16.8	19.0	20.7	11.6	53.6
10.9	10.6	16.8	19.1	20.6	11.6	53.6
7.3	9.5	16.3	20.6	24.7	13.4	55.2
10.2	10.4	18.4	18.6	21.4	11.3	53.8
13.3	15.8	19.5	19.1	16.0	8.1	52.7
27.5	13.9	14.3	11.6	10.1	7.4	49.1
6.9	12.9	14.1	26.3	17.8	13.1	54.1
13.2	9.5	14.9	18.0	18.3	10.3	51.9
9.5	10.8	14.9	12.5	24.5	11.2	52.8
14.8	10.9	19.1	21.7	16.4	7.2	52.6
3.4	9.3	23.5	17.8	28.5	10.3	55.7
9.9	8.4	15.2	18.5	20.8	14.1	53.7
7.5	6.4	21.4	17.2	19.5	8.6	51.0
7.9	3.4	8.6	15.6	21.7	19.4	53.3
6.5	8.3	18.3	14.6	21.3	11.3	52.0
2.4	13.1	22.8	28.8	18.8	10.2	55.7
4.3	2.5	7.3	14.1	27.7	30.8	56.8
11.1	9.9	23.8	11.6	14.5	17.5	53.4
6.2	2.1	5.4	23.0	28.8	15.0	54.0
2.4	6.0	21.6	26.3	26.7	11.8	56.8
5.5	7.2	14.9	18.3	25.8	12.7	54.4
7.9	7.7	8.0	8.4	16.1	9.2	46.7
5.7	3.3	13.8	13.0	33.1	26.0	58.4
5.5	3.3	14.9	13.1	34.0	23.5	58.0
6.9	3.4	3.4	12.3	24.6	49.3	61.7
8.7	10.3	17.6	20.1	22.7	12.0	54.5
24.0	12.8	14.8	12.6	12.2	8.4	49.9
10.4	10.4	14.7	20.6	18.4	11.2	52.6
9.3	8.0	19.6	12.2	17.8	20.9	54.3
5.7	3.3	13.8	13.0	33.1	26.0	58.4
10.2	12.3	19.8	19.8	18.6	8.8	53.0
11.6	8.9	13.5	18.4	22.6	14.4	54.2

表3 專職計程車
中華民國

項目別	總計	國小及以下	國(初)中
總計	100.0	5.8	24.6
按居住縣市分 ⁺			
臺灣地區	100.0	5.8	24.6
新北市	100.0	7.4	24.5
臺北市	100.0	3.1	18.5
桃園市	100.0	5.1	24.2
臺中市	100.0	6.0	43.1
臺南市	100.0	5.8	25.1
高雄市	100.0	5.1	16.6
宜蘭縣	100.0	8.0	52.9
新竹縣	100.0	4.4	19.2
苗栗縣	100.0	3.8	22.6
彰化縣	100.0	4.9	25.6
南投縣	100.0	11.0	22.0
雲林縣	100.0	10.4	31.8
嘉義縣	100.0	7.8	29.6
屏東縣	100.0	4.0	19.1
臺東縣	100.0	14.5	34.6
花蓮縣	100.0	3.6	36.4
澎湖縣	100.0	19.0	47.2
基隆市	100.0	4.6	17.7
新竹市	100.0	3.8	17.0
嘉義市	100.0	27.5	16.8
金馬地區	100.0	8.6	21.3
金門縣	100.0	5.5	23.6
連江縣	100.0	37.0	-
按居住地區分 ^{***}			
北部地區	100.0	5.6	22.6
中部地區	100.0	6.1	40.1
南部地區	100.0	6.3	20.0
東部地區	100.0	6.4	35.9
金馬地區	100.0	8.6	21.3

駕駛人教育程度

110年底

單位:%

高中(職)	專科	大學及以上
45.2	16.1	8.3
45.1	16.1	8.3
45.3	16.9	5.9
42.1	22.7	13.6
52.6	12.7	5.4
34.9	10.9	5.1
47.9	7.0	14.3
52.8	17.1	8.3
28.6	7.3	3.1
52.5	10.7	13.3
59.7	7.4	6.5
53.2	9.6	6.7
35.8	28.9	2.3
50.1	6.3	1.3
36.6	20.0	6.0
58.1	10.1	8.7
33.6	0.9	16.4
42.2	7.1	10.7
25.5	5.5	2.8
53.4	15.7	8.6
44.7	14.2	20.2
31.2	18.9	5.5
54.3	10.9	5.0
53.7	11.7	5.5
59.6	3.4	-
45.5	17.8	8.5
37.6	11.1	5.1
50.1	13.8	9.8
40.0	5.5	12.2
54.3	10.9	5.0

表4 專職計程車

中華民國

項目別	總計	未滿 1年	1~未滿 2年	2~未滿 3年	3~未滿 5年	5~未滿 7年	7~未滿 10年
總計	100.0	2.9	4.9	7.0	9.0	12.1	10.7
按居住縣市分⁺							
臺灣地區	100.0	2.9	4.9	7.0	9.0	12.2	10.8
新北市	100.0	2.8	4.4	6.4	7.8	10.1	9.8
臺北市	100.0	4.2	6.6	9.4	8.9	10.5	9.3
桃園市	100.0	1.1	7.6	8.3	8.7	12.7	12.1
臺中市	100.0	1.8	3.3	5.0	8.8	18.9	15.9
臺南市	100.0	3.0	5.0	6.5	17.2	9.2	14.7
高雄市	100.0	3.6	5.0	9.7	12.6	16.6	11.5
宜蘭縣	100.0	2.0	2.7	4.3	11.5	14.2	11.7
新竹縣	100.0	0.7	9.2	7.4	5.4	10.9	14.9
苗栗縣	100.0	1.7	5.1	5.2	6.3	14.4	5.7
彰化縣	100.0	2.8	7.7	10.1	12.4	14.5	8.8
南投縣	100.0	9.4	0.6	1.3	6.7	8.8	12.9
雲林縣	100.0	-	3.7	6.7	8.2	7.4	6.5
嘉義縣	100.0	1.7	1.8	3.9	10.6	19.4	5.9
屏東縣	100.0	6.0	4.8	1.9	3.9	26.9	7.6
臺東縣	100.0	-	1.3	-	2.5	11.7	3.4
花蓮縣	100.0	0.6	-	0.6	1.7	17.0	22.3
澎湖縣	100.0	5.1	-	2.1	8.3	6.2	4.1
基隆市	100.0	1.7	2.2	3.1	4.7	6.4	3.9
新竹市	100.0	5.1	6.9	6.2	10.9	15.9	9.8
嘉義市	100.0	5.6	4.3	4.3	34.3	20.2	3.2
金馬地區	100.0	6.3	-	4.7	-	6.4	7.3
金門縣	100.0	7.0	-	5.2	-	7.1	7.7
連江縣	100.0	-	-	-	-	-	3.4
按居住地區分^{***}							
北部地區	100.0	2.9	5.3	7.3	8.1	10.4	9.7
中部地區	100.0	2.1	3.6	5.3	8.8	17.8	14.7
南部地區	100.0	3.6	4.8	7.9	14.1	15.0	11.6
東部地區	100.0	0.4	0.3	0.4	1.9	15.7	17.5
金馬地區	100.0	6.3	-	4.7	-	6.4	7.3
按有無加入車隊分^{***}							
有加入	100.0	3.9	5.5	8.5	11.6	11.8	10.9
未加入	100.0	1.9	4.5	5.8	6.3	12.4	10.7

駕駛人工作總年資

110年底							單位:%
10~未滿 12年	12~未滿 15年	15~未滿 17年	17~未滿 20年	20~未滿 25年	25~未滿 30年	30年 及以上	平均值 (年)
6.6	7.4	3.6	5.4	10.2	8.3	11.8	14.0
6.6	7.4	3.6	5.4	10.2	8.2	11.8	14.0
7.3	8.8	4.3	6.0	11.0	8.7	12.6	14.8
5.4	6.9	3.6	4.8	10.2	8.7	11.5	13.5
4.9	10.1	2.8	6.5	10.2	6.3	8.7	12.9
7.4	7.9	5.9	6.0	6.2	5.3	7.4	12.2
2.4	3.9	1.9	5.3	7.1	8.3	15.5	13.7
5.9	3.6	1.7	3.8	8.2	7.3	10.5	12.2
6.7	7.1	3.9	4.4	10.1	8.8	12.7	14.4
8.8	9.1	2.4	6.2	11.9	6.1	7.1	12.8
4.1	12.7	2.6	2.4	8.6	9.9	21.2	16.4
4.5	1.7	4.6	3.5	13.6	5.7	10.1	12.5
14.2	3.9	1.3	6.5	4.0	7.6	22.9	15.9
16.5	6.9	1.8	3.5	9.3	14.3	15.2	16.2
10.1	4.8	1.5	4.3	7.7	8.0	20.4	15.6
2.4	7.8	3.4	3.6	7.3	8.2	16.3	14.3
4.8	3.8	-	4.3	18.3	12.8	37.2	22.7
13.4	4.1	1.8	2.9	9.9	16.4	9.3	15.6
12.8	4.1	3.3	6.7	10.4	22.1	14.7	18.1
11.7	7.8	2.8	4.9	20.6	12.1	18.2	18.6
3.1	5.7	3.5	4.9	12.0	6.0	10.0	12.7
0.6	1.5	1.2	4.3	9.8	4.9	5.8	9.7
6.5	8.4	3.9	4.0	12.1	17.5	22.9	19.3
6.5	6.3	4.3	4.4	12.1	16.7	22.7	19.0
6.9	28.1	-	-	12.3	24.6	24.6	22.4
6.7	8.3	3.8	5.6	11.3	8.6	12.1	14.4
7.6	7.5	5.4	5.7	6.9	5.9	8.9	12.7
4.8	3.9	1.9	4.3	7.9	7.8	12.4	12.9
11.2	4.0	1.3	3.3	12.0	15.5	16.4	17.4
6.5	8.4	3.9	4.0	12.1	17.5	22.9	19.3
6.1	6.6	3.3	5.4	9.3	7.8	9.3	12.8
7.1	8.3	4.1	5.2	10.8	8.7	14.3	15.1

表5 專職計程車駕駛人選擇

中華民國

項目別	總計	營業時間較自由
總計	100.0	69.3
按居住縣市分⁺		
臺灣地區	100.0	69.3
新北市	100.0	66.1
臺北市	100.0	70.3
桃園市	100.0	63.9
臺中市	100.0	82.5
臺南市	100.0	67.4
高雄市	100.0	70.7
宜蘭縣	100.0	54.7
新竹縣	100.0	68.0
苗栗縣	100.0	69.2
彰化縣	100.0	77.3
南投縣	100.0	65.2
雲林縣	100.0	63.9
嘉義縣	100.0	83.2
屏東縣	100.0	72.2
臺東縣	100.0	57.0
花蓮縣	100.0	60.9
澎湖縣	100.0	71.4
基隆市	100.0	72.0
新竹市	100.0	72.5
嘉義市	100.0	67.0
金馬地區	100.0	79.6
金門縣	100.0	79.4
連江縣	100.0	80.8
按居住地區分^{***}		
北部地區	100.0	67.3
中部地區	100.0	80.5
南部地區	100.0	70.0
東部地區	100.0	59.9
金馬地區	100.0	79.6

開計程車之最主要原因

110年底

單位：%

較其他行業就業容易	一時找不到其他職業	其他
14.9	11.3	4.5
14.9	11.3	4.6
17.6	12.5	3.8
13.0	10.2	6.6
17.1	10.1	8.8
9.6	5.3	2.7
24.7	7.5	0.4
8.7	15.8	4.7
18.4	15.5	11.4
16.5	9.4	6.0
13.5	12.8	4.4
9.5	10.5	2.6
5.2	28.3	1.3
27.1	7.7	1.3
8.3	7.8	0.7
10.5	13.6	3.7
22.8	17.2	2.9
30.3	6.5	2.4
10.4	18.2	-
11.7	14.0	2.3
11.0	11.3	5.3
9.6	22.8	0.5
5.0	14.6	0.9
4.8	14.8	1.0
6.9	12.3	-
15.8	11.7	5.3
10.0	6.8	2.7
13.5	13.3	3.1
28.4	9.2	2.5
5.0	14.6	0.9

表6 專職計程車

中華民國

項目別	總計	未滿 1,400cc	1,400cc~未滿 1,500cc
總計	100.0	0.4	2.3
按車籍縣市分⁺			
臺灣地區	100.0	0.4	2.3
新北市	100.0	0.3	2.5
臺北市	100.0	0.7	2.2
桃園市	100.0	0.2	1.0
臺中市	100.0	0.3	1.6
臺南市	100.0	0.2	2.3
高雄市	100.0	0.3	2.1
宜蘭縣	100.0	-	0.8
新竹縣	100.0	-	2.6
苗栗縣	100.0	-	3.4
彰化縣	100.0	1.4	1.9
南投縣	100.0	-	2.4
雲林縣	100.0	0.8	1.6
嘉義縣	100.0	0.5	0.9
屏東縣	100.0	0.7	5.4
臺東縣	100.0	0.9	3.0
花蓮縣	100.0	0.6	2.9
澎湖縣	100.0	-	3.9
基隆市	100.0	0.4	5.3
新竹市	100.0	-	3.0
嘉義市	100.0	-	0.9
金馬地區	100.0	-	4.7
金門縣	100.0	-	5.2
連江縣	100.0	-	-
按車籍地區分^{***}			
北部地區	100.0	0.5	2.4
中部地區	100.0	0.4	1.7
南部地區	100.0	0.3	2.2
東部地區	100.0	0.7	2.9
金馬地區	100.0	-	4.7
按有無加入車隊分^{***}			
有加入	100.0	0.6	2.1
未加入	100.0	0.3	2.6

車輛排氣量

110年底

單位:%

1,500cc~未滿 1,600cc	1,600cc~未滿 1,800cc	1,800cc~未滿 2,000cc	2,000cc 及以上	平均值 (cc)
5.1	34.8	43.9	13.5	1,956
5.0	34.8	43.9	13.6	1,956
6.5	33.9	43.8	12.9	1,950
4.4	30.6	45.8	16.4	1,981
4.7	27.7	47.0	19.2	2,013
4.0	37.7	43.2	13.2	1,956
4.2	40.0	42.4	10.9	1,934
6.0	44.0	40.4	7.3	1,898
3.2	35.0	54.4	6.6	1,943
3.4	44.1	36.7	13.2	1,932
7.9	44.2	32.3	12.2	1,917
8.0	45.1	29.8	13.7	1,913
4.5	32.5	50.4	10.2	1,941
3.9	49.2	36.3	8.2	1,894
4.5	32.9	45.0	16.2	1,977
6.4	34.6	50.2	2.7	1,877
5.1	32.7	49.4	9.0	1,922
2.9	40.6	45.4	7.6	1,913
6.8	28.6	58.3	2.4	1,892
4.7	40.0	42.1	7.5	1,907
3.3	44.3	31.6	17.7	1,956
2.3	42.1	38.6	16.0	1,968
12.7	43.8	37.7	1.1	1,836
14.2	48.2	31.1	1.3	1,820
-	6.6	93.4	-	1,976
5.1	32.3	44.9	14.9	1,968
4.6	38.9	41.4	13.1	1,948
5.3	42.0	41.5	8.7	1,912
3.5	38.6	46.4	7.9	1,915
12.7	43.8	37.7	1.1	1,836
3.6	34.8	42.5	16.5	1,973
6.6	34.6	45.5	10.4	1,938

表7 專職計程車
中華民國

項目別	總計			
		計	自有車靠行	
總計	100.0	51.1	(100.0)	(86.8)
按車籍縣市分***				
臺灣地區	100.0	51.1	(100.0)	(86.8)
新北市	100.0	25.9	(100.0)	(87.0)
臺北市	100.0	63.8	(100.0)	(85.0)
桃園市	100.0	40.1	(100.0)	(95.2)
臺中市	100.0	61.2	(100.0)	(89.6)
臺南市	100.0	59.4	(100.0)	(84.3)
高雄市	100.0	65.3	(100.0)	(84.0)
宜蘭縣	100.0	54.0	(100.0)	(98.8)
新竹縣	100.0	25.4	(100.0)	(98.4)
苗栗縣	100.0	42.0	(100.0)	(92.4)
彰化縣	100.0	69.9	(100.0)	(92.8)
南投縣	100.0	37.5	(100.0)	(91.8)
雲林縣	100.0	50.7	(100.0)	(36.7)
嘉義縣	100.0	57.5	(100.0)	(88.3)
屏東縣	100.0	19.5	(100.0)	(86.9)
臺東縣	100.0	36.4	(100.0)	(69.4)
花蓮縣	100.0	42.6	(100.0)	(85.2)
澎湖縣	100.0	53.0	(100.0)	(97.0)
基隆市	100.0	35.3	(100.0)	(86.3)
新竹市	100.0	62.3	(100.0)	(96.1)
嘉義市	100.0	71.2	(100.0)	(87.7)
金馬地區	100.0	36.2	(100.0)	(83.2)
金門縣	100.0	38.5	(100.0)	(82.9)
連江縣	100.0	16.6	(100.0)	(88.3)
按車籍地區分***				
北部地區	100.0	47.2	(100.0)	(86.9)
中部地區	100.0	60.8	(100.0)	(89.3)
南部地區	100.0	62.2	(100.0)	(84.4)
東部地區	100.0	41.0	(100.0)	(81.7)
金馬地區	100.0	36.2	(100.0)	(83.2)

經營型態

110年

單位:%

車行車			個人車	運輸合作社
向車行租用	領車行薪水	其他		
(10.5)	(1.1)	(1.7)	25.8	23.1
(10.5)	(1.1)	(1.6)	25.7	23.1
(10.2)	(-)	(2.8)	39.6	34.5
(12.9)	(1.3)	(0.8)	12.9	23.2
(4.1)	(-)	(0.7)	39.3	20.6
(9.7)	(-)	(0.7)	20.0	18.8
(13.3)	(-)	(2.5)	19.0	21.7
(10.3)	(4.1)	(1.5)	17.2	17.6
(-)	(-)	(1.2)	46.0	-
(-)	(-)	(1.6)	63.1	11.5
(7.6)	(-)	(-)	58.0	-
(6.1)	(-)	(1.1)	18.3	11.8
(6.0)	(-)	(2.2)	62.5	65.3
(-)	(56.7)	(6.7)	49.3	-
(11.7)	(-)	(-)	42.5	-
(-)	(1.6)	(11.5)	48.2	32.3
(-)	(-)	(30.6)	39.7	23.9
(1.1)	(-)	(13.7)	57.4	-
(-)	(-)	(3.0)	47.0	-
(13.1)	(-)	(0.6)	47.6	17.1
(2.9)	(-)	(1.0)	32.0	5.8
(-)	(9.8)	(2.5)	20.5	8.4
(0.6)	(-)	(16.1)	38.7	25.2
(-)	(-)	(17.1)	33.4	28.1
(11.7)	(-)	(-)	83.4	-
(11.0)	(0.7)	(1.4)	27.0	25.8
(9.1)	(0.8)	(0.9)	22.7	16.5
(10.7)	(2.9)	(2.0)	19.7	18.1
(0.9)	(-)	(17.4)	52.8	6.2
(0.6)	(-)	(16.1)	38.7	25.2

表7 專職計程車
中華民國

項目別	總計			
		計	自有車靠行	
總計	100.0	51.1	(100.0)	(86.8)
按有無加入車隊分 ^{***}				
有加入	100.0	46.1	(100.0)	(87.8)
無加入	100.0	55.8	(100.0)	(85.7)
按性別分				
男	100.0	50.8	(100.0)	(86.9)
女	100.0	53.2	(100.0)	(84.9)
按年齡分 ^{***}				
20~未滿30歲	100.0	87.8	(100.0)	(52.0)
30~未滿40歲	100.0	79.6	(100.0)	(84.5)
40~未滿50歲	100.0	71.6	(100.0)	(85.2)
50~未滿60歲	100.0	50.0	(100.0)	(88.9)
60~未滿65歲	100.0	33.2	(100.0)	(87.7)
65歲及以上	100.0	18.2	(100.0)	(91.2)
按教育程度分 ^{***}				
國小及以下	100.0	35.8	(100.0)	(80.9)
國(初)中	100.0	52.9	(100.0)	(89.8)
高中(職)	100.0	47.8	(100.0)	(85.4)
專科	100.0	58.9	(100.0)	(86.1)
大學及以上	100.0	56.9	(100.0)	(89.1)
按工作總年資分 ^{***}				
未滿1年	100.0	65.3	(100.0)	(82.9)
1~未滿2年	100.0	74.0	(100.0)	(82.5)
2~未滿3年	100.0	71.4	(100.0)	(88.6)
3~未滿5年	100.0	63.8	(100.0)	(86.0)
5~未滿7年	100.0	75.5	(100.0)	(87.9)
7~未滿10年	100.0	63.7	(100.0)	(87.2)
10~未滿12年	100.0	61.1	(100.0)	(85.3)
12~未滿15年	100.0	57.3	(100.0)	(92.9)
15~未滿17年	100.0	53.5	(100.0)	(90.2)
17~未滿20年	100.0	41.3	(100.0)	(81.8)
20~未滿25年	100.0	28.4	(100.0)	(85.7)
25~未滿30年	100.0	18.2	(100.0)	(89.1)
30年及以上	100.0	12.2	(100.0)	(82.0)

經營型態 (續)

110年

單位:%

車行車			個人車	運輸合作社
向車行租用	領車行薪水	其他		
(10.5)	(1.1)	(1.7)	25.8	23.1
(9.4)	(0.9)	(1.9)	24.6	29.3
(11.6)	(1.4)	(1.3)	26.5	17.7
(10.4)	(1.1)	(1.6)	25.5	23.7
(11.7)	(2.1)	(1.3)	26.1	20.7
(43.0)	(3.3)	(1.7)	1.5	10.7
(13.0)	(1.9)	(0.6)	2.8	17.5
(12.9)	(1.6)	(0.3)	7.7	20.7
(8.9)	(0.9)	(1.3)	24.0	26.0
(8.4)	(0.4)	(3.4)	41.1	25.6
(2.2)	(0.1)	(6.5)	58.1	23.7
(14.2)	(0.3)	(4.7)	46.7	17.5
(7.2)	(0.6)	(2.4)	28.8	18.3
(11.6)	(1.5)	(1.5)	27.9	24.3
(12.0)	(1.2)	(0.7)	14.1	27.0
(9.3)	(0.7)	(0.9)	11.2	31.9
(13.3)	(3.0)	(0.8)	2.3	32.4
(15.3)	(2.2)	(-)	1.8	24.2
(9.7)	(1.5)	(0.2)	2.0	26.5
(11.9)	(1.4)	(0.7)	3.4	32.8
(9.7)	(1.6)	(0.8)	4.1	20.3
(10.6)	(1.1)	(1.1)	12.1	24.1
(12.9)	(1.1)	(0.7)	17.9	21.0
(5.9)	(-)	(1.2)	20.8	21.8
(9.3)	(0.1)	(0.4)	26.2	20.3
(16.7)	(0.1)	(1.5)	32.3	26.5
(9.3)	(0.9)	(4.2)	43.3	28.3
(4.2)	(-)	(6.7)	58.4	23.4
(10.0)	(0.1)	(7.9)	74.8	13.0

表8 專職計程車使用燃料情形

中華民國110年底

單位:%

項目別	總計	汽油	柴油	電能	雙燃料
總計	100.0	73.5	4.1	0.2	22.2
按居住縣市分⁺					
臺灣地區	100.0	73.3	4.2	0.2	22.3
新北市	100.0	76.1	2.9	0.2	20.8
臺北市	100.0	70.5	4.6	0.3	24.6
桃園市	100.0	75.2	2.5	0.3	22.0
臺中市	100.0	62.1	4.5	0.3	33.1
臺南市	100.0	67.8	4.9	0.7	26.7
高雄市	100.0	71.8	10.5	-	17.7
宜蘭縣	100.0	75.8	2.6	-	21.5
新竹縣	100.0	74.4	0.9	1.3	23.4
苗栗縣	100.0	70.2	1.9	-	27.9
彰化縣	100.0	79.0	1.6	-	19.4
南投縣	100.0	77.8	2.6	-	19.6
雲林縣	100.0	92.5	-	-	7.5
嘉義縣	100.0	65.1	14.9	-	20.0
屏東縣	100.0	67.0	6.2	-	26.8
臺東縣	100.0	83.0	13.4	-	3.5
花蓮縣	100.0	87.4	1.1	-	11.5
澎湖縣	100.0	97.4	2.6	-	-
基隆市	100.0	87.6	0.5	0.2	11.7
新竹市	100.0	78.7	2.7	-	18.5
嘉義市	100.0	70.3	7.9	-	21.8
金馬地區	100.0	97.6	1.6	-	0.9
金門縣	100.0	97.3	1.8	-	1.0
連江縣	100.0	100.0	-	-	-
按居住地區分⁺					
北部地區	100.0	75.1	3.2	0.2	21.5
中部地區	100.0	64.9	4.0	0.3	30.8
南部地區	100.0	70.6	8.6	0.2	20.6
東部地區	100.0	86.3	4.2	-	9.5
金馬地區	100.0	97.6	1.6	-	0.9

表9 專職計程車計費方式

中華民國110年

單位:%

項目別	跳表計費	議價計費	依主管機關公告 之固定起訖點固 定運價計費	按多元化計程 車APP顯示車 資計費	其他
總計	87.6	10.4	9.2	13.2	0.3
按車籍縣市分					
臺灣地區	87.5	10.4	9.2	13.2	0.3
新北市	90.6	3.7	5.7	10.9	0.1
臺北市	80.1	4.6	6.8	22.2	0.2
桃園市	96.5	5.3	8.9	2.5	0.4
臺中市	95.0	27.3	12.7	5.4	0.6
臺南市	98.1	16.6	28.7	3.4	0.3
高雄市	87.7	14.6	14.8	10.9	1.0
宜蘭縣	97.1	47.3	11.3	0.8	0.7
新竹縣	96.4	11.2	3.5	4.1	0.5
苗栗縣	96.1	33.7	19.9	-	-
彰化縣	55.9	24.7	18.2	43.5	0.9
南投縣	85.1	58.2	12.5	-	-
雲林縣	97.6	34.6	6.3	-	-
嘉義縣	99.5	47.4	9.7	1.8	0.5
屏東縣	99.3	29.0	4.3	-	-
臺東縣	97.0	47.3	18.2	-	-
花蓮縣	82.3	32.4	2.9	1.1	-
澎湖縣	97.0	46.7	13.0	-	-
基隆市	89.3	6.8	6.3	11.0	0.3
新竹市	95.4	13.4	6.2	3.8	0.6
嘉義市	100.0	14.2	5.5	-	-
金馬地區	98.0	25.0	4.6	-	-
金門縣	100.0	16.5	3.0	-	-
連江縣	81.4	96.7	18.6	-	-
按車籍地區分					
北部地區	86.0	5.2	6.6	15.5	0.2
中部地區	90.4	28.1	13.4	9.3	0.6
南部地區	92.0	16.9	18.0	7.6	0.7
東部地區	86.1	36.2	6.8	0.8	-
金馬地區	98.0	25.0	4.6	-	-

說明：本問項可複選，各欄加總不等於100。

表10 專職計程車

中華民國

項目別	巡迴攬客	招呼站等候	定點(不含招呼站)排班
總計	54.2	27.6	23.6
按車籍縣市分			
臺灣地區	54.3	27.5	23.5
新北市	74.5	26.2	20.9
臺北市	61.5	24.0	20.2
桃園市	45.4	36.5	26.0
臺中市	38.9	31.8	29.5
臺南市	31.9	15.3	33.9
高雄市	27.7	31.8	24.1
宜蘭縣	25.7	52.8	31.7
新竹縣	32.0	56.5	41.5
苗栗縣	14.9	54.0	39.0
彰化縣	17.2	26.0	26.6
南投縣	19.1	29.4	22.2
雲林縣	0.8	43.4	25.4
嘉義縣	35.9	51.6	41.7
屏東縣	13.7	32.9	43.2
臺東縣	20.2	50.5	26.2
花蓮縣	29.1	30.2	32.5
澎湖縣	11.3	31.8	35.4
基隆市	74.5	19.5	20.2
新竹市	23.7	52.6	30.9
嘉義市	53.2	25.3	19.4
金馬地區	18.3	60.2	36.4
金門縣	17.6	59.9	36.3
連江縣	23.8	62.9	37.1
按車籍地區分			
北部地區	64.0	26.6	21.4
中部地區	34.2	32.1	29.2
南部地區	29.5	27.3	27.9
東部地區	26.8	35.5	30.9
金馬地區	18.3	60.2	36.4
按有無加入車隊分			
有加入	44.1	22.1	20.4
未加入	64.9	33.2	27.1

說明：本問項可複選，各欄加總不等於100。

營業載客方式

110年

單位:%

車行等候	無線電或衛星 派車	熟客電話(手 機)叫車	網路資訊平臺 (含APP)叫車	其他 (含共乘)
7.2	50.4	21.4	29.4	1.9
7.3	50.6	21.2	29.5	1.9
2.1	46.1	14.9	24.6	0.9
3.4	49.4	12.4	38.2	1.2
8.1	53.9	25.6	14.9	1.9
27.7	44.5	22.0	20.7	0.7
6.1	71.0	52.5	14.4	1.1
13.0	69.4	31.3	46.0	5.5
17.2	27.4	60.8	8.2	-
1.1	73.6	33.3	20.4	0.6
11.7	45.1	47.8	11.7	2.1
10.2	53.8	29.7	53.4	1.5
24.8	30.5	60.9	13.2	1.9
29.7	33.7	41.0	11.4	2.3
11.8	40.5	63.9	14.3	0.9
4.3	32.6	56.4	11.3	2.4
33.6	25.3	63.4	4.7	9.1
9.5	55.6	43.7	17.1	7.1
24.0	5.6	56.5	2.5	1.6
0.2	32.5	19.7	19.7	8.2
3.0	75.6	32.7	25.7	3.4
10.0	39.3	25.8	11.6	1.0
1.1	7.5	60.9	2.6	3.4
1.3	8.4	56.6	2.9	1.0
-	-	96.7	-	23.8
3.3	48.1	15.8	30.0	1.5
25.0	45.0	25.2	23.9	0.8
10.8	66.1	39.2	33.1	3.8
15.8	47.8	48.8	13.9	7.6
1.1	7.5	60.9	2.6	3.4
3.5	100.0	23.6	44.6	2.0
11.7	-	20.0	15.0	1.6

表11 專職計程車購買當時
中華民國

項目別	總計	新車	二手車		
					未滿1年
總計	100.0	69.8	30.2	(100.0)	(4.7)
按車籍縣市分***					
臺灣地區	100.0	69.7	30.3	(100.0)	(4.6)
新北市	100.0	74.5	25.5	(100.0)	(2.9)
臺北市	100.0	63.2	36.8	(100.0)	(2.7)
桃園市	100.0	73.7	26.3	(100.0)	(1.1)
臺中市	100.0	86.6	13.4	(100.0)	(8.8)
臺南市	100.0	66.2	33.8	(100.0)	(4.6)
高雄市	100.0	58.3	41.7	(100.0)	(14.2)
宜蘭縣	100.0	66.1	33.9	(100.0)	(4.1)
新竹縣	100.0	86.8	13.2	(100.0)	(-)
苗栗縣	100.0	77.8	22.2	(100.0)	(14.1)
彰化縣	100.0	72.4	27.6	(100.0)	(6.0)
南投縣	100.0	69.2	30.8	(100.0)	(6.1)
雲林縣	100.0	71.2	28.8	(100.0)	(3.0)
嘉義縣	100.0	62.2	37.8	(100.0)	(1.1)
屏東縣	100.0	72.3	27.7	(100.0)	(4.9)
臺東縣	100.0	64.4	35.6	(100.0)	(-)
花蓮縣	100.0	69.9	30.1	(100.0)	(2.0)
澎湖縣	100.0	51.2	48.8	(100.0)	(3.3)
基隆市	100.0	74.3	25.7	(100.0)	(3.6)
新竹市	100.0	92.4	7.6	(100.0)	(21.6)
嘉義市	100.0	77.6	22.4	(100.0)	(2.4)
金馬地區	100.0	76.6	23.4	(100.0)	(11.8)
金門縣	100.0	75.6	24.4	(100.0)	(12.8)
連江縣	100.0	84.8	15.2	(100.0)	(-)
按車籍地區分***					
北部地區	100.0	69.1	30.9	(100.0)	(2.7)
中部地區	100.0	83.9	16.1	(100.0)	(8.2)
南部地區	100.0	61.8	38.2	(100.0)	(10.9)
東部地區	100.0	68.5	31.5	(100.0)	(1.5)
金馬地區	100.0	76.6	23.4	(100.0)	(11.8)

為新車或二手車情形

110年

購買當時之車齡					
1~未滿3年	3~未滿5年	5~未滿7年	7~未滿10年	10年及以上	平均值(年)
(24.6)	(27.5)	(16.4)	(16.8)	(10.1)	5.2
(24.6)	(27.5)	(16.4)	(16.7)	(10.1)	5.2
(23.1)	(28.1)	(17.6)	(17.1)	(11.3)	5.5
(18.9)	(32.6)	(17.0)	(17.6)	(11.2)	5.6
(44.7)	(24.2)	(16.0)	(6.1)	(7.9)	4.3
(24.6)	(18.4)	(16.7)	(16.9)	(14.7)	5.5
(18.3)	(29.1)	(19.8)	(16.6)	(11.6)	5.5
(36.9)	(17.3)	(13.1)	(13.0)	(5.4)	4.0
(12.3)	(30.6)	(17.4)	(26.5)	(9.1)	5.9
(34.2)	(51.2)	(3.6)	(7.3)	(3.6)	4.0
(29.7)	(13.3)	(16.4)	(13.3)	(13.3)	4.9
(23.9)	(23.9)	(23.6)	(19.1)	(3.6)	4.9
(28.8)	(28.5)	(12.4)	(24.2)	(-)	4.5
(30.3)	(15.2)	(27.3)	(15.2)	(9.1)	5.2
(29.4)	(37.6)	(21.7)	(1.6)	(8.6)	4.6
(15.1)	(24.5)	(13.4)	(16.2)	(25.9)	6.6
(56.9)	(9.4)	(3.3)	(20.6)	(9.9)	4.6
(33.4)	(29.4)	(7.8)	(25.6)	(2.0)	4.7
(5.5)	(21.0)	(6.7)	(58.1)	(5.5)	7.0
(33.3)	(14.7)	(10.6)	(29.0)	(8.6)	5.4
(23.5)	(31.5)	(15.8)	(7.7)	(-)	3.4
(30.6)	(21.9)	(32.7)	(4.5)	(7.8)	4.8
(20.2)	(7.3)	(20.8)	(26.4)	(13.5)	5.9
(22.0)	(7.9)	(20.7)	(28.7)	(7.9)	5.5
(-)	(-)	(21.8)	(-)	(78.2)	10.7
(22.5)	(30.1)	(16.8)	(17.2)	(10.8)	5.4
(25.1)	(19.5)	(18.2)	(17.4)	(11.7)	5.3
(31.0)	(21.0)	(15.3)	(14.3)	(7.5)	4.5
(38.9)	(24.7)	(6.7)	(24.4)	(3.8)	4.7
(20.2)	(7.3)	(20.8)	(26.4)	(13.5)	5.9

表12 專職計程車

中華民國

項目別	總計	未滿5萬 公里	5萬～未滿 10萬公里	10萬～未滿 15萬公里	15萬～未滿 20萬公里
總計	100.0	21.1	12.4	9.5	9.6
按車籍縣市分⁺					
臺灣地區	100.0	21.1	12.4	9.5	9.6
新北市	100.0	17.7	12.8	9.8	10.1
臺北市	100.0	22.8	12.0	9.2	8.9
桃園市	100.0	23.1	14.4	9.5	10.1
臺中市	100.0	22.3	11.9	8.0	7.2
臺南市	100.0	24.2	11.6	7.7	12.6
高雄市	100.0	21.4	14.5	11.0	9.6
宜蘭縣	100.0	14.7	10.3	7.5	11.5
新竹縣	100.0	29.4	16.9	8.2	8.7
苗栗縣	100.0	17.7	12.4	10.8	11.0
彰化縣	100.0	26.5	16.6	13.2	10.1
南投縣	100.0	21.5	10.1	2.7	8.1
雲林縣	100.0	11.4	7.0	7.8	9.4
嘉義縣	100.0	18.1	12.5	8.4	5.5
屏東縣	100.0	11.5	10.7	6.7	9.4
臺東縣	100.0	12.6	5.2	9.5	7.2
花蓮縣	100.0	11.7	4.1	6.4	15.9
澎湖縣	100.0	8.3	7.8	11.6	19.8
基隆市	100.0	21.7	9.1	11.1	11.2
新竹市	100.0	22.5	11.7	16.1	11.5
嘉義市	100.0	21.8	14.4	11.2	6.7
金馬地區	100.0	29.1	11.9	11.2	12.1
金門縣	100.0	29.4	13.3	10.7	13.6
連江縣	100.0	27.1	-	15.2	-
按車籍地區分**					
北部地區	100.0	21.0	12.3	9.6	9.6
中部地區	100.0	22.4	12.3	8.6	7.7
南部地區	100.0	21.7	13.4	9.9	10.4
東部地區	100.0	11.9	4.4	7.2	13.7
金馬地區	100.0	29.1	11.9	11.2	12.1

已行駛公里數

110年底

單位:%

20萬~未滿 25萬公里	25萬~未滿 30萬公里	30萬~未滿 35萬公里	35萬~未滿 40萬公里	40萬公里 及以上	平均值 (萬公里)
9.0	8.1	7.3	6.3	16.8	24.7
9.0	8.1	7.3	6.3	16.8	24.8
8.8	9.0	6.9	6.5	18.4	25.5
10.1	8.0	8.0	7.0	13.9	23.9
8.7	5.8	8.4	4.5	15.6	23.6
7.9	9.3	8.1	6.2	19.2	25.9
5.0	5.2	3.4	4.4	25.8	28.0
8.2	7.5	7.6	6.2	14.1	22.7
7.0	5.1	9.0	9.5	25.4	28.4
8.4	7.1	5.2	7.0	9.2	21.5
7.9	3.6	9.3	8.1	19.1	24.8
11.1	7.8	3.9	2.5	8.2	18.6
8.1	9.1	4.5	3.7	32.3	33.4
7.0	3.9	10.9	13.7	28.9	32.1
8.6	4.3	7.7	12.3	22.6	29.0
9.4	11.4	6.4	9.1	25.4	29.5
13.5	5.8	8.2	5.0	33.0	31.4
12.4	7.0	10.0	10.6	21.8	28.9
12.2	12.2	1.5	8.3	18.4	24.9
9.7	10.6	4.1	2.5	20.1	24.9
8.2	6.1	4.4	3.3	16.1	21.9
4.4	4.4	10.0	6.4	20.8	27.2
13.0	6.7	9.9	2.4	3.6	17.0
9.9	5.2	11.1	2.7	4.1	16.6
39.1	18.6	-	-	-	20.8
9.4	8.2	7.4	6.4	16.0	24.5
8.2	8.8	7.6	5.9	18.4	25.3
7.2	6.8	6.3	5.9	18.3	24.7
12.6	6.7	9.6	9.2	24.7	29.5
13.0	6.7	9.9	2.4	3.6	17.0

表12 專職計程車

中華民國

項目別	總計	未滿5萬 公里	5萬~未滿 10萬公里	10萬~未滿 15萬公里	15萬~未滿 20萬公里
總計	100.0	21.1	12.4	9.5	9.6
按經營形態分***					
個人車	100.0	19.2	14.3	10.4	10.5
車行車	100.0	21.6	10.8	8.4	9.0
運輸合作社車	100.0	22.3	13.7	10.9	9.9
按排氣量分***					
未滿1,400cc	100.0	29.1	31.3	25.3	8.7
1,400cc~未滿1,500cc	100.0	40.5	22.5	8.5	10.2
1,500cc~未滿1,600cc	100.0	13.5	10.5	10.9	12.3
1,600cc~未滿1,800cc	100.0	31.0	16.3	12.1	11.4
1,800cc~未滿2,000cc	100.0	9.4	7.0	5.8	8.1
2,000cc及以上	100.0	33.4	18.1	13.7	8.8
按出廠年份分***					
2021年	100.0	99.9	0.1	-	-
2020年	100.0	62.9	35.7	1.1	0.1
2019年	100.0	29.4	47.6	19.5	3.1
2018年	100.0	14.0	18.5	32.3	23.1
2017年	100.0	12.6	11.8	23.7	29.6
2016年	100.0	10.9	5.7	10.0	16.8
2015年	100.0	2.8	3.3	8.5	12.9
2014年	100.0	2.9	2.6	3.6	8.7
2013年	100.0	4.4	2.0	3.1	7.9
2012年	100.0	2.9	1.5	2.7	4.0
2011年	100.0	2.1	0.3	2.6	3.6
2010年	100.0	2.4	1.0	3.3	1.6
2009年	100.0	0.2	0.2	1.3	4.0
2008年	100.0	-	1.0	1.8	4.2
2007年及以前	100.0	2.6	0.8	5.8	6.7

已行駛公里數（續）

110年底

單位：%

20萬～未滿 25萬公里	25萬～未滿 30萬公里	30萬～未滿 35萬公里	35萬～未滿 40萬公里	40萬公里及 以上	平均值 (萬公里)
9.0	8.1	7.3	6.3	16.8	24.7
8.9	8.2	6.5	6.1	15.9	23.2
9.2	8.0	8.1	6.6	18.3	26.2
8.7	8.1	6.5	5.8	14.3	23.3
-	2.5	-	-	3.3	11.4
7.5	3.7	1.1	2.7	3.3	11.8
8.5	8.9	8.4	6.7	20.3	28.2
6.6	5.0	3.9	4.3	9.4	19.1
12.0	12.0	11.1	9.2	25.5	30.7
6.2	3.6	4.6	2.6	8.9	18.2
-	-	-	-	-	1.5
-	0.2	-	-	-	4.8
0.4	-	-	-	-	7.8
9.4	1.8	0.9	-	-	13.4
12.7	5.3	2.1	1.3	0.8	16.6
20.3	16.5	9.9	5.5	4.4	23.5
20.0	17.7	15.8	9.7	9.3	26.8
12.6	11.1	19.3	15.8	23.3	32.3
10.5	13.1	15.4	12.1	31.5	34.4
10.9	16.4	9.9	13.6	38.1	36.5
5.2	7.9	9.2	16.3	52.9	42.0
4.6	10.8	10.4	9.5	56.4	41.8
8.6	8.6	13.2	11.2	52.7	41.3
10.9	5.2	5.3	13.7	57.9	44.2
6.9	9.7	8.0	8.2	51.3	44.4

表13 專職計程車

中華民國

項目別	總計	未滿50 公里	50~未滿 100公里	100~未滿 130公里
總計	100.0	6.4	20.9	20.1
按車籍縣市分⁺				
臺灣地區	100.0	6.3	20.8	20.2
新北市	100.0	5.3	20.7	22.9
臺北市	100.0	3.7	17.7	19.6
桃園市	100.0	13.8	22.4	19.6
臺中市	100.0	5.7	15.3	14.3
臺南市	100.0	5.0	19.0	22.4
高雄市	100.0	8.1	27.0	21.6
宜蘭縣	100.0	14.3	47.4	19.7
新竹縣	100.0	11.1	22.9	25.7
苗栗縣	100.0	16.4	45.2	22.0
彰化縣	100.0	15.5	21.5	20.2
南投縣	100.0	11.3	39.6	24.6
雲林縣	100.0	11.8	29.1	28.3
嘉義縣	100.0	12.1	34.3	18.9
屏東縣	100.0	22.3	43.8	17.0
臺東縣	100.0	21.8	33.9	33.8
花蓮縣	100.0	16.5	38.4	7.1
澎湖縣	100.0	14.0	44.1	21.4
基隆市	100.0	4.1	15.6	21.7
新竹市	100.0	14.9	35.6	15.0
嘉義市	100.0	9.0	42.3	15.4
金馬地區	100.0	28.8	44.6	7.8
金門縣	100.0	30.4	44.2	6.0
連江縣	100.0	13.5	48.1	24.8
按車籍地區分^{***}				
北部地區	100.0	5.5	19.6	20.8
中部地區	100.0	7.4	17.8	15.8
南部地區	100.0	7.8	26.2	21.4
東部地區	100.0	17.9	37.3	14.0
金馬地區	100.0	28.8	44.6	7.8
按有無加入車隊分^{***}				
有加入	100.0	4.5	17.2	20.3
未加入	100.0	7.8	24.4	20.0

每天行駛公里數

110年

單位:%

130~未滿 160公里	160~未滿 190公里	190~未滿 220公里	220~未滿 250公里	250公里 及以上	平均值 (公里)
23.2	13.9	9.4	4.9	1.3	132.8
23.3	13.9	9.4	4.9	1.3	133.1
21.3	13.8	8.3	6.6	1.1	133.9
25.5	14.1	13.1	4.9	1.3	141.0
21.2	10.9	6.1	4.2	1.8	120.1
35.0	21.2	6.0	2.0	0.6	135.8
14.1	10.2	18.2	8.6	2.5	144.5
21.6	12.3	5.6	2.7	1.1	121.0
11.9	4.4	2.3	-	-	91.5
19.8	9.8	3.0	5.6	2.0	120.7
7.8	5.1	0.7	2.8	-	91.5
21.6	13.9	4.3	3.1	-	114.9
6.4	7.2	4.6	4.5	1.9	107.7
11.0	10.7	4.7	4.4	-	111.9
14.7	12.1	3.3	4.2	0.4	110.6
9.0	4.2	0.7	3.0	-	86.8
3.5	3.5	0.9	1.7	0.9	89.2
13.1	23.2	1.7	-	-	104.1
13.6	3.9	-	1.5	1.5	95.1
23.8	13.6	8.2	8.0	5.1	145.2
13.8	9.6	5.8	3.6	1.7	109.4
14.6	10.4	4.1	4.2	-	109.3
6.7	9.1	-	2.1	0.9	82.6
6.0	10.0	-	2.3	1.0	82.0
13.5	-	-	-	-	87.6
23.3	13.5	10.4	5.5	1.4	135.9
31.4	19.3	5.6	2.3	0.5	130.8
18.5	11.3	8.9	4.5	1.4	125.8
10.6	18.1	1.5	0.5	0.2	100.3
6.7	9.1	-	2.1	0.9	82.6
20.7	16.1	13.2	6.5	1.5	142.3
25.8	11.8	5.7	3.3	1.1	124.2

表13 專職計程車

中華民國

項目別	總計	未滿50 公里	50~未滿 100公里	100~未滿 130公里
總計	100.0	6.4	20.9	20.1
按每天營業總收入分***				
未滿400元	100.0	40.8	28.7	12.6
400~未滿600元	100.0	24.1	52.7	7.7
600~未滿800元	100.0	18.6	49.1	12.5
800~未滿1,000元	100.0	13.0	40.0	24.4
1,000~未滿1,200元	100.0	4.8	27.9	25.2
1,200~未滿1,400元	100.0	2.6	24.2	28.7
1,400~未滿1,600元	100.0	3.3	16.3	29.2
1,600~未滿1,800元	100.0	2.6	12.6	21.3
1,800~未滿2,000元	100.0	2.2	13.4	19.4
2,000~未滿2,200元	100.0	0.6	10.6	23.2
2,200~未滿2,400元	100.0	1.9	5.9	15.6
2,400~未滿2,600元	100.0	0.6	3.7	9.0
2,600~未滿3000元	100.0	3.5	6.9	11.3
3,000元及以上	100.0	1.0	7.0	6.1
按空繞行駛里程分***				
未滿20公里	100.0	12.9	26.6	20.9
20~未滿40公里	100.0	6.4	29.7	21.3
40~未滿60公里	100.0	-	17.3	22.2
60~未滿80公里	100.0	-	6.8	20.8
80~未滿100公里	100.0	-	-	8.0
100~未滿120公里	100.0	-	-	-
120~未滿140公里	100.0	-	-	-
140公里及以上	100.0	-	-	-
按每天載客趟數分***				
未滿7趟	100.0	22.5	37.9	17.1
7~未滿13趟	100.0	3.6	24.2	24.8
13~未滿19趟	100.0	1.3	9.7	17.2
19~未滿25趟	100.0	1.3	3.6	9.1
25~未滿31趟	100.0	0.7	2.9	8.0
31趟及以上	100.0	-	-	-
按能源別分⁺				
汽油	100.0	7.1	22.5	20.7
柴油	100.0	4.2	19.5	20.5
電動	100.0	3.0	3.0	7.1
其他	100.0	4.4	15.7	18.2

每天行駛公里數 (續)

110年

單位:%

130~未滿 160公里	160~未滿 190公里	190~未滿 220公里	220~未滿 250公里	250公里 及以上	平均值 (公里)
23.2	13.9	9.4	4.9	1.3	132.8
8.1	6.5	2.0	1.3	-	76.4
10.7	2.8	1.4	0.7	-	79.2
11.9	2.3	3.6	0.9	1.1	89.8
11.5	6.8	2.5	1.4	0.3	99.3
28.5	8.6	2.2	1.2	1.5	118.9
23.2	13.0	4.7	2.7	0.9	126.8
25.9	9.9	6.2	9.0	0.3	136.0
35.1	16.2	9.0	2.9	0.2	139.8
32.8	19.2	8.9	3.8	0.2	142.0
27.1	18.7	12.8	5.1	1.8	152.0
26.4	25.6	15.4	7.0	2.2	160.4
22.2	29.6	24.6	8.6	1.7	172.9
18.4	23.5	22.9	9.0	4.7	168.6
11.8	15.9	32.4	19.8	5.9	187.6
20.5	10.3	5.9	2.1	0.8	114.4
21.8	10.3	6.9	2.9	0.7	120.9
33.1	16.8	6.8	3.0	0.9	139.2
26.9	21.8	14.8	6.3	2.6	159.3
16.4	26.1	32.2	15.8	1.4	186.2
14.8	15.7	23.1	45.3	1.1	205.7
-	21.8	29.7	31.2	17.3	223.4
-	-	19.4	14.7	65.9	271.5
11.2	4.2	4.1	1.9	1.1	93.4
21.7	10.8	9.6	4.5	0.8	130.7
34.6	21.6	9.6	5.1	1.0	149.9
25.7	29.6	17.4	10.6	2.7	171.5
11.6	19.2	32.7	18.2	6.7	190.8
13.6	2.6	23.8	10.1	49.8	229.0
22.9	13.0	8.5	4.1	1.1	128.9
16.7	17.0	15.4	3.6	3.2	142.1
32.1	14.2	37.3	3.2	-	166.7
25.2	16.4	10.9	7.6	1.6	144.0

表14 專職計程車
中華民國

項目別	總計	0天	1~2天
總計	100.0	8.3	20.0
按車籍縣市分⁺			
臺灣地區	100.0	8.2	20.1
新北市	100.0	5.9	16.7
臺北市	100.0	7.2	22.5
桃園市	100.0	8.8	19.2
臺中市	100.0	8.8	13.4
臺南市	100.0	11.4	18.6
高雄市	100.0	10.2	24.0
宜蘭縣	100.0	8.9	38.4
新竹縣	100.0	8.8	16.9
苗栗縣	100.0	12.2	25.2
彰化縣	100.0	7.3	25.2
南投縣	100.0	19.7	19.4
雲林縣	100.0	6.2	23.4
嘉義縣	100.0	17.0	25.6
屏東縣	100.0	17.9	21.5
臺東縣	100.0	27.1	14.5
花蓮縣	100.0	6.6	29.0
澎湖縣	100.0	38.3	15.9
基隆市	100.0	9.7	19.5
新竹市	100.0	9.3	23.5
嘉義市	100.0	36.4	17.4
金馬地區	100.0	15.2	15.3
金門縣	100.0	15.4	14.3
連江縣	100.0	13.3	23.8
按車籍地區分^{***}			
北部地區	100.0	7.1	20.3
中部地區	100.0	8.9	15.5
南部地區	100.0	12.4	22.0
東部地區	100.0	11.6	25.4
金馬地區	100.0	15.2	15.3

駕駛人每月休息天數

110年

單位:%

3~4天	5~6天	7~8天	9天及以上	平均值(天)
29.3	19.2	18.0	5.2	4.4
29.4	19.2	17.9	5.2	4.4
33.9	18.9	18.2	6.5	4.7
31.3	16.6	18.6	3.8	4.2
22.8	14.2	25.3	9.6	5.1
24.3	34.2	16.2	3.1	4.6
22.9	31.2	13.7	2.2	4.1
24.9	16.6	18.9	5.5	4.4
20.3	7.4	17.5	7.5	4.1
24.0	13.1	15.4	21.8	5.8
28.1	13.3	13.3	7.8	4.0
30.7	19.8	14.1	2.9	4.0
21.2	14.4	18.7	6.6	4.0
30.5	25.0	9.4	5.5	4.2
23.4	12.3	16.8	5.0	3.8
20.1	6.4	12.0	22.1	5.4
17.3	9.0	13.1	19.1	4.3
36.8	17.5	6.6	3.6	3.7
14.7	12.7	12.2	6.2	3.1
33.4	15.6	15.8	6.0	4.4
31.1	14.4	16.1	5.6	4.3
14.8	13.8	13.4	4.2	3.1
12.0	19.0	29.2	9.4	5.5
12.0	16.6	32.6	9.0	5.7
11.9	39.1	-	11.9	4.4
31.4	16.9	18.8	5.5	4.5
25.2	31.2	15.8	3.4	4.5
23.6	20.3	16.8	4.9	4.2
32.1	15.4	8.2	7.4	3.8
12.0	19.0	29.2	9.4	5.5

表14 專職計程車
中華民國

項目別	總計	0天	1~2天
總計	100.0	8.3	20.0
按每天營業總收入分***			
未滿400元	100.0	10.2	9.2
400~未滿600元	100.0	9.8	15.7
600~未滿800元	100.0	8.5	16.5
800~未滿1,000元	100.0	11.7	21.1
1,000~未滿1,200元	100.0	7.7	15.5
1,200~未滿1,400元	100.0	6.8	15.4
1,400~未滿1,600元	100.0	7.1	17.9
1,600~未滿1,800元	100.0	8.9	20.0
1,800~未滿2,000元	100.0	7.1	28.2
2,000~未滿2,200元	100.0	6.6	17.3
2,200~未滿2,400元	100.0	2.6	23.8
2,400~未滿2,600元	100.0	4.7	36.0
2,600~未滿3000元	100.0	10.3	24.4
3,000元及以上	100.0	11.4	15.4
按年齡分***			
20~未滿30歲	100.0	15.1	16.0
30~未滿40歲	100.0	7.0	18.9
40~未滿50歲	100.0	5.4	16.8
50~未滿60歲	100.0	7.9	20.7
60~未滿65歲	100.0	9.1	24.3
65歲及以上	100.0	11.3	17.8
按工作總年資分***			
未滿2年	100.0	5.7	19.2
2~未滿5年	100.0	5.0	19.0
5~未滿10年	100.0	6.3	16.5
10~未滿15年	100.0	7.9	24.2
15~未滿20年	100.0	8.1	21.5
20~未滿25年	100.0	10.8	19.9
25~未滿30年	100.0	10.9	24.9
30年及以上	100.0	12.8	19.9

駕駛人每月休息天數 (續)

110年				單位:%
3~4天	5~6天	7~8天	9天及以上	平均值(天)
29.3	19.2	18.0	5.2	4.4
17.5	14.2	14.4	34.5	8.1
36.7	7.3	18.9	11.7	5.1
31.7	14.0	18.8	10.6	4.9
20.8	16.0	19.7	10.7	4.8
22.8	24.2	25.1	4.7	4.8
27.2	25.1	20.4	5.0	4.7
31.5	19.8	19.5	4.1	4.4
35.7	14.1	18.2	3.0	4.1
32.0	15.5	16.1	1.2	3.8
30.1	24.4	19.7	2.0	4.3
35.8	20.3	15.4	2.1	4.2
25.0	22.7	10.0	1.6	3.6
31.0	22.7	9.8	1.7	3.7
29.6	24.8	17.2	1.5	4.1
41.3	14.0	11.1	2.5	3.6
26.4	25.8	19.7	2.3	4.4
30.4	22.9	21.1	3.4	4.6
31.7	17.7	17.4	4.6	4.3
26.8	17.4	15.2	7.2	4.4
25.6	15.7	21.0	8.6	4.8
31.3	22.3	19.2	2.3	4.4
31.5	23.5	18.5	2.6	4.5
30.3	20.8	22.2	3.9	4.7
30.5	16.4	16.3	4.7	4.2
29.3	21.0	14.2	5.9	4.3
28.9	15.5	17.2	7.8	4.5
23.0	15.0	17.4	8.9	4.5
27.2	16.2	16.3	7.6	4.4

表15 專職計程車駕駛人

中華民國

項目別	晚上12時 ~早上4時	早上4時 ~早上6時	早上6時 ~早上8時	早上8時 ~早上10時	早上10時 ~中午12時
總計	9.4	10.3	34.9	64.1	62.1
按車籍縣市分					
臺灣地區	9.4	10.4	34.9	64.1	62.1
新北市	10.0	8.2	28.2	62.9	57.1
臺北市	9.2	11.6	38.0	62.9	60.2
桃園市	8.9	12.2	30.4	59.2	59.4
臺中市	8.6	11.0	31.2	66.1	75.5
臺南市	7.7	10.5	38.5	67.8	62.1
高雄市	11.9	12.1	45.0	68.5	66.0
宜蘭縣	9.9	4.5	26.5	56.3	43.2
新竹縣	1.6	2.5	44.5	81.4	72.9
苗栗縣	2.3	8.9	39.5	73.1	70.7
彰化縣	9.4	15.0	40.8	66.7	66.4
南投縣	3.5	7.7	27.7	71.4	63.6
雲林縣	5.5	6.3	25.6	67.0	72.8
嘉義縣	6.8	3.0	40.3	81.4	80.4
屏東縣	4.4	9.9	32.9	66.8	63.4
臺東縣	1.8	11.9	24.8	81.3	69.2
花蓮縣	11.3	10.8	21.4	74.4	66.7
澎湖縣	11.1	8.7	40.8	65.5	52.5
基隆市	8.4	9.0	40.9	56.7	64.4
新竹市	4.1	5.6	39.6	77.0	71.9
嘉義市	30.8	2.0	20.3	47.2	51.1
金馬地區	3.1	2.1	26.4	70.0	57.0
金門縣	3.5	2.4	20.1	71.6	57.4
連江縣	-	-	78.1	57.6	54.3
按車籍地區分					
北部地區	9.3	10.1	34.2	62.6	59.4
中部地區	8.3	11.2	32.3	66.6	74.0
南部地區	11.1	10.9	41.6	67.6	64.3
東部地區	8.9	11.0	22.3	76.2	67.3
金馬地區	3.1	2.1	26.4	70.0	57.0

說明：本問項可複選，各欄加總不等於100。

平時營業主要時段

110年

單位:%

中午12時 ~下午2時	下午2時 ~下午4時	下午4時 ~晚上6時	晚上6時 ~晚上8時	晚上8時 ~晚上10時	晚上10時 ~晚上12時
49.3	57.3	60.9	46.2	32.7	19.3
49.3	57.3	61.0	46.3	32.8	19.4
45.8	55.0	58.3	46.2	33.1	22.0
42.6	50.6	57.0	45.1	31.2	17.8
50.0	59.8	63.5	46.0	34.4	19.6
68.9	75.4	75.2	58.9	42.2	21.0
49.0	59.2	63.2	48.2	31.2	22.0
57.2	64.5	62.1	41.6	32.3	17.5
31.1	36.1	45.3	32.6	30.9	24.2
60.6	71.8	70.3	52.4	33.5	22.2
58.7	65.3	52.4	44.7	29.2	17.0
54.6	57.8	67.8	50.5	36.5	26.2
45.4	59.3	53.8	31.9	24.6	14.3
62.1	66.5	62.1	44.5	22.5	9.4
71.2	71.9	70.0	37.2	12.9	7.8
50.9	61.1	58.8	41.6	28.1	16.1
35.7	61.2	55.3	29.6	37.9	5.6
59.0	53.6	63.7	40.4	35.1	27.4
46.7	47.2	45.7	22.8	11.6	3.9
54.7	60.8	68.5	47.3	31.0	16.4
61.3	68.0	75.5	47.3	25.0	15.1
46.1	49.8	39.9	22.5	11.0	5.2
40.6	52.4	46.2	31.4	9.6	6.0
40.8	53.7	46.7	25.2	9.3	6.3
39.1	42.4	42.4	81.4	11.9	3.3
45.2	53.6	58.8	45.6	32.0	19.4
66.2	72.5	72.8	56.5	40.3	21.0
54.3	62.2	61.4	42.3	30.2	17.8
53.0	55.5	61.5	37.6	35.8	21.8
40.6	52.4	46.2	31.4	9.6	6.0

表16 專職計程車駕駛人

中華民國

項目別	總計	未滿4小時	4~未滿 6小時	6~未滿 8小時
總計	100.0	2.2	6.7	18.8
按車籍縣市分⁺				
臺灣地區	100.0	2.1	6.6	18.8
新北市	100.0	2.4	7.2	22.2
臺北市	100.0	1.9	6.4	20.7
桃園市	100.0	1.5	7.6	14.2
臺中市	100.0	1.1	4.0	14.0
臺南市	100.0	0.8	2.8	13.6
高雄市	100.0	3.4	8.9	15.5
宜蘭縣	100.0	2.3	7.1	17.9
新竹縣	100.0	2.4	6.8	16.1
苗栗縣	100.0	3.0	6.5	21.3
彰化縣	100.0	1.7	5.0	19.7
南投縣	100.0	4.7	9.5	22.5
雲林縣	100.0	1.6	10.9	18.0
嘉義縣	100.0	3.0	11.3	14.1
屏東縣	100.0	4.7	8.3	13.7
臺東縣	100.0	2.1	5.2	24.3
花蓮縣	100.0	1.2	3.5	16.7
澎湖縣	100.0	1.5	20.5	25.2
基隆市	100.0	2.5	5.5	18.2
新竹市	100.0	2.2	6.8	11.7
嘉義市	100.0	11.9	27.4	6.5
金馬地區	100.0	9.8	18.9	21.6
金門縣	100.0	11.0	19.0	21.6
連江縣	100.0	-	18.6	21.9
按車籍地區分^{***}				
北部地區	100.0	2.1	6.7	20.3
中部地區	100.0	1.3	4.5	15.2
南部地區	100.0	3.0	8.1	14.6
東部地區	100.0	1.4	3.9	18.6
金馬地區	100.0	9.8	18.9	21.6
按有無加入車隊分^{***}				
有加入	100.0	1.4	5.7	16.0
未加入	100.0	3.0	7.3	21.7

每天營業時數

110年

單位:%

8~未滿 10小時	10~未滿 12小時	12~未滿 14小時	14小時 及以上	平均值 (小時)
30.0	27.3	13.5	1.6	9.4
30.0	27.3	13.6	1.6	9.4
30.3	24.3	12.5	1.1	9.2
27.7	26.1	16.0	1.1	9.4
37.1	20.4	13.7	5.4	9.6
36.8	35.8	7.4	0.9	9.6
31.2	33.2	15.8	2.6	10.0
26.6	27.9	16.4	1.3	9.4
29.5	27.8	13.4	2.1	9.4
15.6	30.5	14.7	13.8	10.3
24.1	24.8	15.2	5.2	9.5
32.2	31.7	7.2	2.5	9.4
33.9	20.0	7.5	1.8	8.6
35.1	27.4	6.2	0.8	8.9
31.6	25.9	12.9	1.1	9.2
23.9	34.6	8.3	6.5	9.6
28.0	28.8	8.2	3.4	9.3
29.2	32.7	15.5	1.2	9.8
22.7	16.0	12.6	1.5	8.5
32.3	33.5	7.2	0.7	9.2
30.7	25.3	19.3	4.0	9.9
19.0	28.7	6.4	-	7.8
29.4	15.9	3.4	0.9	7.6
27.2	16.4	3.8	1.1	7.6
47.6	11.9	-	-	8.1
29.5	25.5	14.2	1.6	9.4
35.7	34.4	7.6	1.2	9.5
27.6	29.4	15.5	1.7	9.5
28.9	31.7	13.6	1.8	9.7
29.4	15.9	3.4	0.9	7.6
29.5	29.9	15.8	1.9	9.7
30.9	24.7	11.2	1.3	9.1

表16 專職計程車駕駛人
中華民國

項目別	總計	未滿4小時	4~未滿 6小時	6~未滿 8小時
總計	100.0	2.2	6.7	18.8
按經營形態分***				
個人車	100.0	3.1	9.7	21.9
車行車	100.0	1.8	5.2	16.3
運輸合作社車	100.0	1.7	6.4	21.3
按每天營業總收入分***				
未滿400元	100.0	12.5	21.3	20.5
400~未滿600元	100.0	12.8	25.4	29.8
600~未滿800元	100.0	6.9	17.2	36.5
800~未滿1,000元	100.0	4.0	14.1	28.5
1,000~未滿1,200元	100.0	1.6	10.0	25.7
1,200~未滿1,400元	100.0	0.3	5.9	20.0
1,400~未滿1,600元	100.0	0.9	4.0	21.1
1,600~未滿1,800元	100.0	0.3	3.2	18.7
1,800~未滿2,000元	100.0	-	2.0	14.2
2,000~未滿2,200元	100.0	0.6	1.4	13.5
2,200~未滿2,400元	100.0	1.3	0.4	9.0
2,400~未滿2,600元	100.0	-	0.2	4.9
2,600~未滿3,000元	100.0	-	0.3	7.3
3,000元及以上	100.0	0.9	2.1	4.9
按性別分				
男	100.0	2.1	6.6	18.7
女	100.0	1.3	8.2	23.6
按年齡分***				
20~未滿30歲	100.0	5.9	13.5	19.2
30~未滿40歲	100.0	4.7	6.4	17.0
40~未滿50歲	100.0	1.1	5.7	14.7
50~未滿60歲	100.0	1.3	5.4	16.7
60~未滿65歲	100.0	2.1	6.9	23.5
65歲及以上	100.0	4.0	11.1	27.4

每天營業時數 (續)

110年

單位:%

8~未滿 10小時	10~未滿 12小時	12~未滿 14小時	14小時 及以上	平均值 (小時)
30.0	27.3	13.5	1.6	9.4
32.3	22.8	8.6	1.7	8.9
27.7	30.8	16.9	1.3	9.7
32.6	24.3	11.7	1.9	9.3
26.6	6.0	3.8	9.2	7.7
14.4	11.3	5.9	0.4	7.0
18.7	10.6	8.8	1.4	7.7
24.6	20.1	8.0	0.6	8.3
35.8	20.7	5.6	0.6	8.6
36.8	27.4	9.3	0.4	9.3
35.5	23.4	14.3	0.8	9.4
30.9	25.8	20.5	0.6	9.9
34.6	27.7	20.3	1.2	10.1
41.2	32.6	9.6	1.2	9.7
30.9	39.3	17.3	1.9	10.3
20.2	55.4	18.1	1.3	10.8
25.0	43.7	20.3	3.3	10.7
20.1	39.8	24.2	8.0	11.0
30.1	27.3	13.7	1.6	9.4
26.7	27.5	11.9	0.8	9.2
21.8	18.2	17.5	3.9	9.0
25.3	28.0	17.1	1.5	9.4
30.7	31.4	14.2	2.2	9.7
29.1	29.8	15.8	1.9	9.7
31.2	24.6	10.9	0.7	9.1
34.0	16.4	6.6	0.5	8.3

表17 專職計程車

中華民國

項目別	總計	未滿 半小時	半小時~未滿 1小時	1~未滿 2小時	2~未滿 3小時
總計	100.0	2.7	16.1	19.1	19.6
按車籍縣市分⁺					
臺灣地區	100.0	2.8	16.1	19.2	19.6
新北市	100.0	2.0	19.9	20.6	17.2
臺北市	100.0	4.3	18.4	21.7	16.6
桃園市	100.0	0.1	17.9	17.5	19.6
臺中市	100.0	0.9	6.7	15.3	30.1
臺南市	100.0	0.8	8.3	18.0	30.7
高雄市	100.0	3.3	19.1	16.8	21.8
宜蘭縣	100.0	-	6.8	20.5	27.9
新竹縣	100.0	1.0	13.2	15.2	18.0
苗栗縣	100.0	-	13.2	12.8	17.1
彰化縣	100.0	3.5	12.4	17.4	22.6
南投縣	100.0	-	7.4	20.5	23.0
雲林縣	100.0	0.8	9.5	31.4	11.1
嘉義縣	100.0	2.4	5.2	12.5	19.7
屏東縣	100.0	0.7	4.1	17.2	14.9
臺東縣	100.0	-	0.9	8.1	20.5
花蓮縣	100.0	0.6	9.0	8.9	10.1
澎湖縣	100.0	-	1.5	15.8	33.0
基隆市	100.0	2.3	13.2	16.1	16.4
新竹市	100.0	1.1	6.2	12.0	19.3
嘉義市	100.0	29.5	7.9	13.4	14.8
金馬地區	100.0	0.9	1.3	15.2	21.7
金門縣	100.0	1.1	1.1	16.5	20.3
連江縣	100.0	-	3.8	3.8	34.6
按車籍地區分⁺					
北部地區	100.0	2.9	18.2	20.5	17.2
中部地區	100.0	1.2	7.6	15.9	28.3
南部地區	100.0	3.5	14.5	16.9	24.0
東部地區	100.0	0.4	6.9	8.7	12.8
金馬地區	100.0	0.9	1.3	15.2	21.7
按有無加入車隊分^{***}					
有加入	100.0	3.0	17.7	16.0	19.5
未加入	100.0	2.2	14.2	22.3	19.9

每天空車時數

110年

單位:%

3~未滿 4小時	4~未滿 5小時	5~未滿 6小時	6~未滿 7小時	7小時 及以上	平均值 (小時)
15.7	11.1	7.1	4.3	4.2	3.0
15.7	11.1	7.1	4.2	4.2	3.0
13.1	14.6	6.2	4.0	2.4	2.8
14.9	8.0	7.3	3.7	5.2	2.8
13.4	9.6	9.4	7.3	5.2	3.2
25.8	8.9	6.0	3.3	3.0	3.1
12.1	11.9	6.0	6.7	5.4	3.3
17.1	8.5	6.2	3.4	3.9	2.8
17.4	11.2	10.1	1.5	4.6	3.2
17.7	6.6	10.8	7.8	9.8	3.6
20.3	10.6	11.5	3.8	10.8	3.7
15.5	14.5	6.0	3.9	4.2	3.0
15.4	13.1	11.4	3.7	5.5	3.4
19.0	7.9	13.9	4.8	1.6	3.0
19.2	17.2	10.2	9.2	4.3	3.7
9.3	14.2	18.5	14.5	6.7	4.5
6.8	18.9	15.1	10.9	18.8	4.8
15.5	36.7	6.6	7.2	5.4	4.0
23.2	5.4	12.8	3.0	5.4	3.4
15.3	22.9	8.8	2.7	2.4	3.2
18.3	12.0	10.4	10.3	10.4	4.0
11.3	7.5	10.1	3.9	1.7	2.4
17.9	16.3	4.9	15.5	6.2	4.0
16.5	16.6	5.4	15.7	6.9	4.0
30.8	13.5	-	13.5	-	3.5
14.3	11.2	7.3	4.2	4.2	2.9
24.0	9.7	6.4	3.4	3.4	3.1
15.3	9.8	6.8	4.8	4.4	3.0
13.3	32.1	8.8	8.2	8.9	4.2
17.9	16.3	4.9	15.5	6.2	4.0
15.7	12.4	6.9	4.7	4.2	3.0
16.1	9.9	7.3	3.6	4.4	2.9

表18 專職計程車

中華民國

項目別	總計	未滿10公里	10~未滿 20公里	20~未滿 40公里	40~未滿 60公里
總計	100.0	12.2	24.1	23.5	19.7
按車籍縣市分⁺					
臺灣地區	100.0	12.2	24.1	23.5	19.7
新北市	100.0	12.6	23.7	24.3	18.3
臺北市	100.0	11.4	23.8	24.8	17.2
桃園市	100.0	19.1	27.2	24.6	15.3
臺中市	100.0	8.0	13.6	19.5	41.4
臺南市	100.0	11.8	22.5	18.2	12.8
高雄市	100.0	11.0	38.8	24.3	14.4
宜蘭縣	100.0	21.9	24.8	24.9	14.9
新竹縣	100.0	13.8	28.3	22.8	15.8
苗栗縣	100.0	26.8	27.4	19.4	13.9
彰化縣	100.0	13.5	29.8	26.1	14.5
南投縣	100.0	15.9	27.6	28.3	14.9
雲林縣	100.0	22.7	28.4	19.5	9.7
嘉義縣	100.0	10.8	26.7	21.6	23.8
屏東縣	100.0	16.0	18.1	24.9	25.0
臺東縣	100.0	12.1	32.6	15.4	32.0
花蓮縣	100.0	27.0	14.3	14.3	24.6
澎湖縣	100.0	13.6	14.5	24.3	34.7
基隆市	100.0	9.7	18.4	20.5	21.6
新竹市	100.0	9.0	18.4	28.8	27.4
嘉義市	100.0	19.0	29.4	19.7	13.3
金馬地區	100.0	26.1	22.0	22.5	20.0
金門縣	100.0	25.2	20.6	22.0	21.8
連江縣	100.0	34.6	34.6	27.0	3.8
按車籍地區分^{***}					
北部地區	100.0	12.4	23.7	24.5	17.7
中部地區	100.0	9.7	16.5	20.5	36.2
南部地區	100.0	11.8	32.5	22.3	14.7
東部地區	100.0	23.1	19.0	14.6	26.5
金馬地區	100.0	26.1	22.0	22.5	20.0
按有無加入車隊分^{***}					
有加入	100.0	12.8	24.2	22.6	18.2
未加入	100.0	11.6	23.8	24.7	21.6
按能源別分⁺					
汽油	100.0	12.1	24.9	23.8	19.5
柴油	100.0	16.3	20.9	17.0	20.7
電動	100.0	8.1	3.3	23.7	43.0
雙燃料	100.0	12.1	22.3	23.4	19.9

每天空繞行駛里程

110年

單位:%

60~未滿 80公里	80~未滿 100公里	100~未滿 120公里	120~未滿 140公里	140公里 及以上	平均值 (公里)
11.1	6.4	1.8	0.9	0.2	38.2
11.2	6.4	1.8	1.0	0.2	38.2
10.8	5.4	3.9	0.9	0.1	38.6
10.9	8.9	1.6	1.2	0.2	39.5
7.4	4.0	1.1	0.8	0.4	32.0
12.7	3.6	0.8	0.3	0.1	42.5
18.2	14.9	0.4	1.3	-	44.0
6.5	2.2	1.1	1.3	0.3	30.8
9.8	3.8	-	-	-	30.0
15.0	3.4	-	0.5	0.5	34.8
10.4	1.5	0.7	-	-	27.6
12.0	3.1	-	1.0	-	32.7
8.5	3.8	-	1.0	-	31.5
7.3	7.8	4.5	-	-	33.2
15.4	1.2	0.4	-	-	35.3
8.6	4.1	1.7	1.7	-	37.2
7.0	0.9	-	-	-	31.8
19.2	0.6	-	-	-	34.1
13.0	-	-	-	-	36.5
18.1	8.8	1.0	0.9	1.0	44.7
10.4	3.7	1.7	0.6	-	38.8
10.3	8.2	-	-	-	32.6
4.8	3.1	1.5	-	-	29.2
5.3	3.4	1.7	-	-	30.5
-	-	-	-	-	16.9
11.0	7.1	2.3	1.0	0.2	38.7
12.4	3.5	0.8	0.4	0.1	40.5
10.4	6.1	0.8	1.2	0.2	35.1
16.0	0.7	-	-	-	33.5
4.8	3.1	1.5	-	-	29.2
11.5	7.1	2.3	1.2	0.2	38.9
10.5	5.6	1.4	0.7	0.2	37.5
11.1	6.0	1.5	0.8	0.2	37.5
13.1	6.9	3.4	1.1	0.7	40.9
12.3	-	9.5	-	-	48.6
10.7	7.6	2.3	1.4	0.1	39.9

表19 專職計程車

中華民國

項目別	總計	1~3趟	4~6趟	7~9趟	10~12趟	13~15趟
總計	100.0	5.4	13.2	20.7	24.3	16.6
按車籍縣市分⁺						
臺灣地區	100.0	5.2	13.2	20.8	24.4	16.6
新北市	100.0	2.6	11.4	21.8	27.2	18.1
臺北市	100.0	2.8	10.6	19.8	24.6	18.4
桃園市	100.0	18.0	16.1	27.4	21.3	12.3
臺中市	100.0	3.2	10.2	13.2	17.7	20.9
臺南市	100.0	3.8	17.3	30.0	34.8	8.8
高雄市	100.0	8.1	16.1	17.7	26.6	15.7
宜蘭縣	100.0	7.8	32.4	38.9	11.8	3.9
新竹縣	100.0	6.7	21.0	43.6	19.7	5.3
苗栗縣	100.0	12.7	36.0	32.9	11.3	7.0
彰化縣	100.0	7.9	20.0	35.9	14.6	10.1
南投縣	100.0	23.2	41.0	18.9	8.0	5.4
雲林縣	100.0	12.4	28.8	24.0	28.0	6.8
嘉義縣	100.0	11.7	29.9	36.2	14.7	6.9
屏東縣	100.0	35.9	39.8	19.8	1.4	2.4
臺東縣	100.0	38.6	30.6	18.2	10.4	0.9
花蓮縣	100.0	15.9	23.1	19.5	10.4	1.2
澎湖縣	100.0	12.6	54.1	13.7	12.1	5.0
基隆市	100.0	2.9	8.7	12.6	26.8	21.0
新竹市	100.0	8.2	19.7	27.3	31.6	8.2
嘉義市	100.0	12.3	18.8	12.2	36.5	19.7
金馬地區	100.0	54.7	24.2	9.9	4.7	6.5
金門縣	100.0	61.5	25.8	8.8	1.1	2.8
連江縣	100.0	-	11.9	18.6	33.8	35.7
按車籍地區分⁺						
北部地區	100.0	4.2	11.7	21.3	25.2	17.5
中部地區	100.0	4.7	13.3	16.8	17.1	18.5
南部地區	100.0	8.0	18.1	21.4	28.2	13.2
東部地區	100.0	21.7	25.0	19.2	10.4	1.1
金馬地區	100.0	54.7	24.2	9.9	4.7	6.5
按有無加入車隊分^{***}						
有加入	100.0	4.1	10.5	20.6	27.8	17.2
未加入	100.0	6.5	15.3	20.5	20.9	16.4

每天載客趟數

110年

單位:%

16~18趟	19~21趟	22~24趟	25~27趟	28~30趟	31趟及以上	平均值 (趟)
10.5	5.2	2.1	0.9	0.7	0.3	11.3
10.6	5.3	2.1	0.9	0.7	0.3	11.3
10.2	5.4	1.9	0.7	0.5	0.2	11.5
10.1	6.7	3.9	1.6	1.2	0.3	12.3
2.3	1.4	0.7	0.6	-	-	8.4
26.4	7.2	0.7	0.4	0.1	-	12.7
2.9	0.8	0.9	0.6	-	-	9.4
10.0	3.8	0.8	0.7	0.3	-	10.5
3.6	0.7	-	-	0.8	-	7.7
1.6	1.1	-	-	1.1	-	8.4
-	-	-	-	-	-	6.9
7.6	3.2	0.5	-	-	-	9.1
3.6	-	-	-	-	-	6.3
-	-	-	-	-	-	7.6
0.6	-	-	-	-	-	7.3
0.7	-	-	-	-	-	4.9
1.3	-	-	-	-	-	5.2
20.2	7.4	1.2	1.2	-	-	9.8
-	2.5	-	-	-	-	6.6
9.1	8.3	1.4	0.7	4.3	4.3	13.7
4.4	0.6	-	-	-	-	8.8
0.5	-	-	-	-	-	9.0
-	-	-	-	-	-	4.5
-	-	-	-	-	-	3.7
-	-	-	-	-	-	10.8
9.2	5.7	2.7	1.1	1.0	0.4	11.6
22.3	6.2	0.6	0.3	0.1	-	11.9
7.0	2.6	0.8	0.6	0.2	-	9.8
15.3	5.5	0.9	0.9	-	-	8.7
-	-	-	-	-	-	4.5
9.9	5.3	2.5	1.3	0.6	0.2	11.6
11.5	5.4	2.0	0.5	0.7	0.3	11.1

表20 專職計程車
中華民國

項目別	總計	1~10人	11~20人	21~30人
總計	100.0	27.9	44.4	18.5
按車籍縣市分⁺				
臺灣地區	100.0	27.7	44.5	18.5
新北市	100.0	27.0	47.7	16.2
臺北市	100.0	24.4	43.1	19.3
桃園市	100.0	44.1	42.4	11.8
臺中市	100.0	19.5	48.4	29.0
臺南市	100.0	35.6	47.2	10.8
高雄市	100.0	26.7	44.1	24.6
宜蘭縣	100.0	34.0	45.4	17.4
新竹縣	100.0	41.6	52.0	4.8
苗栗縣	100.0	49.6	34.4	13.7
彰化縣	100.0	37.7	51.3	9.2
南投縣	100.0	71.4	21.5	2.7
雲林縣	100.0	41.1	43.0	14.2
嘉義縣	100.0	43.4	49.7	5.9
屏東縣	100.0	76.4	20.5	3.1
臺東縣	100.0	59.6	27.4	13.0
花蓮縣	100.0	41.0	28.3	4.2
澎湖縣	100.0	41.2	32.7	20.8
基隆市	100.0	19.0	35.3	21.0
新竹市	100.0	35.4	51.0	7.9
嘉義市	100.0	32.3	46.1	21.1
金馬地區	100.0	69.0	23.7	7.3
金門縣	100.0	75.7	19.1	5.3
連江縣	100.0	15.2	61.0	23.8
按車籍地區分⁺				
北部地區	100.0	27.1	44.4	17.4
中部地區	100.0	24.2	47.5	25.2
南部地區	100.0	31.4	44.4	19.4
東部地區	100.0	45.8	28.0	6.5
金馬地區	100.0	69.0	24.2	7.3

每天載客人數

110年

單位:%

31~40人	41~50人	51人及以上	平均值(人)	平均每趟 載客人數(人)
6.3	2.0	0.8	16.7	1.5
6.3	2.0	0.8	16.7	1.5
6.7	1.8	0.7	16.7	1.5
9.1	3.2	0.8	17.9	1.5
1.4	0.5	-	12.5	1.5
2.3	0.7	0.1	17.3	1.4
3.9	1.6	0.8	14.6	1.5
0.8	1.5	2.0	16.6	1.6
2.2	-	0.8	14.6	2.0
0.5	1.1	-	12.8	1.6
1.6	0.7	-	12.2	1.8
1.8	-	-	12.9	1.4
1.8	1.8	0.9	9.7	1.5
1.6	-	-	13.3	1.8
1.0	-	-	11.9	1.6
-	-	-	7.7	1.6
-	-	-	10.1	2.0
17.9	8.6	-	17.7	1.7
5.3	-	-	14.3	2.3
18.4	1.4	4.9	21.5	1.6
3.8	1.4	0.6	14.0	1.6
0.5	-	-	14.5	1.6
-	-	-	8.3	1.9
-	-	-	7.3	1.9
-	-	-	16.7	1.5
7.9	2.4	0.9	17.1	1.5
2.2	0.7	0.1	16.3	1.4
1.8	1.4	1.6	15.6	1.6
13.3	6.5	-	15.8	1.8
-	-	-	8.3	1.9

表21 專職計程車

中華民國

	總計	未滿 6公里	6~未滿 8公里	8~未滿 10公里
總計	100.0	4.9	23.9	35.9
按車籍縣市分⁺				
臺灣地區	100.0	4.9	23.9	35.9
新北市	100.0	3.4	30.1	40.0
臺北市	100.0	3.6	28.8	35.0
桃園市	100.0	5.7	16.1	36.1
臺中市	100.0	4.8	12.5	27.1
臺南市	100.0	6.8	13.3	29.7
高雄市	100.0	14.5	21.7	34.0
宜蘭縣	100.0	3.7	6.6	51.5
新竹縣	100.0	9.4	10.3	39.2
苗栗縣	100.0	3.9	9.2	32.7
彰化縣	100.0	4.4	11.4	24.8
南投縣	100.0	5.2	15.3	26.3
雲林縣	100.0	1.6	10.1	33.5
嘉義縣	100.0	-	7.9	43.6
屏東縣	100.0	3.4	13.6	44.0
臺東縣	100.0	3.5	7.6	51.4
花蓮縣	100.0	0.6	18.0	44.1
澎湖縣	100.0	3.2	16.1	33.5
基隆市	100.0	0.8	25.3	49.9
新竹市	100.0	1.4	15.1	46.3
嘉義市	100.0	3.9	13.2	27.8
金馬地區	100.0	16.0	21.0	18.3
金門縣	100.0	14.9	18.1	16.7
連江縣	100.0	24.8	44.3	30.8
按車籍地區分^{***}				
北部地區	100.0	3.6	27.4	37.9
中部地區	100.0	4.7	12.3	27.1
南部地區	100.0	11.1	18.4	33.0
東部地區	100.0	1.4	15.3	46.0
金馬地區	100.0	16.0	21.0	18.3

燃油效率

110年

單位:%

10~未滿 12公里	12~未滿 14公里	14~未滿 16公里	16公里 及以上	平均值 (公里/公升)
16.6	6.6	3.5	8.6	9.8
16.6	6.6	3.5	8.6	9.8
11.5	4.6	2.7	7.7	9.5
11.3	6.2	4.3	10.7	9.9
25.0	5.1	5.4	6.6	10.0
34.5	9.6	3.6	7.9	10.5
30.1	7.9	3.8	8.6	10.3
13.9	8.7	1.0	6.1	9.0
21.6	7.6	4.5	4.4	10.1
24.8	6.3	2.8	7.2	9.8
28.7	11.2	2.2	12.1	10.9
20.3	16.2	4.3	18.8	11.5
30.9	10.3	1.8	10.1	10.4
35.4	8.1	2.4	8.8	10.7
26.3	8.0	7.2	6.9	10.8
25.5	8.5	0.7	4.2	9.8
17.0	15.0	1.8	3.6	10.0
16.8	4.3	10.6	5.5	10.3
28.8	13.6	1.6	3.2	10.0
11.9	2.9	2.5	6.8	9.6
16.7	6.7	4.9	8.9	10.3
45.4	4.1	3.6	2.0	10.0
29.1	10.8	1.4	3.5	9.0
32.7	12.1	1.5	3.9	9.3
-	-	-	-	6.6
12.9	5.5	3.8	9.0	9.8
32.6	10.4	3.6	9.4	10.6
20.6	8.3	2.1	6.6	9.5
16.8	7.1	8.3	5.0	10.2
29.1	10.8	1.4	3.5	9.0

表22 專職計程車110年有沒有
中華民國

項目別	總計	有加入			
			未來會不會繼續加入		
			會	不會	
總計	100.0	50.0	(100.0)	(75.1)	(8.0)
按車籍縣市分***					
臺灣地區	100.0	50.2	(100.0)	(75.1)	(8.0)
新北市	100.0	46.4	(100.0)	(68.4)	(10.7)
臺北市	100.0	49.0	(100.0)	(80.9)	(7.1)
桃園市	100.0	53.8	(100.0)	(78.9)	(10.3)
臺中市	100.0	40.7	(100.0)	(89.1)	(2.7)
臺南市	100.0	72.0	(100.0)	(85.2)	(4.2)
高雄市	100.0	68.8	(100.0)	(56.2)	(6.9)
宜蘭縣	100.0	28.2	(100.0)	(65.2)	(29.1)
新竹縣	100.0	74.6	(100.0)	(91.8)	(4.1)
苗栗縣	100.0	43.5	(100.0)	(80.3)	(11.8)
彰化縣	100.0	53.8	(100.0)	(80.4)	(7.4)
南投縣	100.0	29.1	(100.0)	(63.0)	(22.2)
雲林縣	100.0	34.5	(100.0)	(60.8)	(28.5)
嘉義縣	100.0	46.2	(100.0)	(80.6)	(9.3)
屏東縣	100.0	31.1	(100.0)	(43.7)	(26.9)
臺東縣	100.0	25.8	(100.0)	(9.8)	(47.3)
花蓮縣	100.0	57.7	(100.0)	(55.2)	(14.9)
澎湖縣	100.0	5.5	(100.0)	(45.1)	(54.9)
基隆市	100.0	33.6	(100.0)	(79.5)	(10.2)
新竹市	100.0	75.7	(100.0)	(89.4)	(2.2)
嘉義市	100.0	36.5	(100.0)	(89.8)	(3.4)
金馬地區	100.0	7.7	(100.0)	(22.6)	(50.0)
金門縣	100.0	8.6	(100.0)	(22.6)	(50.0)
連江縣	100.0	-	(-)	(-)	(-)
按車籍地區分***					
北部地區	100.0	48.1	(100.0)	(76.7)	(8.7)
中部地區	100.0	41.9	(100.0)	(86.5)	(4.5)
南部地區	100.0	65.9	(100.0)	(66.6)	(6.3)
東部地區	100.0	49.3	(100.0)	(48.9)	(19.3)
金馬地區	100.0	7.7	(100.0)	(22.6)	(50.0)

加入無線電或衛星派遣車隊

110年

單位：%

派遣車隊	沒加入					
		未來會不會考慮加入派遣車隊				
			會	不會	不知道/沒意見	
不知道/沒意見	(16.9)	50.0	(100.0)	(7.2)	(61.2)	(31.6)
	(16.9)	49.8	(100.0)	(7.2)	(61.2)	(31.6)
	(20.9)	53.6	(100.0)	(6.1)	(71.8)	(22.0)
	(12.0)	51.0	(100.0)	(5.5)	(67.3)	(27.2)
	(10.8)	46.2	(100.0)	(8.7)	(42.4)	(48.8)
	(8.2)	59.3	(100.0)	(13.3)	(19.6)	(67.1)
	(10.6)	28.0	(100.0)	(7.8)	(81.0)	(11.2)
	(36.9)	31.2	(100.0)	(9.4)	(57.6)	(33.1)
	(5.8)	71.8	(100.0)	(5.2)	(65.3)	(29.5)
	(4.1)	25.4	(100.0)	(19.3)	(72.7)	(8.0)
	(7.9)	56.5	(100.0)	(5.5)	(71.6)	(22.9)
	(12.2)	46.2	(100.0)	(16.5)	(53.0)	(30.6)
	(14.8)	70.9	(100.0)	(1.6)	(73.8)	(24.6)
	(10.8)	65.5	(100.0)	(1.9)	(73.6)	(24.5)
	(10.1)	53.8	(100.0)	(8.4)	(78.1)	(13.4)
	(29.4)	68.9	(100.0)	(8.6)	(70.1)	(21.2)
	(42.9)	74.2	(100.0)	(1.5)	(84.7)	(13.8)
	(29.9)	42.3	(100.0)	(7.5)	(49.0)	(43.5)
	(-)	94.5	(100.0)	(2.5)	(87.4)	(10.1)
	(10.3)	66.4	(100.0)	(2.1)	(78.7)	(19.2)
	(8.4)	24.3	(100.0)	(13.1)	(62.8)	(24.1)
	(6.8)	63.5	(100.0)	(2.2)	(77.0)	(20.8)
	(27.4)	92.3	(100.0)	(6.5)	(64.3)	(29.2)
	(27.4)	91.4	(100.0)	(7.1)	(66.3)	(26.6)
	(-)	100.0	(100.0)	(-)	(41.8)	(58.2)
	(14.6)	51.9	(100.0)	(5.8)	(67.9)	(26.2)
	(9.0)	58.1	(100.0)	(12.8)	(26.2)	(61.0)
	(27.1)	34.1	(100.0)	(8.4)	(67.1)	(24.5)
	(31.7)	50.7	(100.0)	(5.1)	(63.3)	(31.6)
	(27.4)	92.3	(100.0)	(6.5)	(64.3)	(29.2)

表22 專職計程車110年有沒有
中華民國

項目別	總計	有加入			
		未來會不會繼續加入			
			會	不會	
總計	100.0	50.0	(100.0)	(75.1)	(8.0)
按經營形態分***					
個人車	100.0	49.0	(100.0)	(74.4)	(12.6)
車行車	100.0	45.4	(100.0)	(72.0)	(5.7)
運輸合作社車	100.0	62.3	(100.0)	(80.5)	(7.1)
按每天營業總收入分***					
未滿400元	100.0	36.5	(100.0)	(83.3)	(8.8)
400~未滿600元	100.0	33.7	(100.0)	(50.6)	(17.8)
600~未滿800元	100.0	29.2	(100.0)	(46.7)	(34.7)
800~未滿1,000元	100.0	35.9	(100.0)	(71.6)	(14.3)
1,000~未滿1,200元	100.0	36.0	(100.0)	(65.8)	(13.2)
1,200~未滿1,400元	100.0	41.5	(100.0)	(73.3)	(9.7)
1,400~未滿1,600元	100.0	46.8	(100.0)	(68.7)	(9.8)
1,600~未滿1,800元	100.0	50.3	(100.0)	(77.1)	(6.2)
1,800~未滿2,000元	100.0	60.0	(100.0)	(72.7)	(3.9)
2,000~未滿2,200元	100.0	64.6	(100.0)	(80.7)	(2.9)
2,200~未滿2,400元	100.0	62.2	(100.0)	(84.0)	(3.9)
2,400~未滿2,600元	100.0	67.0	(100.0)	(83.2)	(2.6)
2,600~未滿3,000元	100.0	73.7	(100.0)	(81.8)	(4.8)
3,000元及以上	100.0	77.0	(100.0)	(89.2)	(3.1)
按每天營業時數分***					
未滿4小時	100.0	31.5	(100.0)	(69.7)	(19.5)
4~未滿6小時	100.0	44.4	(100.0)	(65.2)	(10.4)
6~未滿8小時	100.0	43.3	(100.0)	(78.2)	(9.1)
8~未滿10小時	100.0	48.9	(100.0)	(74.7)	(9.2)
10~未滿12小時	100.0	54.6	(100.0)	(79.1)	(6.5)
12~未滿14小時	100.0	58.7	(100.0)	(68.8)	(4.9)
14小時及以上	100.0	60.3	(100.0)	(77.2)	(5.9)
按平均每天載客趟數分***					
未滿7趟	100.0	40.0	(100.0)	(65.2)	(16.2)
7~未滿13趟	100.0	54.2	(100.0)	(74.3)	(7.5)
13~未滿19趟	100.0	49.6	(100.0)	(76.9)	(6.3)
19~未滿25趟	100.0	51.4	(100.0)	(84.3)	(2.2)
25~未滿31趟	100.0	62.6	(100.0)	(93.1)	(4.3)
31趟及以上	100.0	39.3	(100.0)	(100.0)	(-)

加入無線電或衛星派遣車隊 (續)

110年

單位:%

派遣車隊	沒加入					
	不知道/沒意見		未來會不會考慮加入派遣車隊			
			會	不會	不知道/沒意見	
不知道/沒意見	(16.9)	50.0	(100.0)	(7.2)	(61.2)	(31.6)
	(13.0)	51.0	(100.0)	(5.0)	(77.8)	(17.1)
	(22.3)	54.6	(100.0)	(7.3)	(51.9)	(40.8)
	(12.4)	37.7	(100.0)	(9.5)	(66.5)	(24.0)
	(7.9)	63.5	(100.0)	(4.0)	(68.7)	(27.3)
	(31.6)	66.3	(100.0)	(4.3)	(62.7)	(33.0)
	(18.7)	70.8	(100.0)	(4.0)	(65.7)	(30.3)
	(14.2)	64.1	(100.0)	(6.1)	(70.1)	(23.9)
	(21.0)	64.0	(100.0)	(9.9)	(54.8)	(35.3)
	(17.0)	58.5	(100.0)	(6.6)	(55.2)	(38.2)
	(21.4)	53.2	(100.0)	(8.8)	(57.1)	(34.2)
	(16.8)	49.7	(100.0)	(7.9)	(64.4)	(27.7)
	(23.4)	40.0	(100.0)	(7.6)	(62.2)	(30.2)
	(16.4)	35.4	(100.0)	(5.8)	(60.3)	(33.9)
	(12.1)	37.8	(100.0)	(6.8)	(61.0)	(32.2)
	(14.2)	33.0	(100.0)	(1.6)	(64.3)	(34.1)
	(13.4)	26.3	(100.0)	(9.6)	(53.0)	(37.4)
	(7.7)	23.0	(100.0)	(12.1)	(52.2)	(35.7)
	(10.9)	68.5	(100.0)	(3.1)	(77.5)	(19.4)
	(24.4)	55.6	(100.0)	(6.9)	(68.8)	(24.2)
	(12.7)	56.7	(100.0)	(6.0)	(65.6)	(28.4)
	(16.1)	51.1	(100.0)	(8.0)	(57.0)	(35.0)
	(14.4)	45.4	(100.0)	(9.9)	(52.8)	(37.4)
	(26.3)	41.3	(100.0)	(2.7)	(70.1)	(27.2)
	(17.0)	39.7	(100.0)	(6.9)	(57.4)	(35.7)
	(18.6)	60.0	(100.0)	(5.1)	(71.7)	(23.2)
	(18.2)	45.8	(100.0)	(5.5)	(68.8)	(25.7)
	(16.7)	50.4	(100.0)	(10.5)	(42.6)	(46.9)
	(13.5)	48.6	(100.0)	(10.0)	(57.4)	(32.6)
	(2.5)	37.4	(100.0)	(-)	(66.9)	(33.1)
	(-)	60.7	(100.0)	(-)	(95.1)	(4.9)

表23 專職計程車110年未加入
中華民國

項目別	總計				
			計	不願被車隊 管理約束	車況 不符合規定
總計	100.0	50.0	(100.0)	(45.8)	(10.6)
按車籍縣市分***					
臺灣地區	100.0	49.8	(100.0)	(45.8)	(10.6)
新北市	100.0	53.6	(100.0)	(42.0)	(15.3)
臺北市	100.0	51.0	(100.0)	(40.2)	(12.3)
桃園市	100.0	46.2	(100.0)	(52.8)	(5.1)
臺中市	100.0	59.3	(100.0)	(73.7)	(4.3)
臺南市	100.0	28.0	(100.0)	(44.2)	(9.9)
高雄市	100.0	31.2	(100.0)	(36.3)	(8.7)
宜蘭縣	100.0	71.8	(100.0)	(47.5)	(4.2)
新竹縣	100.0	25.4	(100.0)	(20.4)	(7.6)
苗栗縣	100.0	56.5	(100.0)	(10.3)	(8.2)
彰化縣	100.0	46.2	(100.0)	(46.0)	(10.5)
南投縣	100.0	70.9	(100.0)	(43.1)	(6.1)
雲林縣	100.0	65.5	(100.0)	(44.3)	(8.2)
嘉義縣	100.0	53.8	(100.0)	(36.1)	(13.7)
屏東縣	100.0	68.9	(100.0)	(21.7)	(4.8)
臺東縣	100.0	74.2	(100.0)	(51.1)	(6.7)
花蓮縣	100.0	42.3	(100.0)	(33.3)	(5.5)
澎湖縣	100.0	94.5	(100.0)	(67.3)	(4.9)
基隆市	100.0	66.4	(100.0)	(42.6)	(3.5)
新竹市	100.0	24.3	(100.0)	(35.3)	(16.9)
嘉義市	100.0	63.5	(100.0)	(38.3)	(11.8)
金馬地區	100.0	92.3	(100.0)	(48.7)	(5.8)
金門縣	100.0	91.4	(100.0)	(50.3)	(6.0)
連江縣	100.0	100.0	(100.0)	(13.2)	(-)
按車籍地區分***					
北部地區	100.0	51.9	(100.0)	(41.9)	(12.2)
中部地區	100.0	58.1	(100.0)	(68.7)	(5.0)
南部地區	100.0	34.1	(100.0)	(38.4)	(8.9)
東部地區	100.0	50.7	(100.0)	(39.6)	(5.9)
金馬地區	100.0	92.3	(100.0)	(48.7)	(5.8)

無線電或衛星派遣車隊之原因

110年

單位:%

沒加入之主要原因				有加入
管理(服務) 費用太高	對收入幫助 不大	管理(服務) 費用名目太多	其他	
(18.9)	(14.4)	(7.8)	(2.5)	50.0
(19.0)	(14.3)	(7.7)	(2.5)	50.2
(16.8)	(13.6)	(9.5)	(2.8)	46.4
(21.7)	(16.5)	(7.1)	(2.3)	49.0
(13.0)	(19.6)	(6.1)	(3.4)	53.8
(12.6)	(4.3)	(4.7)	(0.3)	40.7
(27.2)	(12.3)	(6.4)	(-)	72.0
(21.4)	(16.8)	(13.0)	(3.8)	68.8
(17.5)	(16.0)	(10.4)	(4.5)	28.2
(20.4)	(28.0)	(15.3)	(8.3)	74.6
(27.2)	(43.9)	(8.7)	(1.6)	43.5
(6.9)	(18.2)	(10.5)	(7.9)	53.8
(17.7)	(19.5)	(11.6)	(2.0)	29.1
(23.0)	(6.6)	(-)	(18.0)	34.5
(7.5)	(33.1)	(6.4)	(3.2)	46.2
(29.7)	(30.8)	(8.6)	(4.3)	31.1
(11.9)	(20.5)	(2.5)	(7.4)	25.8
(39.0)	(12.9)	(1.8)	(7.4)	57.7
(4.9)	(16.9)	(-)	(6.0)	5.5
(28.0)	(13.7)	(8.6)	(3.6)	33.6
(19.9)	(19.2)	(8.7)	(-)	75.7
(28.1)	(21.8)	(-)	(-)	36.5
(1.5)	(29.9)	(10.6)	(3.5)	7.7
(1.5)	(29.5)	(11.1)	(1.5)	8.6
(-)	(39.6)	(-)	(47.3)	-
(19.7)	(15.5)	(8.1)	(2.7)	48.1
(12.8)	(6.8)	(5.4)	(1.3)	41.9
(22.7)	(17.2)	(10.0)	(2.8)	65.9
(29.4)	(15.6)	(2.1)	(7.4)	49.3
(1.5)	(29.9)	(10.6)	(3.5)	7.7

表24 專職計程車駕駛人開車時有無收聽廣播

中華民國110年

單位：%

項目別	總計	沒有收聽	有收聽
總計	100.0	36.1	63.9
按車籍縣市分***			
臺灣地區	100.0	36.0	64.0
新北市	100.0	31.5	68.5
臺北市	100.0	42.8	57.2
桃園市	100.0	29.8	70.2
臺中市	100.0	32.5	67.5
臺南市	100.0	28.4	71.6
高雄市	100.0	27.4	72.6
宜蘭縣	100.0	38.8	61.2
新竹縣	100.0	40.3	59.7
苗栗縣	100.0	28.5	71.5
彰化縣	100.0	35.6	64.4
南投縣	100.0	42.0	58.0
雲林縣	100.0	26.8	73.2
嘉義縣	100.0	49.2	50.8
屏東縣	100.0	15.6	84.4
臺東縣	100.0	49.0	51.0
花蓮縣	100.0	47.0	53.0
澎湖縣	100.0	50.0	50.0
基隆市	100.0	36.4	63.6
新竹市	100.0	45.9	54.1
嘉義市	100.0	70.2	29.8
金馬地區	100.0	66.3	33.7
金門縣	100.0	62.6	37.4
連江縣	100.0	96.7	3.3
按車籍地區分***			
北部地區	100.0	37.6	62.4
中部地區	100.0	32.8	67.2
南部地區	100.0	29.9	70.1
東部地區	100.0	47.5	52.5
金馬地區	100.0	66.3	33.7

表25 專職計程車駕駛人開車收聽廣播情形 - 最主要收聽原因

中華民國110年

單位:%

項目別	總計	個人偏好 收聽	乘客指定 收聽	車隊指定 收聽	其他
總計	100.0	87.8	8.3	2.5	1.4
按車籍縣市分⁺					
臺灣地區	100.0	87.9	8.2	2.5	1.4
新北市	100.0	91.7	5.8	0.9	1.6
臺北市	100.0	87.5	9.7	1.2	1.6
桃園市	100.0	89.8	7.3	0.4	2.4
臺中市	100.0	95.1	4.2	-	0.7
臺南市	100.0	75.9	23.5	-	0.6
高雄市	100.0	75.4	7.0	16.2	1.4
宜蘭縣	100.0	87.0	10.3	-	2.7
新竹縣	100.0	71.4	27.5	1.1	-
苗栗縣	100.0	84.6	12.9	-	2.5
彰化縣	100.0	94.0	3.5	1.7	0.9
南投縣	100.0	89.7	8.2	-	2.1
雲林縣	100.0	93.2	5.6	-	1.2
嘉義縣	100.0	68.2	22.1	7.1	2.6
屏東縣	100.0	90.0	6.4	-	3.6
臺東縣	100.0	94.0	6.0	-	-
花蓮縣	100.0	96.4	3.6	-	-
澎湖縣	100.0	83.1	16.9	-	-
基隆市	100.0	94.0	5.1	0.4	0.4
新竹市	100.0	92.6	3.7	-	3.7
嘉義市	100.0	74.3	17.9	7.8	-
金馬地區	100.0	74.6	25.4	-	-
金門縣	100.0	74.3	25.7	-	-
連江縣	100.0	100.0	-	-	-
按車籍地區分⁺					
北部地區	100.0	89.4	8.0	1.0	1.6
中部地區	100.0	94.5	4.5	0.2	0.8
南部地區	100.0	75.9	12.4	10.5	1.2
東部地區	100.0	95.9	4.1	-	-
金馬地區	100.0	74.6	25.4	-	-

表25 專職計程車駕駛人開車收聽

中華民國

項目別	警廣	中廣	飛碟	愛樂	NEWS98	漢聲	正聲
總計	74.9	29.4	17.7	9.8	11.1	2.5	2.0
按車籍縣市分							
臺灣地區	75.0	29.3	17.7	9.8	11.1	2.5	2.0
新北市	77.4	20.9	17.3	8.5	13.5	1.2	1.2
臺北市	77.5	35.3	24.9	16.6	17.8	2.7	0.9
桃園市	66.1	39.9	14.5	5.3	3.5	4.8	2.4
臺中市	76.1	31.1	10.3	13.9	11.7	3.9	6.9
臺南市	63.3	14.4	2.2	1.0	0.9	2.5	2.8
高雄市	76.4	27.3	19.3	1.8	1.7	1.5	1.2
宜蘭縣	88.1	37.8	10.5	5.3	-	-	2.4
新竹縣	63.7	37.1	14.0	2.3	4.6	1.5	-
苗栗縣	85.4	31.7	12.2	4.6	8.1	5.4	6.8
彰化縣	61.7	42.6	7.9	2.4	4.4	2.2	4.4
南投縣	82.4	28.3	-	1.8	-	1.7	1.7
雲林縣	67.7	35.4	4.8	1.2	3.6	5.5	4.8
嘉義縣	67.9	44.2	7.1	2.8	4.2	2.8	5.6
屏東縣	93.2	17.7	4.6	-	-	0.8	-
臺東縣	82.4	27.2	23.8	-	-	4.8	7.3
花蓮縣	75.3	48.4	15.3	-	-	14.2	1.2
澎湖縣	30.9	23.0	24.5	-	-	4.1	6.7
基隆市	63.2	20.3	13.1	3.9	7.1	1.6	1.6
新竹市	67.1	53.0	20.2	16.6	3.5	6.7	-
嘉義市	52.6	45.2	3.8	-	3.8	1.8	1.8
金馬地區	18.6	48.2	1.3	5.4	-	-	-
金門縣	17.5	47.6	-	5.5	-	-	-
連江縣	100.0	100.0	100.0	-	-	-	-
按車籍地區分							
北部地區	75.6	29.8	20.2	11.7	13.9	2.3	1.2
中部地區	74.8	32.4	9.8	11.8	10.4	3.8	6.5
南部地區	72.4	23.9	13.7	1.5	1.5	1.8	1.7
東部地區	76.7	44.1	17.0	-	-	12.3	2.4
金馬地區	18.6	48.2	1.3	5.4	-	-	-

註：本問項可複選，各欄加總不等於100。

廣播情形 - 經常收聽之廣播電台(續)

110年

單位:%

KISS RADIO	寶島新聲	港都電台	ICRT	Hit FM	各地 市政電台	好事 聯播網	其他電台
6.0	10.8	4.9	3.8	4.9	2.9	13.5	6.2
6.0	10.8	5.0	3.8	4.9	2.9	13.5	6.1
0.8	17.9	0.7	3.3	4.8	1.7	14.8	6.4
1.3	12.2	0.9	5.5	4.6	1.5	14.4	4.8
0.7	6.1	0.3	2.8	0.8	1.7	2.0	12.2
25.7	5.7	4.5	4.5	14.5	3.2	16.6	5.1
20.0	2.7	8.6	1.5	2.2	7.3	4.9	8.0
12.9	1.5	29.8	3.3	2.8	6.8	11.8	2.9
-	7.4	-	2.6	-	8.1	2.6	5.0
6.1	-	-	2.3	1.2	3.5	-	14.3
4.3	4.6	2.2	2.2	2.5	10.6	-	2.2
5.8	13.2	3.5	3.4	10.6	8.3	27.9	10.8
5.3	10.0	3.3	-	1.7	5.3	10.6	3.6
-	12.0	1.2	2.4	3.6	10.8	2.4	6.0
2.4	4.2	1.4	-	1.4	-	2.8	9.3
5.8	2.0	19.1	0.8	1.2	0.8	9.2	3.8
-	4.8	4.4	-	2.4	4.8	-	2.4
-	1.2	1.2	-	-	-	32.9	14.2
-	-	4.1	-	-	25.7	4.1	8.2
0.8	22.2	0.8	1.5	1.9	1.2	27.0	9.4
3.5	4.6	1.2	3.5	2.3	2.3	4.6	16.5
4.0	2.9	-	2.0	1.8	-	1.8	12.1
-	3.3	-	-	-	15.3	-	31.0
-	3.3	-	-	-	15.5	-	31.4
-	-	-	-	-	-	-	-
1.1	14.1	0.7	4.1	4.1	1.7	13.7	6.5
21.9	6.7	4.2	4.2	13.2	4.2	16.8	5.6
14.2	1.9	22.4	2.6	2.6	6.7	9.4	4.6
-	1.9	1.8	-	0.5	1.0	26.3	11.8
-	3.3	-	-	-	15.3	-	31.0

表26 專職計程車
中華民國

項目別	總計	自購全額 付清	平均購車總價	自購貸款
			(萬元)	
總計	100.0	33.0	73.6	60.7
按車籍縣市分⁺				
臺灣地區	100.0	32.8	73.6	60.8
新北市	100.0	36.0	71.6	58.7
臺北市	100.0	28.6	73.1	63.0
桃園市	100.0	40.5	73.0	57.5
臺中市	100.0	18.3	87.6	74.6
臺南市	100.0	46.9	71.4	43.5
高雄市	100.0	32.3	68.3	61.4
宜蘭縣	100.0	49.4	68.8	50.6
新竹縣	100.0	48.0	71.2	50.2
苗栗縣	100.0	37.1	74.9	62.9
彰化縣	100.0	34.1	77.5	60.9
南投縣	100.0	42.7	77.8	55.6
雲林縣	100.0	45.1	68.9	48.4
嘉義縣	100.0	41.8	77.2	57.8
屏東縣	100.0	44.3	65.6	55.0
臺東縣	100.0	41.0	67.7	59.0
花蓮縣	100.0	37.3	71.0	62.7
澎湖縣	100.0	68.6	56.7	31.4
基隆市	100.0	42.2	68.7	51.6
新竹市	100.0	30.6	83.5	68.8
嘉義市	100.0	54.2	77.6	41.7
金馬地區	100.0	71.1	68.2	27.0
金門縣	100.0	69.8	68.5	28.5
連江縣	100.0	81.4	66.2	15.2
按車籍地區分⁺				
北部地區	100.0	33.3	72.4	60.3
中部地區	100.0	21.8	85.4	71.6
南部地區	100.0	38.5	69.7	54.7
東部地區	100.0	38.2	70.1	61.8
金馬地區	100.0	71.1	68.2	27.0

購買狀況

110年

單位:%

平均每月應繳 貸款金額(萬元)	租車	採月租者之平均 每月租金(元)	採日租者之平均 每日租金(元)	其他
1.6	6.1	18,131	586	0.3
1.6	6.1	18,131	586	0.3
1.6	5.0	19,159	560	0.3
1.7	8.2	17,286	580	0.2
1.4	1.8	13,875	-	0.3
1.4	7.0	17,143	648	0.2
1.6	9.4	18,483	564	0.2
1.5	6.0	19,796	603	0.3
1.4	-	-	-	-
1.6	-	-	-	1.7
1.4	-	-	-	-
1.5	4.4	-	660	0.5
1.6	1.7	-	700	-
1.6	-	-	-	6.4
1.4	-	-	-	0.4
1.3	0.7	13,000	-	-
1.5	-	-	-	-
1.6	-	-	-	-
1.3	-	-	-	-
1.4	6.3	20,000	510	-
1.6	-	-	-	0.6
1.5	0.5	18,000	-	3.6
1.4	0.4	-	-	1.5
1.3	-	-	-	1.7
1.9	3.3	-	-	-
1.6	6.2	17,706	571	0.2
1.4	6.2	17,143	649	0.4
1.5	6.4	19,045	593	0.4
1.6	-	-	-	-
1.4	0.4	-	-	1.5

表27 專職計程車駕駛人

中華民國

項目別	總計	未滿 400元	400~ 未滿 600元	600~ 未滿 800元	800~ 未滿 1,000元	1,000~ 未滿 1,200元	1,200~ 未滿 1,400元
總計	100.0	2.2	4.4	5.9	8.9	11.7	7.5
按車籍縣市分⁺							
臺灣地區	100.0	2.2	4.4	5.9	8.8	11.6	7.5
新北市	100.0	1.4	2.7	5.7	8.5	9.9	9.3
臺北市	100.0	1.1	5.3	5.6	7.4	7.2	4.8
桃園市	100.0	8.0	3.9	5.4	7.9	9.6	6.7
臺中市	100.0	1.8	2.5	3.6	9.4	26.4	13.3
臺南市	100.0	1.1	2.3	3.4	9.8	7.9	7.3
高雄市	100.0	3.8	7.5	6.7	7.0	14.3	7.2
宜蘭縣	100.0	3.0	14.8	7.2	20.6	21.7	7.3
新竹縣	100.0	2.6	3.3	10.4	12.3	12.1	5.4
苗栗縣	100.0	2.3	2.1	15.5	20.9	16.7	7.8
彰化縣	100.0	2.5	4.3	11.7	13.1	13.7	9.7
南投縣	100.0	2.9	4.8	11.2	13.2	26.6	13.6
雲林縣	100.0	0.8	7.8	10.1	18.7	12.5	10.1
嘉義縣	100.0	6.2	7.9	12.6	10.4	11.4	10.3
屏東縣	100.0	8.3	9.0	7.8	19.3	20.0	7.0
臺東縣	100.0	-	10.8	3.7	14.6	31.8	24.0
花蓮縣	100.0	10.7	10.7	21.4	11.9	6.5	3.0
澎湖縣	100.0	3.0	6.4	24.1	26.2	27.0	7.9
基隆市	100.0	1.6	2.4	3.9	9.7	18.4	5.5
新竹市	100.0	2.8	4.4	5.6	12.5	8.6	8.4
嘉義市	100.0	1.6	3.4	12.9	28.3	18.3	11.0
金馬地區	100.0	-	8.5	21.9	33.1	17.7	9.6
金門縣	100.0	-	8.1	23.1	33.8	18.6	7.5
連江縣	100.0	-	11.9	11.9	27.1	10.0	27.1
按車籍地區分⁺							
北部地區	100.0	1.9	4.2	5.6	8.2	9.1	6.6
中部地區	100.0	1.9	2.9	5.2	10.5	24.4	12.7
南部地區	100.0	3.1	5.8	6.4	9.4	12.9	7.5
東部地區	100.0	7.9	10.7	16.8	12.6	13.1	8.4
金馬地區	100.0	-	8.5	21.9	33.1	17.7	9.6

說明：本表營業總收入不含政府補助收入。

每天營業總收入

110年

單位:%

1,400~ 未滿 1,600元	1,600~ 未滿 1,800元	1,800~ 未滿 2,000元	2,000~ 未滿 2,200元	2,200~ 未滿 2,400元	2,400~ 未滿 2,600元	2,600~ 未滿 3,000元	3,000 元及 以上	平均值 (元)
10.4	11.3	9.4	7.2	5.9	5.0	5.0	5.2	1,632
10.4	11.3	9.5	7.3	5.9	5.0	5.0	5.3	1,634
13.8	11.3	9.9	8.2	5.6	3.8	5.6	4.4	1,658
8.3	13.7	8.9	7.9	8.1	6.7	6.3	8.7	1,795
9.2	7.8	14.9	8.8	5.8	4.8	2.6	4.5	1,557
13.5	12.6	6.0	3.7	2.0	1.5	2.4	1.5	1,395
10.2	7.7	9.9	11.8	6.4	9.7	7.6	4.8	1,793
7.0	9.0	11.7	6.2	5.2	6.0	5.0	3.4	1,545
4.9	4.5	4.5	1.6	2.2	1.3	2.4	4.0	1,207
12.0	12.9	12.7	3.6	6.2	2.6	3.5	0.6	1,448
9.7	14.5	6.2	1.4	-	0.7	-	2.3	1,232
11.0	7.9	9.9	7.1	3.4	3.0	2.1	0.5	1,376
5.6	6.4	6.5	4.6	-	0.9	0.9	3.0	1,259
9.4	7.8	6.2	0.8	2.3	5.1	7.5	0.8	1,374
11.5	12.7	9.8	2.8	-	0.8	0.8	2.8	1,258
7.6	12.9	2.4	1.6	2.0	-	0.7	1.4	1,125
13.0	2.1	-	-	-	-	-	-	1,104
2.4	1.8	8.3	15.5	0.6	7.2	-	-	1,186
2.4	3.0	-	-	-	-	-	-	929
17.6	12.3	11.7	3.2	4.0	3.4	3.6	2.8	1,534
10.9	9.2	7.7	5.3	13.0	3.0	3.9	4.7	1,604
5.4	5.3	5.7	3.7	1.6	-	-	2.8	1,202
2.6	1.5	1.3	1.5	-	-	-	2.4	1,019
3.0	1.7	-	1.7	-	-	-	2.7	1,013
-	-	11.9	-	-	-	-	-	1,076
10.7	12.1	9.8	7.7	6.8	5.3	5.5	6.4	1,702
12.8	11.9	6.5	3.9	2.1	1.7	2.3	1.4	1,384
8.0	8.6	10.4	7.4	5.1	6.5	5.2	3.6	1,576
5.1	1.9	6.2	11.5	0.4	5.3	-	-	1,165
2.6	1.5	1.3	1.5	-	-	-	2.4	1,019

表27 專職計程車駕駛人

中華民國

項目別	總計	未滿 400 元	400~ 未滿 600元	600~ 未滿 800元	800~ 未滿 1,000元	1,000~ 未滿 1,200元	1,200~ 未滿 1,400元
總計	100.0	2.2	4.4	5.9	8.9	11.7	7.5
按經營形態分***							
個人車	100.0	2.3	4.7	8.4	14.1	12.9	9.0
車行車	100.0	2.2	5.1	5.4	6.2	11.6	6.9
運輸合作社車	100.0	1.1	2.3	4.4	9.1	9.9	7.3
按每日營業時數分***							
未滿4小時	100.0	12.3	27.1	19.8	17.0	8.9	1.2
4~未滿6小時	100.0	6.0	15.8	15.0	19.2	17.8	6.9
6~未滿8小時	100.0	2.2	7.0	11.5	13.3	15.7	7.8
8~未滿10小時	100.0	1.8	2.2	3.7	7.3	13.6	9.2
10~未滿12小時	100.0	0.5	1.8	2.3	6.5	8.7	7.5
12~未滿14小時	100.0	0.4	1.9	3.9	5.2	4.8	5.2
14小時及以上	100.0	12.2	1.2	5.3	3.5	4.3	2.1
按有無加入車隊分***							
有加入	100.0	1.4	2.9	3.4	6.4	8.2	6.2
無加入	100.0	2.6	5.8	8.4	11.3	14.8	8.8
按性別分***							
男	100.0	2.0	4.2	5.9	8.8	11.4	7.7
女	100.0	1.8	6.7	7.5	9.5	14.0	4.4
按年齡分***							
20~未滿30歲	100.0	7.5	15.1	7.3	8.6	7.1	0.7
30~未滿40歲	100.0	1.4	4.5	6.2	5.5	13.4	5.8
40~未滿50歲	100.0	2.6	4.9	4.3	5.8	11.8	8.2
50~未滿60歲	100.0	1.4	3.5	4.4	7.3	10.3	6.3
60~未滿65歲	100.0	1.6	3.7	7.3	13.0	11.8	8.9
65歲及以上	100.0	3.0	5.5	11.4	15.1	13.3	10.2

說明：本表營業總收入不含政府補助收入。

每天營業總收入 (續1)

110年

單位:%

1,400~ 未滿 1,600元	1,600~ 未滿 1,800元	1,800~ 未滿 2,000元	2,000~ 未滿 2,200元	2,200~ 未滿 2,400元	2,400~ 未滿 2,600元	2,600~ 未滿 3,000元	3,000元 及以上	平均值 (元)
10.4	11.3	9.4	7.2	5.9	5.0	5.0	5.2	1,632
12.5	8.7	8.1	6.1	4.4	3.0	3.0	2.9	1,452
8.8	13.6	10.5	6.8	6.7	6.1	5.1	4.9	1,660
10.7	8.9	9.6	9.6	6.1	5.4	7.6	7.9	1,792
4.3	1.5	-	2.1	3.7	-	-	2.0	849
6.3	6.2	2.9	1.6	0.4	0.2	0.2	1.5	1,014
11.4	11.0	7.3	5.2	2.8	1.3	2.0	1.2	1,322
12.1	11.5	11.2	10.1	6.1	3.4	4.3	3.6	1,642
8.8	10.7	9.8	8.8	8.6	10.5	8.3	7.3	1,898
10.7	17.1	14.5	4.7	7.7	6.9	7.7	9.1	1,913
5.3	4.4	7.5	5.5	7.2	4.2	11.1	26.3	2,127
9.5	11.3	11.6	9.4	7.4	6.9	7.6	7.7	1,840
11.0	11.3	7.8	5.2	4.5	3.4	2.7	2.5	1,436
10.3	11.4	9.4	7.3	6.0	5.3	5.3	5.1	1,642
7.8	8.2	15.5	8.1	6.2	2.5	2.8	4.8	1,556
7.8	9.8	4.9	1.3	4.0	3.7	11.3	10.9	1,575
5.2	13.5	10.4	6.7	5.7	4.5	6.1	11.1	1,770
8.3	13.5	10.8	7.0	6.1	4.8	6.4	5.7	1,685
11.6	11.0	10.7	9.4	7.3	6.0	5.8	5.1	1,725
10.8	10.6	8.4	5.4	5.4	6.2	3.6	3.0	1,541
12.7	7.7	6.5	5.9	3.1	1.8	1.8	2.0	1,340

表27 專職計程車駕駛人

中華民國

項目別	總計	未滿 400元	400~ 未滿 600元	600~ 未滿 800元	800~ 未滿 1,000元	1,000~ 未滿 1,200元	1,200~ 未滿 1,400元
總計	100.0	2.2	4.4	5.9	8.9	11.7	7.5
按工作總年數分 ^{***}							
未滿1年	100.0	13.9	6.9	1.4	5.7	4.5	5.2
1~未滿2年	100.0	2.3	12.0	9.3	5.0	6.0	3.2
2~未滿3年	100.0	0.9	4.0	8.0	3.8	6.6	3.8
3~未滿5年	100.0	0.7	1.9	2.7	6.6	7.4	6.9
5~未滿7年	100.0	2.0	5.7	2.9	5.9	14.4	6.7
7~未滿10年	100.0	1.2	3.0	4.8	7.2	12.2	8.6
10~未滿12年	100.0	2.1	4.0	4.2	10.8	17.9	7.9
12~未滿15年	100.0	1.0	4.8	5.4	11.1	12.6	9.0
15~未滿17年	100.0	1.5	3.9	3.9	11.8	11.6	6.7
17~未滿20年	100.0	2.6	3.1	6.3	8.9	11.8	7.4
20~未滿25年	100.0	2.0	3.9	6.6	9.6	14.2	8.8
25~未滿30年	100.0	2.4	3.2	10.5	11.5	11.4	8.3
30年及以上	100.0	2.7	5.0	8.5	15.0	12.6	10.0
按出廠年份分 ^{***}							
2021年	100.0	4.5	1.7	3.1	6.4	9.4	6.0
2020年	100.0	0.9	3.0	3.2	7.9	9.3	7.3
2019年	100.0	1.8	3.4	3.4	9.0	10.9	8.4
2018年	100.0	0.9	4.9	4.3	7.3	11.1	6.6
2017年	100.0	0.9	4.9	6.7	7.9	8.6	6.0
2016年	100.0	2.9	4.4	4.7	6.4	12.2	7.0
2015年	100.0	1.8	5.1	5.9	8.8	11.0	6.2
2014年	100.0	1.8	3.4	7.2	8.3	11.0	7.3
2013年	100.0	1.4	4.3	7.6	9.7	13.0	5.5
2012年	100.0	1.9	7.5	5.1	7.6	17.3	7.8
2011年	100.0	2.2	4.8	9.4	11.3	12.3	12.5
2010年	100.0	2.3	3.0	7.3	8.6	19.3	10.8
2009年	100.0	4.5	5.4	9.5	9.8	9.7	8.7
2008年	100.0	4.9	7.0	10.2	23.3	14.0	5.9
2007年及以前	100.0	4.7	7.7	11.3	16.6	14.5	10.2

說明：本表營業總收入不含政府補助收入。

每天營業總收入 (續完)

110年

單位:%

1,400~ 未滿 1,600元	1,600~ 未滿 1,800元	1,800~ 未滿 2,000元	2,000~ 未滿 2,200元	2,200~ 未滿 2,400元	2,400~ 未滿 2,600元	2,600~ 未滿 3,000元	3,000 元及 以上	平均值 (元)
10.4	11.3	9.4	7.2	5.9	5.0	5.0	5.2	1,632
5.5	6.6	10.0	13.6	8.8	4.8	5.4	7.6	1,640
5.6	7.0	9.8	9.5	6.6	7.1	6.1	10.6	1,736
5.7	10.4	14.5	8.2	5.6	7.6	8.4	12.6	1,922
7.2	9.6	13.1	8.3	8.1	7.0	11.3	9.0	1,945
10.0	15.6	9.2	5.9	5.8	4.7	5.9	5.3	1,658
8.3	11.1	9.0	8.4	7.6	8.0	4.4	6.2	1,731
10.4	14.2	4.1	8.7	3.8	3.3	6.8	1.8	1,532
11.3	13.1	6.6	4.7	7.5	7.4	2.4	3.3	1,563
16.1	10.9	9.9	4.1	4.8	6.0	4.0	4.9	1,602
8.9	15.2	13.2	9.6	5.4	3.3	2.2	2.1	1,559
13.6	9.9	10.8	5.6	5.8	3.4	2.6	3.2	1,524
14.0	9.2	8.2	8.2	5.1	2.5	2.9	2.8	1,490
14.7	10.1	5.8	5.6	3.4	1.8	2.7	2.1	1,388
7.8	9.3	8.5	10.7	7.2	6.5	6.7	12.0	1,861
9.9	11.9	11.1	9.8	5.0	5.5	7.4	7.8	1,813
10.5	9.7	10.1	7.6	7.5	6.6	5.7	5.4	1,717
9.3	11.2	11.0	6.4	8.2	5.2	7.5	6.0	1,741
8.7	12.2	8.6	8.4	7.0	7.3	6.4	6.2	1,730
12.1	10.1	9.6	7.7	6.9	4.6	4.9	6.4	1,668
9.7	12.0	11.8	6.2	5.3	6.8	5.0	4.4	1,635
10.0	14.2	8.4	9.0	5.4	5.7	5.6	2.6	1,618
13.6	13.8	9.5	5.2	6.1	3.1	4.2	2.8	1,541
12.3	13.9	8.7	4.9	4.7	5.5	1.5	1.3	1,459
11.9	10.4	6.0	6.8	4.8	2.2	1.8	3.4	1,437
15.5	13.6	10.2	1.7	0.4	2.1	1.8	3.4	1,416
16.8	9.5	7.8	9.8	4.1	0.6	1.8	2.0	1,403
6.2	10.1	1.7	4.0	8.3	-	3.4	1.0	1,261
7.3	7.0	7.0	4.3	3.7	1.8	1.1	2.7	1,277

表28 專職計程車
中華民國

項目別	總計	未滿 200元	200~未滿 300元	300~未滿 400元	400~未滿 500元
總計	100.0	4.0	10.6	16.6	18.3
按車籍縣市分⁺					
臺灣地區	100.0	3.9	10.5	16.6	18.3
新北市	100.0	2.7	8.6	18.2	17.4
臺北市	100.0	4.0	9.2	13.3	17.6
桃園市	100.0	4.1	9.1	24.7	18.6
臺中市	100.0	3.6	10.1	17.8	19.7
臺南市	100.0	4.3	13.9	18.4	14.2
高雄市	100.0	4.5	12.0	14.4	20.9
宜蘭縣	100.0	8.2	32.8	26.9	9.9
新竹縣	100.0	5.7	13.2	17.2	25.2
苗栗縣	100.0	5.7	28.8	29.7	20.3
彰化縣	100.0	5.8	21.7	19.4	10.6
南投縣	100.0	5.7	20.7	30.3	16.4
雲林縣	100.0	4.8	11.9	38.1	15.1
嘉義縣	100.0	3.3	18.9	18.2	20.7
屏東縣	100.0	11.0	30.8	15.3	15.8
臺東縣	100.0	15.3	39.7	14.6	17.8
花蓮縣	100.0	8.5	15.7	27.9	29.8
澎湖縣	100.0	24.8	34.0	17.4	13.4
基隆市	100.0	1.4	6.6	13.5	18.8
新竹市	100.0	4.8	13.3	25.4	23.7
嘉義市	100.0	3.4	13.9	15.9	43.8
金馬地區	100.0	23.6	35.8	21.2	8.4
金門縣	100.0	26.5	38.7	21.8	3.5
連江縣	100.0	-	11.9	16.6	47.6
按車籍地區分^{***}					
北部地區	100.0	3.5	9.2	16.2	17.7
中部地區	100.0	4.0	12.4	19.1	18.5
南部地區	100.0	4.8	13.6	15.7	19.7
東部地區	100.0	10.2	21.8	24.5	26.7
金馬地區	100.0	23.6	35.8	21.2	8.4

每天耗用油（燃）料費及充電費

110年

單位：%

500～未滿 600元	600～未滿 700元	700～未滿 800元	800～未滿 900元	900～未滿 1,000元	1,000元 及以上	平均值 (元)
22.2	10.7	7.7	5.0	3.4	1.5	512
22.3	10.7	7.7	5.0	3.4	1.5	512
21.8	11.2	8.4	4.2	3.4	4.1	534
20.6	11.1	10.1	9.0	4.6	0.6	541
20.3	6.8	7.8	3.7	4.5	0.7	491
33.5	9.5	3.1	1.2	1.0	0.3	474
22.6	12.0	4.9	1.8	2.4	5.6	503
27.0	12.4	4.3	2.2	2.0	0.4	482
12.7	5.7	0.7	2.4	0.7	-	368
14.4	6.7	7.0	1.0	9.5	-	487
7.3	5.4	2.1	-	0.7	-	371
20.6	13.2	4.5	3.4	0.8	-	445
11.1	4.6	3.7	2.8	4.6	-	424
7.1	8.4	3.2	7.1	4.4	-	456
24.7	9.9	2.5	1.5	0.4	-	442
17.6	4.5	3.2	-	1.8	-	379
5.1	1.8	3.9	0.9	0.9	-	331
7.8	1.2	0.6	0.6	7.9	-	415
7.9	-	2.5	-	-	-	293
20.0	17.0	17.8	2.9	1.5	0.4	550
16.4	10.0	2.3	1.7	1.9	0.6	448
11.1	5.4	1.5	2.7	2.3	-	443
8.7	1.0	1.3	-	-	-	289
8.3	1.1	-	-	-	-	268
11.9	-	11.9	-	-	-	457
20.7	10.9	9.5	6.4	4.0	1.7	531
30.1	9.7	3.3	1.6	1.1	0.2	465
24.5	11.5	4.3	2.0	2.0	1.9	480
7.1	1.4	1.4	0.7	6.1	-	394
8.7	1.0	1.3	-	-	-	289

表28 專職計程車

中華民國

項目別	總計	未滿 200元	200~未滿 300元	300~未滿 400元	400~未滿 500元
總計	100.0	4.0	10.6	16.6	18.3
按經營形態分***					
個人車	100.0	5.2	12.8	20.8	20.0
車行車	100.0	3.5	8.4	13.1	17.2
運輸合作社車	100.0	3.3	12.7	20.0	18.7
按排氣量分***					
未滿1,400cc	100.0	0.7	10.9	30.4	17.4
1,400cc~未滿1,500cc	100.0	5.5	12.6	25.9	20.3
1,500cc~未滿1,600cc	100.0	5.5	16.3	22.9	17.0
1,600cc~未滿1,800cc	100.0	4.6	13.6	18.4	20.2
1,800cc~未滿2,000cc	100.0	2.8	6.7	13.4	17.8
2,000cc及以上	100.0	4.7	12.5	18.2	15.1
按每天空車時數分***					
未滿半小時	100.0	8.8	5.4	20.0	26.9
半小時~未滿1小時	100.0	3.4	12.4	18.5	17.3
1小時~未滿2小時	100.0	6.4	13.4	19.8	18.0
2小時~未滿3小時	100.0	3.9	11.8	18.4	20.3
3小時~未滿4小時	100.0	2.2	9.5	16.0	18.3
4小時~未滿5小時	100.0	2.9	8.2	12.9	18.5
5小時~未滿6小時	100.0	2.2	7.3	11.1	20.9
6小時~未滿7小時	100.0	4.0	6.5	13.0	14.1
7小時及以上	100.0	3.0	7.2	10.2	7.1
按每天載客趟數分⁺					
未滿7趟	100.0	12.3	20.7	19.8	15.2
7~未滿13趟	100.0	2.4	9.5	17.9	19.6
13~未滿19趟	100.0	1.7	7.3	14.1	19.4
19~未滿25趟	100.0	1.6	6.2	13.1	15.8
25~未滿31趟	100.0	2.7	5.1	9.0	6.4
31趟及以上	100.0	-	-	6.9	13.6
按有無加入車隊分***					
有加入	100.0	3.1	9.6	16.0	18.1
無加入	100.0	4.7	11.5	17.3	18.5

每天耗用油（燃）料費及充電費（續）

110年

單位：%

500～未滿 600元	600～未滿 700元	700～未滿 800元	800～未滿 900元	900～未滿 1,000元	1,000元 及以上	平均值 (元)
22.2	10.7	7.7	5.0	3.4	1.5	512
17.5	9.0	7.3	3.5	3.4	0.4	477
26.8	10.8	7.7	6.4	3.3	2.7	538
17.6	12.0	7.9	3.7	3.5	0.5	494
27.1	13.5	-	-	-	-	450
15.4	9.2	5.1	0.8	1.3	3.9	470
18.6	8.1	5.8	3.0	2.7	0.2	453
23.4	9.1	5.1	2.9	2.0	0.8	471
23.8	12.5	10.4	6.6	3.8	2.0	552
17.2	9.8	6.8	7.1	6.2	2.4	522
27.2	3.9	3.7	2.1	1.5	0.5	454
23.4	11.4	7.8	3.1	2.5	0.1	490
19.9	10.1	6.2	3.2	2.7	0.3	468
22.4	9.7	5.9	3.2	3.0	1.3	491
24.5	11.0	8.6	5.9	3.5	0.6	525
21.8	11.6	7.2	4.2	4.0	8.8	569
24.8	11.3	12.8	5.9	3.1	0.7	547
19.4	14.0	10.8	9.9	6.8	1.4	572
18.4	11.0	10.6	23.2	7.1	2.1	629
13.7	6.0	4.9	2.9	3.8	0.7	421
20.8	12.1	7.0	5.9	2.8	2.0	521
30.0	10.1	8.8	4.2	3.2	1.2	533
23.7	13.4	13.3	4.9	4.9	3.1	577
20.2	19.7	12.3	17.9	6.3	0.6	624
56.6	-	6.0	-	16.9	-	602
22.2	11.2	7.5	5.9	4.3	2.2	531
22.5	10.2	7.8	4.1	2.4	1.0	494

表29 專職計程車

中華民國

項目別	總計	未滿1萬元	1萬～ 未滿2萬元
總計	100.0	13.4	28.0
按車籍縣市分 ⁺			
臺灣地區	100.0	13.4	28.0
新北市	100.0	9.9	25.0
臺北市	100.0	14.2	26.9
桃園市	100.0	8.2	32.6
臺中市	100.0	30.5	30.9
臺南市	100.0	8.2	21.5
高雄市	100.0	9.1	35.9
宜蘭縣	100.0	7.6	36.7
新竹縣	100.0	6.1	31.5
苗栗縣	100.0	12.2	32.2
彰化縣	100.0	7.1	33.3
南投縣	100.0	17.2	22.6
雲林縣	100.0	6.3	23.6
嘉義縣	100.0	5.9	17.7
屏東縣	100.0	11.3	35.2
臺東縣	100.0	4.8	16.1
花蓮縣	100.0	14.7	20.8
澎湖縣	100.0	14.4	24.3
基隆市	100.0	14.2	31.2
新竹市	100.0	10.4	28.2
嘉義市	100.0	15.1	24.3
金馬地區	100.0	25.5	31.4
金門縣	100.0	28.5	32.5
連江縣	100.0	-	21.9
按車籍地區分 ^{***}			
北部地區	100.0	12.0	27.1
中部地區	100.0	26.4	30.9
南部地區	100.0	9.2	30.7
東部地區	100.0	12.1	19.6
金馬地區	100.0	25.5	31.4

全年保養維修費

110年

單位:%

2萬~ 未滿3萬元	3萬~ 未滿4萬元	4萬~ 未滿5萬元	5萬元及以上	平均值(萬元)
21.2	13.1	10.8	13.5	2.7
21.2	13.1	10.8	13.5	2.7
24.3	14.1	11.0	15.7	2.9
20.6	11.3	12.5	14.6	2.7
19.5	19.1	7.3	13.4	2.7
13.4	11.0	7.1	7.1	2.0
22.1	17.7	13.0	17.5	3.1
23.1	13.3	7.4	11.3	2.6
23.7	8.8	13.1	10.1	2.6
26.3	15.0	8.6	12.6	2.8
27.2	7.7	10.4	10.2	2.5
23.1	13.6	11.0	12.0	2.7
19.1	9.2	14.5	17.4	2.8
26.7	15.7	6.3	21.3	3.1
14.4	13.6	15.9	32.4	3.6
17.8	15.8	10.8	8.9	2.6
12.3	26.7	20.1	19.9	3.5
34.5	6.7	17.2	6.1	2.6
15.1	18.1	18.3	9.8	2.8
21.1	11.6	11.7	10.4	2.6
22.8	13.8	12.0	12.8	2.8
7.9	37.1	6.8	8.8	2.7
22.0	12.5	4.8	3.8	2.0
23.8	6.9	5.4	2.9	1.9
6.6	59.6	-	11.9	3.2
21.9	12.9	11.5	14.6	2.8
15.3	11.3	7.8	8.3	2.2
21.7	15.7	9.4	13.4	2.8
28.7	11.9	17.9	9.7	2.8
22.0	12.5	4.8	3.8	2.0

表29 專職計程車

中華民國

項目別	總計	未滿1萬元	1萬～ 未滿2萬元
總計	100.0	13.4	28.0
按經營形態分***			
個人車	100.0	9.5	22.8
車行車	100.0	17.3	33.0
運輸合作社車	100.0	9.3	22.4
按已行駛里程分***			
未滿5萬公里	100.0	19.9	33.3
5萬～未滿10萬公里	100.0	14.0	28.4
10萬～未滿15萬公里	100.0	11.2	26.5
15萬～未滿20萬公里	100.0	10.9	24.0
20萬～未滿25萬公里	100.0	8.9	24.0
25萬～未滿30萬公里	100.0	10.9	29.5
30萬～未滿35萬公里	100.0	13.3	28.5
35萬～未滿40萬公里	100.0	15.7	30.8
40萬公里及以上	100.0	10.6	24.0
按每天空繞行駛里程分***			
未滿20公里	100.0	15.9	32.7
20~未滿40公里	100.0	13.0	32.1
40~未滿60公里	100.0	15.2	26.3
60~未滿80公里	100.0	11.3	20.1
80~未滿100公里	100.0	5.3	12.9
100~未滿120公里	100.0	2.6	9.3
120~未滿140公里	100.0	2.8	12.5
140公里及以上	100.0	-	12.8
按每天營業時數分***			
未滿4小時	100.0	32.7	24.4
4~未滿6小時	100.0	16.3	37.1
6~未滿8小時	100.0	13.2	32.1
8~未滿10小時	100.0	12.6	27.7
10~未滿12小時	100.0	12.2	25.7
12~未滿14小時	100.0	14.7	23.5
14小時及以上	100.0	8.8	28.3

全年保養維修費（續）

110年

單位：%

2萬～ 未滿3萬元	3萬～ 未滿4萬元	4萬～ 未滿5萬元	5萬元及以上	平均值(萬元)
21.2	13.1	10.8	13.5	2.7
22.4	15.8	12.8	16.7	3.0
19.1	10.7	9.1	10.7	2.4
24.2	15.6	12.4	16.1	3.0
18.5	10.8	8.3	9.1	2.3
23.5	13.1	11.1	9.9	2.6
24.0	17.7	8.9	11.6	2.7
25.1	16.2	10.2	13.6	2.8
24.5	11.6	14.5	16.4	3.0
21.9	14.3	9.8	13.6	2.7
16.0	12.6	12.6	17.0	2.8
14.0	9.0	12.9	17.6	2.8
21.5	13.8	12.1	17.9	3.0
21.8	12.3	8.2	9.1	2.4
24.4	10.7	8.8	11.0	2.5
19.6	13.5	11.9	13.5	2.7
16.1	17.9	14.7	19.9	3.1
20.5	16.9	18.2	26.2	3.6
21.2	13.0	17.3	36.6	3.9
11.8	19.0	25.6	28.3	3.9
17.8	5.3	17.6	46.4	4.2
14.1	14.2	9.3	5.4	2.1
17.5	13.1	8.3	7.7	2.3
26.0	10.5	8.1	10.2	2.5
22.7	16.0	10.9	10.1	2.7
18.3	13.3	11.7	18.8	2.9
20.5	10.1	13.3	17.8	2.9
12.9	10.1	15.4	24.5	3.2

表30 專職計程車
中華民國

項目別	強制汽車責任險	旅客責任險
總計	95.4	50.2
按車籍縣市分		
臺灣地區	95.4	50.4
新北市	97.5	36.6
臺北市	92.8	43.3
桃園市	96.2	54.6
臺中市	98.1	62.8
臺南市	96.2	82.2
高雄市	93.3	73.8
宜蘭縣	96.2	82.1
新竹縣	97.2	59.8
苗栗縣	97.0	60.4
彰化縣	97.8	68.0
南投縣	91.5	71.9
雲林縣	94.0	77.0
嘉義縣	99.1	84.1
屏東縣	98.3	48.9
臺東縣	96.1	50.2
花蓮縣	98.2	63.2
澎湖縣	100.0	-
基隆市	96.8	35.5
新竹市	99.5	65.2
嘉義市	95.0	55.1
金馬地區	97.0	10.5
金門縣	96.6	11.8
連江縣	100.0	-
按車籍地區分		
北部地區	95.0	42.5
中部地區	97.8	63.8
南部地區	94.6	74.0
東部地區	97.6	59.8
金馬地區	97.0	10.5

說明：本問項可複選，各欄加總不等於100。

參加保險種類

110年

單位：%

任意汽車第三人 責任險	車體損失險	竊盜險	其他
57.9	15.1	3.6	1.2
58.1	15.2	3.6	1.2
40.5	10.0	1.9	1.1
52.0	15.7	5.1	1.3
67.0	7.4	1.3	1.2
75.5	24.4	3.1	0.2
88.7	24.0	8.9	3.6
79.3	15.7	2.7	1.2
85.2	29.0	1.6	1.4
58.3	5.9	1.0	2.3
65.9	21.3	3.9	1.4
90.0	28.4	10.9	1.3
79.5	10.4	0.0	-
88.1	27.8	1.6	10.8
87.6	12.4	1.1	-
50.0	9.7	1.0	-
60.5	8.6	0.9	1.3
67.5	22.9	1.8	1.2
3.1	-	-	-
44.2	12.7	3.2	0.5
55.3	9.2	1.9	0.6
79.8	11.0	0.4	8.1
15.3	0.9	-	-
15.3	1.0	-	-
15.2	-	-	-
49.5	12.9	3.5	1.2
77.2	24.5	3.9	0.6
80.4	17.5	4.3	2.1
65.7	19.2	1.5	1.2
15.3	0.9	-	-

表31 專職計程車
中華民國

項目別	總計	未滿3千元	3千~未滿 5千元	5千~未滿 7千元
總計	100.0	21.9	16.9	4.1
按車籍縣市分⁺				
臺灣地區	100.0	21.7	16.8	4.1
新北市	100.0	34.1	19.1	4.3
臺北市	100.0	23.6	16.8	3.7
桃園市	100.0	12.6	23.1	9.6
臺中市	100.0	13.1	31.8	4.4
臺南市	100.0	4.6	1.2	0.2
高雄市	100.0	7.0	4.0	4.3
宜蘭縣	100.0	4.9	2.3	1.4
新竹縣	100.0	24.3	14.8	4.8
苗栗縣	100.0	19.3	9.7	3.9
彰化縣	100.0	8.4	2.8	5.8
南投縣	100.0	8.4	6.6	-
雲林縣	100.0	6.3	0.8	0.8
嘉義縣	100.0	5.3	2.4	1.4
屏東縣	100.0	35.9	9.6	3.8
臺東縣	100.0	15.8	18.7	0.9
花蓮縣	100.0	14.4	13.3	0.6
澎湖縣	100.0	85.3	10.7	-
基隆市	100.0	38.1	21.3	3.0
新竹市	100.0	19.0	18.2	7.9
嘉義市	100.0	1.4	9.1	0.5
金馬地區	100.0	58.4	28.1	3.9
金門縣	100.0	58.1	28.6	4.4
連江縣	100.0	60.9	23.8	-
按車籍地區分^{***}				
北部地區	100.0	26.6	18.2	4.4
中部地區	100.0	12.5	26.5	4.4
南部地區	100.0	8.0	3.6	2.8
東部地區	100.0	14.8	14.7	0.7
金馬地區	100.0	58.4	28.1	3.9

全年保險費

110年

單位:%

7千~未滿 1萬元	1萬~未滿 1萬5千元	1萬5千~未滿 2萬元	2萬元及以上	平均值(元)
5.1	13.5	13.1	25.5	11,396
5.1	13.6	13.2	25.5	11,429
5.7	14.6	7.3	14.8	8,461
6.4	15.0	9.4	25.1	10,963
5.4	19.6	17.6	12.0	10,382
2.5	7.0	17.8	23.4	11,197
1.6	7.4	14.5	70.5	19,594
3.9	15.3	20.9	44.5	16,442
3.1	14.1	39.6	34.6	16,989
3.5	8.2	31.6	12.9	10,992
6.2	23.8	18.6	18.6	11,836
8.1	17.9	29.3	27.7	14,873
4.8	5.7	31.3	43.2	16,704
1.6	10.3	24.6	55.6	18,409
0.5	8.8	23.4	58.1	18,578
4.1	12.2	23.2	11.1	9,583
2.6	15.2	33.7	13.1	12,009
1.2	9.6	32.6	28.2	14,151
2.5	-	-	1.5	2,268
3.3	7.2	13.1	14.1	8,234
12.2	9.7	20.3	12.7	10,139
-	14.2	18.4	56.4	18,100
1.5	1.3	3.0	3.8	3,901
1.3	-	3.4	4.2	3,932
3.3	11.9	-	-	3,639
5.9	14.7	10.3	19.9	10,012
3.3	8.8	19.6	24.9	11,927
3.0	12.5	18.8	51.2	17,066
1.6	11.0	32.9	24.4	13,603
1.5	1.3	3.0	3.8	3,901

表31 專職計程車

中華民國

項目別	總計	未滿3千元	3千～未滿 5千元
總計	100.0	21.9	16.9
按經營形態分^{***}			
個人車	100.0	33.8	17.4
車行車	100.0	15.1	16.6
合作社	100.0	23.7	16.9
按排氣量分^{***}			
未滿1,400cc	100.0	24.4	9.7
1,400cc～未滿1,500cc	100.0	25.4	21.0
1,500cc～未滿1,600cc	100.0	35.7	13.7
1,600cc～未滿1,800cc	100.0	23.3	15.3
1,800cc～未滿2,000cc	100.0	21.6	17.7
2,000cc及以上	100.0	12.8	19.2
按出廠年份分^{***}			
2019年	100.0	10.3	12.3
2018年	100.0	15.6	17.5
2017年	100.0	17.9	12.5
2016年	100.0	13.0	16.3
2015年	100.0	17.5	18.2
2014年	100.0	20.4	14.5
2013年	100.0	19.0	15.5
2012年	100.0	23.9	22.1
2011年	100.0	24.2	18.0
2010年	100.0	28.6	22.2
2009年	100.0	25.6	20.6
2008年	100.0	32.5	25.6
2007年	100.0	29.6	17.0
2006年	100.0	36.0	20.5
2005年及以前	100.0	48.1	12.8
按年齡分^{***}			
20～未滿30歲	100.0	18.3	15.4
30～未滿40歲	100.0	11.4	15.9
40～未滿50歲	100.0	11.1	21.1
50～未滿60歲	100.0	21.9	14.9
60～未滿65歲	100.0	28.0	16.3
65歲及以上	100.0	39.6	17.3

全年保險費 (續)

110年

單位:%

5千~未滿 7千元	7千~未滿 1萬元	1萬~未滿 1萬5千元	1萬5千~未滿 2萬元	2萬元 及以上	平均值 (元)
4.1	5.1	13.5	13.1	25.5	11,396
4.4	3.7	12.5	13.8	14.5	9,011
3.8	6.4	15.1	12.0	31.0	12,628
4.3	3.5	11.2	15.0	25.4	11,329
1.5	-	37.2	25.0	2.1	10,355
3.9	2.4	8.6	8.7	30.0	10,997
2.8	5.5	8.7	11.8	21.7	9,770
3.7	4.8	13.1	11.8	28.0	11,592
4.4	5.3	15.4	13.6	22.0	11,002
4.5	5.4	10.6	16.0	31.5	12,903
3.1	3.3	8.2	15.3	47.4	15,495
4.2	4.3	13.7	14.8	29.9	12,581
3.8	5.5	12.1	14.1	34.1	13,117
2.9	4.4	11.0	15.1	37.3	13,794
4.5	4.0	13.9	13.1	28.7	12,096
3.8	4.6	15.5	15.9	25.2	11,912
5.1	5.0	15.3	12.5	27.6	11,939
2.1	3.4	14.9	12.1	21.6	10,484
6.8	7.8	15.2	11.3	16.8	9,798
4.8	6.0	14.0	10.5	13.9	8,838
3.8	5.9	16.2	11.1	16.8	9,686
5.5	5.6	13.9	8.3	8.6	7,441
4.5	11.3	14.1	12.5	11.2	8,807
5.6	6.8	14.9	10.4	5.8	7,275
3.1	5.7	11.7	10.9	7.6	6,991
5.0	4.6	13.5	9.5	33.7	12,509
4.3	6.6	10.3	10.7	40.8	13,961
4.9	6.3	10.6	12.7	33.3	12,884
4.0	4.8	16.0	13.9	24.6	11,531
3.5	4.1	13.7	14.5	19.9	10,356
3.3	4.2	13.4	11.8	10.3	7,914

表32 專職計程車駕駛人每月支付車行管理費

中華民國110年

單位:%

項目別	總計	無	有	平均月費
				(元)
總計	100.0	71.6	28.4	1,112
按車籍縣市分***				
臺灣地區	100.0	71.6	28.4	1,113
新北市	100.0	84.0	16.0	1,093
臺北市	100.0	64.8	35.2	1,087
桃園市	100.0	63.5	36.5	1,179
臺中市	100.0	90.2	9.8	1,281
臺南市	100.0	56.9	43.1	1,123
高雄市	100.0	60.5	39.5	996
宜蘭縣	100.0	54.7	45.3	1,292
新竹縣	100.0	80.8	19.2	1,220
苗栗縣	100.0	78.2	21.8	1,383
彰化縣	100.0	44.4	55.6	1,432
南投縣	100.0	84.6	15.4	1,428
雲林縣	100.0	91.4	8.6	1,455
嘉義縣	100.0	59.4	40.6	1,500
屏東縣	100.0	87.4	12.6	711
臺東縣	100.0	100.0	-	-
花蓮縣	100.0	64.5	35.5	1,500
澎湖縣	100.0	63.9	36.1	1,282
基隆市	100.0	78.5	21.5	1,155
新竹市	100.0	54.9	45.1	926
嘉義市	100.0	75.6	24.4	1,519
金馬地區	100.0	69.8	30.2	553
金門縣	100.0	68.2	31.8	489
連江縣	100.0	83.4	16.6	1,040
按車籍地區分***				
北部地區	100.0	71.7	28.3	1,104
中部地區	100.0	84.5	15.5	1,344
南部地區	100.0	60.8	39.2	1,064
東部地區	100.0	73.6	26.4	1,500
金馬地區	100.0	69.8	30.2	553

表33 專職計程車駕駛人每月支付合作社服務費

中華民國110年

單位：%

項目別	總計	無	有	平均月費 (元)
總計	100.0	81.6	18.4	554
按車籍縣市分***				
臺灣地區	100.0	81.6	18.4	554
新北市	100.0	73.5	26.5	554
臺北市	100.0	80.8	19.2	535
桃園市	100.0	85.4	14.6	586
臺中市	100.0	84.6	15.4	537
臺南市	100.0	81.7	18.3	532
高雄市	100.0	85.2	14.8	657
宜蘭縣	100.0	100.0	-	-
新竹縣	100.0	89.3	10.7	767
苗栗縣	100.0	100.0	-	-
彰化縣	100.0	91.1	8.9	507
南投縣	100.0	100.0	-	-
雲林縣	100.0	100.0	-	-
嘉義縣	100.0	100.0	-	-
屏東縣	100.0	76.2	23.8	735
臺東縣	100.0	83.5	16.5	500
花蓮縣	100.0	100.0	-	-
澎湖縣	100.0	100.0	-	-
基隆市	100.0	87.4	12.6	503
新竹市	100.0	94.2	5.8	597
嘉義市	100.0	93.8	6.2	754
金馬地區	100.0	78.5	21.5	573
金門縣	100.0	76.0	24.0	573
連江縣	100.0	100.0	-	-
按車籍地區分***				
北部地區	100.0	79.6	20.4	547
中部地區	100.0	86.6	13.4	535
南部地區	100.0	84.9	15.1	613
東部地區	100.0	95.8	4.2	500
金馬地區	100.0	78.5	21.5	573

表34 專職計程車駕駛人每月
中華民國

項目別	純代辦服務費			
	總計	無	有	平均月費 (元)
總計	100.0	92.7	7.3	957
按車籍縣市分⁺				
臺灣地區	100.0	92.7	7.3	957
新北市	100.0	92.4	7.6	862
臺北市	100.0	93.6	6.4	1,013
桃園市	100.0	89.5	10.5	777
臺中市	100.0	92.9	7.1	922
臺南市	100.0	89.3	10.7	1,022
高雄市	100.0	93.0	7.0	1,164
宜蘭縣	100.0	98.0	2.0	1,100
新竹縣	100.0	82.0	18.0	1,064
苗栗縣	100.0	96.6	3.4	700
彰化縣	100.0	96.3	3.7	985
南投縣	100.0	92.1	7.9	610
雲林縣	100.0	96.1	3.9	1,333
嘉義縣	100.0	88.0	12.0	961
屏東縣	100.0	92.3	7.7	1,336
臺東縣	100.0	98.3	1.7	1,250
花蓮縣	100.0	97.7	2.3	962
澎湖縣	100.0	100.0	-	-
基隆市	100.0	95.6	4.4	1,054
新竹市	100.0	73.9	26.1	1,210
嘉義市	100.0	93.7	6.3	1,013
金馬地區	100.0	100.0	-	-
金門縣	100.0	100.0	-	-
連江縣	100.0	100.0	-	-
按車籍地區分*				
北部地區	100.0	92.6	7.4	935
中部地區	100.0	93.5	6.5	915
南部地區	100.0	91.9	8.1	1,088
東部地區	100.0	97.9	2.1	1,006
金馬地區	100.0	100.0	-	-

支付計程車客運服務費

110年

單位:%

無線電/衛星/手機APP派遣服務費			
總計	無	有	平均月費 (元)
100.0	51.4	48.6	3,002
100.0	51.2	48.8	3,002
100.0	60.6	39.4	2,889
100.0	51.7	48.3	2,861
100.0	63.1	36.9	2,741
100.0	19.0	81.0	3,294
100.0	37.2	62.8	3,086
100.0	43.6	56.4	3,604
100.0	86.5	13.5	1,895
100.0	46.7	53.3	2,817
100.0	72.2	27.8	2,761
100.0	29.3	70.7	2,526
100.0	65.4	34.6	2,495
100.0	80.0	20.0	2,057
100.0	74.1	25.9	1,934
100.0	76.1	23.9	2,310
100.0	98.3	1.7	950
100.0	65.8	34.2	3,172
100.0	100.0	-	-
100.0	67.8	32.2	2,961
100.0	41.5	58.5	2,893
100.0	70.9	29.1	2,910
100.0	100.0	-	-
100.0	100.0	-	-
100.0	100.0	-	-
100.0	56.7	43.3	2,859
100.0	24.4	75.6	3,141
100.0	45.3	54.7	3,346
100.0	74.2	25.8	3,134
100.0	100.0	-	-

表35 專職計程車每月

中華民國

項目別	總計	無停車費	計		
				1~未滿 500元	
總計	100.0	13.9	86.1	(100.0)	(29.7)
按車籍縣市分 ⁺					
臺灣地區	100.0	13.6	86.4	(100.0)	(29.6)
新北市	100.0	6.6	93.4	(100.0)	(18.5)
臺北市	100.0	5.5	94.5	(100.0)	(19.8)
臺中市	100.0	8.6	91.4	(100.0)	(44.9)
桃園市	100.0	51.1	48.9	(100.0)	(56.1)
臺南市	100.0	19.0	81.0	(100.0)	(63.7)
高雄市	100.0	15.3	84.7	(100.0)	(31.2)
宜蘭縣	100.0	36.5	63.5	(100.0)	(51.6)
新竹縣	100.0	13.4	86.6	(100.0)	(47.5)
苗栗縣	100.0	23.0	77.0	(100.0)	(54.9)
彰化縣	100.0	16.7	83.3	(100.0)	(56.1)
南投縣	100.0	21.4	78.6	(100.0)	(63.8)
雲林縣	100.0	44.8	55.2	(100.0)	(41.4)
嘉義縣	100.0	14.3	85.7	(100.0)	(56.5)
屏東縣	100.0	23.1	76.9	(100.0)	(77.2)
臺東縣	100.0	14.2	85.8	(100.0)	(87.9)
花蓮縣	100.0	31.6	68.4	(100.0)	(74.4)
澎湖縣	100.0	41.3	58.7	(100.0)	(80.2)
基隆市	100.0	11.5	88.5	(100.0)	(43.2)
新竹市	100.0	12.9	87.1	(100.0)	(44.7)
嘉義市	100.0	18.1	81.9	(100.0)	(31.6)
金馬地區	100.0	80.7	19.3	(100.0)	(62.3)
金門縣	100.0	78.8	21.2	(100.0)	(61.6)
連江縣	100.0	96.7	3.3	(100.0)	(100.0)
按車籍地區分 ^{***}					
北部地區	100.0	7.0	93.0	(100.0)	(23.4)
中部地區	100.0	45.4	54.6	(100.0)	(56.0)
南部地區	100.0	17.0	83.0	(100.0)	(42.7)
東部地區	100.0	27.0	73.0	(100.0)	(78.6)
金馬地區	100.0	80.7	19.3	(100.0)	(62.3)

花費之停車費

110年

單位:%

有停車費 - 每月停車費						平均每月 停車費 (元)
500~未 滿1,000元	1,000~未 滿2,000元	2,000~未 滿3,000元	3,000~未 滿4,000元	4,000元 及以上	平均值 (元)	
(16.8)	(14.3)	(18.0)	(13.1)	(8.1)	1,689	1,454
(16.8)	(14.4)	(18.1)	(13.1)	(8.1)	1,689	1,459
(14.3)	(11.6)	(22.9)	(20.9)	(11.8)	2,160	2,017
(16.7)	(15.3)	(20.5)	(17.4)	(10.3)	1,988	1,878
(16.9)	(14.3)	(16.1)	(5.7)	(2.1)	1,151	1,051
(16.6)	(15.5)	(8.1)	(1.0)	(2.7)	854	418
(15.5)	(11.2)	(4.3)	(2.9)	(2.3)	758	614
(21.0)	(20.6)	(20.0)	(2.6)	(4.7)	1,347	1,141
(23.4)	(13.2)	(4.4)	(3.8)	(3.6)	908	576
(23.5)	(13.3)	(6.8)	(3.6)	(5.4)	1,032	894
(22.8)	(12.6)	(6.9)	(0.9)	(1.8)	785	604
(14.4)	(11.3)	(8.0)	(3.4)	(6.7)	1,042	868
(19.5)	(12.2)	(3.5)	(-)	(1.1)	625	491
(24.2)	(21.4)	(6.5)	(6.5)	(-)	996	550
(17.2)	(7.9)	(13.5)	(4.5)	(0.4)	903	774
(7.5)	(12.3)	(-)	(3.0)	(-)	540	415
(6.8)	(2.9)	(2.5)	(-)	(-)	375	322
(6.2)	(16.0)	(-)	(1.7)	(1.8)	612	419
(-)	(10.7)	(6.6)	(-)	(2.5)	639	375
(22.7)	(11.8)	(13.8)	(4.5)	(4.0)	1,138	1,007
(25.0)	(8.8)	(11.1)	(4.4)	(6.0)	1,133	987
(37.8)	(28.0)	(1.1)	(1.5)	(-)	862	706
(17.3)	(7.8)	(12.6)	(-)	(-)	717	138
(17.7)	(8.0)	(12.8)	(-)	(-)	726	154
(-)	(-)	(-)	(-)	(-)	250	8
(16.4)	(13.7)	(20.2)	(16.6)	(9.7)	1,909	1,775
(16.8)	(14.7)	(7.8)	(1.5)	(3.2)	879	480
(19.4)	(17.6)	(14.0)	(2.7)	(3.6)	1,122	931
(6.4)	(11.9)	(0.8)	(1.2)	(1.2)	539	393
(17.3)	(7.8)	(12.6)	(-)	(-)	717	138

表36 專職計程車駕駛人

中華民國

項目別	平均每月 營業總收入	油(燃)料費及充 電費	
		總計	
總計	41,771	19,775	13,094
按車籍縣市分⁺			
臺灣地區	41,838	19,813	13,117
新北市	41,954	20,231	13,513
臺北市	46,305	20,989	13,947
桃園市	38,764	18,321	12,232
臺中市	35,439	18,113	12,028
臺南市	46,445	20,670	13,034
高雄市	39,560	19,704	12,340
宜蘭縣	31,248	14,577	9,528
新竹縣	35,046	18,138	11,792
苗栗縣	32,023	14,467	9,638
彰化縣	35,779	18,717	11,577
南投縣	32,741	16,469	11,023
雲林縣	35,437	17,050	11,752
嘉義縣	32,965	18,289	11,586
屏東縣	27,676	13,618	9,330
臺東縣	28,360	12,934	8,510
花蓮縣	31,194	16,317	10,915
澎湖縣	24,999	11,261	7,887
基隆市	39,270	19,299	14,083
新竹市	41,210	18,368	11,508
嘉義市	32,340	17,816	11,922
金馬地區	24,971	9,518	7,088
金門縣	24,604	8,852	6,520
連江縣	27,550	14,883	11,704
按車籍地區分⁺			
北部地區	43,412	20,267	13,539
中部地區	35,290	17,957	11,868
南部地區	40,667	19,582	12,378
東部地區	30,513	15,462	10,310
金馬地區	24,971	9,518	7,088
按有無加入車隊分^{***}			
有加入	47,179	21,777	13,573
未加入	36,439	17,599	12,491

說明：1. 服務費包括車行管理費、合作社服務費、客運服務業服務費及定點排班費。

2. 平均每月服務費及平均每月停車費均為全體(包含無需支付費用者)之加權平均數。

3. 平均每月營業支出不含固定支出，如車輛貸款、車輛租金等。

平均每月收支情形

110年

單位：新臺幣元

平均每月營業支出				平均每月 營業淨收入
保養維修費	保險費	服務費	停車費	
2,253	950	2,024	1,454	21,996
2,255	952	2,030	1,459	22,025
2,404	705	1,592	2,017	21,723
2,291	914	1,959	1,878	25,316
2,291	865	1,882	1,051	20,443
1,706	933	3,028	418	17,326
2,568	1,633	2,821	614	25,775
2,147	1,370	2,706	1,141	19,856
2,194	1,416	863	576	16,671
2,300	916	2,236	894	16,908
2,105	986	1,134	604	17,556
2,285	1,239	2,748	868	17,062
2,361	1,392	1,202	491	16,272
2,551	1,534	663	550	18,387
3,027	1,548	1,354	774	14,676
2,137	799	937	415	14,058
2,924	1,001	177	322	15,426
2,158	1,179	1,646	419	14,877
2,342	189	468	375	13,738
2,138	686	1,385	1,007	19,971
2,311	845	2,717	987	22,842
2,272	1,508	1,408	706	14,524
1,677	325	290	138	15,453
1,557	328	293	154	15,752
2,695	303	173	8	12,667
2,321	834	1,798	1,775	23,145
1,818	994	2,797	480	17,333
2,298	1,422	2,553	931	21,085
2,359	1,134	1,266	393	15,051
1,677	325	290	138	15,453
2,426	1,161	3,035	1,582	25,402
2,071	735	1,005	1,297	18,840

表37 專職計程車駕駛人每月支付定點排班費

中華民國110年

單位：%

項目別	總計	無	有	平均月費
				(元)
總計	100.0	95.2	4.8	1,618
按車籍縣市分⁺				
臺灣地區	100.0	95.2	4.8	1,618
新北市	100.0	96.6	3.4	1,950
臺北市	100.0	98.2	1.8	1,546
桃園市	100.0	88.9	11.1	2,460
臺中市	100.0	94.2	5.8	1,482
臺南市	100.0	85.5	14.5	1,326
高雄市	100.0	92.9	7.1	1,431
宜蘭縣	100.0	100.0	-	-
新竹縣	100.0	81.6	18.4	1,232
苗栗縣	100.0	93.5	6.5	623
彰化縣	100.0	94.7	5.3	1,597
南投縣	100.0	94.5	5.5	1,281
雲林縣	100.0	96.1	3.9	1,900
嘉義縣	100.0	87.6	12.4	1,035
屏東縣	100.0	98.0	2.0	867
臺東縣	100.0	97.2	2.8	2,042
花蓮縣	100.0	98.8	1.2	500
澎湖縣	100.0	97.6	2.4	200
基隆市	100.0	94.1	5.9	1,244
新竹市	100.0	75.4	24.6	1,043
嘉義市	100.0	93.4	6.6	1,213
金馬地區	100.0	100.0	-	-
金門縣	100.0	100.0	-	-
連江縣	100.0	100.0	-	-
按車籍地區分^{***}				
北部地區	100.0	96.3	3.7	1,808
中部地區	100.0	94.3	5.7	1,461
南部地區	100.0	90.8	9.2	1,354
東部地區	100.0	98.4	1.6	1,205
金馬地區	100.0	100.0	-	-

表38 專職計程車駕駛人是否有與其他駕駛人輪流駕駛營業

中華民國111年3至6月

單位：%

項目別	總計	沒有	有	共幾人
				輪流駕駛 (人)
總計	100.0	98.2	1.8	2.1
按車籍縣市分+				
臺灣地區	100.0	98.2	1.8	2.1
新北市	100.0	98.4	1.6	2.1
臺北市	100.0	98.6	1.4	2.0
桃園市	100.0	98.0	2.0	2.2
臺中市	100.0	98.9	1.1	2.0
臺南市	100.0	98.5	1.5	2.0
高雄市	100.0	96.7	3.3	2.0
宜蘭縣	100.0	96.0	4.0	2.0
新竹縣	100.0	100.0	-	-
苗栗縣	100.0	96.8	3.2	2.0
彰化縣	100.0	96.9	3.1	2.2
南投縣	100.0	99.1	0.9	2.0
雲林縣	100.0	91.7	8.3	2.0
嘉義縣	100.0	96.6	3.4	2.0
屏東縣	100.0	95.5	4.5	2.0
臺東縣	100.0	86.6	13.4	2.8
花蓮縣	100.0	97.6	2.4	2.0
澎湖縣	100.0	93.9	6.1	2.0
基隆市	100.0	99.3	0.7	2.0
新竹市	100.0	97.1	2.9	2.0
嘉義市	100.0	99.5	0.5	2.0
金馬地區	100.0	97.3	2.7	2.0
金門縣	100.0	97.4	2.6	2.0
連江縣	100.0	96.2	3.8	2.0
按車籍地區分**				
北部地區	100.0	98.5	1.5	2.1
中部地區	100.0	98.5	1.5	2.1
南部地區	100.0	97.3	2.7	2.0
東部地區	100.0	94.7	5.3	2.6
金馬地區	100.0	97.3	2.7	2.0

參、調查方法概述

一、調查目的：

本調查主要目的在蒐集我國計程車載客、使用、收支等營運資料，以供相關施政參據。

二、調查範圍、對象與單位：

以臺閩地區為調查範圍；以計程車駕駛人為調查對象；以計程車車輛為調查單位。

三、調查週期：

每 2 年辦理 1 次。

四、調查資料時間：

動態資料為 110 年 1 月至 12 月（如每天營業行駛公里數等流量資料）；靜態資料為 110 年 12 月底（如駕駛人年齡等存量資料），相關意向為 111 年 3 月至 6 月填表時間。

五、調查實施時間：

自 111 年 3 月至 6 月底止。

六、調查項目：

（一）計程車駕駛人基本資料：包括性別、年齡、教育程度、駕駛計程車總年資、選擇開計程車之最主要原因、居住縣市及主要營業縣市等。

（二）計程車持有管理情形：包括專職或兼職、經營型態、計費方式、載客方式、是否與其他駕駛人輪流駕駛及車輛購買當時

為新車或二手車等。

(三) 計程車車輛使用情形：包括每天營業行駛公里數、每月放假天數、主要營業時段、每天營業時數、每天空車時數、每天空繞行駛里程、每天載客趟數、每天載客總人數、每公升燃料行駛公里、有無加入無線電或衛星派遣車隊，以及開車時有無收聽廣播等。

(四) 計程車收支情形：包括購車自備款情形、每天油(燃)料費及充電費、全年保養維修費、保險種類、保險費、每月管理(服務)費用、停車費及每天載客總收入等。

七、抽樣方法：

總抽出樣本數為 30,000 輛，包含多元化、通用及其他計程車等，全體抽出率約為 32.8%。

1. 通用計程車：全查。
2. 多元化計程車：採分層比例系統抽樣，以全國 22 個縣市為副母體，以系統抽樣法抽選所需樣本數。
3. 其他計程車：採分層比例系統抽樣，以全國 22 個縣市為副母體，各副母體再依個人車行、計程車客運業(俗稱車行)與運輸合作社社員車分 3 層，各層再以系統抽樣法抽選所需樣本數。

八、調查方法：

採郵寄問卷及催表明信片、網路填報等多元管道辦理，於調查實施期間寄發第 1 次調查表件(致受查戶通知書函及調查表)，1 週後寄發催表明信片提醒受查戶填報，1 個月後對仍未回表者再寄發第 2 次調查表件(致受查戶催表通知書函及調查表)。

九、估計方法：

本調查各項母體特徵值之推估，係以實際回收有效樣本資料為基礎，採不偏估計，並按臺閩地區 22 個縣市之計程車母體數，多元化及通用計程車以權數 $\frac{N_m}{n_m}$ 加以調整，其他計程車則以權數 $\frac{N_{ij}}{n_{ij}}$ 加以調整。茲就母體特徵值推估公式陳示如次：

設

n_{ij} ：表第 i 縣市第 j 層（個人車、車行車、運輸合作社）回表樣本數， $i=1,2,3,\dots,22$ ， $j=1,2,3$

$n_i = \sum_{j=1}^3 n_{ij}$ ：表第 i 縣市回表樣本總數

n_m ：表第 m 層（新北市、臺北市、桃園市、臺中市、臺南市、高雄市、其他地區）之多元化或通用計程車回表樣本數， $m=1,2,3,4,5,6,7$

Y_{ijk} ：表第 i 縣市第 j 層某特徵變數第 k 個樣本之觀察值， $k=1,2,3,\dots,n_{ij}$

\hat{Y}_{ij} ：表第 i 縣市第 j 層（個人車、車行車、運輸合作社車）某特徵變數母體平均數估計值

\hat{Y}_i ：表第 i 縣市某特徵變數母體平均數估計值

\hat{Y} ：表某特徵變數母體平均數估計值

\hat{P}_i ：表第 i 縣市某特徵變數母體比例估計值

\hat{P} ：表某特徵變數母體比例估計值

N_{ij} ：表第 i 縣市第 j 層(個人車、車行車、運輸合作社)的計程車母體車輛數

N_m ：表第 m 層(新北市、臺北市、桃園市、臺中市、臺南市、高雄市、其他地區)多元化或通用計程車母體車輛數

$N_i = \sum_{j=1}^3 N_{ij}$ ：表第 i 縣市的計程車母體車輛數

$N = \sum_{i=1}^{22} N_i$ ：表臺閩地區計程車母體車輛數

$W_i = \frac{N_i}{N}$ ：表第 i 縣市計程車母體數占臺閩地區計程車母體車輛數之比例

$W_{ij} = \frac{N_{ij}}{N}$ ：表第 i 縣市第 j 層(個人車、車行車、運輸合作社車)計程車母體數占臺閩地區計程車母體車輛數之比例

某特徵變數母體平均數估計如下：

$$\hat{Y}_{ij} = \frac{\sum_{k=1}^{n_{ij}} Y_{ijk}}{n_{ij}}$$
$$\hat{Y}_i = \frac{\sum_{j=1}^3 N_{ij} \hat{Y}_{ij}}{N_i}$$
$$\hat{Y} = \sum_{i=1}^{22} W_i \hat{Y}_i$$

某特徵變數母體比例估計如下：

$$\hat{P} = \sum_{i=1}^{22} \sum_{j=1}^3 \sum_{k=1}^{n_{ij}} \frac{W_{ij} Y_{ijk}}{n_{ij}}$$

$$Y_{ijk} = \begin{cases} 1 & , \text{第 } i \text{ 縣市第 } j \text{ 層第 } k \text{ 個樣本具有某特徵} \\ 0 & , \text{第 } i \text{ 縣市第 } j \text{ 層第 } k \text{ 個樣本不具有某特徵} \end{cases}$$

肆、附錄

附錄一

計程車營運狀況調查表

名 稱			
地 址		牌照號碼	

核定機關：行政院主計總處
核定文號：主普管字第1110400101號
調查類別：指定統計調查
有效期間：民國113年12月底止
調查週期：定期每2年調查

說明：

- 1.本調查依據統計法第15條規定「統計調查之受查者無論為個人、住戶、事業單位、機關或團體，均應依限據實答復。」
- 2.本表所填資料，係供整體統計分析與決策參考之用，對個別資料負保密責任，絕不作其他用途，且不做為課稅之依據，敬請鼎力合作。

注意事項：

- 1.本表請於接到1週內填妥，反摺後免貼郵票利用本部廣告回郵寄回「交通部統計處」。
- 2.您亦可至交通部首頁(<https://www.motc.gov.tw>)，點選「交通統計」項下「布告欄」，再點選「110年計程車營運狀況調查」，完成網路填報作業。
- 3.本表「」處請打勾，「_____」請填數字或相關資料，各問項無特別註明者，均為單選。
- 4.本表請詳細填寫，若有任何疑問或不明之處，請電洽「交通部統計處」(02)2349-2900轉2719、2711~2、2715~6、2732，將有專人竭誠為您解說。

【本表請由上列牌照號碼計程車之駕駛人(最常使用者，不一定為車主本人)親自填寫】

一、計程車持有管理情形

1.您開計程車是屬於：

- (1)專職 (係指主要收入來源為駕駛計程車所得) (2)兼職

2. 您開的計程車經營型態是否為車行車？

- (1) 否
- (2) 是，其性質屬於：
- ① 自有車靠行
- ② 向車行租用
- ③ 領車行薪水
- ④ 其他（請說明_____）

3. 您開的計程車之計費方式為：（可複選）

- (1) 跳表計費 (2) 議價計費
- (3) 依主管機關公告之固定起訖點固定運價計費
- (4) 按多元化計程車APP顯示車資計費
- (5) 其他_____

4. 您營業載客方式：（可複選）

- (1) 巡迴攬客 (2) 招呼站等候 (3) 定點(不含招呼站)排班
- (4) 車行等候 (5) 無線電或衛星派車 (6) 熟客電話(手機)叫車
- (7) 共乘 (8) 網路資訊平臺(含 APP)叫車
- (9) 其他(請說明_____)

5. 請問本車目前除了您本人使用外，是否有與其他駕駛人輪流駕駛營業？

- (1) 有，包括您在內共_____人輪流駕駛
- (2) 沒有

6. 本車購買(擁有)當時為：（若非車主本人，請向車主詢問後填寫）

- (1) 新車
- (2) 二手車；購買當時之車齡為：
- ① 未滿 1 年 ② 1~未滿 3 年 ③ 3~未滿 5 年
- ④ 5~未滿 7 年 ⑤ 7~未滿 10 年 ⑥ 10 年及以上

二、計程車車輛使用情形

1. 您使用本車營業時，去年(110年)平均每天行駛多少公里：

- (1) 未滿 50 公里 (2) 50~未滿 100 公里 (3) 100~未滿 130 公里
- (4) 130~未滿 160 公里 (5) 160~未滿 190 公里 (6) 190~未滿 220 公里
- (7) 220~未滿 250 公里 (8) 250 公里及以上(請註明_____公里)

2. 您去年(110年)平均每月放假(休息)幾天：

- (1) 0 天 (2) 1~2 天 (3) 3~4 天 (4) 5~6 天

(5) 7~8 天

(6) 9 天及以上(請註明_____天)

3. 您去年(110年)平時營業之主要時段為：(可複選)

(1) 晚上12時~早上4時

(2) 早上4時~早上6時

(3) 早上6時~早上8時

(4) 早上8時~早上10時

(5) 早上10時~中午12時

(6) 中午12時~下午2時

(7) 下午2時~下午4時

(8) 下午4時~晚上6時

(9) 晚上6時~晚上8時

(10) 晚上8時~晚上10時

(11) 晚上10時~晚上12時

4. 您去年(110年)平均每天營業時數為：(扣除中途休息、吃飯時間)

(1) 未滿 4 小時

(2) 4~未滿 6 小時

(3) 6~未滿 8 小時

(4) 8~未滿 10 小時

(5) 10~未滿 12 小時

(6) 12~未滿 14 小時

(7) 14 小時及以上(請註明_____小時)

5. 您去年(110年)平均每天營業時間中未載到客人的空車時數為：(空繞加等候載客時間)

(1) 未滿半小時

(2) 半小時~未滿 1 小時

(3) 1~未滿 2 小時

(4) 2~未滿 3 小時

(5) 3~未滿 4 小時

(6) 4~未滿 5 小時

(7) 5~未滿 6 小時

(8) 6~未滿 7 小時

(9) 7~未滿 8 小時

(10) 8~未滿 9 小時

(11) 9~未滿 10 小時

(12) 10 小時及以上(請註明_____小時)

6. 您去年(110年)平均每天營業時間中未載到客人的空繞行駛里程為：

(1) 未滿 10 公里

(2) 10~未滿 20 公里

(3) 20~未滿 40 公里

(4) 40~未滿 60 公里

(5) 60~未滿 80 公里

(6) 80~未滿 100 公里

(7) 100~未滿 120 公里

(8) 120~未滿 140 公里

(9) 140 公里及以上(請註明_____公里)

7. 您去年(110年)平均每天載客趟(次)數約為：

(1) 1~3 趟

(2) 4~6 趟

(3) 7~9 趟

(4) 10~12 趟

(5) 13~15 趟

(6) 16~18 趟

(7) 19~21 趟

(8) 22~24 趟

(9) 25~27 趟

(10) 28~30 趟

(11) 31 趟及以上(請註明_____趟)

8. 您去年(110年)平均每天載客總人數約為：

(1) 1~5 人

(2) 6~10 人

(3) 11~15 人

(4) 16~20 人

(5) 21~25 人

(6) 26~30 人

(7) 31~35 人

(8) 36~40 人

(9) 41~45 人

(10) 46~50 人

(11) 51~55 人

(12) 56~60 人

(13) 61~65 人

(14) 66~70 人

(15) 71~75 人

(16) 76~80 人

(17) 81 人及以上(請註明_____人)

9. 本車去年(110年)平均每公升燃料約可行駛多少公里?(純電動車免填)

- (1)未滿 6 公里 (2)6~未滿 8 公里 (3)8~未滿 10 公里
 (4)10~未滿 12 公里 (5)12~未滿 14 公里 (6)14~未滿 16 公里
 (7)16~未滿 18 公里 (8)18 公里及以上

10. 請問您去年(110年)有沒有加入無線電或衛星派遣車隊?

- (1)有加入; A、請問您加入哪個車隊? _____ 車隊
B、請問您未來會不會繼續加入派遣車隊?
 ①會 ②不會 ③不知道/無意見
- (2)沒加入; A、請問您之前是否曾加入派遣車隊?
 ①是 ②否
B、請問您未加入派遣車隊之最主要原因為?(限單選)
 ①不願被車隊管理約束
 ②車況(如車齡、排氣量)不符合規定
 ③管理(服務)費用太高 ④對收入幫助不大
 ⑤管理(服務)費用名目太多 ⑥其他(請說明_____)
C、請問您未來會不會考慮加入派遣車隊?
 ①會 ②不會 ③不知道/無意見

11. 請問您去年(110年)開車時有無收聽廣播?

- (1)從未收聽
 (2)有收聽; A、最主要收聽原因(單選):
 ①個人偏好收聽 ②乘客指定收聽
 ③車隊指定收聽 ④其他(請說明_____)
- B、經常收聽之廣播電台為(可複選):
 ①警廣 ②中廣 ③飛碟 ④愛樂
 ⑤NEWS98 ⑥漢聲 ⑦正聲 ⑧KISS RADIO
 ⑨寶島新聲 ⑩港都電台 ⑪ICRT ⑫Hit FM
 ⑬各地市政電台 ⑭好事聯播網
 ⑮其他電台(請說明_____)

三、計程車收支情形

1. 本車之購買情形:(不含保險費,租車者租金請依月租/日租擇一填寫)

- (1)自購全額付清, } 購車時車輛總價為: _____ 萬元
 (2)自購貸款, }

每月應繳貸款金額(含本金及利息)約為:

- ①未滿 5 千元 ②5 千~未滿 1 萬元

7.本車去年(110年)平均每月所花費之停車費(含計時、計次及月租)為:

- (1)無停車費 (2)1~未滿 500 元 (3)500~未滿 1,000 元
 (4)1,000~未滿 2,000 元 (5)2,000~未滿 3,000 元 (6)3,000~未滿 4,000 元
 (7)4,000 元及以上

8.您去年(110年)平均一天**載客總**收入約為:(不含政府補助收入,請勿扣除油(燃)料費、充電費、服務費、保養維修費、保險費及停車費等支出)

- (1)未滿 400 元 (2)400~未滿 600 元 (3)600~未滿 800 元
 (4)800~未滿 1,000 元 (5)1,000~未滿 1,200 元 (6)1,200~未滿 1,400 元
 (7)1,400~未滿 1,600 元 (8)1,600~未滿 1,800 元 (9)1,800~未滿 2,000 元
 (10)2,000~未滿 2,200 元 (11)2,200~未滿 2,400 元 (12)2,400~未滿 2,600 元
 (13)2,600~未滿 3,000 元 (14)3,000~未滿 3,400 元 (15)3,400~未滿 3,800 元
 (16)3,800 元及以上(請註明_____元)

9.您去年(110年)開計程車是否有載客以外的收入?

- | | 無 | 有 | 金額 |
|------------------------------------|----------------------------|----------------------------|-------------|
| (1)政府補助收入(含油料、薪資、車資、物資等補助,不含購車補助): | <input type="checkbox"/> ① | <input type="checkbox"/> ② | 全年收入_____元 |
| (2)物流收入(載送貨物及外送餐點等): | <input type="checkbox"/> ① | <input type="checkbox"/> ② | 平均月收入_____元 |
| (3)廣告收入: | <input type="checkbox"/> ① | <input type="checkbox"/> ② | 平均月收入_____元 |
| (4)其他收入(如客人小費等): | <input type="checkbox"/> ① | <input type="checkbox"/> ② | 平均月收入_____元 |

四、駕駛人基本資料

1.性別:

- (1)男 (2)女

2.年齡:

- (1)20~未滿 25 歲 (2)25~未滿 30 歲 (3)30~未滿 35 歲
 (4)35~未滿 40 歲 (5)40~未滿 45 歲 (6)45~未滿 50 歲
 (7)50~未滿 55 歲 (8)55~未滿 60 歲 (9)60~未滿 65 歲
 (10)65 歲及以上(請註明:民國____年____月出生)

3.教育程度:

- (1)國小及以下 (2)國(初)中 (3)高中(職)
 (4)專科 (5)大學及以上

4. 您駕駛計程車之總年資約為：（從開始開計程車到現在，請扣除中途停開計程車的時間）

- | | | |
|--|--|--|
| <input type="checkbox"/> (1) 未滿 1 年 | <input type="checkbox"/> (2) 1~未滿 2 年 | <input type="checkbox"/> (3) 2~未滿 3 年 |
| <input type="checkbox"/> (4) 3~未滿 5 年 | <input type="checkbox"/> (5) 5~未滿 7 年 | <input type="checkbox"/> (6) 7~未滿 10 年 |
| <input type="checkbox"/> (7) 10~未滿 12 年 | <input type="checkbox"/> (8) 12~未滿 15 年 | <input type="checkbox"/> (9) 15~未滿 17 年 |
| <input type="checkbox"/> (10) 17~未滿 20 年 | <input type="checkbox"/> (11) 20~未滿 25 年 | <input type="checkbox"/> (12) 25~未滿 30 年 |
| <input type="checkbox"/> (13) 30 年及以上 | | |

5. 您選擇開計程車之**最主要原因**為：（限單選）

- | | | |
|--|---|--|
| <input type="checkbox"/> (1) 營業時間較自由 | <input type="checkbox"/> (2) 兼差賺取外快 | <input type="checkbox"/> (3) 較其他行業就業容易 |
| <input type="checkbox"/> (4) 一時找不到其他職業 | <input type="checkbox"/> (5) 其他（請說明_____） | |

6. 請問您居住在哪一個縣市：

- | | | | | |
|-----------------------------------|-----------------------------------|-----------------------------------|-----------------------------------|-----------------------------------|
| <input type="checkbox"/> (1) 新北市 | <input type="checkbox"/> (2) 臺北市 | <input type="checkbox"/> (3) 桃園市 | <input type="checkbox"/> (4) 臺中市 | <input type="checkbox"/> (5) 臺南市 |
| <input type="checkbox"/> (6) 高雄市 | <input type="checkbox"/> (7) 宜蘭縣 | <input type="checkbox"/> (8) 新竹縣 | <input type="checkbox"/> (9) 苗栗縣 | <input type="checkbox"/> (10) 彰化縣 |
| <input type="checkbox"/> (11) 南投縣 | <input type="checkbox"/> (12) 雲林縣 | <input type="checkbox"/> (13) 嘉義縣 | <input type="checkbox"/> (14) 屏東縣 | <input type="checkbox"/> (15) 臺東縣 |
| <input type="checkbox"/> (16) 花蓮縣 | <input type="checkbox"/> (17) 澎湖縣 | <input type="checkbox"/> (18) 基隆市 | <input type="checkbox"/> (19) 新竹市 | <input type="checkbox"/> (20) 嘉義市 |
| <input type="checkbox"/> (21) 金門縣 | <input type="checkbox"/> (22) 連江縣 | | | |

7. 請問您平常主要營業縣市：（最多選擇2項，並依優先順序將其「號碼」填於下方[]內）

- | | | | | |
|----------|----------|----------|----------|----------|
| (1) 新北市 | (2) 臺北市 | (3) 桃園市 | (4) 臺中市 | (5) 臺南市 |
| (6) 高雄市 | (7) 宜蘭縣 | (8) 新竹縣 | (9) 苗栗縣 | (10) 彰化縣 |
| (11) 南投縣 | (12) 雲林縣 | (13) 嘉義縣 | (14) 屏東縣 | (15) 臺東縣 |
| (16) 花蓮縣 | (17) 澎湖縣 | (18) 基隆市 | (19) 新竹市 | (20) 嘉義市 |
| (21) 金門縣 | (22) 連江縣 | | | |

上述縣市依較常營業之順序為：最主要 []，次要 []

建議事項：請提供您對交通部相關計程車管理政策與措施之具體建言，以為施政參考。

附錄二 交通部統計處辦理車輛相關調查一覽表

項目別	汽車貨運 調查	遊覽車 營運狀況調查	計程車 營運狀況調查	自用小客車 使用狀況 調查	機車 使用狀況 調查	小客貨車 租賃業營運 狀況調查
調查週期	每半年	每 2 年 (奇數年辦理)	每 2 年 (奇數年辦理)	每 2 年 (偶數年辦理)	每 2 年 (偶數年辦理)	不定期
調查方法	基層統計調查網及監理單位派員實地地面訪	郵寄問卷為主；網路填報及電話催收為輔	郵寄問卷為主；網路填報為輔	郵寄問卷為主；網路填報為輔	郵寄問卷為主；網路填報為輔	郵寄問卷為主；電話催收為輔
調查對象	自用貨車、營業貨車之業者	遊覽車業者及駕駛人	計程車駕駛人	自用小客車車主(或使用者)	機車車主(或使用使用者)	小客車及小貨車租賃業之業者
抽樣方法	採分層比例隨機抽樣法，自用貨車分全國自用大貨車、小貨車及曳引車 3 類，營業貨車則按營業性質分 4 類，再按低溫車分類及 20 個縣市別分層抽樣。	車輛以全國營業中之遊覽車車輛數為抽樣母體，並以 22 個縣市各為單一副母體，各副母體大型車以隨機抽樣法抽取 1/2 之車輛，中型車則採全查。業者則以各縣市遊覽車業者為母體，採全查方式調查。	通用計程車採全查；多元化計程車以縣市別分層採系統抽樣法；其他計程車採分層比例系統抽樣法，以全國營業中之計程車車輛數為抽樣母體，並以 22 個縣市為副母體，各副母體按個人車行、計程車客運業與運輸合作社員車分層，抽選所需樣本數。	採分層比例系統抽樣法，以全國自用小客車車輛數為抽樣母體，並以 22 個縣市為副母體，各副母體按出廠年份分層，抽選所需樣本數。	採分層比例系統抽樣法，以全國機車車輛數為抽樣母體，並以 22 個縣市為副母體，各副母體按出廠年份及排氣量分層，抽選所需樣本數。	以全國營業中之小客車及小貨車租賃業務之業者為母體，採全查方式辦理。
最近 1 次 調查 樣本數	自用貨車： 4,393 輛； 營業貨車： 645 家	遊覽車公司： 907 家 遊覽車輛： 8,470 輛	一般計程車： 19,672 輛； 多元化及通用計 程車：10,328 輛	25,000 輛	25,000 輛	1,755 家

「計程車營運狀況調查」工作人員

劉瑞文	交通部統計處處長
康江良	交通部統計處副處長
張永珍	交通部統計處專門委員
許馨庭	交通部統計處第一科科长
趙宇涵	交通部統計處第一科專員

如對本調查有任何指教或意見，請不吝賜教

電話：(02) 2349-2719

傳真：(02) 2311-9669

網址：<https://www.motc.gov.tw/stat/>

計程車營運狀況調查報告

刊期頻率：2年

出版機關：交通部

地址：100299 臺北市仁愛路1段50號

編印者：交通部統計處

地址：100299 臺北市仁愛路1段50號14樓

電話：(02)2349-2719

網址：<https://www.motc.gov.tw/stat/>

(本書同時登載於交通部網站)

印刷者：維中科技有限公司

經銷者：國家書店松江門市

地址：104472 臺北市松江路209號1樓

電話：(02)2518-0207

網址：<https://www.govbooks.com.tw>

五南文化廣場

地址：403018 臺中市西區臺灣大道2段
85號

電話：(04)2226-0330

網址：<https://www.wunanbooks.com.tw>

出版年月：中華民國111年10月

創刊年月：中華民國85年8月

定價：每本新臺幣250元

GPN：2008100239

ISSN：1728-6913

本著作採創用CC「姓名標示-非商業性」授權條款臺灣2.5版之授權模式，限於標示著作人姓名及非營利性目的之條件下，得利用本著作。

