

計程車營運狀況調查報告

資料時間：108年1月至12月

調查時期：109年3月至6月

感謝計程車業者及駕駛朋友熱心配合，
使本調查報告順利完成！！

交通部統計處 編印

中華民國109年10月

目錄

壹、摘要分析	1
一、前言	3
二、專職計程車駕駛人及車輛	4
三、專職計程車營運情形	6
四、專職計程車營業收支情形	9
五、專職計程車駕駛人性別分析	11
六、兼職計程車營運狀況分析	13
貳、調查結果統計表	15
表 1 專職計程車駕駛人性別	17
表 2 專職計程車駕駛人年齡	18
表 3 專職計程車駕駛人教育程度	20
表 4 專職計程車駕駛人工作總年資	22
表 5 專職計程車駕駛人選擇開計程車之最主要原因	24
表 6 專職計程車車輛排氣量	26
表 7 專職計程車經營型態	28
表 8 專職計程車使用燃料情形	32
表 9 專職計程車計費方式	33
表 10 專職計程車營業載客方式	34
表 11 專職計程車購買當時為新車或二手車情形	36
表 12 專職計程車已行駛公里數	38
表 13 專職計程車每天行駛公里數	42
表 14 專職計程車駕駛人每月休息天數	46
表 15 專職計程車駕駛人平時營業主要時段	50
表 16 專職計程車駕駛人每天營業時數	52
表 17 專職計程車每天空車時數	56
表 18 專職計程車每天空繞行駛里程	58

表 19	專職計程車每天載客趟數	60
表 20	專職計程車每天載客人數	62
表 21	專職計程車燃油效率	64
表 22	專職計程車 108 年有沒有加入無線電或衛星派遣 車隊	66
表 23	專職計程車 108 年未加入無線電或衛星派遣車隊之 原因	70
表 24	專職計程車駕駛人開車時有無收聽廣播	72
表 25	專職計程車開車收聽廣播情形	73
表 26	專職計程車購買狀況	76
表 27	專職計程車駕駛人每天營業總收入	78
表 28	專職計程車每天耗用燃料費	84
表 29	專職計程車全年保養維修費	88
表 30	專職計程車參加保險種類	92
表 31	專職計程車全年保險費	94
表 32	專職計程車駕駛人每月支付車行管理費	98
表 33	專職計程車駕駛人每月支付合作社服務費	99
表 34	專職計程車駕駛人每月支付計程車客運服務費....	100
表 35	專職計程車每月花費之停車費	102
表 36	專職計程車駕駛人平均每月收支情形	104
表 37	專職計程車駕駛人是否有與其他駕駛人輪流駕駛 營業	106
參、	調查方法概述	107
一、	調查目的.....	107
二、	調查範圍、對象與單位.....	107
三、	調查週期.....	107
四、	調查資料時間.....	107
五、	調查實施時間.....	107

六、調查項目.....	107
七、抽樣方法.....	108
八、調查方法.....	108
九、估計方法.....	109
肆、附錄.....	113
附錄一 計程車營業狀況調查表.....	115
附錄二 交通部統計處辦理車輛相關調查一覽表.....	123

壹、摘要分析

交通部統計處
中華民國 109 年 10 月

摘要

本調查抽出 2 萬 8,139 輛計程車，於 109 年 3 至 6 月間採郵寄問卷並提供線上答填方式辦理，回收有效樣本 9,224 輛，回收率 32.8%，其中專職計程車駕駛人占 86.9%，整體營業收入占 91.9%。鑒於專、兼職駕駛人營業狀況具明顯差異，為真實呈現計程車營運情形，本摘要聚焦專職計程車進行分析，茲將重要統計結果說明如次：

一、時間及距離空車率為近年最低，運用網路工具營業占比增加

專職計程車駕駛人空車時數及空繞里程縮減，時間空車率(30.2%)及距離空車率(29.4%)皆為近年最低；108 年營業載客方式仍以「巡迴攬客」為主，惟其占比下降，另運用「網路資訊平臺(含 APP)叫車」占比大幅上升 9 個百分點。

表 1 專職計程車載客方式

年別	巡迴攬客	無線電或衛星派車	招呼站等候	定點(不含招呼站)排班	熟客電話(手機)叫車	網路資訊平臺(含 APP)叫車	車行等候	單位：%
								其他(含共乘)
106 年	67.2	51.3	31.9	25.0	21.6	8.2	5.2	1.5
108 年	62.3	50.5	27.3	27.3	22.5	17.2	5.0	2.4

說明：本問項可複選，各項合計超過 100%。

二、加入無線電或衛星派遣車隊者平均每月營業淨收入較高

108 年底有加入派遣車隊之專職計程車駕駛人每月營業總收入 5 萬 1,960 元及營業支出 2 萬 2,040 元，分別較未加入者高出 1 萬 2,292 元(或 31.0%)及 4,193 元(23.5%)，收支併計後，有加入者平均每月營業淨收入較未加入者高 8,099 元。

表 2 專職計程車駕駛人平均每月收支

項目別	營業總收入	營業支出					
		總計	燃料費	保養維修費	保險費	服務費	停車費
106 年	46,045	20,764	14,945	2,261	804	1,488	1,266
108 年	45,568	19,985	14,010	2,348	815	1,377	1,435
按有無加入車隊分							
有加入	51,960	22,040	14,502	2,516	1,011	2,440	1,571
未加入	39,668	17,847	13,367	2,192	620	373	1,295

計程車營運狀況調查主要結果表

項目	106 年	108 年	108 年較 106 年 增減
一、計程車數量			
1. 車輛登記數	87,604 輛	91,898 輛	↑ 4,294 輛
2. 通用計程車登記數	959 輛	1,247 輛	↑ 288 輛
3. 多元化計程車營運數	804 輛	8,683 輛	↑ 7,879 輛
4. 其他計程車輛數	85,841 輛	81,968 輛	↓ 3,873 輛
二、專職計程車駕駛人			
1. 性別			
(1) 男性	96.2%	96.8%	↑ 0.6 個百分點
(2) 女性	3.8%	3.2%	↓ 0.6 個百分點
2. 平均年齡	54.4 歲	53.5 歲	↓ 0.9 歲
3. 平均年資	15.9 年	14.0 年	↓ 1.9 年
4. 有無加入車隊			
(1) 有加入	51.1%	49.6%	↓ 1.5 個百分點
(2) 未加入	48.9%	50.4%	↑ 1.5 個百分點
三、專職計程車特徵			
1. 經營型態			
(1) 車行車	48.9%	51.2%	↑ 2.3 個百分點
(2) 個人車	30.1%	25.8%	↓ 4.3 個百分點
(3) 運輸合作社	20.9%	23.0%	↑ 2.1 個百分點
2. 平均排氣量	1,913cc	1,942cc	↑ 29cc
3. 平均車齡	7.2 年	6.5 年	↓ 0.7 年
四、專職計程車營運			
1. 平均每月休息天數	3.7 天	3.9 天	↑ 0.2 天
2. 平均每天載客趟數	12.4 趟	11.9 趟	↓ 0.5 趟
3. 平均每天營業時數	9.8 小時	9.6 小時	↓ 0.2 小時
4. 平均每天空車時數	3.1 小時	2.9 小時	↓ 0.2 小時
5. 平均每天行駛里程	139.6 公里	136.4 公里	↓ 3.2 公里
6. 平均每天空繞里程	41.1 公里	40.1 公里	↓ 1.0 公里
7. 時間空車率	31.6%	30.2%	↓ 1.4 個百分點
8. 距離空車率	29.4%	29.4%	持平
9. 平均每月營業總收入	46,045 元	45,568 元	↓ 477 元
10. 平均每月營業支出	20,764 元	19,985 元	↓ 779 元

計程車營運狀況調查結果分析

一、前言

108 年底全國計程車 9 萬 1,898 輛，較 106 年增 4,294 輛(或+4.9%)，其中交通部為因應時代潮流並滿足消費者多元乘車需求，積極輔導之多元化計程車增加 7,879 輛。各縣市中以臺北市 3 萬 1,554 輛及新北市 2 萬 2,503 輛最多，二者合占 58.8%。

本調查每 2 年辦理 1 次，採分層比例系統抽樣法，抽出樣本 2 萬 8,139 輛，於 109 年 3 至 6 月間以郵寄問卷為主，網路填報為輔方式辦理，蒐集計程車載客、使用及收支等營運資料。回收有效樣本 9,224 輛，回收率為 32.8%(95%信賴水準下，抽樣誤差為±1 個百分點)。

本次有效樣本中，專職計程車駕駛人占 86.9%、總營業收入占 91.9%。鑒於專、兼職計程車駕駛人的營業狀況不同，且經卡方檢定二者確有顯著差異，為真實呈現計程車營運情形，本調查聚焦專職計程車進行分析。另有關地區別比較部分，金馬地區因樣本數較少，各分類資料代表性恐有不足，引用時請審慎。

表 1 計程車母體、樣本及回收概況

項目別	民國 108 年底				回收率 (2)/(1)×100
	母體		樣本		
	車輛數	占比	抽出數(1)	回收數(2)	
總計	91,898	100.0	28,139	9,224	32.8
臺灣地區	91,368	99.4	27,841	9,094	32.7
新北市	22,503	24.5	6,053	2,465	40.7
臺北市	31,554	34.3	10,350	2,275	22.0
桃園市	5,574	6.1	1,281	528	41.2
臺中市	7,962	8.7	1,784	745	41.8
臺南市	4,108	4.5	895	287	32.1
高雄市	9,008	9.8	2,500	689	27.6
其他縣市	10,659	11.6	4,978	2,105	42.3
金馬地區	530	0.6	298	130	43.6

說明：母體資料來源為交通部公路總局。

二、專職計程車駕駛人及車輛

(一)駕駛人特性

108 年底專職計程車駕駛人仍以男性為主，占 96.8%，女性僅占 3.2%；平均年齡 53.5 歲，較 106 年底 54.4 歲降低 0.9 歲，平均從業年資 14.0 年，亦減 1.9 年。

108 年底專職計程車駕駛人加入無線電或衛星派遣車隊比例為 49.6%，較 106 年底減少 1.5 個百分點，未加入車隊的最主要原因為「不願被車隊管理約束」，占 45.0%，較 106 年增加 8.8 個百分點，其次為「管理(服務)費用太高」占 19.6%。

另選擇開計程車之原因以「營業時間較自由」占 70.2%最多，與執業門檻有關之「一時找不到其他職業」及「較其他行業就業容易」等原因合占近 3 成次之。

表 2 專職計程車駕駛人基本資料

單位：%

項目別	106 年底	108 年底	項目別	106 年底	108 年底
按性別分	100.0	100.0	按有無加入車隊分	100.0	100.0
男	96.2	96.8	有加入	51.1	49.6
女	3.8	3.2	未加入	48.9	50.4
按年齡分	100.0	100.0	選擇開計程車之原因	100.0	100.0
20~未滿 30 歲	1.2	2.2	營業時間較自由	66.3	70.2
30~未滿 40 歲	6.2	10.0	一時找不到其他職業	16.4	13.8
40~未滿 50 歲	21.0	19.5	較其他行業就業容易	14.4	13.6
50~未滿 60 歲	38.4	36.2	兼差賺取外快	1.1	0.6
60~未滿 65 歲	21.8	19.8	其他	1.9	1.8
65 歲及以上	11.4	12.3			
平均年齡(歲)	54.4	53.5	平均年資(年)	15.9	14.0

說明：本表資料係採電腦四捨五入計算，故總計與細項合計略有差異，以下各表同。

圖 1 專職計程車加入無線電或衛星派遣車隊情形

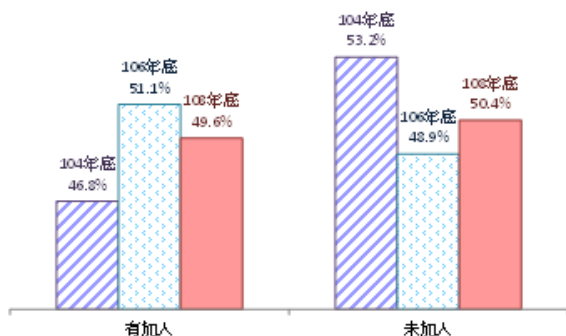
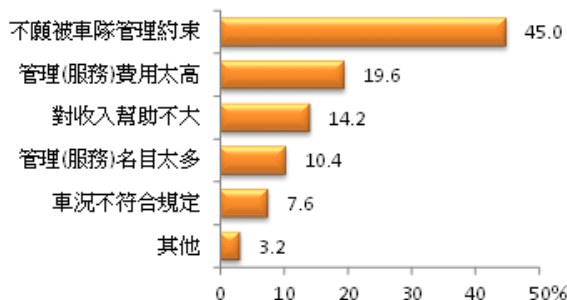


圖 2 專職計程車駕駛人未加入派遣車隊原因



(二)車輛資訊

專職計程車以「1,800cc~未滿2,000cc」為大宗，平均排氣量為1,942cc。就經營型態觀察，以「車行車」占51.2%為最多，「個人車」占25.8%次之，「運輸合作社車」占23.0%最低；各地區別中，除東部地區以「個人車」為最多外，其餘地區皆以「車行車」占比最高。另108年車行車中有76.1%為「自有車靠行」，其餘「向車行租用車輛」及「領車行薪水」等合計約占2成。

圖 3 專職計程車經營型態

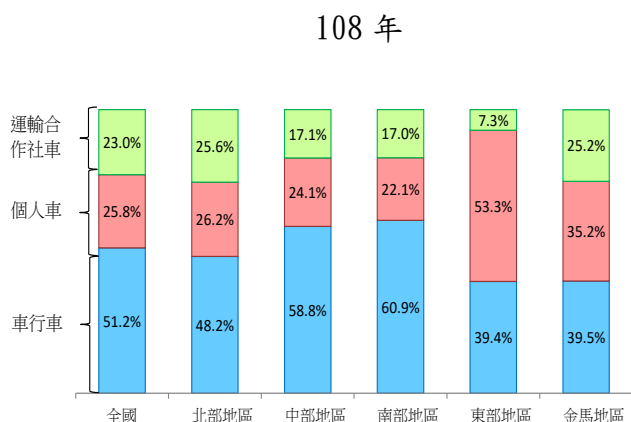
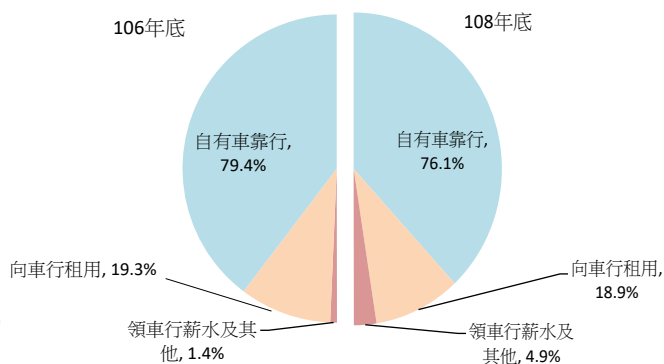


圖 4 專職計程車車行車性質



三、專職計程車營運情形

(一)攬客方式

108年專職計程車營業載客方式主要以「巡迴攬客」為主，占62.3%，其次為「無線電或衛星派車」，占50.5%，招呼站等候、定點排班及熟客叫車等各占2成，另「網路資訊平臺(含APP)叫車」則於近年快速增加，至108年已占17.2%。各地區別中，北部及中部地區仍以「巡迴攬客」為主，南部地區多仰賴「無線電或衛星派車」，東部及金馬地區則以「熟客叫車」最多。

就有無加入派遣車隊觀察其載客方式，有加入者除「無線電或衛星派車」外，以「巡迴攬客」最多，「網路資訊平臺(含APP)叫車」占比亦高，未加入者則以「巡迴攬客」及「招呼站等候」或「定點排班」為主。

表 3 專職計程車營業載客方式

單位：%

項目別	巡迴攬客	無線電或衛星派車	招呼站等候	定點(不含招呼站)排班	熟客電話(手機)叫車	網路資訊平臺(含APP)叫車	車行等候	其他(含共乘)
104年	68.2	47.0	22.1	36.5	20.9	...	2.6	1.3
106年	67.2	51.3	31.9	25.0	21.6	8.2	5.2	1.5
108年	62.3	50.5	27.3	27.3	22.5	17.2	5.0	2.4
按地區別分								
北部地區	71.2	48.4	26.6	24.3	18.1	18.3	2.1	1.6
中部地區	56.0	42.7	42.8	35.3	25.0	14.6	20.2	6.4
南部地區	30.3	68.5	19.6	33.4	36.5	15.4	7.1	3.0
東部地區	36.9	26.2	31.7	45.5	57.6	7.3	19.0	2.2
金馬地區	23.8	-	56.5	42.6	61.2	5.3	2.1	3.2
按有無加入車隊分								
有加入	50.4	100.0	20.9	23.6	24.3	27.8	2.4	1.4
未加入	73.9	-	34.8	32.1	21.8	7.4	7.9	3.2

說明：1. 此題可複選，各項合計超過100%。

2. 「網路資訊平臺(含APP)叫車」係106年調查新增項目。

3. 因各問項回表填答情形不同，故以問項分類所產製之結果與總計略有出入，以下各表同。

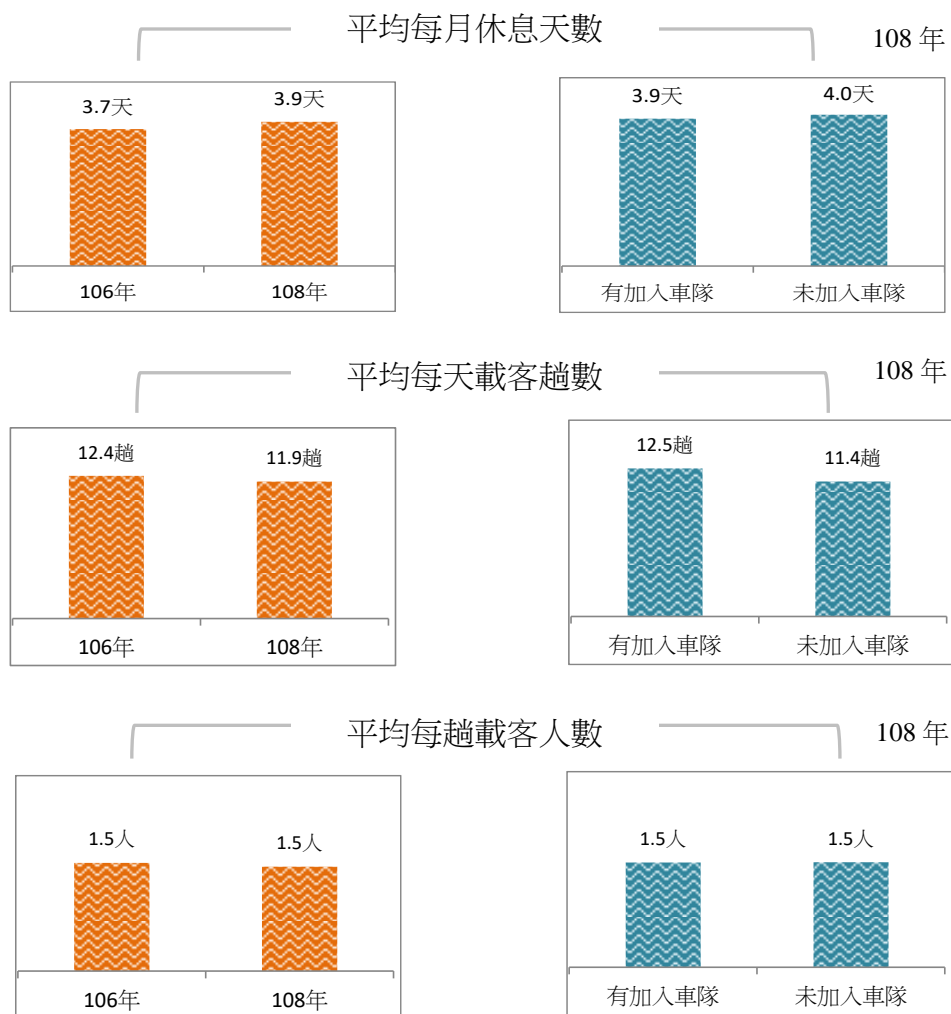
(二)載客運量

1. 營運概況

108年專職計程車駕駛人平均每月休息3.9天，於營業日中，平均每天載客11.9趟，平均每趟載客1.5人，與106年相比，平均每月休息天數增加，平均每天載客趟數減少。

就有無加入派遣車隊觀察，有加入者較未加入者平均每月多工作0.1天，平均每天載客亦多1.1趟。

圖 5 專職計程車營運概況

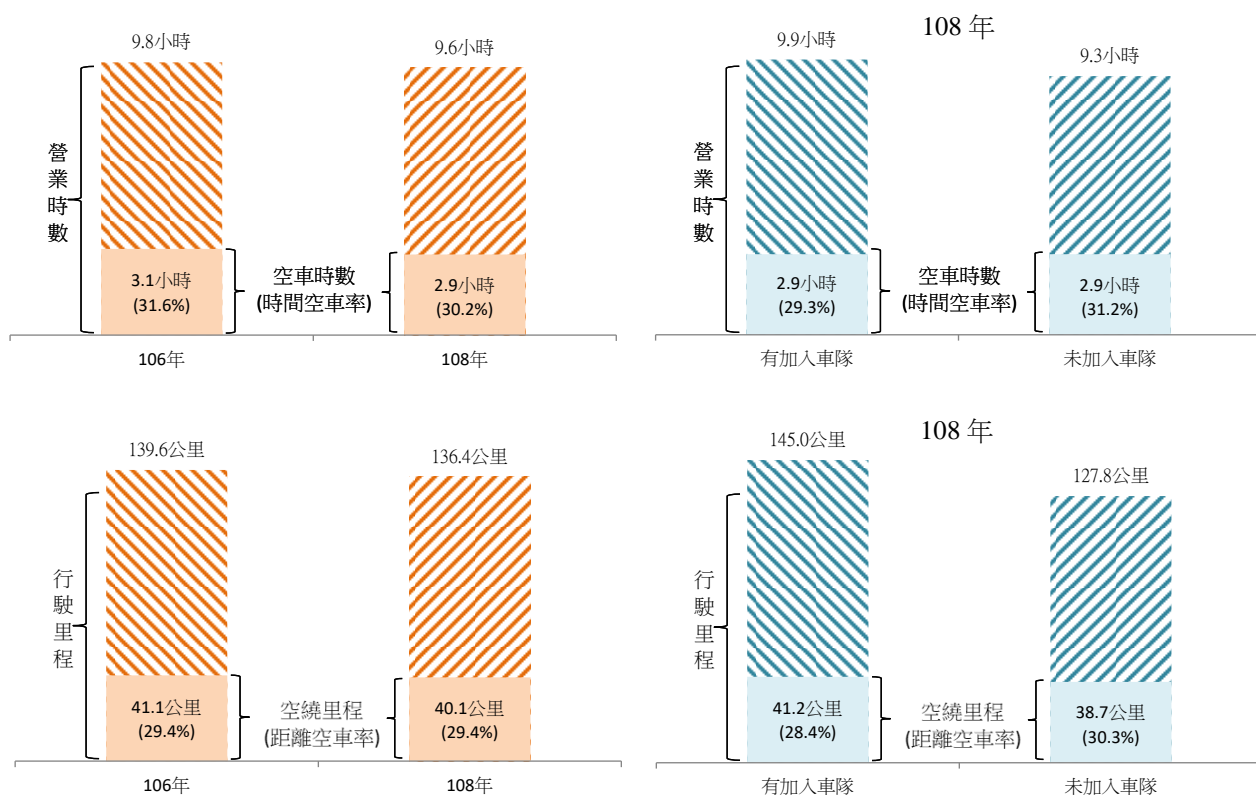


2. 時間空車率與距離空車率

108年專職計程車平均每天營業9.6小時，其中空車2.9小時，時間空車率30.2%，較106年減少1.4個百分點；平均每天行駛136.4公里，其中空繞40.1公里，距離空車率與106年同為29.4%。

就有無加入派遣車隊觀察，有加入者每天營業9.9小時，其中空車2.9小時，時間空車率29.3%，每天行駛145.0公里，空繞41.2公里，距離空車率28.4%，無論時間或距離空車率均較未加入派遣車隊者低。

圖 6 專職計程車駕駛人時間及距離空車率



說明：1. 時間空車率=平均每天空車時數/平均每天空車時數*100。
2. 距離空車率=平均每天空繞里程/平均每天空車里程*100。

專職計程車時間與距離空車率近年有漸降趨勢，或與計程車攬客方式結構改變，營運效能逐步提升有關，108年「巡迴攬客」占比62.3%，較104年下降5.9個百分點，同期間「無線電或衛星派車」增加3.5個百分點，「網路資訊平臺(含APP)叫車」亦快速增加至近2成。再就地區別觀之，時間及距離空車率皆以北部地區最低。

表 4 專職計程車空車率情形

項目別	時間空車率			距離空車率		
	104年	106年	108年	104年	106年	108年
總計	33.0	31.6	30.2	30.4	29.4	29.4
北部地區	31.3	30.6	29.2	29.9	28.5	28.3
中部地區	40.0	36.7	33.7	36.1	34.8	34.4
南部地區	36.1	32.0	33.0	28.3	29.3	30.8
東部地區	42.4	47.0	47.5	32.3	37.5	41.4
金馬地區	52.2	50.5	44.0	33.4	34.5	34.4

說明：1. 時間空車率=平均每天空車時數/平均每天空車營業時數*100。
2. 距離空車率=平均每天空車繞里程/平均每天空車行駛里程*100。

四、專職計程車營業收支情形

108年專職計程車平均每月營業總收入4萬5,568元，營業總支出1萬9,985元(其中燃料費占70.1%)，收支併計後，平均每月淨收入2萬5,583元。

與106年相比，平均每月營業總收入減477元(或-1.0%)，可能與每月休息天數增加(+5.4%)及每日載客趟數減少(-4.0%)有關，綜計每月載客趟數約減15趟；營業支出亦減779元(或-3.8%)，其中燃料費減935元(或-6.3%)；收支併計後，每月淨收入增302元(或+1.2%)。

各地區別中，以北部地區平均每月營業總收入4萬7,739元最高；加入派遣車隊者亦較未加入者平均每月高出1萬2,292元。

表 5 專職計程車駕駛人每月收支情形

單位：新臺幣元

項目別	平均每 月營業 總收入	平均每月營業支出					
		總計	燃料費	保養 維修費	保險費	服務費	停車費
104 年	47,628	20,498	14,818	2,329	794	1,306	1,251
106 年	46,045	20,764	14,945	2,261	804	1,488	1,266
108 年	45,568	19,985	14,010	2,348	815	1,377	1,435
按地區別分							
北部地區	47,739	20,477	14,377	2,404	692	1,271	1,733
中部地區	38,450	17,796	13,413	1,887	957	1,100	439
南部地區	41,681	19,737	13,055	2,392	1,260	2,142	888
東部地區	31,673	14,699	10,222	2,597	853	708	319
金馬地區	27,546	10,779	8,566	1,700	263	140	110
按有無加入車隊分							
有加入	51,960	22,040	14,502	2,516	1,011	2,440	1,571
未加入	39,668	17,847	13,367	2,192	620	373	1,295

說明：1. 服務費包含車行管理費、合作社服務費、計程車客運服務業純代辦費、無線電/衛星/手機 APP 派遣服務費。

2. 平均每月服務費及平均每月停車費均為含無需支付費用者之加權平均。

3. 平均每月營業總收入係專職計程車每月營業總收入之平均數。

4. 平均每月營業支出不含固定支出，如車輛貸款，車輛租金等。

五、專職計程車駕駛人性別分析

(一)女性專職駕駛人加入車隊之比例較男性為低

調查結果顯示，兩性專職駕駛人營業載客方式均以「巡迴攬客」及「無線電或衛星派車」為主；惟女性「熟客電話(手機)叫車」占 34.4%，較男性高出 11.7 個百分點。另女性專職駕駛人有加入車隊之比例為 46.2%，較男性少 3.8 個百分點。

表 6 專職計程車主要營業載客方式與是否加入無線電或衛星派遣車隊—按性別分

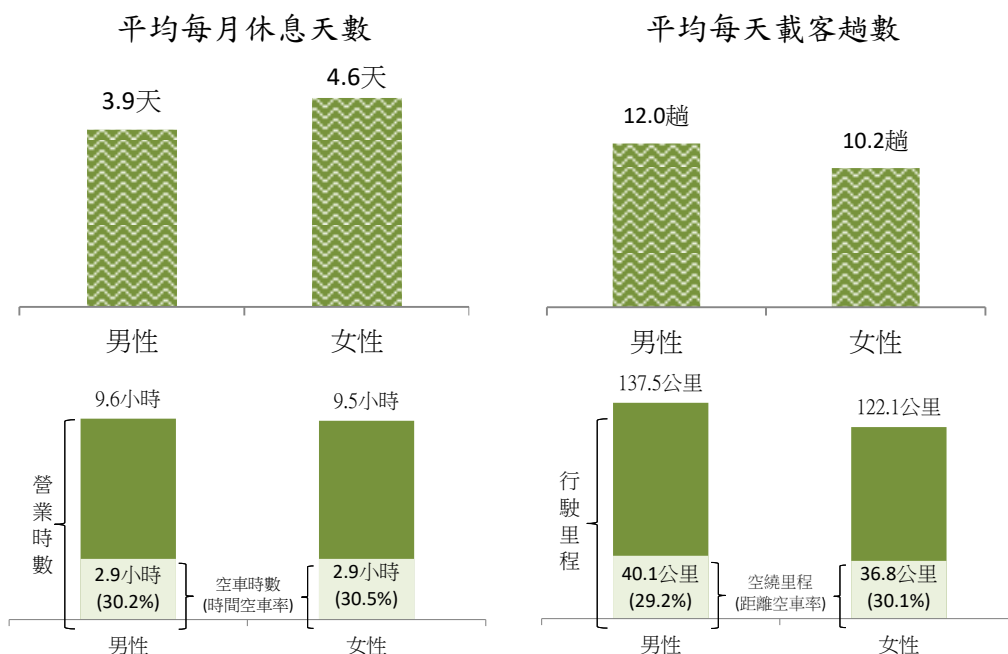
項目別	民國 108 年	
	男性	女性
1. 主要營業載客方式：		
· 巡迴攬客	62.4	48.5
· 無線電或衛星派車	50.9	47.6
· 定點排班	27.6	34.2
· 招呼站等候	27.5	32.6
· 熟客電話(手機)叫車	22.7	34.4
· 網路資訊平臺(含 APP)叫車	17.5	24.6
· 車行等候	5.2	4.2
· 其他(含共乘)	2.4	2.5
2. 是否加入無線電或衛星派遣車隊：		
· 有加入	50.0	46.2
· 無加入	50.0	53.8

說明：主要營業載客方式可複選，各項合計超過 100。

(二)女性專職駕駛人之空車率高於男性

在營運情形方面，女性專職駕駛人平均每月休息 4.6 天，較男性多 0.7 天；平均每天營業 9.5 小時，較男性專職駕駛人少 0.1 小時；平均每天載客趟數為 10.2 趟，較男性少 1.8 趟，平均每天行駛 122.1 公里，較男性少 15.4 公里。空車率推算結果，女性專職駕駛人之時間及距離空車率分別為 30.5%及 30.1%，高於男性之 30.2%及 29.2%。

圖 7 108 年專職計程車營運概況及空車率



(三)女性專職駕駛人平均收入低於男性

108 年女性專職駕駛人平均每月營業總收入 3 萬 9,394 元，平均每月營業淨收入 2 萬 708 元，均低於男性之 4 萬 6,089 元及 2 萬 6,078 元。

表 7 專職計程車駕駛人平均每月收支情形—按性別分

單位：新臺幣元

項目別	平均每月營業總收入	平均每月營業支出					
		小計	燃料費	保養維修費	保險費	服務費	停車費
108 年	45,568	19,985	14,010	2,348	815	1,377	1,435
男性	46,089	20,011	14,001	2,355	811	1,406	1,438
女性	39,394	18,686	12,694	2,353	1,022	1,318	1,299

說明：1. 服務費包含車行管理費、合作社服務費、計程車客運服務業純代辦費、無線電/衛星/手機 APP 派遣服務費。

2. 平均每月服務費及平均每月停車費均為含無需支付費用者之加權平均。

3. 平均每月營業總收入係專職計程車每月營業總收入之平均數。

4. 平均每月營業支出不含固定支出，如車輛貸款，車輛租金等。

六、兼職計程車營運狀況分析

108 年底兼職計程車駕駛人占 13.1%，較 106 年底減少 1.4 個百分點。調查結果顯示，108 年兼職計程車平均每月休息 6.7 天；平均每天載客 7.8 趟，較 106 年減少 0.4 趟；平均每天營業 6.0 小時，空車 1.8 小時，時間空車率為 30.0%，較 106 年減少 8.6 個百分點；平均每天行駛 90.6 公里，空繞 24.3 公里，距離空車率為 26.8%，較 106 年減少 4.3 個百分點。

108 年兼職計程車駕駛人平均每月營業總收入 2 萬 6,747 元，較 106 年增加 1,406 元，平均每月營業支出 1 萬 4,153 元，則較 106 年減少 573 元，若與 108 年專職計程車駕駛人相比，收支各少 1 萬 8,821 元及 5,832 元。

表 8 兼職計程車營運及收支情形

項目別	106 年	108 年		108 年 專職
			較 106 年 增減數 (百分點)	
1. 營運情形				
· 平均每月休息天數(天)	6.6	6.7	0.1	3.9
· 平均每天載客趟數(趟)	8.2	7.8	-0.4	11.9
· 平均每天營業時數(小時)	5.7	6.0	0.3	9.6
· 平均每天空車時數(小時)	2.2	1.8	-0.4	2.9
· 平均每天行駛里程(公里)	89.3	90.6	1.3	136.4
· 平均每天空繞里程(公里)	27.8	24.3	-3.5	40.1
2. 空車率情形				
· 時間空車率(%)	38.6	30.0	-8.6	30.2
· 距離空車率(%)	31.1	26.8	-4.3	29.4
3. 平均每月收支情形				
· 平均每月營業總收入(元)	25,341	26,747	1,406	45,568
· 平均每月營業支出(元)	14,726	14,153	-573	19,985

說明：1. 時間空車率=平均每天空車時數/平均每天營業時數*100。

2. 距離空車率=平均每天空繞里程/平均每天行駛里程*100。

貳、調查結果統計表

1. 因採四捨五入計算，各細項加總，或有不等於「總計」之情形。
2. 卡方檢定標註方式：
 - * 表示 $p < 0.05$ ，即在 95% 信心水準下，該項基本特徵與議題有顯著相關。
 - ** 表示 $p < 0.01$ ，即在 99% 信心水準下，該項基本特徵與議題有顯著相關。
 - *** 表示 $p < 0.001$ ，即在 99.9% 信心水準下，該項基本特徵與議題有顯著相關。
 - + 表示該變項的組間期望值小於 5 的比例超過 25%，因此未做卡方檢定。
3. 「平均值」之估計方式為各組之組中點乘以各組百分比加總計算而得。若有開放組距，則取前一組 1 倍之組距或依實際答填之數據計算，例如「表 13 專職計程車每天行駛公里數」，答填開放組距「250 公里及以上」，未答填實際數據者之平均值以 265 公里估算。
4. 統計表中所列之百分比為加權推估後之數據。
5. 北部地區—包括新北市、臺北市、桃園市、基隆市、宜蘭縣、新竹縣市
中部地區—包括苗栗縣、臺中市、彰化縣、南投縣、雲林縣
南部地區—包括嘉義縣市、臺南市、高雄市、屏東縣、澎湖縣
東部地區—包括花蓮縣、臺東縣
金馬地區—包括金門縣、連江縣
6. 受訪者或未填答所有問項，致以問項細分類產製結果與總計未盡完全一致。
7. 本書電子檔可至本部網站交通統計「調查統計提要分析」下載。
(網址:<https://www.motc.gov.tw/ch/home.jsp?id=56&parentpath=0,6>)

表1 專職計程車駕駛人性別

中華民國108年底

單位：%

項目別	總計	男	女
總計	100.0	96.8	3.2
按居住縣市分***			
臺灣地區	100.0	96.9	3.1
新北市	100.0	97.2	2.8
臺北市	100.0	98.4	1.6
桃園市	100.0	98.2	1.8
臺中市	100.0	97.4	2.6
臺南市	100.0	93.4	6.6
高雄市	100.0	96.3	3.7
宜蘭縣	100.0	91.2	8.8
新竹縣	100.0	98.8	1.2
苗栗縣	100.0	98.3	1.7
彰化縣	100.0	95.8	4.2
南投縣	100.0	95.3	4.7
雲林縣	100.0	96.3	3.7
嘉義縣	100.0	89.0	11.0
屏東縣	100.0	93.3	6.7
臺東縣	100.0	94.0	6.0
花蓮縣	100.0	78.2	21.8
澎湖縣	100.0	62.4	37.6
基隆市	100.0	97.7	2.3
新竹市	100.0	99.1	0.9
嘉義市	100.0	85.3	14.7
金馬地區	100.0	71.8	28.2
金門縣	100.0	75.7	24.3
連江縣	100.0	33.3	66.7
按居住地區分***			
北部地區	100.0	97.6	2.4
中部地區	100.0	97.2	2.8
南部地區	100.0	94.5	5.5
東部地區	100.0	83.1	16.9
金馬地區	100.0	71.8	28.2
按有無加入車隊分***			
有加入	100.0	97.0	3.0
未加入	100.0	96.6	3.4

表2 專職計程車

中華民國

項目別	總計	20~未滿 25歲	25~未滿 30歲	30~未滿 35歲	35~未滿 40歲
總計	100.0	0.8	1.4	3.3	6.7
按居住縣市分***					
臺灣地區	100.0	0.8	1.4	3.3	6.7
新北市	100.0	1.0	0.9	2.2	4.1
臺北市	100.0	0.7	1.3	2.1	3.4
桃園市	100.0	-	0.1	1.7	9.5
臺中市	100.0	1.6	3.1	11.2	22.6
臺南市	100.0	1.1	3.1	8.0	5.4
高雄市	100.0	0.7	2.2	2.8	9.2
宜蘭縣	100.0	-	-	2.9	9.4
新竹縣	100.0	-	-	2.1	3.7
苗栗縣	100.0	-	-	4.6	5.7
彰化縣	100.0	-	0.5	-	2.7
南投縣	100.0	7.5	-	1.3	9.4
雲林縣	100.0	-	-	13.0	3.2
嘉義縣	100.0	0.3	3.8	3.5	2.5
屏東縣	100.0	1.2	-	2.0	1.4
臺東縣	100.0	0.9	-	1.4	4.1
花蓮縣	100.0	-	0.6	5.4	13.2
澎湖縣	100.0	-	3.3	-	5.0
基隆市	100.0	-	1.5	-	6.0
新竹市	100.0	-	-	2.5	5.0
嘉義市	100.0	1.9	-	3.6	0.5
金馬地區	100.0	-	3.3	2.3	2.3
金門縣	100.0	-	3.6	2.6	2.5
連江縣	100.0	-	-	-	-
按居住地區分***					
北部地區	100.0	0.7	1.0	2.0	4.6
中部地區	100.0	1.6	2.6	9.9	19.7
南部地區	100.0	0.8	2.4	4.3	7.4
東部地區	100.0	0.3	0.4	4.2	10.5
金馬地區	100.0	-	3.3	2.3	2.3
按有無加入車隊分***					
有加入	100.0	1.3	1.3	3.3	6.0
未加入	100.0	1.5	1.4	3.2	7.3

駕駛人年齡

108年底

單位:%

40~未滿 45歲	45~未滿 50歲	50~未滿 55歲	55~未滿 60歲	60~未滿 65歲	65歲及以 上	平均值(歲)
9.3	10.2	17.2	19.0	19.8	12.3	53.5
9.3	10.2	17.2	19.0	19.8	12.3	53.5
8.6	9.0	17.5	21.2	21.9	13.6	54.7
7.4	12.6	18.8	18.3	21.2	14.2	54.7
9.7	13.8	21.0	21.2	14.6	8.4	52.7
11.4	8.3	9.2	12.8	12.8	6.8	46.9
9.4	9.3	20.3	15.3	19.0	9.0	51.5
15.3	9.8	16.9	16.7	13.9	12.5	51.7
8.4	7.4	11.4	28.2	22.9	9.5	54.3
13.7	13.8	16.8	22.7	14.1	13.1	53.8
6.0	6.2	14.6	14.1	29.7	19.2	56.3
7.5	25.0	12.8	15.9	18.8	16.7	55.0
17.8	7.5	15.4	15.6	18.5	7.0	50.1
11.0	10.0	16.2	15.2	23.0	8.6	52.0
7.6	11.1	15.8	14.8	27.0	13.4	54.4
6.5	4.8	13.0	36.9	20.2	13.9	56.4
1.6	7.3	8.8	11.4	31.7	32.8	59.4
7.7	8.3	19.4	22.0	18.2	5.3	51.8
3.3	6.6	13.2	20.9	39.9	7.7	56.3
3.5	7.4	20.8	18.9	30.5	11.4	56.1
19.9	11.8	8.2	20.4	20.1	12.3	53.4
8.1	5.5	29.0	18.5	20.2	12.8	54.8
7.3	7.4	19.4	12.0	29.8	16.2	55.6
7.0	8.2	18.3	11.1	30.8	15.8	55.4
10.0	-	30.0	20.0	20.0	20.0	57.5
8.3	10.5	18.2	20.3	21.3	13.1	54.6
11.2	9.3	10.1	13.2	14.4	8.0	48.1
12.8	9.4	18.0	16.9	16.5	11.5	52.0
5.9	8.0	16.3	18.9	22.1	13.3	54.0
7.3	7.4	19.4	12.0	29.8	16.2	55.6
10.6	11.6	19.0	19.3	18.3	9.3	52.7
7.8	8.6	15.3	18.5	21.1	15.2	53.9

表3 專職計程車
中華民國

項目別	總計	國小及以下	國(初)中
總計	100.0	7.2	20.8
按居住縣市分***			
臺灣地區	100.0	7.2	20.7
新北市	100.0	8.3	22.4
臺北市	100.0	6.4	15.2
桃園市	100.0	5.9	18.0
臺中市	100.0	5.0	17.8
臺南市	100.0	5.4	23.4
高雄市	100.0	6.5	22.9
宜蘭縣	100.0	9.1	50.9
新竹縣	100.0	5.6	15.3
苗栗縣	100.0	12.0	22.1
彰化縣	100.0	11.3	35.3
南投縣	100.0	16.6	43.4
雲林縣	100.0	10.3	30.9
嘉義縣	100.0	13.4	25.4
屏東縣	100.0	10.3	30.4
臺東縣	100.0	7.4	57.9
花蓮縣	100.0	7.2	20.8
澎湖縣	100.0	14.3	39.8
基隆市	100.0	8.0	19.1
新竹市	100.0	4.8	17.1
嘉義市	100.0	8.0	19.9
金馬地區	100.0	10.9	24.7
金門縣	100.0	8.8	24.1
連江縣	100.0	30.0	30.0
按居住地區分***			
北部地區	100.0	7.4	20.0
中部地區	100.0	6.2	20.3
南部地區	100.0	6.7	23.5
東部地區	100.0	7.3	31.8
金馬地區	100.0	10.9	24.7

駕駛人教育程度

108年底

單位:%

高中(職)	專科	大學及以上
50.6	14.9	6.6
50.6	14.9	6.6
47.5	16.3	5.5
52.4	17.3	8.7
50.0	19.5	6.5
57.5	12.9	6.8
53.5	9.9	7.8
53.3	10.7	6.6
31.2	7.3	1.5
57.6	15.7	5.8
56.0	6.5	3.5
44.9	4.4	4.1
32.9	5.7	1.4
54.8	4.1	-
43.6	12.3	5.4
41.0	16.3	2.1
28.1	2.2	4.4
46.7	20.4	4.9
39.4	1.6	4.9
58.2	8.6	6.1
52.1	10.8	15.2
54.7	11.7	5.7
48.2	9.7	6.5
49.0	10.8	7.2
40.0	-	-
49.6	16.4	6.6
55.7	11.6	6.2
52.5	10.6	6.7
41.1	15.0	4.7
48.2	9.7	6.5

表4 專職計程車

中華民國

項目別	總計	未滿 1年	1~未滿 2年	2~未滿 3年	3~未滿 5年	5~未滿 7年	7~未滿 10年
總計	100.0	3.8	5.3	7.0	10.3	11.0	8.9
按居住縣市分***							
臺灣地區	100.0	3.8	5.3	7.0	10.3	11.0	8.9
新北市	100.0	3.9	5.6	5.6	10.5	10.6	9.8
臺北市	100.0	5.4	4.4	6.3	8.1	8.3	9.5
桃園市	100.0	1.7	6.3	9.3	8.3	10.6	7.8
臺中市	100.0	5.4	5.6	10.9	18.2	13.8	8.0
臺南市	100.0	2.4	9.0	8.6	10.4	13.4	7.3
高雄市	100.0	2.7	3.3	11.9	11.7	15.6	6.6
宜蘭縣	100.0	0.7	4.8	2.2	10.3	10.9	11.3
新竹縣	100.0	2.6	4.0	8.5	7.3	6.6	10.9
苗栗縣	100.0	0.5	1.0	3.7	6.0	9.6	6.5
彰化縣	100.0	2.0	4.5	2.2	9.9	15.9	11.1
南投縣	100.0	7.5	0.6	3.1	13.1	17.7	6.9
雲林縣	100.0	1.4	16.2	0.9	9.7	8.6	6.6
嘉義縣	100.0	5.4	3.6	7.1	11.8	10.2	5.9
屏東縣	100.0	0.6	8.4	0.7	5.5	7.0	12.3
臺東縣	100.0	-	-	1.6	2.3	2.8	5.1
花蓮縣	100.0	-	0.6	5.4	10.1	11.8	11.3
澎湖縣	100.0	3.3	4.9	-	4.9	5.5	5.6
基隆市	100.0	1.2	7.5	1.6	3.5	9.0	7.4
新竹市	100.0	3.4	13.5	8.4	4.9	17.3	6.6
嘉義市	100.0	-	5.8	8.5	14.2	7.2	9.3
金馬地區	100.0	1.2	3.3	5.3	8.5	5.5	6.5
金門縣	100.0	1.3	3.6	5.9	8.3	6.1	6.2
連江縣	100.0	-	-	-	10.0	-	10.0
按居住地區分***							
北部地區	100.0	3.9	5.4	6.0	9.2	9.9	9.4
中部地區	100.0	5.0	5.5	9.5	16.8	13.8	8.0
南部地區	100.0	2.6	5.1	10.3	11.1	14.3	7.0
東部地區	100.0	-	0.4	4.3	7.9	9.2	9.5
金馬地區	100.0	1.2	3.3	5.3	8.5	5.5	6.5
按有無加入車隊分***							
有加入	100.0	5.0	6.3	8.4	13.6	11.3	10.0
未加入	100.0	2.6	4.3	5.6	6.9	10.6	7.7

駕駛人工作總年資

108年底

單位：%

10~未滿 12年	12~未滿 15年	15~未滿 17年	17~未滿 20年	20~未滿 25年	25~未滿 30年	30年 及以上	平均值 (年)
5.3	7.1	5.1	5.8	10.9	8.2	11.5	14.0
5.3	7.1	5.1	5.8	10.8	8.2	11.5	13.9
4.7	6.5	5.3	6.2	11.6	7.8	12.0	14.2
5.9	9.2	6.4	7.6	11.1	8.2	9.6	14.1
6.4	11.5	6.0	4.5	9.5	8.8	9.1	13.6
4.0	5.2	3.0	3.0	9.6	5.9	7.2	10.9
4.6	5.5	5.2	5.8	9.2	6.5	12.0	13.1
7.4	6.8	3.2	3.2	9.2	7.9	10.6	12.8
8.1	11.1	1.9	5.2	9.8	8.8	14.8	15.3
5.5	4.1	3.6	9.4	12.9	13.2	11.3	15.6
7.0	4.8	7.2	2.0	13.4	12.0	26.2	19.2
4.2	4.8	1.6	1.1	12.4	12.6	17.6	16.0
5.7	4.5	2.6	3.2	11.5	8.2	15.5	14.4
6.4	10.4	2.4	2.6	13.8	7.9	13.2	14.3
4.2	2.1	6.5	3.4	11.8	7.3	20.6	15.6
3.2	4.1	1.5	3.4	16.3	17.4	19.7	18.4
2.9	2.7	6.4	3.8	4.9	14.4	53.1	25.5
5.3	2.8	3.0	13.8	12.4	5.3	18.2	16.4
2.7	3.8	8.2	8.2	14.7	15.2	22.8	19.7
4.5	4.9	5.7	6.0	12.3	16.1	20.2	18.4
5.5	4.2	4.1	8.3	7.5	8.0	8.3	12.2
4.7	4.3	5.0	3.8	13.9	8.5	14.8	15.0
6.5	1.0	-	7.5	25.4	10.8	18.6	18.4
7.2	-	-	6.2	23.8	10.9	20.6	18.4
-	10.0	-	20.0	40.0	10.0	-	18.1
5.3	7.7	5.6	6.5	11.2	8.5	11.4	14.3
4.3	5.3	3.1	2.8	10.1	6.7	9.0	11.8
6.2	6.1	3.9	4.0	9.7	7.9	11.8	13.3
4.6	2.8	3.9	10.9	10.2	8.0	28.3	19.0
6.5	1.0	-	7.5	25.4	10.8	18.6	18.4
5.6	6.5	4.8	4.8	9.7	6.7	7.2	11.9
5.0	7.7	5.3	6.9	12.1	9.6	15.7	16.0

表5 專職計程車駕駛人選擇

中華民國

項目別	總計	營業時間較自由
總計	100.0	70.2
按居住縣市分^{***}		
臺灣地區	100.0	70.2
新北市	100.0	68.8
臺北市	100.0	66.3
桃園市	100.0	75.7
臺中市	100.0	83.2
臺南市	100.0	66.8
高雄市	100.0	68.3
宜蘭縣	100.0	71.7
新竹縣	100.0	67.9
苗栗縣	100.0	68.2
彰化縣	100.0	77.9
南投縣	100.0	80.1
雲林縣	100.0	70.4
嘉義縣	100.0	77.9
屏東縣	100.0	79.7
臺東縣	100.0	84.3
花蓮縣	100.0	64.6
澎湖縣	100.0	75.5
基隆市	100.0	70.9
新竹市	100.0	62.8
嘉義市	100.0	78.0
金馬地區	100.0	72.0
金門縣	100.0	70.1
連江縣	100.0	90.0
按居住地區分^{***}		
北部地區	100.0	68.8
中部地區	100.0	81.8
南部地區	100.0	68.8
東部地區	100.0	70.4
金馬地區	100.0	72.0

開計程車之最主要原因

108年底

單位：%

較其他行業就業容易	一時找不到其他職業	其他
13.6	13.8	2.4
13.6	13.8	2.3
13.8	15.0	2.4
15.4	15.4	2.9
9.9	11.1	3.3
7.2	8.8	0.8
18.6	12.2	2.4
16.4	13.1	2.1
15.4	11.7	1.2
18.2	12.3	1.6
14.7	17.1	-
10.0	10.4	1.6
8.4	9.9	1.6
21.7	7.4	0.6
15.2	5.3	1.6
12.0	4.0	4.4
4.1	11.6	-
12.9	18.9	3.6
11.4	13.1	-
9.7	17.1	2.3
13.6	13.9	9.8
13.2	8.8	-
11.7	13.1	3.2
12.9	13.4	3.6
-	10.0	-
13.8	14.7	2.6
8.1	9.2	0.9
16.7	12.3	2.1
10.3	16.7	2.6
11.7	13.1	3.2

表6 專職計程車
中華民國

項目別	總計	未滿 1,400cc	1,400cc~未滿 1,500cc
總計	100.0	0.4	1.9
按車籍縣市分***			
臺灣地區	100.0	0.4	1.9
新北市	100.0	0.2	1.8
臺北市	100.0	0.6	2.0
桃園市	100.0	0.3	1.9
臺中市	100.0	0.4	1.1
臺南市	100.0	0.6	0.7
高雄市	100.0	0.4	2.1
宜蘭縣	100.0	-	1.3
新竹縣	100.0	-	3.2
苗栗縣	100.0	-	2.1
彰化縣	100.0	-	1.4
南投縣	100.0	-	0.8
雲林縣	100.0	0.8	2.0
嘉義縣	100.0	-	0.5
屏東縣	100.0	1.3	4.4
臺東縣	100.0	-	2.2
花蓮縣	100.0	-	1.9
澎湖縣	100.0	-	2.1
基隆市	100.0	1.1	5.3
新竹市	100.0	-	-
嘉義市	100.0	-	-
金馬地區	100.0	-	4.4
金門縣	100.0	-	4.8
連江縣	100.0	-	-
按車籍地區分***			
北部地區	100.0	0.4	2.1
中部地區	100.0	0.3	1.2
南部地區	100.0	0.5	1.7
東部地區	100.0	-	2.0
金馬地區	100.0	-	4.4
按有無加入車隊分***			
有加入	100.0	0.4	1.4
未加入	100.0	0.5	2.4

車輛排氣量

108年底

單位:%

1,500cc~未滿 1,600cc	1,600cc~未滿 1,800cc	1,800cc~未滿 2,000cc	2,000cc 及以上	平均值 (cc)
6.9	31.3	49.2	10.2	1,942
6.9	31.2	49.3	10.3	1,942
9.5	30.8	48.7	8.9	1,928
5.8	28.1	51.3	12.2	1,964
6.7	30.4	48.0	12.7	1,957
4.6	32.3	52.0	9.6	1,953
8.8	35.5	47.5	6.9	1,909
5.9	40.2	42.4	8.8	1,908
5.5	28.7	57.9	6.5	1,944
7.0	37.7	41.3	10.8	1,914
7.7	39.6	40.3	10.2	1,923
7.8	32.7	49.8	8.2	1,927
6.6	19.0	66.2	7.4	1,962
5.2	44.3	43.4	4.4	1,884
5.9	24.7	53.9	15.1	1,982
7.8	30.3	54.7	1.5	1,874
6.5	33.5	48.5	9.3	1,920
12.5	20.0	55.0	10.6	1,940
10.7	30.3	53.6	3.3	1,889
5.6	34.3	45.8	7.8	1,916
2.7	32.6	50.3	14.4	1,982
7.3	31.0	55.3	6.4	1,928
25.2	54.1	16.3	-	1,765
27.9	57.7	9.5	-	1,745
-	20.0	80.0	-	1,951
7.0	29.6	49.9	10.9	1,949
5.0	32.5	51.6	9.4	1,949
6.9	37.9	45.0	8.1	1,909
10.7	24.1	53.0	10.2	1,934
25.2	54.1	16.3	-	1,765
4.8	30.4	49.4	13.6	1,968
9.0	32.1	49.0	7.0	1,916

表7 專職計程車
中華民國

項目別	總計			
			計	自有車靠行
總計	100.0	51.2	(100.0)	(76.1)
按車籍縣市分***				
臺灣地區	100.0	51.2	(100.0)	(76.1)
新北市	100.0	24.3	(100.0)	(85.3)
臺北市	100.0	65.6	(100.0)	(70.1)
桃園市	100.0	47.1	(100.0)	(93.0)
臺中市	100.0	61.9	(100.0)	(79.2)
臺南市	100.0	62.0	(100.0)	(73.4)
高雄市	100.0	62.6	(100.0)	(65.9)
宜蘭縣	100.0	53.2	(100.0)	(95.1)
新竹縣	100.0	21.1	(100.0)	(85.9)
苗栗縣	100.0	37.9	(100.0)	(82.7)
彰化縣	100.0	41.7	(100.0)	(70.1)
南投縣	100.0	42.1	(100.0)	(82.8)
雲林縣	100.0	49.3	(100.0)	(39.6)
嘉義縣	100.0	54.6	(100.0)	(91.0)
屏東縣	100.0	17.5	(100.0)	(82.7)
臺東縣	100.0	37.9	(100.0)	(95.2)
花蓮縣	100.0	40.1	(100.0)	(77.6)
澎湖縣	100.0	52.2	(100.0)	(89.0)
基隆市	100.0	29.5	(100.0)	(79.2)
新竹市	100.0	53.9	(-)	(97.5)
嘉義市	100.0	63.3	(100.0)	(88.7)
金馬地區	100.0	39.5	(100.0)	(89.3)
金門縣	100.0	43.7	(100.0)	(89.1)
連江縣	100.0	-	(-)	(100.0)
按車籍地區分***				
北部地區	100.0	48.2	(100.0)	(77.2)
中部地區	100.0	58.8	(100.0)	(78.3)
南部地區	100.0	60.9	(100.0)	(69.8)
東部地區	100.0	39.4	(100.0)	(83.6)
金馬地區	100.0	39.5	(100.0)	(89.3)

經營型態

108年

單位:%

車行車			個人車	合作社
向車行租用	領車行薪水	其他		
(18.9)	(1.1)	(3.8)	25.8	23.0
(19.0)	(1.1)	(3.8)	25.7	23.0
(7.1)	(-)	(7.6)	40.3	35.4
(26.3)	(1.3)	(2.3)	12.3	22.0
(3.7)	(-)	(3.2)	34.9	18.0
(17.9)	(1.2)	(1.6)	19.8	18.2
(21.6)	(-)	(5.0)	19.1	19.0
(28.7)	(1.7)	(3.8)	20.8	16.6
(1.4)	(-)	(3.5)	46.8	-
(1.6)	(-)	(12.5)	63.8	15.2
(-)	(10.5)	(6.8)	62.1	-
(12.3)	(10.4)	(7.3)	34.7	23.6
(10.5)	(-)	(6.7)	57.9	-
(-)	(36.3)	(24.1)	50.7	-
(-)	(-)	(9.0)	45.4	-
(5.4)	(1.7)	(10.3)	50.6	31.9
(-)	(-)	(4.8)	37.9	24.2
(10.5)	(10.5)	(1.3)	59.9	-
(6.1)	(-)	(4.9)	47.8	-
(13.7)	(-)	(7.1)	49.9	20.6
(-)	(-)	(2.5)	32.6	13.5
(6.4)	(3.2)	(1.7)	23.8	12.9
(4.1)	(-)	(6.7)	35.2	25.2
(4.1)	(-)	(6.8)	28.3	27.9
(-)	(-)	(-)	100.0	-
(18.1)	(0.8)	(4.0)	26.2	25.6
(17.0)	(2.3)	(2.4)	24.1	17.1
(24.7)	(1.2)	(4.3)	22.1	17.0
(7.0)	(7.0)	(2.5)	53.3	7.3
(4.1)	(-)	(6.7)	35.2	25.2

表7 專職計程車
中華民國

項目別	總計			
			計	自有車靠行
總計	100.0	51.2	(100.0)	(76.1)
按有無加入車隊分 ^{***}				
有加入	100.0	50.0	(100.0)	(75.9)
無加入	100.0	50.1	(100.0)	(78.0)
按性別分 ^{***}				
男	100.0	50.0	(100.0)	(76.7)
女	100.0	52.1	(100.0)	(83.7)
按年齡分 ^{***}				
20~未滿30歲	100.0	85.1	(100.0)	(61.0)
30~未滿40歲	100.0	80.5	(100.0)	(80.3)
40~未滿50歲	100.0	67.4	(100.0)	(74.4)
50~未滿60歲	100.0	47.7	(100.0)	(76.5)
60~未滿65歲	100.0	32.0	(100.0)	(81.7)
65歲及以上	100.0	28.2	(100.0)	(76.3)
按教育程度分 ^{***}				
國小及以下	100.0	30.6	(100.0)	(78.1)
國(初)中	100.0	38.8	(100.0)	(82.0)
高中(職)	100.0	54.0	(100.0)	(74.5)
專科	100.0	61.1	(100.0)	(77.7)
大學及以上	100.0	49.3	(100.0)	(79.2)
按工作總年資分 ^{***}				
未滿1年	100.0	58.2	(100.0)	(81.4)
1~未滿2年	100.0	61.6	(100.0)	(87.8)
2~未滿3年	100.0	74.4	(100.0)	(68.9)
3~未滿5年	100.0	71.3	(100.0)	(82.7)
5~未滿7年	100.0	74.8	(100.0)	(75.8)
7~未滿10年	100.0	64.0	(100.0)	(71.9)
10~未滿12年	100.0	54.3	(100.0)	(80.8)
12~未滿15年	100.0	49.1	(100.0)	(68.5)
15~未滿17年	100.0	49.8	(100.0)	(77.3)
17~未滿20年	100.0	42.4	(100.0)	(74.9)
20~未滿25年	100.0	29.9	(100.0)	(81.4)
25~未滿30年	100.0	22.3	(100.0)	(69.0)
30年及以上	100.0	14.7	(100.0)	(80.5)

經營型態 (續)

108年

單位:%

車行車			個人車	合作社
向車行租用	領車行薪水	其他		
(18.9)	(1.1)	(3.8)	25.8	23.0
(20.0)	(0.8)	(3.3)	22.5	27.5
(16.9)	(0.9)	(4.2)	30.0	19.9
(18.7)	(0.9)	(3.8)	26.2	23.8
(14.0)	(-)	(2.4)	27.3	20.6
(39.0)	(-)	(-)	2.6	12.3
(18.5)	(0.8)	(0.4)	3.1	16.4
(23.0)	(1.3)	(1.3)	8.9	23.7
(18.3)	(0.9)	(4.3)	26.7	25.6
(11.6)	(0.3)	(6.4)	42.8	25.2
(13.1)	(0.5)	(10.1)	48.0	23.8
(11.9)	(-)	(10.1)	48.8	20.6
(11.8)	(0.4)	(5.8)	38.4	22.8
(21.5)	(1.3)	(2.6)	23.7	22.3
(17.9)	(0.5)	(3.8)	13.8	25.1
(19.0)	(-)	(1.8)	13.3	37.4
(15.7)	(0.1)	(2.7)	1.6	40.2
(11.0)	(0.4)	(0.8)	4.0	34.5
(27.7)	(2.2)	(1.2)	2.1	23.5
(14.8)	(0.8)	(1.7)	3.6	25.1
(23.3)	(0.2)	(0.6)	5.7	19.5
(25.2)	(1.1)	(1.7)	11.4	24.7
(15.8)	(2.3)	(1.2)	19.3	26.4
(28.1)	(0.2)	(3.3)	24.1	26.8
(20.3)	(-)	(2.4)	23.7	26.5
(15.6)	(2.0)	(7.5)	31.7	25.9
(11.4)	(0.4)	(6.8)	43.0	27.2
(14.2)	(1.5)	(15.3)	60.0	17.8
(5.4)	(-)	(14.1)	74.5	10.8

表8 專職計程車使用燃料情形

中華民國108年底

單位:%

項目別	總計	汽油	柴油	雙燃料
總計	100.0	79.9	4.2	15.9
按居住縣市分***				
臺灣地區	100.0	79.8	4.2	16.0
新北市	100.0	82.3	3.5	14.3
臺北市	100.0	78.1	3.8	18.1
桃園市	100.0	84.1	3.8	12.1
臺中市	100.0	72.3	3.9	23.8
臺南市	100.0	73.4	4.6	22.0
高雄市	100.0	71.0	9.4	19.6
宜蘭縣	100.0	90.2	2.1	7.7
新竹縣	100.0	86.5	5.0	8.6
苗栗縣	100.0	84.5	-	15.5
彰化縣	100.0	91.2	2.0	6.8
南投縣	100.0	90.0	3.8	6.3
雲林縣	100.0	80.3	15.4	4.3
嘉義縣	100.0	82.8	8.3	8.8
屏東縣	100.0	88.4	2.9	8.7
臺東縣	100.0	86.3	11.8	2.0
花蓮縣	100.0	91.9	1.7	6.4
澎湖縣	100.0	95.5	2.9	1.6
基隆市	100.0	90.1	1.9	8.0
新竹市	100.0	83.9	3.4	12.6
嘉義市	100.0	91.3	3.1	5.7
金馬地區	100.0	100.0	-	-
金門縣	100.0	100.0	-	-
連江縣	100.0	100.0	-	-
按居住地區分***				
北部地區	100.0	81.7	3.5	14.7
中部地區	100.0	74.9	3.9	21.2
南部地區	100.0	73.3	7.6	19.1
東部地區	100.0	90.2	4.6	5.1
金馬地區	100.0	100.0	-	-

表9 專職計程車計費方式

中華民國108年

單位:%

項目別	跳錶計費	議價計費	依主管機關公告 之固定起訖點固 定運價計費	多元化計程車 APP預告車資	其他
總計	93.3	10.0	7.0	6.3	0.3
按車籍縣市分					
臺灣地區	93.3	9.9	7.0	6.3	0.3
新北市	94.7	6.0	5.4	5.9	0.4
臺北市	90.0	3.6	5.1	9.8	0.3
桃園市	98.6	4.9	3.8	1.3	-
臺中市	97.7	30.6	9.3	2.0	0.3
臺南市	98.1	18.9	24.4	1.9	0.3
高雄市	93.3	8.5	10.9	4.8	0.3
宜蘭縣	98.5	34.1	4.5	2.3	0.7
新竹縣	99.5	18.8	8.0	-	-
苗栗縣	96.6	22.0	9.7	-	-
彰化縣	90.2	29.9	7.0	2.6	-
南投縣	68.3	59.7	19.6	-	-
雲林縣	96.4	39.1	8.1	-	-
嘉義縣	98.5	25.9	9.2	-	-
屏東縣	92.2	47.6	5.4	-	0.8
臺東縣	93.2	52.7	3.0	-	0.7
花蓮縣	97.5	18.7	3.8	-	1.3
澎湖縣	85.4	33.5	32.0	-	1.1
基隆市	90.0	14.0	3.2	11.4	0.2
新竹市	95.8	17.1	3.4	4.2	-
嘉義市	100.0	14.8	5.5	-	-
金馬地區	95.9	21.7	8.6	-	-
金門縣	98.7	16.5	7.3	-	-
連江縣	70.0	70.0	20.0	-	-
按車籍地區分					
北部地區	92.5	5.6	5.0	7.7	0.3
中部地區	96.3	31.3	9.4	1.9	0.2
南部地區	94.8	13.4	14.6	3.5	0.3
東部地區	96.2	28.9	3.5	-	1.1
金馬地區	95.9	21.7	8.6	-	-

說明：本問項可複選，各欄加總不等於100。

表10 專職計程車

中華民國

項目別	巡迴攬客	無線電叫車(含 衛星派車)	招呼站等候
總計	62.3	50.5	27.3
按車籍縣市分			
臺灣地區	62.4	50.7	27.2
新北市	78.3	42.8	25.9
臺北市	73.1	51.9	25.4
桃園市	52.8	48.4	29.0
臺中市	61.9	45.0	44.6
臺南市	33.0	68.5	15.5
高雄市	30.6	73.5	19.0
宜蘭縣	19.0	28.6	47.8
新竹縣	22.3	73.5	48.8
苗栗縣	11.5	42.3	43.5
彰化縣	38.0	32.0	32.0
南投縣	21.7	15.0	27.5
雲林縣	5.6	26.1	26.8
嘉義縣	27.7	35.5	33.7
屏東縣	15.8	32.4	39.7
臺東縣	6.2	9.2	17.2
花蓮縣	50.0	33.5	38.0
澎湖縣	12.7	6.7	19.4
基隆市	67.7	40.0	28.3
新竹市	23.0	86.4	37.2
嘉義市	22.8	47.2	42.7
金馬地區	23.8	-	56.5
金門縣	24.2	-	55.1
連江縣	20.0	-	70.0
按車籍地區分			
北部地區	71.2	48.4	26.6
中部地區	56.0	42.7	42.8
南部地區	30.3	68.5	19.6
東部地區	36.9	26.2	31.7
金馬地區	23.8	-	56.5
按有無加入車隊分			
有加入	50.4	100.0	20.9
未加入	73.9	-	34.8

說明：本問項可複選，各欄加總不等於100。

營業載客方式

108年

單位:%

定點排班 (不含招呼站)	熟客電話 (手機)叫車	網路資訊平臺 (含APP)叫車	車行等候	其他 (含共乘)
27.3	22.5	17.2	5.0	2.4
27.3	22.4	17.3	5.0	2.3
20.4	15.5	17.1	0.5	1.2
25.6	15.5	21.3	1.1	0.9
26.2	32.8	7.3	12.8	0.8
34.5	21.2	15.5	20.1	6.8
46.0	50.0	12.3	6.6	1.2
26.4	28.3	18.3	6.3	3.9
32.5	41.2	4.7	21.8	2.3
47.3	43.8	21.6	3.5	0.5
44.8	41.7	6.6	12.4	1.0
44.7	36.0	12.7	19.8	7.7
25.1	67.9	7.5	25.1	3.3
31.8	52.9	9.7	32.3	4.5
44.5	54.8	5.9	13.1	1.0
40.4	50.4	4.6	4.1	4.7
51.3	63.4	3.8	21.9	5.7
43.0	55.1	8.8	17.8	0.6
42.0	66.5	2.8	36.5	2.2
26.5	25.4	15.4	0.3	11.5
32.5	25.1	22.1	0.7	2.7
40.4	39.4	6.9	12.0	0.6
42.6	61.2	5.3	2.1	3.2
45.0	59.2	5.9	2.3	2.5
20.0	80.0	-	-	10.0
24.3	18.1	18.3	2.1	1.6
35.3	25.0	14.6	20.2	6.4
33.4	36.5	15.4	7.1	3.0
45.5	57.6	7.3	19.0	2.2
42.6	61.2	5.3	2.1	3.2
23.6	24.3	27.8	2.4	1.4
32.1	21.8	7.4	7.9	3.2

表11 專職計程車購買當時
中華民國

項目別	總計	新車	二手車		
					未滿1年
總計	100.0	70.1	29.9	(100.0)	(4.5)
按車籍縣市分***					
臺灣地區	100.0	70.1	29.9	(100.0)	(4.5)
新北市	100.0	77.2	22.8	(100.0)	(7.0)
臺北市	100.0	64.7	35.3	(100.0)	(3.6)
桃園市	100.0	71.2	28.8	(100.0)	(-)
臺中市	100.0	82.1	17.9	(100.0)	(5.5)
臺南市	100.0	63.9	36.1	(100.0)	(-)
高雄市	100.0	61.7	38.3	(100.0)	(8.0)
宜蘭縣	100.0	70.6	29.4	(100.0)	(2.5)
新竹縣	100.0	81.6	18.4	(100.0)	(5.4)
苗栗縣	100.0	71.0	29.0	(100.0)	(8.2)
彰化縣	100.0	84.6	15.4	(100.0)	(-)
南投縣	100.0	68.2	31.8	(100.0)	(6.0)
雲林縣	100.0	79.0	21.0	(100.0)	(7.8)
嘉義縣	100.0	59.0	41.0	(100.0)	(1.6)
屏東縣	100.0	62.3	37.7	(100.0)	(1.6)
臺東縣	100.0	83.7	16.3	(100.0)	(4.0)
花蓮縣	100.0	62.4	37.6	(100.0)	(5.0)
澎湖縣	100.0	76.5	23.5	(100.0)	(4.6)
基隆市	100.0	65.7	34.3	(100.0)	(2.2)
新竹市	100.0	85.6	14.4	(100.0)	(14.6)
嘉義市	100.0	65.0	35.0	(100.0)	(5.5)
金馬地區	100.0	76.6	23.4	(100.0)	(-)
金門縣	100.0	77.3	22.7	(100.0)	(-)
連江縣	100.0	70.0	30.0	(100.0)	(-)
按車籍地區分***					
北部地區	100.0	70.1	29.9	(100.0)	(4.2)
中部地區	100.0	81.4	18.6	(100.0)	(5.5)
南部地區	100.0	62.6	37.4	(100.0)	(5.3)
東部地區	100.0	68.8	31.2	(100.0)	(4.8)
金馬地區	100.0	76.6	23.4	(100.0)	(-)

為新車或二手車情形

108年

單位：%

購買當時之車齡					
1~未滿3年	3~未滿5年	5~未滿7年	7~未滿10年	10年及以上	平均值(年)
(28.8)	(23.7)	(21.7)	(12.4)	(8.8)	5.0
(28.8)	(23.7)	(21.8)	(12.4)	(8.8)	5.0
(26.6)	(21.0)	(24.1)	(10.6)	(10.7)	5.0
(28.3)	(25.1)	(22.2)	(13.3)	(7.6)	5.0
(36.9)	(28.6)	(13.5)	(11.4)	(9.6)	4.8
(19.1)	(29.1)	(21.2)	(14.9)	(10.2)	5.3
(19.8)	(20.5)	(39.0)	(14.4)	(6.4)	5.5
(37.7)	(21.3)	(17.3)	(7.1)	(8.6)	4.3
(15.4)	(14.6)	(21.2)	(40.8)	(5.5)	6.3
(36.4)	(25.5)	(24.5)	(8.2)	(-)	3.9
(32.1)	(16.4)	(23.9)	(11.9)	(7.5)	4.7
(43.6)	(10.6)	(14.1)	(7.0)	(24.7)	5.7
(30.4)	(9.1)	(21.0)	(21.5)	(12.1)	5.5
(6.1)	(18.4)	(17.9)	(10.1)	(39.7)	7.6
(24.3)	(25.2)	(20.7)	(13.0)	(15.3)	5.7
(14.4)	(19.0)	(28.8)	(9.8)	(26.4)	6.8
(27.6)	(16.2)	(17.2)	(17.8)	(17.2)	5.8
(30.0)	(1.7)	(26.7)	(15.0)	(21.7)	6.2
(37.3)	(20.8)	(21.1)	(4.6)	(11.6)	4.7
(35.0)	(34.7)	(6.3)	(18.2)	(3.6)	4.5
(33.5)	(18.6)	(28.5)	(4.7)	(-)	3.6
(16.2)	(20.6)	(25.2)	(21.4)	(11.2)	5.8
(37.5)	(14.0)	(4.2)	(17.4)	(27.0)	6.3
(42.9)	(16.0)	(-)	(10.3)	(30.9)	6.1
(-)	(-)	(33.3)	(66.7)	(-)	7.7
(28.9)	(24.7)	(21.1)	(12.9)	(8.2)	4.9
(21.3)	(26.4)	(20.9)	(14.5)	(11.6)	5.4
(31.0)	(21.1)	(24.3)	(9.8)	(8.7)	4.8
(29.6)	(3.9)	(25.2)	(15.5)	(21.0)	6.1
(37.5)	(14.0)	(4.2)	(17.4)	(27.0)	6.3

表12 專職計程車

中華民國

項目別	總計	未滿5萬 公里	5萬～未滿 10萬公里	10萬～未滿 15萬公里	15萬～未滿 20萬公里
總計	100.0	25.2	9.6	9.3	9.8
按車籍縣市分***					
臺灣地區	100.0	25.2	9.6	9.3	9.8
新北市	100.0	21.9	9.7	8.5	10.5
臺北市	100.0	28.5	9.5	9.2	10.1
桃園市	100.0	20.5	10.3	9.7	7.7
臺中市	100.0	21.5	7.3	9.4	10.9
臺南市	100.0	28.5	9.0	8.1	5.7
高雄市	100.0	29.6	13.2	10.3	7.9
宜蘭縣	100.0	17.2	8.7	5.2	3.6
新竹縣	100.0	32.1	13.0	13.5	7.9
苗栗縣	100.0	9.8	12.9	11.3	8.2
彰化縣	100.0	15.5	6.4	11.5	12.7
南投縣	100.0	19.0	3.3	7.4	5.8
雲林縣	100.0	13.2	6.7	8.4	6.1
嘉義縣	100.0	17.8	8.8	5.4	4.7
屏東縣	100.0	20.5	7.4	10.7	9.1
臺東縣	100.0	9.9	6.4	9.5	27.8
花蓮縣	100.0	11.8	5.0	16.3	13.1
澎湖縣	100.0	27.0	8.6	13.1	13.5
基隆市	100.0	26.3	7.2	10.8	12.0
新竹市	100.0	24.7	11.6	14.2	12.9
嘉義市	100.0	29.2	6.6	5.5	5.9
金馬地區	100.0	29.9	16.2	16.7	8.5
金門縣	100.0	28.8	17.9	14.2	7.3
連江縣	100.0	40.0	-	40.0	20.0
按車籍地區分***					
北部地區	100.0	25.4	9.6	9.1	10.1
中部地區	100.0	20.4	7.3	9.6	10.7
南部地區	100.0	28.7	11.5	9.5	7.3
東部地區	100.0	11.3	5.4	14.2	17.6
金馬地區	100.0	29.9	16.2	16.7	8.5

已行駛公里數

108年底

單位:%

20萬~未滿 25萬公里	25萬~未滿 30萬公里	30萬~未滿 35萬公里	35萬~未滿 40萬公里	40萬公里 及以上	平均值 (萬公里)
9.5	8.4	8.4	6.2	13.5	24.9
9.5	8.5	8.5	6.2	13.5	24.9
11.7	7.3	9.5	6.1	14.8	25.4
8.4	8.5	8.6	5.5	11.6	23.9
8.9	13.1	11.9	6.2	11.7	23.9
10.3	9.0	7.7	8.1	15.8	27.0
7.7	4.8	5.9	5.9	24.4	30.3
6.3	7.8	7.0	5.2	12.7	23.2
16.7	10.4	10.1	11.1	17.1	29.6
7.2	10.3	4.9	3.5	7.6	20.5
10.9	9.5	8.6	9.7	19.0	26.7
14.5	10.6	5.4	7.0	16.6	27.1
10.6	4.0	5.7	8.2	35.9	34.8
12.8	17.8	6.1	5.2	23.9	29.8
15.4	8.4	7.1	10.7	21.8	30.6
7.6	9.7	10.4	9.7	14.8	27.5
8.1	5.8	2.9	24.4	5.2	23.8
7.5	10.0	10.6	17.5	8.1	25.8
6.5	8.7	9.2	3.8	9.7	22.9
14.8	10.4	4.4	5.2	8.8	22.9
6.7	8.8	7.4	5.4	8.1	21.6
7.5	8.5	9.8	5.8	21.2	30.9
8.9	5.4	3.2	2.3	8.9	18.7
9.8	6.0	3.6	2.5	9.8	19.0
-	-	-	-	-	14.7
9.9	8.7	9.0	5.8	12.5	24.4
10.7	9.2	7.4	8.0	16.7	27.3
7.0	7.0	6.9	5.6	16.5	25.7
7.7	8.7	8.3	19.6	7.2	25.2
8.9	5.4	3.2	2.3	8.9	18.7

表12 專職計程車

中華民國

項目別	總計	未滿5萬 公里	5萬~未滿 10萬公里	10萬~未滿 15萬公里	15萬~未滿 20萬公里
總計	100.0	25.2	9.6	9.3	9.8
按經營形態分^{***}					
個人車	100.0	18.9	10.8	10.9	11.3
車行車	100.0	26.9	8.8	8.4	9.0
運輸合作社車	100.0	28.5	10.1	9.6	9.9
按排氣量分^{***}					
未滿1,400cc	100.0	74.7	10.5	3.8	5.9
1,400cc~未滿1,500cc	100.0	53.1	9.4	9.8	4.4
1,500cc~未滿1,600cc	100.0	26.9	5.8	7.5	7.7
1,600cc~未滿1,800cc	100.0	35.2	13.3	10.1	8.1
1,800cc~未滿2,000cc	100.0	14.0	7.4	8.7	11.8
2,000cc及以上	100.0	40.3	11.7	11.4	7.7
按出廠年份分^{***}					
2019年	100.0	100.0	-	-	-
2018年	100.0	66.9	32.1	0.6	0.3
2017年	100.0	34.0	39.5	20.7	4.6
2016年	100.0	16.0	15.8	29.7	24.3
2015年	100.0	16.3	8.1	16.3	24.0
2014年	100.0	14.5	4.7	10.4	16.1
2013年	100.0	7.4	2.3	5.8	11.8
2012年	100.0	5.7	1.1	5.3	7.6
2011年	100.0	3.9	1.4	3.8	4.6
2010年	100.0	4.0	1.2	4.3	4.7
2009年	100.0	3.2	2.2	4.5	6.4
2008年	100.0	1.0	1.5	2.1	5.4
2007年	100.0	1.1	1.8	3.5	8.1
2006年	100.0	4.9	1.1	1.6	6.4
2005年及以前	100.0	6.1	0.2	3.0	4.5

已行駛公里數 (續)

108年底

單位:%

20萬~未滿 25萬公里	25萬~未滿 30萬公里	30萬~未滿 35萬公里	35萬~未滿 40萬公里	40萬公里及 以上	平均值 (萬公里)
9.5	8.4	8.4	6.2	13.5	24.9
10.3	8.2	9.1	6.4	14.0	24.5
9.0	8.6	9.0	6.5	13.9	25.8
9.7	8.4	6.4	5.4	12.0	23.4
-	3.1	-	-	2.0	14.5
6.0	3.5	4.9	3.8	5.1	14.0
8.9	7.7	8.6	4.6	22.3	29.6
7.0	6.8	5.7	4.2	9.5	21.2
12.3	10.1	11.1	8.2	16.4	27.3
4.7	7.3	4.7	4.4	7.7	20.7
-	-	-	-	-	0.1
-	-	0.1	-	-	4.9
0.4	0.5	-	0.3	-	8.6
9.8	3.0	1.2	0.1	-	14.4
18.6	8.7	5.2	1.4	1.5	19.2
21.3	13.7	12.1	4.3	3.0	22.9
15.3	21.6	17.6	9.0	9.1	27.8
12.7	20.0	12.9	12.9	21.8	31.2
9.7	12.8	21.2	18.8	23.9	34.0
5.5	10.5	19.2	16.0	34.5	36.2
4.3	10.7	11.2	15.8	41.8	37.7
7.4	8.9	15.4	16.8	41.5	37.8
11.4	9.5	16.8	8.6	39.2	37.1
10.3	6.3	7.2	13.1	49.0	40.0
9.4	6.2	10.5	9.8	50.2	43.3

表13 專職計程車
中華民國

項目別	總計	未滿50 公里	50~未滿 100公里	100~未滿 130公里
總計	100.0	4.9	18.6	21.9
按車籍縣市分***				
臺灣地區	100.0	4.8	18.5	21.9
新北市	100.0	2.8	15.2	25.3
臺北市	100.0	4.8	12.3	20.4
桃園市	100.0	2.6	24.4	20.1
臺中市	100.0	4.2	16.8	22.2
臺南市	100.0	7.7	18.3	22.9
高雄市	100.0	6.0	33.3	18.3
宜蘭縣	100.0	7.3	42.7	26.4
新竹縣	100.0	8.6	29.6	21.5
苗栗縣	100.0	10.1	48.7	19.8
彰化縣	100.0	12.6	35.2	24.4
南投縣	100.0	9.9	35.9	23.0
雲林縣	100.0	14.0	28.0	23.0
嘉義縣	100.0	6.9	48.1	23.9
屏東縣	100.0	16.9	46.5	17.1
臺東縣	100.0	14.7	43.5	33.0
花蓮縣	100.0	16.9	51.3	17.5
澎湖縣	100.0	13.7	45.9	23.3
基隆市	100.0	2.8	15.5	25.2
新竹市	100.0	8.2	25.8	22.5
嘉義市	100.0	6.9	38.8	27.9
金馬地區	100.0	23.7	37.8	15.9
金門縣	100.0	23.0	38.7	15.5
連江縣	100.0	30.0	30.0	20.0
按車籍地區分***				
北部地區	100.0	4.0	15.1	22.3
中部地區	100.0	5.4	20.0	22.3
南部地區	100.0	7.0	30.1	20.0
東部地區	100.0	16.2	48.9	22.2
金馬地區	100.0	23.7	37.8	15.9
按有無加入車隊分***				
有加入	100.0	3.7	15.3	19.0
未加入	100.0	6.0	21.9	24.9

每天行駛公里數

108年

單位:%

130~未滿 160公里	160~未滿 190公里	190~未滿 220公里	220~未滿 250公里	250公里 及以上	平均值 (公里)
23.5	15.1	9.7	5.0	1.3	136.4
23.5	15.2	9.8	5.0	1.3	136.5
24.1	16.3	9.6	5.3	1.5	141.1
27.3	16.1	11.2	6.6	1.3	144.0
19.6	19.8	6.8	5.9	0.7	135.3
31.6	11.2	10.6	2.3	1.2	135.0
13.5	7.5	23.3	5.1	1.7	138.9
20.0	14.8	4.9	2.3	0.3	119.1
10.5	8.0	2.8	2.3	-	104.5
15.6	12.2	2.2	8.6	1.7	123.1
11.0	5.6	1.1	2.2	1.6	99.0
14.5	6.9	2.4	1.4	2.6	106.3
13.1	10.7	3.3	3.3	0.8	110.5
17.3	7.6	5.3	2.0	2.9	112.4
9.8	7.2	2.3	1.4	0.4	101.2
7.7	4.6	4.8	1.2	1.2	94.1
4.5	-	3.5	-	0.9	90.2
4.4	1.2	1.9	1.3	5.6	93.0
7.7	7.2	2.2	-	-	92.9
17.1	28.4	6.4	3.8	0.9	140.8
13.5	8.8	12.3	6.2	2.7	131.2
5.7	9.6	4.8	5.5	0.8	113.1
13.8	6.6	1.1	1.1	-	89.0
13.1	7.3	1.2	1.3	-	89.8
20.0	-	-	-	-	82.0
24.6	16.8	9.9	5.9	1.3	141.4
28.8	10.6	9.3	2.3	1.4	130.4
17.0	12.1	10.0	3.1	0.8	123.1
4.4	0.9	2.3	0.9	4.2	92.2
13.8	6.6	1.1	1.1	-	89.0
24.2	17.2	13.1	5.8	1.7	145.0
22.7	13.1	6.4	4.2	0.8	127.8

表13 專職計程車
中華民國

項目別	總計	未滿50 公里	50~未滿 100公里	100~未滿 130公里
總計	100.0	4.9	18.6	21.9
按每天營業總收入分***				
未滿400元	100.0	36.0	27.3	13.0
400~未滿600元	100.0	25.6	49.2	9.4
600~未滿800元	100.0	13.9	45.3	26.9
800~未滿1,000元	100.0	14.2	31.0	27.0
1,000~未滿1,200元	100.0	5.7	34.0	25.6
1,200~未滿1,400元	100.0	2.3	40.4	27.8
1,400~未滿1,600元	100.0	3.6	20.4	29.4
1,600~未滿1,800元	100.0	2.3	15.7	30.8
1,800~未滿2,000元	100.0	1.6	8.5	22.7
2,000~未滿2,200元	100.0	1.5	5.4	13.6
2,200~未滿2,400元	100.0	0.3	2.8	19.4
2,400~未滿2,600元	100.0	0.6	3.3	12.4
2,600~未滿3000元	100.0	1.7	1.9	12.4
3,000元及以上	100.0	0.9	3.6	10.8
按空繞行駛里程分***				
未滿20公里	100.0	9.2	25.4	23.5
20~未滿40公里	100.0	7.2	24.9	25.1
40~未滿60公里	100.0	-	15.8	27.6
60~未滿80公里	100.0	-	8.0	15.4
80~未滿100公里	100.0	-	-	10.6
100~未滿120公里	100.0	-	-	-
120~未滿140公里	100.0	-	-	-
140公里及以上	100.0	-	-	-
按每天載客趟數分***				
未滿7趟	100.0	16.4	44.0	21.0
7~未滿13趟	100.0	4.6	22.4	25.9
13~未滿19趟	100.0	1.5	7.2	19.6
19~未滿25趟	100.0	0.9	3.7	13.7
25~未滿31趟	100.0	-	1.4	3.6
31趟及以上	100.0	-	-	21.1

每天行駛公里數（續）

108年

單位：%

130～未滿 160公里	160～未滿 190公里	190～未滿 220公里	220～未滿 250公里	250公里 及以上	平均值 (公里)
23.5	15.1	9.7	5.0	1.3	136.4
10.3	-	2.7	9.9	0.8	90.2
8.2	4.1	1.1	1.9	0.4	81.4
7.6	2.2	1.2	1.3	1.6	92.9
18.1	4.3	2.3	2.4	0.7	104.0
22.6	8.5	2.7	0.7	0.3	112.5
15.5	6.5	5.3	1.7	0.5	112.8
24.0	15.6	4.6	2.1	0.3	127.5
24.5	16.9	8.5	0.8	0.4	133.4
21.9	27.9	12.2	3.5	1.7	151.3
35.8	18.7	12.7	11.4	0.9	160.0
32.4	23.3	14.9	6.0	0.7	159.2
29.8	23.3	19.0	10.8	0.8	167.3
21.9	23.3	23.4	13.3	2.2	173.9
12.8	22.2	26.1	15.8	7.8	187.6
17.0	15.2	5.7	3.2	1.0	121.3
18.3	13.9	6.3	3.7	0.7	123.9
29.5	11.4	10.8	4.3	0.7	140.4
36.9	21.2	14.2	3.8	0.5	153.8
18.9	24.9	35.3	9.1	1.2	180.3
19.5	23.3	24.0	29.1	4.1	197.4
-	32.4	27.5	20.6	19.5	214.3
-	-	6.2	71.7	22.2	257.8
8.1	4.5	2.0	2.2	1.7	95.7
20.9	13.0	8.1	4.4	0.7	129.9
31.0	21.4	12.7	5.4	1.2	152.8
20.7	26.8	22.2	10.3	1.7	170.5
34.1	17.6	16.7	18.6	7.9	187.5
7.3	14.1	6.5	17.5	33.4	202.7

表14 專職計程車
中華民國

項目別	總計	0天	1~2天
總計	100.0	10.0	22.5
按車籍縣市分***			
臺灣地區	100.0	10.0	22.5
新北市	100.0	7.2	20.7
臺北市	100.0	9.7	19.5
桃園市	100.0	10.8	22.8
臺中市	100.0	6.9	26.6
臺南市	100.0	11.8	33.5
高雄市	100.0	15.6	24.9
宜蘭縣	100.0	10.6	20.7
新竹縣	100.0	10.6	25.8
苗栗縣	100.0	17.2	24.2
彰化縣	100.0	15.9	20.9
南投縣	100.0	21.1	27.1
雲林縣	100.0	14.5	24.6
嘉義縣	100.0	18.2	32.1
屏東縣	100.0	22.8	31.3
臺東縣	100.0	18.3	57.6
花蓮縣	100.0	25.3	20.3
澎湖縣	100.0	26.9	29.9
基隆市	100.0	7.5	23.3
新竹市	100.0	5.4	30.5
嘉義市	100.0	9.9	30.9
金馬地區	100.0	23.4	16.1
金門縣	100.0	22.7	17.8
連江縣	100.0	30.0	-
按車籍地區分***			
北部地區	100.0	8.8	20.6
中部地區	100.0	8.4	26.1
南部地區	100.0	14.7	27.9
東部地區	100.0	23.2	31.6
金馬地區	100.0	23.4	16.1

駕駛人每月休息天數

108年

單位:%

3~4天	5~6天	7~8天	9天及以上	平均值(天)
30.4	20.9	13.4	2.7	3.9
30.5	20.9	13.4	2.7	3.9
34.9	19.3	14.7	3.1	4.1
30.6	22.3	15.1	2.7	4.1
30.2	14.9	18.5	2.8	4.0
23.6	28.2	13.2	1.3	3.9
33.5	10.7	8.1	2.5	3.2
25.1	25.2	7.3	1.9	3.4
37.7	22.8	4.6	3.6	3.8
31.2	19.1	8.5	4.7	3.8
23.4	15.4	17.6	2.2	3.6
17.4	30.7	13.6	1.5	3.8
24.2	5.7	15.1	6.8	3.5
27.7	16.7	9.6	7.0	3.8
27.2	14.4	7.1	1.1	2.9
20.2	11.2	9.3	5.1	3.2
8.9	6.8	5.2	3.2	2.3
27.2	13.9	5.7	7.6	3.4
26.6	5.6	7.5	3.4	2.7
37.5	19.0	10.1	2.6	3.8
23.1	19.6	17.1	4.1	4.1
35.5	9.7	8.5	5.5	3.5
21.7	19.0	13.1	6.7	3.9
21.9	17.8	12.4	7.5	3.9
20.0	30.0	20.0	-	3.9
32.3	20.5	14.9	2.9	4.1
23.3	27.1	13.4	1.6	3.9
27.7	19.7	7.6	2.3	3.3
21.7	11.7	5.5	6.3	3.1
21.7	19.0	13.1	6.7	3.9

表14 專職計程車
中華民國

項目別	總計	0天	1~2天
總計	100.0	10.0	22.5
按每天營業總收入分***			
未滿400元	100.0	26.7	5.5
400~未滿600元	100.0	10.1	24.4
600~未滿800元	100.0	15.3	24.7
800~未滿1,000元	100.0	7.9	19.8
1,000~未滿1,200元	100.0	9.7	20.2
1,200~未滿1,400元	100.0	10.8	22.1
1,400~未滿1,600元	100.0	11.5	17.9
1,600~未滿1,800元	100.0	6.6	22.1
1,800~未滿2,000元	100.0	8.6	28.9
2,000~未滿2,200元	100.0	15.3	16.9
2,200~未滿2,400元	100.0	7.5	27.2
2,400~未滿2,600元	100.0	5.1	25.1
2,600~未滿3000元	100.0	9.2	23.5
3,000元及以上	100.0	9.0	23.8
按年齡分***			
20~未滿30歲	100.0	15.7	29.4
30~未滿40歲	100.0	4.0	20.1
40~未滿50歲	100.0	8.8	21.3
50~未滿60歲	100.0	10.5	24.2
60~未滿65歲	100.0	12.0	20.5
65歲及以上	100.0	10.9	20.7
按工作總年資分***			
未滿2年	100.0	4.8	19.9
2~未滿5年	100.0	6.5	23.8
5~未滿10年	100.0	11.9	16.8
10~未滿15年	100.0	9.1	20.6
15~未滿20年	100.0	8.8	27.1
20~未滿25年	100.0	10.8	27.0
25~未滿30年	100.0	16.6	21.2
30年及以上	100.0	12.8	23.5

駕駛人每月休息天數 (續)

108年				單位:%
3~4天	5~6天	7~8天	9天及以上	平均值(天)
30.4	20.9	13.4	2.7	3.9
25.0	6.4	15.4	20.9	5.4
17.4	11.3	24.4	12.4	5.2
23.5	17.0	14.8	4.6	3.8
28.7	20.8	18.2	4.6	4.4
32.9	21.6	12.1	3.5	4.0
23.1	28.7	12.9	2.5	4.0
27.3	18.6	21.7	3.0	4.2
30.8	21.5	17.0	2.1	4.1
35.3	14.7	11.1	1.4	3.5
25.0	33.7	8.0	1.0	3.7
35.4	18.6	10.3	1.1	3.6
41.5	19.2	8.0	1.1	3.6
40.4	17.9	8.3	0.7	3.5
31.3	23.2	11.2	1.5	3.7
23.8	19.2	10.6	1.3	3.3
31.1	29.5	13.4	1.9	4.3
35.5	19.7	13.3	1.4	3.8
30.4	20.6	11.9	2.3	3.7
28.8	20.5	14.6	3.6	4.0
26.8	21.2	15.6	4.8	4.2
33.0	23.8	16.8	1.8	4.3
25.4	28.7	14.3	1.2	4.0
35.4	21.8	12.6	1.6	3.8
33.2	21.1	12.8	3.3	4.0
33.3	17.2	10.6	3.0	3.7
28.0	19.3	11.5	3.4	3.7
28.2	16.7	13.4	4.0	3.7
27.3	16.8	15.1	4.5	3.9

表15 專職計程車駕駛人

中華民國

項目別	晚上12時 ~早上4時	早上4時 ~早上6時	早上6時 ~早上8時	早上8時 ~早上10時	早上10時 ~中午12時
總計	10.2	10.3	31.2	62.6	58.3
按車籍縣市分					
臺灣地區	10.2	10.3	31.2	62.5	58.3
新北市	11.2	9.4	28.7	57.4	55.2
臺北市	10.1	9.6	30.2	64.9	57.6
桃園市	7.1	13.3	42.3	59.8	57.0
臺中市	10.5	13.8	32.3	67.9	70.7
臺南市	14.5	10.9	30.3	61.9	56.5
高雄市	13.1	13.4	30.9	61.3	56.3
宜蘭縣	8.3	8.4	30.2	59.4	44.9
新竹縣	1.9	4.8	38.2	77.4	67.0
苗栗縣	4.6	12.8	34.4	64.0	65.7
彰化縣	1.0	5.6	29.5	64.8	60.2
南投縣	9.2	9.2	33.6	67.3	64.7
雲林縣	1.3	2.0	23.7	75.3	65.0
嘉義縣	7.8	7.2	38.0	71.4	74.3
屏東縣	7.3	11.8	32.5	62.9	57.2
臺東縣	3.8	5.5	37.6	67.1	40.3
花蓮縣	2.7	4.0	35.4	70.6	68.7
澎湖縣	7.8	5.0	42.8	69.8	56.3
基隆市	6.1	7.2	32.1	58.8	60.8
新竹市	4.8	7.6	35.0	63.0	58.2
嘉義市	1.9	3.3	35.7	72.4	78.7
金馬地區	3.2	7.4	44.9	70.1	60.5
金門縣	3.5	8.1	43.3	69.0	61.6
連江縣	-	-	60.0	80.0	50.0
按車籍地區分					
北部地區	9.9	9.7	31.0	61.7	56.9
中部地區	9.4	12.8	32.0	67.7	69.5
南部地區	12.8	12.1	31.3	62.2	57.4
東部地區	3.0	4.5	36.1	69.5	59.8
金馬地區	3.2	7.4	44.9	70.1	60.5

說明：本問項可複選，各欄加總不等於100。

平時營業主要時段

108年

單位:%

中午12時 ~下午2時	下午2時 ~下午4時	下午4時 ~晚上6時	晚上6時 ~晚上8時	晚上8時 ~晚上10時	晚上10時 ~晚上12時
46.5	54.9	59.4	52.1	36.8	22.3
46.4	54.9	59.4	52.2	36.8	22.3
44.2	51.4	55.1	47.8	35.3	23.2
42.8	55.7	60.0	54.9	37.8	23.3
46.7	49.1	55.9	50.7	35.6	21.0
64.8	70.8	70.8	55.7	37.6	21.7
49.7	51.9	56.0	59.1	42.3	22.9
41.9	51.3	60.8	48.8	38.3	21.8
40.6	41.3	46.7	44.4	29.6	23.1
56.2	69.7	71.6	49.5	33.6	14.2
42.7	57.4	52.4	41.5	22.3	14.3
48.2	56.9	57.6	40.9	31.9	15.7
37.9	53.1	57.3	42.1	32.0	18.4
56.9	63.3	60.1	36.8	29.9	7.4
63.6	70.5	73.3	57.5	35.5	17.6
39.5	52.5	53.0	39.4	30.6	16.3
52.7	56.4	34.2	39.8	34.7	8.0
62.7	69.4	70.0	57.4	35.4	20.7
53.5	56.3	63.7	58.7	26.3	20.3
51.6	45.7	60.0	55.8	37.2	20.9
50.6	56.9	58.8	54.0	28.7	21.3
59.0	62.3	70.3	47.8	28.8	16.4
56.1	68.0	56.0	39.5	17.1	2.3
58.9	71.0	57.7	38.3	17.9	2.5
30.0	40.0	40.0	50.0	10.0	0.0
44.2	53.2	58.0	52.1	36.5	22.8
62.0	68.7	68.7	53.4	36.4	20.7
45.2	52.3	59.8	51.7	38.7	21.7
59.6	65.3	58.8	51.9	35.2	16.7
56.1	68.0	56.0	39.5	17.1	2.3

表16 專職計程車駕駛人

中華民國

項目別	總計	未滿4小時	4~未滿 6小時	6~未滿 8小時
總計	100.0	2.0	4.6	15.5
按車籍縣市分***				
臺灣地區	100.0	2.0	4.6	15.4
新北市	100.0	1.9	5.5	16.0
臺北市	100.0	1.5	4.1	15.8
桃園市	100.0	1.1	2.7	9.3
臺中市	100.0	1.4	4.8	24.1
臺南市	100.0	0.7	2.3	13.0
高雄市	100.0	5.8	4.7	10.6
宜蘭縣	100.0	3.8	5.3	13.7
新竹縣	100.0	3.0	4.0	10.5
苗栗縣	100.0	1.1	6.2	17.0
彰化縣	100.0	2.9	4.3	21.2
南投縣	100.0	0.8	8.9	15.6
雲林縣	100.0	7.5	8.0	16.8
嘉義縣	100.0	2.6	8.8	20.9
屏東縣	100.0	4.0	5.5	20.2
臺東縣	100.0	1.6	2.7	8.8
花蓮縣	100.0	1.3	7.0	6.3
澎湖縣	100.0	-	7.9	18.7
基隆市	100.0	1.5	6.7	16.4
新竹市	100.0	1.4	4.1	18.5
嘉義市	100.0	4.3	5.1	10.0
金馬地區	100.0	2.1	12.7	25.6
金門縣	100.0	1.3	10.8	27.3
連江縣	100.0	10.0	30.0	10.0
按車籍地區分***				
北部地區	100.0	1.6	4.6	15.3
中部地區	100.0	1.6	5.0	23.3
南部地區	100.0	4.1	4.2	11.8
東部地區	100.0	1.4	5.7	7.1
金馬地區	100.0	2.1	12.7	25.6
按有無加入車隊分***				
有加入	100.0	1.5	2.8	12.0
未加入	100.0	2.5	6.4	18.9

每天營業時數

108年

單位:%

8~未滿 10小時	10~未滿 12小時	12~未滿 14小時	14小時 及以上	平均值 (小時)
31.5	33.0	11.5	2.0	9.6
31.5	33.0	11.5	2.0	9.6
34.7	31.0	9.0	2.0	9.4
31.9	31.7	13.0	2.1	9.7
28.9	41.5	13.8	2.8	10.2
34.2	25.4	8.8	1.3	9.2
30.4	36.0	13.5	4.0	10.2
22.8	42.7	12.2	1.2	9.6
28.4	37.6	11.3	-	9.5
26.7	35.9	16.7	3.2	10.0
32.5	28.9	12.2	2.2	9.5
36.6	22.6	9.3	3.2	9.2
34.9	23.2	13.2	3.3	9.5
25.4	28.1	9.7	4.5	9.1
29.0	29.0	8.3	1.4	9.0
30.5	26.9	8.1	4.9	9.2
20.7	53.2	8.0	5.0	10.3
31.0	34.2	19.0	1.3	10.0
34.9	26.6	9.6	2.2	9.4
33.0	34.8	7.2	0.5	9.3
25.1	27.1	20.5	3.4	10.0
29.5	37.9	12.4	0.8	9.6
33.9	22.5	3.2	-	8.4
34.3	22.7	3.5	-	8.5
30.0	20.0	-	-	7.3
32.5	32.5	11.6	2.0	9.6
34.2	25.3	9.1	1.6	9.2
25.7	39.7	12.4	2.1	9.7
27.9	40.0	15.7	2.4	10.1
33.9	22.5	3.2	-	8.4
32.4	35.4	14.0	1.9	9.9
30.5	30.6	9.0	2.1	9.3

表16 專職計程車駕駛人
中華民國

項目別	總計	未滿4小時	4~未滿 6小時	6~未滿 8小時
總計	100.0	2.0	4.6	15.5
按經營形態分***				
個人車	100.0	2.0	6.7	19.6
車行車	100.0	2.0	3.5	14.1
運輸合作社車	100.0	1.4	4.4	14.0
按每天營業總收入分***				
未滿400元	100.0	33.6	9.2	10.7
400~未滿600元	100.0	13.4	21.3	26.9
600~未滿800元	100.0	4.1	18.5	29.9
800~未滿1,000元	100.0	4.1	11.6	29.7
1,000~未滿1,200元	100.0	2.2	7.8	24.5
1,200~未滿1,400元	100.0	0.6	4.3	18.9
1,400~未滿1,600元	100.0	1.7	3.8	17.0
1,600~未滿1,800元	100.0	0.3	2.0	16.7
1,800~未滿2,000元	100.0	0.6	0.9	11.4
2,000~未滿2,200元	100.0	0.5	0.8	5.5
2,200~未滿2,400元	100.0	0.4	0.7	6.8
2,400~未滿2,600元	100.0	-	1.2	11.3
2,600~未滿3,000元	100.0	0.8	0.3	8.8
3,000元及以上	100.0	0.4	0.6	2.3
按性別分***				
男	100.0	1.9	4.4	15.4
女	100.0	1.4	7.0	18.9
按年齡分***				
20~未滿30歲	100.0	5.1	9.1	20.1
30~未滿40歲	100.0	3.0	4.7	17.0
40~未滿50歲	100.0	1.9	2.6	11.9
50~未滿60歲	100.0	1.4	3.6	11.3
60~未滿65歲	100.0	1.2	5.1	20.1
65歲及以上	100.0	3.1	8.5	24.3

每天營業時數 (續)

108年

單位:%

8~未滿 10小時	10~未滿 12小時	12~未滿 14小時	14小時 及以上	平均值 (小時)
31.5	33.0	11.5	2.0	9.6
32.8	29.2	8.2	1.4	9.2
30.0	36.1	12.1	2.1	9.8
33.5	31.8	12.5	2.5	9.7
33.9	7.3	3.7	1.5	6.5
19.1	12.6	3.9	2.9	7.3
26.3	17.5	3.2	0.5	7.9
33.7	13.0	6.3	1.7	8.3
30.0	26.3	7.9	1.4	9.0
32.9	31.1	11.9	0.3	9.5
41.3	28.4	6.2	1.4	9.3
37.7	33.8	8.6	0.9	9.6
27.2	46.7	10.7	2.4	10.2
41.1	38.6	10.0	3.6	10.2
27.5	44.8	16.8	2.9	10.6
26.2	37.2	22.1	2.1	10.5
25.3	46.9	15.2	2.6	10.5
17.8	45.3	29.0	4.5	11.3
31.6	33.6	11.2	2.0	9.6
31.3	24.3	12.4	4.6	9.5
29.6	25.2	10.4	0.5	8.8
30.8	31.8	10.8	1.8	9.4
25.8	38.7	16.4	2.7	10.1
30.6	37.8	12.8	2.5	10.0
36.2	28.9	7.3	1.3	9.3
37.2	21.0	4.8	1.2	8.6

表17 專職計程車

中華民國

項目別	總計	未滿 半小時	半小時~未滿 1小時	1~未滿 2小時	2~未滿 3小時
總計	100.0	3.8	19.4	16.8	16.4
按車籍縣市分***					
臺灣地區	100.0	3.8	19.4	16.8	16.4
新北市	100.0	3.6	22.9	18.1	14.0
臺北市	100.0	4.4	23.6	16.5	15.6
桃園市	100.0	0.5	26.7	18.7	13.9
臺中市	100.0	1.6	9.8	14.6	25.2
臺南市	100.0	0.4	8.3	18.0	29.2
高雄市	100.0	9.2	12.8	15.7	12.8
宜蘭縣	100.0	2.5	11.4	36.4	11.9
新竹縣	100.0	0.5	10.6	23.3	4.4
苗栗縣	100.0	-	6.5	19.4	18.7
彰化縣	100.0	0.5	7.9	26.2	20.1
南投縣	100.0	2.6	5.2	16.0	15.1
雲林縣	100.0	6.2	4.7	14.5	16.8
嘉義縣	100.0	0.5	5.1	22.8	28.0
屏東縣	100.0	-	5.2	13.1	22.6
臺東縣	100.0	-	2.3	6.3	8.5
花蓮縣	100.0	-	9.5	13.4	9.5
澎湖縣	100.0	-	4.0	13.8	16.1
基隆市	100.0	3.9	22.9	12.0	17.9
新竹市	100.0	1.4	15.8	9.6	12.5
嘉義市	100.0	4.3	0.6	10.3	32.3
金馬地區	100.0	2.1	2.1	8.8	20.6
金門縣	100.0	2.3	1.2	9.7	16.1
連江縣	100.0	-	11.1	-	66.7
按車籍地區分***					
北部地區	100.0	3.7	23.3	17.2	14.9
中部地區	100.0	1.6	9.3	15.7	24.1
南部地區	100.0	6.0	10.7	16.3	18.6
東部地區	100.0	-	7.4	11.2	9.2
金馬地區	100.0	2.1	2.1	8.8	20.6
按有無加入車隊分***					
有加入	100.0	4.0	20.0	16.1	14.7
未加入	100.0	3.5	18.1	16.9	18.8

每天空車時數

108年

單位:%

3~未滿 4小時	4~未滿 5小時	5~未滿 6小時	6~未滿 7小時	7小時 及以上	平均值 (小時)
16.4	12.8	6.0	4.8	3.7	2.9
16.4	12.8	6.0	4.8	3.7	2.9
16.2	12.0	6.0	4.8	2.5	2.7
15.3	12.4	5.3	3.5	3.3	2.7
11.8	10.1	7.8	7.1	3.3	2.9
26.5	10.6	5.0	4.4	2.2	3.1
15.6	12.6	5.6	4.2	6.1	3.3
14.7	20.0	5.5	5.0	4.2	3.1
8.1	14.1	9.8	0.7	5.2	2.8
20.1	10.8	11.5	12.5	6.1	3.7
18.5	13.9	8.5	6.3	8.2	3.6
11.9	9.1	12.9	7.3	4.2	3.3
22.1	9.3	13.6	11.9	4.3	3.7
27.4	12.5	7.2	6.4	4.1	3.4
15.1	11.9	5.1	4.1	7.4	3.3
24.5	11.1	10.2	7.1	6.2	3.7
13.9	5.4	26.6	6.2	30.8	5.4
12.1	10.2	10.8	16.6	17.9	4.5
35.2	15.4	5.1	6.9	3.4	3.6
18.1	13.4	3.8	5.0	2.9	2.8
13.1	16.5	10.4	8.2	12.5	3.9
18.8	5.3	2.5	21.1	4.8	3.8
23.1	25.4	6.6	7.8	3.4	3.7
24.3	26.8	7.2	8.5	3.8	3.9
11.1	11.1	-	-	-	2.6
15.3	12.2	5.8	4.4	3.2	2.8
25.1	10.6	6.0	4.9	2.7	3.1
15.6	17.0	5.6	5.4	4.9	3.2
12.6	8.8	15.5	13.5	21.7	4.8
23.1	25.4	6.6	7.8	3.4	3.7
15.8	14.4	6.0	5.7	3.4	2.9
17.4	11.5	6.0	4.0	3.9	2.9

表18 專職計程車

中華民國

項目別	總計	未滿10公里	10~未滿 20公里	20~未滿 40公里	40~未滿 60公里
總計	100.0	12.6	22.9	20.7	20.3
按車籍縣市分***					
臺灣地區	100.0	12.6	22.9	20.7	20.3
新北市	100.0	12.1	24.3	20.5	18.4
臺北市	100.0	12.7	22.2	20.5	19.7
桃園市	100.0	21.3	27.0	18.1	13.1
臺中市	100.0	6.5	12.6	20.6	38.0
臺南市	100.0	10.7	18.5	23.5	24.4
高雄市	100.0	12.6	31.5	19.9	14.3
宜蘭縣	100.0	18.3	33.8	25.4	12.4
新竹縣	100.0	13.1	23.0	24.7	17.4
苗栗縣	100.0	15.7	30.6	19.9	17.1
彰化縣	100.0	13.3	28.3	27.8	16.2
南投縣	100.0	12.5	28.5	25.8	11.9
雲林縣	100.0	19.5	10.7	14.0	37.2
嘉義縣	100.0	15.2	27.7	29.1	10.9
屏東縣	100.0	22.2	19.6	20.9	20.6
臺東縣	100.0	6.2	15.4	15.8	50.8
花蓮縣	100.0	13.4	28.2	25.5	14.8
澎湖縣	100.0	12.9	28.4	19.2	26.5
基隆市	100.0	16.5	18.8	20.6	22.3
新竹市	100.0	6.4	14.3	24.9	23.7
嘉義市	100.0	8.6	16.7	33.1	9.2
金馬地區	100.0	21.0	27.1	19.1	17.4
金門縣	100.0	19.7	26.4	20.0	16.9
連江縣	100.0	33.3	33.3	11.1	22.2
按車籍地區分***					
北部地區	100.0	13.4	23.2	20.4	18.8
中部地區	100.0	7.7	14.7	21.1	35.1
南部地區	100.0	12.2	27.0	21.5	17.3
東部地區	100.0	11.2	24.3	22.6	25.6
金馬地區	100.0	21.0	27.1	19.1	17.4
按有無加入車隊分***					
有加入	100.0	11.8	23.9	19.6	19.1
未加入	100.0	13.1	22.3	22.4	22.0

每天空繞行駛里程

108年

單位:%

60~未滿 80公里	80~未滿 100公里	100~未滿 120公里	120~未滿 140公里	140公里 及以上	平均值 (公里)
14.8	4.6	2.0	1.1	0.9	40.1
14.8	4.6	2.0	1.1	0.9	40.1
16.0	5.2	1.9	1.4	0.3	40.0
17.0	3.2	2.0	0.8	2.0	41.0
12.3	4.4	2.1	1.1	0.6	34.7
9.8	9.4	1.5	1.0	0.5	46.5
12.3	4.5	2.2	3.7	0.2	42.7
15.3	2.8	2.9	0.7	-	35.8
6.8	2.5	0.9	-	-	27.8
12.5	6.1	1.8	1.3	-	38.2
11.4	1.8	1.8	1.2	0.6	33.8
8.1	3.0	0.5	2.7	-	33.9
16.9	3.5	-	0.9	-	34.8
9.1	4.9	4.6	-	-	41.3
13.7	1.5	1.5	0.5	-	32.2
10.4	3.6	2.0	0.7	-	34.3
9.6	0.7	1.5	-	-	41.8
10.1	2.0	-	6.1	-	36.7
10.1	-	1.1	1.7	-	34.5
12.8	6.3	1.2	0.7	0.7	39.3
12.8	10.7	4.4	-	2.9	50.9
11.0	17.7	2.2	-	1.5	46.5
14.2	1.3	-	-	-	30.6
15.6	1.4	-	-	-	31.6
-	-	-	-	-	21.1
15.8	4.3	2.0	1.0	1.2	40.0
9.9	8.5	1.5	1.1	0.4	44.8
14.1	3.7	2.6	1.5	0.1	37.9
9.9	1.6	0.5	4.2	-	38.2
14.2	1.3	-	-	-	30.6
15.3	6.0	2.3	1.5	0.5	41.2
13.3	3.1	1.7	0.7	1.3	38.7

表19 專職計程車
中華民國

項目別	總計	1~3趟	4~6趟	7~9趟	10~12趟	13~15趟
總計	100.0	2.5	10.4	20.7	27.6	17.5
按車籍縣市分***						
臺灣地區	100.0	2.4	10.3	20.7	27.7	17.6
新北市	100.0	0.8	6.6	17.3	25.4	20.1
臺北市	100.0	1.1	5.8	19.1	27.6	21.2
桃園市	100.0	1.9	16.5	28.6	33.8	11.4
臺中市	100.0	2.2	8.9	18.5	32.9	17.3
臺南市	100.0	2.7	18.2	23.3	27.2	14.8
高雄市	100.0	6.5	14.0	26.6	30.7	13.0
宜蘭縣	100.0	6.0	26.8	29.6	27.9	5.3
新竹縣	100.0	3.1	17.8	31.1	29.8	7.5
苗栗縣	100.0	6.9	32.4	41.6	10.5	6.1
彰化縣	100.0	8.1	40.8	27.4	17.9	3.9
南投縣	100.0	14.3	31.2	33.1	14.1	6.3
雲林縣	100.0	5.7	49.6	17.7	18.1	7.6
嘉義縣	100.0	8.7	39.2	40.0	7.3	3.0
屏東縣	100.0	17.1	56.8	17.1	6.6	1.7
臺東縣	100.0	14.9	48.0	13.6	21.8	0.7
花蓮縣	100.0	12.7	32.5	24.2	24.2	1.9
澎湖縣	100.0	8.2	44.6	27.8	16.0	3.3
基隆市	100.0	1.3	4.5	17.4	26.0	18.2
新竹市	100.0	7.9	12.1	25.5	29.1	11.2
嘉義市	100.0	4.4	50.4	26.8	9.3	6.9
金馬地區	100.0	29.9	44.5	15.2	8.2	2.1
金門縣	100.0	32.3	46.3	14.7	6.7	-
連江縣	100.0	10.0	30.0	20.0	20.0	20.0
按車籍地區分***						
北部地區	100.0	1.2	7.4	19.6	27.4	19.4
中部地區	100.0	3.1	13.5	20.3	30.2	15.4
南部地區	100.0	5.7	18.4	25.7	27.8	12.7
東部地區	100.0	13.4	36.9	21.1	23.5	1.6
金馬地區	100.0	29.9	44.5	15.2	8.2	2.1
按有無加入車隊分***						
有加入	100.0	1.1	7.7	19.0	29.7	19.2
未加入	100.0	3.8	12.8	21.8	25.7	16.4

每天載客趟數

108年

單位:%

16~18趟	19~21趟	22~24趟	25~27趟	28~30趟	31趟及以上	平均值(趟)
10.9	6.3	2.1	1.0	0.8	0.2	11.9
10.9	6.3	2.1	1.0	0.8	0.2	11.9
14.9	8.5	3.3	0.9	2.1	0.1	13.2
13.4	7.2	2.4	1.2	0.7	0.2	12.7
4.6	2.2	0.4	0.8	-	-	10.0
9.8	6.4	3.0	0.7	0.4	0.2	12.0
8.2	3.9	0.4	0.9	0.4	-	10.5
5.3	1.4	0.8	1.4	-	0.3	10.0
2.4	1.4	0.7	-	-	-	8.5
5.9	4.8	-	-	-	-	9.7
-	2.5	-	-	-	-	7.6
1.3	-	-	0.5	-	-	7.3
-	0.9	-	-	-	-	7.1
1.3	-	-	-	-	-	7.3
0.9	0.9	-	-	-	-	6.9
0.7	-	-	-	-	-	5.6
-	1.0	-	-	-	-	6.5
2.5	1.2	-	-	0.6	-	7.6
-	-	-	-	-	-	6.9
9.6	17.8	3.5	1.5	0.2	-	13.5
10.6	0.7	1.4	-	1.4	-	10.3
1.1	1.1	-	-	-	-	7.2
-	-	-	-	-	-	5.2
-	-	-	-	-	-	4.9
-	-	-	-	-	-	8.3
12.7	7.5	2.5	1.1	1.1	0.1	12.6
8.4	5.5	2.5	0.6	0.3	0.2	11.3
5.7	2.0	0.6	1.1	0.1	0.2	9.8
1.8	1.2	-	-	0.5	-	7.3
-	-	-	-	-	-	5.2
11.8	6.4	2.8	1.4	0.7	0.2	12.5
10.0	6.1	1.4	0.7	1.0	0.1	11.4

表20 專職計程車
中華民國

項目別	總計	1~10人	11~20人	21~30人
總計	100.0	20.0	51.7	19.7
按車籍縣市分***				
臺灣地區	100.0	19.9	51.8	19.9
新北市	100.0	16.1	52.1	20.7
臺北市	100.0	14.8	58.2	18.5
桃園市	100.0	21.6	53.8	19.7
臺中市	100.0	16.8	48.4	27.1
臺南市	100.0	25.6	59.8	11.7
高雄市	100.0	30.9	37.3	24.1
宜蘭縣	100.0	32.0	46.2	15.9
新竹縣	100.0	32.4	50.5	13.0
苗栗縣	100.0	49.3	44.6	5.7
彰化縣	100.0	44.6	43.3	9.8
南投縣	100.0	51.8	42.9	3.5
雲林縣	100.0	48.6	41.9	6.7
嘉義縣	100.0	44.8	45.7	8.1
屏東縣	100.0	75.3	18.5	5.4
臺東縣	100.0	56.5	40.1	2.5
花蓮縣	100.0	42.7	28.0	16.6
澎湖縣	100.0	28.4	54.3	12.7
基隆市	100.0	18.0	41.5	24.1
新竹市	100.0	27.3	48.4	18.6
嘉義市	100.0	51.9	39.0	6.1
金馬地區	100.0	62.0	33.7	3.2
金門縣	100.0	67.4	32.6	-
連江縣	100.0	11.1	44.4	33.3
按車籍地區分***				
北部地區	100.0	16.4	54.7	19.5
中部地區	100.0	21.5	47.6	24.0
南部地區	100.0	31.5	43.6	19.0
東部地區	100.0	46.7	31.6	12.5
金馬地區	100.0	62.0	33.7	3.2

每天載客人數

108年

單位:%

31~40人	41~50人	51人及以上	平均值(人)	平均每趟 載客人數(人)
5.4	2.4	0.7	17.6	1.5
5.4	2.4	0.7	17.7	1.5
5.9	4.2	1.0	19.0	1.4
5.6	2.1	0.8	17.9	1.4
3.9	0.9	0.1	16.4	1.6
6.1	1.1	0.5	18.5	1.5
2.3	0.4	0.4	15.2	1.4
3.2	3.7	0.7	16.9	1.7
3.6	1.5	0.7	15.2	1.8
3.6	-	0.7	14.4	1.5
0.6	-	-	12.0	1.6
1.4	0.5	0.5	12.8	1.8
0.9	-	0.9	11.2	1.6
2.9	-	-	11.9	1.6
1.5	-	-	12.2	1.8
0.8	-	-	8.8	1.6
1.0	-	-	11.3	1.7
11.5	1.3	-	14.9	2.0
3.4	1.1	-	15.0	2.2
14.2	2.0	0.2	20.1	1.5
2.8	0.7	2.1	16.2	1.6
3.0	-	-	11.9	1.7
1.1	-	-	9.9	1.9
-	-	-	8.9	1.8
11.1	-	-	19.7	2.4
6.0	2.7	0.7	18.2	1.4
5.3	1.0	0.4	17.5	1.5
2.9	2.4	0.5	15.9	1.6
8.4	0.9	-	13.8	1.8
1.1	-	-	9.9	1.8

表21 專職計程

中華民國

	總計	未滿 6公里	6~未滿 8公里	8~未滿 10公里
總計	100.0	3.7	32.3	37.3
按車籍縣市分***				
臺灣地區	100.0	3.6	32.4	37.3
新北市	100.0	2.8	38.5	38.9
臺北市	100.0	3.8	44.0	33.6
桃園市	100.0	3.1	15.2	50.7
臺中市	100.0	4.4	13.7	28.4
臺南市	100.0	1.0	17.1	38.1
高雄市	100.0	7.4	26.5	40.0
宜蘭縣	100.0	-	11.6	39.1
新竹縣	100.0	0.5	10.0	46.2
苗栗縣	100.0	0.6	14.7	32.0
彰化縣	100.0	6.5	15.7	30.3
南投縣	100.0	5.2	18.3	29.8
雲林縣	100.0	-	6.4	25.6
嘉義縣	100.0	1.6	15.9	50.1
屏東縣	100.0	1.6	10.2	39.2
臺東縣	100.0	1.6	11.0	38.9
花蓮縣	100.0	3.2	16.1	56.8
澎湖縣	100.0	4.1	11.8	31.3
基隆市	100.0	1.3	21.4	46.3
新竹市	100.0	3.5	17.7	48.2
嘉義市	100.0	1.4	7.8	46.6
金馬地區	100.0	11.6	14.9	15.7
金門縣	100.0	10.3	12.6	17.3
連江縣	100.0	25.0	37.5	-
按車籍地區分***				
北部地區	100.0	3.2	37.7	37.8
中部地區	100.0	4.4	13.9	28.6
南部地區	100.0	5.1	22.4	39.8
東部地區	100.0	2.7	14.6	51.4
金馬地區	100.0	11.6	14.9	15.7

車燃油效率

108年

單位:%

10~未滿 12公里	12~未滿 14公里	14~未滿 16公里	16公里 及以上	平均值 (公里/公升)
17.5	5.6	1.6	2.1	9.0
17.4	5.6	1.6	2.1	9.0
13.1	3.3	1.2	2.2	8.7
10.0	5.1	1.5	2.0	8.6
21.8	5.6	1.0	2.7	9.5
33.6	14.5	3.5	1.9	10.1
32.1	8.5	1.1	2.0	9.8
20.1	3.7	0.8	1.5	8.8
41.2	2.9	0.7	4.5	10.2
33.1	2.3	4.4	3.5	10.1
38.0	9.3	3.1	2.4	10.2
25.6	19.3	-	2.6	9.8
31.5	8.1	0.9	6.2	9.9
58.2	6.1	1.6	2.1	10.6
24.5	4.5	1.0	2.5	9.5
37.4	6.3	3.3	2.0	10.1
37.8	5.3	3.0	2.3	10.0
18.1	5.2	-	0.6	9.1
31.9	16.0	3.0	1.8	10.1
25.2	3.3	1.7	0.8	9.3
16.2	4.3	3.6	6.4	9.7
25.7	10.6	5.7	2.2	10.2
44.9	7.8	1.4	3.7	9.6
48.2	8.6	1.5	1.5	9.7
12.5	-	-	25.0	9.3
13.4	4.4	1.4	2.2	8.8
33.6	14.3	3.1	2.1	10.1
24.3	5.5	1.2	1.7	9.2
24.0	5.2	0.9	1.2	9.4
44.9	7.8	1.4	3.7	9.6

表22 專職計程車108年有沒有
中華民國

項目別	總計	有加入			
			未來會不會繼續加入		
			會	不會	
總計	100.0	49.6	(100.0)	(78.1)	(6.5)
按車籍縣市分***					
臺灣地區	100.0	49.8	(100.0)	(78.1)	(6.5)
新北市	100.0	42.3	(100.0)	(79.0)	(7.3)
臺北市	100.0	50.5	(100.0)	(75.7)	(9.0)
桃園市	100.0	47.4	(100.0)	(85.5)	(4.8)
臺中市	100.0	44.2	(100.0)	(84.0)	(3.7)
臺南市	100.0	68.1	(100.0)	(88.4)	(2.6)
高雄市	100.0	72.2	(100.0)	(69.2)	(3.6)
宜蘭縣	100.0	27.0	(100.0)	(76.1)	(7.5)
新竹縣	100.0	73.0	(100.0)	(85.7)	(2.0)
苗栗縣	100.0	42.3	(100.0)	(78.1)	(7.3)
彰化縣	100.0	32.0	(100.0)	(89.9)	(-)
南投縣	100.0	14.9	(100.0)	(71.2)	(14.4)
雲林縣	100.0	25.9	(100.0)	(67.6)	(14.8)
嘉義縣	100.0	35.3	(100.0)	(88.0)	(5.0)
屏東縣	100.0	32.2	(100.0)	(52.0)	(32.2)
臺東縣	100.0	9.0	(100.0)	(38.7)	(35.1)
花蓮縣	100.0	33.1	(100.0)	(62.7)	(15.5)
澎湖縣	100.0	6.5	(100.0)	(44.2)	(-)
基隆市	100.0	40.0	(100.0)	(78.5)	(2.5)
新竹市	100.0	86.4	(100.0)	(82.7)	(14.0)
嘉義市	100.0	46.7	(100.0)	(75.2)	(12.7)
金馬地區	100.0	-	(-)	(-)	(-)
金門縣	100.0	-	(-)	(-)	(-)
連江縣	100.0	-	(-)	(-)	(-)
按車籍地區分***					
北部地區	100.0	47.4	(100.0)	(78.2)	(7.8)
中部地區	100.0	42.1	(100.0)	(83.8)	(3.8)
南部地區	100.0	67.6	(100.0)	(76.2)	(3.7)
東部地區	100.0	25.8	(100.0)	(60.2)	(17.5)
金馬地區	100.0	-	(-)	(-)	(-)

加入無線電或衛星派遣車隊

108年

單位:%

派遣車隊	沒加入				
	不知道/沒意見	未來會不會考慮加入派遣車隊			
		會	不會	不知道/沒意見	
(15.3)	50.4	(100.0)	(5.0)	(64.5)	(30.5)
(15.3)	50.2	(100.0)	(4.9)	(64.5)	(30.5)
(13.7)	57.7	(100.0)	(3.7)	(73.1)	(23.2)
(15.3)	49.5	(100.0)	(5.8)	(70.7)	(23.5)
(9.7)	52.6	(100.0)	(9.7)	(44.2)	(46.1)
(12.3)	55.8	(100.0)	(4.1)	(21.0)	(74.9)
(9.0)	31.9	(100.0)	(-)	(89.2)	(10.8)
(27.2)	27.8	(100.0)	(5.7)	(72.8)	(21.6)
(16.4)	73.0	(100.0)	(4.7)	(74.0)	(21.3)
(12.3)	27.0	(100.0)	(-)	(97.2)	(2.8)
(14.6)	57.7	(100.0)	(8.3)	(82.3)	(9.5)
(10.1)	68.0	(100.0)	(13.9)	(72.8)	(13.4)
(14.4)	85.1	(100.0)	(3.2)	(72.8)	(24.1)
(17.6)	74.1	(100.0)	(10.3)	(72.7)	(17.0)
(7.0)	64.7	(100.0)	(8.0)	(77.9)	(14.1)
(15.7)	67.8	(100.0)	(4.3)	(81.9)	(13.9)
(26.3)	91.0	(100.0)	(3.4)	(86.6)	(10.0)
(21.8)	66.9	(100.0)	(2.7)	(57.5)	(39.7)
(55.8)	93.5	(100.0)	(7.8)	(71.8)	(20.4)
(18.9)	60.0	(100.0)	(3.4)	(78.8)	(17.9)
(3.3)	13.6	(100.0)	(-)	(66.9)	(33.1)
(12.1)	53.3	(100.0)	(-)	(70.5)	(29.5)
(-)	100.0	(100.0)	(10.8)	(58.6)	(30.6)
(-)	100.0	(100.0)	(12.5)	(54.3)	(33.2)
(-)	100.0	(100.0)	(-)	(85.7)	(14.3)
(14.1)	52.6	(100.0)	(5.1)	(70.0)	(24.9)
(12.4)	57.9	(100.0)	(4.8)	(27.9)	(67.3)
(20.1)	32.4	(100.0)	(4.0)	(77.7)	(18.3)
(22.3)	74.2	(100.0)	(3.0)	(69.5)	(27.5)
(-)	100.0	(100.0)	(10.8)	(58.6)	(30.6)

表22 專職計程車108年有沒有
中華民國

項目別	總計	有加入			
			未來會不會繼續加入		
			會	不會	
總計	100.0	49.6	(100.0)	(78.1)	(6.5)
按經營形態分***					
個人車	100.0	43.8	(100.0)	(78.8)	(7.8)
車行車	100.0	48.5	(100.0)	(77.3)	(5.8)
運輸合作社車	100.0	59.4	(100.0)	(79.4)	(6.4)
按每天營業總收入分***					
未滿400元	100.0	36.5	(100.0)	(64.9)	(31.8)
400~未滿600元	100.0	24.3	(100.0)	(58.0)	(15.3)
600~未滿800元	100.0	20.0	(100.0)	(74.1)	(6.9)
800~未滿1,000元	100.0	28.5	(100.0)	(60.3)	(24.1)
1,000~未滿1,200元	100.0	34.4	(100.0)	(66.0)	(9.8)
1,200~未滿1,400元	100.0	48.1	(100.0)	(60.2)	(3.6)
1,400~未滿1,600元	100.0	40.2	(100.0)	(71.4)	(8.7)
1,600~未滿1,800元	100.0	54.4	(100.0)	(83.0)	(4.6)
1,800~未滿2,000元	100.0	53.3	(100.0)	(80.0)	(5.9)
2,000~未滿2,200元	100.0	56.9	(100.0)	(78.4)	(7.7)
2,200~未滿2,400元	100.0	65.4	(100.0)	(83.6)	(5.1)
2,400~未滿2,600元	100.0	69.6	(100.0)	(85.2)	(2.2)
2,600~未滿3,000元	100.0	72.0	(100.0)	(90.8)	(0.5)
3,000元及以上	100.0	77.4	(100.0)	(86.3)	(4.7)
按每天營業時數分***					
未滿4小時	100.0	35.5	(100.0)	(80.0)	(11.7)
4~未滿6小時	100.0	32.9	(100.0)	(77.6)	(9.3)
6~未滿8小時	100.0	38.9	(100.0)	(76.7)	(7.3)
8~未滿10小時	100.0	49.8	(100.0)	(77.1)	(9.3)
10~未滿12小時	100.0	54.8	(100.0)	(80.0)	(4.1)
12~未滿14小時	100.0	60.9	(100.0)	(80.0)	(3.9)
14小時及以上	100.0	46.3	(100.0)	(64.1)	(14.4)
按平均每天載客趟數分***					
未滿7趟	100.0	34.8	(100.0)	(68.5)	(10.4)
7~未滿13趟	100.0	50.6	(100.0)	(74.7)	(8.3)
13~未滿19趟	100.0	53.5	(100.0)	(83.6)	(3.9)
19~未滿25趟	100.0	54.8	(100.0)	(89.2)	(1.9)
25~未滿31趟	100.0	53.6	(100.0)	(74.1)	(4.3)
31趟及以上	100.0	62.4	(100.0)	(88.2)	(-)

加入無線電或衛星派遣車隊 (續)

108年

單位:%

派遣車隊	沒加入					
		未來會不會考慮加入派遣車隊			不知道/沒意見	
		會	不會	不知道/沒意見		
不知道/沒意見	(15.3)	50.4	(100.0)	(5.0)	(64.5)	(30.5)
	(13.5)	56.2	(100.0)	(3.9)	(78.1)	(18.0)
	(17.0)	51.5	(100.0)	(4.9)	(54.0)	(41.1)
	(14.3)	40.6	(100.0)	(7.3)	(66.9)	(25.7)
	(3.2)	63.5	(100.0)	(13.1)	(70.1)	(16.8)
	(26.7)	75.7	(100.0)	(2.0)	(72.8)	(25.2)
	(19.1)	80.0	(100.0)	(5.5)	(66.7)	(27.8)
	(15.7)	71.5	(100.0)	(2.8)	(58.0)	(39.3)
	(24.1)	65.6	(100.0)	(3.8)	(62.3)	(33.9)
	(36.3)	51.9	(100.0)	(4.9)	(65.1)	(30.0)
	(19.9)	59.8	(100.0)	(6.3)	(62.9)	(30.7)
	(12.4)	45.6	(100.0)	(4.8)	(66.5)	(28.7)
	(14.1)	46.7	(100.0)	(7.6)	(50.8)	(41.6)
	(13.8)	43.1	(100.0)	(3.6)	(74.6)	(21.8)
	(11.3)	34.6	(100.0)	(6.1)	(72.0)	(21.9)
	(12.6)	30.4	(100.0)	(8.5)	(61.7)	(29.8)
	(8.7)	28.0	(100.0)	(5.4)	(70.1)	(24.6)
	(9.0)	22.6	(100.0)	(7.4)	(71.2)	(21.3)
	(8.3)	64.5	(100.0)	(13.3)	(71.5)	(15.1)
	(13.1)	67.1	(100.0)	(4.1)	(73.4)	(22.5)
	(16.0)	61.1	(100.0)	(4.2)	(61.1)	(34.8)
	(13.6)	50.2	(100.0)	(5.5)	(58.7)	(35.8)
	(15.9)	45.2	(100.0)	(4.8)	(67.4)	(27.8)
	(16.2)	39.1	(100.0)	(6.0)	(68.9)	(25.2)
	(21.5)	53.7	(100.0)	(3.7)	(77.8)	(18.4)
	(21.1)	65.2	(100.0)	(5.6)	(70.0)	(24.4)
	(17.0)	49.4	(100.0)	(4.6)	(66.5)	(28.9)
	(12.4)	46.5	(100.0)	(4.9)	(60.9)	(34.2)
	(9.0)	45.2	(100.0)	(5.8)	(50.7)	(43.4)
	(21.6)	46.4	(100.0)	(12.6)	(51.7)	(35.8)
	(11.8)	37.6	(100.0)	(63.3)	(36.7)	(-)

表23 專職計程車108年未加入
中華民國

項目別	總計				
		計	不願被車隊 管理約束	車況 不符合規定	
總計	100.0	50.4	(100.0)	(45.0)	(7.6)
按車籍縣市分***					
臺灣地區	100.0	50.2	(100.0)	(45.1)	(7.6)
新北市	100.0	57.7	(100.0)	(40.2)	(7.5)
臺北市	100.0	49.5	(100.0)	(43.4)	(6.4)
桃園市	100.0	52.6	(100.0)	(43.0)	(7.8)
臺中市	100.0	55.8	(100.0)	(70.3)	(9.4)
臺南市	100.0	31.9	(100.0)	(34.3)	(15.9)
高雄市	100.0	27.8	(100.0)	(38.5)	(9.2)
宜蘭縣	100.0	73.0	(100.0)	(49.7)	(3.2)
新竹縣	100.0	27.0	(100.0)	(25.9)	(4.3)
苗栗縣	100.0	57.7	(100.0)	(24.0)	(8.8)
彰化縣	100.0	68.0	(100.0)	(39.8)	(4.9)
南投縣	100.0	85.1	(100.0)	(38.8)	(10.3)
雲林縣	100.0	74.1	(100.0)	(44.5)	(16.1)
嘉義縣	100.0	64.7	(100.0)	(51.0)	(15.3)
屏東縣	100.0	67.8	(100.0)	(36.3)	(12.3)
臺東縣	100.0	91.0	(100.0)	(44.7)	(5.2)
花蓮縣	100.0	66.9	(100.0)	(60.4)	(11.0)
澎湖縣	100.0	93.5	(100.0)	(49.7)	(2.1)
基隆市	100.0	60.0	(100.0)	(39.1)	(4.9)
新竹市	100.0	13.6	(100.0)	(29.2)	(5.8)
嘉義市	100.0	53.3	(100.0)	(39.3)	(16.9)
金馬地區	100.0	100.0	(100.0)	(17.2)	(-)
金門縣	100.0	100.0	(100.0)	(16.9)	(-)
連江縣	100.0	100.0	(100.0)	(20.0)	(-)
按車籍地區分***					
北部地區	100.0	52.6	(100.0)	(42.0)	(6.8)
中部地區	100.0	57.9	(100.0)	(65.4)	(9.2)
南部地區	100.0	32.4	(100.0)	(38.1)	(11.7)
東部地區	100.0	74.2	(100.0)	(54.8)	(8.9)
金馬地區	100.0	100.0	(100.0)	(17.2)	(-)

無線電或衛星派遣車隊之原因

108年底

單位:%

沒加入之主要原因				有加入
管理(服務) 費用太高	對收入幫助 不大	管理(服務) 費用名目太多	其他	
(19.6)	(14.2)	(10.4)	(3.2)	49.6
(19.7)	(14.2)	(10.5)	(3.0)	49.8
(17.7)	(18.1)	(12.8)	(3.8)	42.3
(22.8)	(13.2)	(12.2)	(2.1)	50.5
(28.6)	(15.5)	(4.7)	(0.3)	47.4
(9.5)	(4.0)	(5.8)	(1.0)	44.2
(15.8)	(10.5)	(22.4)	(1.1)	68.1
(23.9)	(13.6)	(8.2)	(6.6)	72.2
(13.0)	(24.7)	(3.2)	(6.1)	27.0
(23.7)	(28.8)	(8.6)	(8.6)	73.0
(29.5)	(27.3)	(6.7)	(3.8)	42.3
(15.8)	(11.2)	(22.4)	(5.9)	32.0
(14.8)	(16.4)	(15.1)	(4.5)	14.9
(18.8)	(18.5)	(2.1)	(-)	25.9
(5.9)	(19.1)	(6.5)	(2.2)	35.3
(14.6)	(25.6)	(4.7)	(6.4)	32.2
(1.3)	(18.6)	(1.8)	(28.4)	9.0
(17.6)	(4.4)	(2.2)	(4.4)	33.1
(11.7)	(9.6)	(2.1)	(24.7)	6.5
(22.7)	(22.8)	(7.0)	(3.5)	40.0
(11.8)	(47.4)	(5.8)	(-)	86.4
(26.3)	(9.6)	(7.8)	(-)	46.7
(-)	(31.7)	(6.9)	(44.2)	-
(-)	(33.1)	(5.3)	(44.8)	-
(-)	(20.0)	(20.0)	(40.0)	-
(21.5)	(15.9)	(11.2)	(2.7)	47.4
(10.9)	(5.8)	(7.2)	(1.5)	42.1
(20.1)	(13.3)	(11.7)	(5.1)	67.6
(11.8)	(9.5)	(2.0)	(13.0)	25.8
(-)	(31.7)	(6.9)	(44.2)	-

表24 專職計程車駕駛人開車時有無收聽廣播

中華民國108年

單位：%

項目別	總計	沒有收聽	有收聽
總計	100.0	21.9	78.1
按車籍縣市分***			
臺灣地區	100.0	21.9	78.1
新北市	100.0	15.7	84.3
臺北市	100.0	21.1	78.9
桃園市	100.0	20.1	79.9
臺中市	100.0	30.8	69.2
臺南市	100.0	14.7	85.3
高雄市	100.0	27.8	72.2
宜蘭縣	100.0	16.1	83.9
新竹縣	100.0	31.9	68.1
苗栗縣	100.0	20.9	79.1
彰化縣	100.0	13.5	86.5
南投縣	100.0	28.5	71.5
雲林縣	100.0	22.6	77.4
嘉義縣	100.0	42.0	58.0
屏東縣	100.0	9.4	90.6
臺東縣	100.0	37.7	62.3
花蓮縣	100.0	42.5	57.5
澎湖縣	100.0	39.1	60.9
基隆市	100.0	30.4	69.6
新竹市	100.0	28.1	71.9
嘉義市	100.0	43.0	57.0
金馬地區	100.0	44.2	55.8
金門縣	100.0	41.4	58.6
連江縣	100.0	70.0	30.0
按車籍地區分***			
北部地區	100.0	19.8	80.2
中部地區	100.0	28.9	71.1
南部地區	100.0	24.5	75.5
東部地區	100.0	41.0	59.0
金馬地區	100.0	44.2	55.8

表25 專職計程車駕駛人開車收聽廣播情形 - 最主要收聽原因

中華民國108年

單位:%

項目別	總計	個人偏好 收聽	乘客指定 收聽	車隊指定 收聽	其他
總計	100.0	89.7	8.3	0.9	1.1
按車籍縣市分***					
臺灣地區	100.0	89.7	8.4	0.9	1.1
新北市	100.0	90.7	7.5	0.7	1.2
臺北市	100.0	92.1	6.5	0.5	0.9
桃園市	100.0	83.9	15.5	0.2	0.4
臺中市	100.0	93.5	5.6	0.2	0.7
臺南市	100.0	65.1	27.1	5.7	2.2
高雄市	100.0	92.0	6.4	1.3	0.4
宜蘭縣	100.0	93.2	4.5	1.1	1.1
新竹縣	100.0	88.6	9.3	1.1	1.1
苗栗縣	100.0	80.1	13.4	6.4	-
彰化縣	100.0	90.8	6.1	3.0	-
南投縣	100.0	90.5	6.3	1.6	1.6
雲林縣	100.0	97.3	1.3	1.3	-
嘉義縣	100.0	88.7	11.3	-	-
屏東縣	100.0	90.7	9.3	-	-
臺東縣	100.0	84.0	16.0	-	-
花蓮縣	100.0	88.9	-	-	11.1
澎湖縣	100.0	88.7	11.3	-	-
基隆市	100.0	92.4	4.6	0.4	2.6
新竹市	100.0	82.8	11.4	4.4	1.4
嘉義市	100.0	79.4	18.1	-	2.5
金馬地區	100.0	92.3	7.7	-	-
金門縣	100.0	91.7	8.3	-	-
連江縣	100.0	100.0	-	-	-
按車籍地區分***					
北部地區	100.0	90.7	7.6	0.6	1.0
中部地區	100.0	92.9	5.8	0.7	0.6
南部地區	100.0	82.7	13.6	2.6	1.0
東部地區	100.0	87.7	3.9	-	8.4
金馬地區	100.0	92.3	7.7	-	-

表25 專職計程車駕駛人開車收聽

中華民國

項目別	警廣	中廣	飛碟	愛樂	NEWS98	漢聲	正聲
總計	76.0	26.3	18.5	11.5	13.8	6.4	6.3
按車籍縣市分							
臺灣地區	76.1	26.2	18.5	11.5	13.8	6.4	6.2
新北市	78.6	22.6	19.2	12.5	16.0	5.4	5.4
臺北市	80.1	27.1	23.9	14.8	18.1	6.9	6.3
桃園市	82.0	28.8	11.4	3.7	4.2	3.9	5.4
臺中市	67.8	37.0	15.4	14.4	11.2	9.4	8.2
臺南市	59.9	14.0	8.5	6.2	8.5	5.9	5.0
高雄市	66.4	20.7	9.5	4.8	7.6	5.1	5.2
宜蘭縣	92.5	46.9	23.0	10.0	9.0	8.1	9.8
新竹縣	69.3	36.3	16.4	12.3	6.1	8.0	5.3
苗栗縣	86.8	31.4	14.5	8.5	11.0	11.5	10.3
彰化縣	50.3	37.0	8.8	12.4	4.9	4.2	6.2
南投縣	71.3	39.7	8.5	4.9	4.9	4.9	12.1
雲林縣	75.0	46.4	4.2	1.2	3.5	1.2	9.0
嘉義縣	76.8	53.3	11.3	7.8	9.0	12.3	13.7
屏東縣	91.4	16.2	8.9	5.0	5.7	5.7	6.4
臺東縣	82.4	26.9	29.5	12.1	10.5	12.7	45.9
花蓮縣	95.4	28.7	34.5	5.7	4.6	13.8	4.6
澎湖縣	9.2	25.8	31.8	2.0	6.1	13.4	4.1
基隆市	71.3	28.8	15.7	8.4	12.6	5.2	4.8
新竹市	75.1	42.8	21.8	9.2	7.2	7.2	9.2
嘉義市	65.6	49.4	19.6	14.7	16.4	15.8	19.6
金馬地區	35.6	61.8	14.6	14.6	14.6	18.7	14.6
金門縣	35.7	63.5	15.5	15.5	15.5	19.9	15.5
連江縣	33.3	33.3	-	-	-	-	-
按車籍地區分							
北部地區	79.4	26.2	20.7	12.6	15.5	6.0	5.9
中部地區	67.5	37.1	14.4	13.5	10.4	8.8	8.3
南部地區	64.7	19.5	9.6	5.5	8.0	5.8	5.6
東部地區	91.2	28.1	32.9	7.8	6.5	13.4	18.0
金馬地區	35.6	61.8	14.6	14.6	14.6	18.7	14.6

註：本問項可複選，各欄加總不等於100。

廣播情形 - 經常收聽之廣播電台(續)

108年

單位:%

KISS RADIO	寶島新聲	港都電台	ICRT	Hit FM	各地 市政電台	好事 聯播網	其他電台
9.9	14.6	8.2	8.2	7.8	7.2	14.0	10.5
9.9	14.6	8.1	8.2	7.7	7.1	14.0	10.4
4.2	22.4	3.9	7.3	6.6	4.8	16.4	10.5
5.0	14.1	5.0	10.4	7.9	7.0	16.2	8.9
2.1	9.3	3.2	5.0	2.4	4.1	4.1	14.0
22.9	10.3	8.9	8.0	18.7	7.2	14.5	9.9
22.3	8.7	11.8	6.8	6.2	16.1	8.0	17.6
33.5	5.1	30.6	7.0	5.7	9.2	7.8	5.9
8.1	9.8	8.1	9.2	9.2	11.6	8.1	10.9
6.4	10.6	5.3	7.2	5.3	8.5	6.1	29.0
11.8	10.3	10.3	12.5	7.7	14.0	11.0	13.0
10.1	6.2	12.0	4.2	6.7	5.5	18.6	23.1
12.1	9.7	6.0	7.2	9.7	15.7	7.3	8.5
1.2	5.3	5.8	1.2	4.8	4.2	1.2	14.2
7.8	13.7	10.2	6.7	6.7	15.0	7.8	12.3
13.4	6.7	23.9	6.4	5.0	5.7	7.5	8.1
8.2	13.9	12.1	8.2	8.2	10.4	12.8	11.3
4.6	8.0	4.6	4.6	6.9	6.9	31.0	5.7
4.1	2.0	7.2	2.0	4.1	34.1	4.1	20.5
4.5	29.4	9.4	5.9	7.0	6.3	19.5	13.5
9.4	6.1	6.1	8.2	8.2	11.3	8.2	12.3
17.0	16.4	13.5	13.5	13.5	15.8	14.7	32.2
14.6	14.6	16.8	19.0	14.6	33.4	16.5	43.0
15.5	15.5	17.8	20.2	15.5	33.4	15.5	45.6
-	-	-	-	-	33.3	33.3	-
4.5	17.1	4.7	8.6	6.9	6.1	15.1	10.4
20.7	9.9	9.0	7.7	16.8	7.5	14.2	11.1
28.3	6.6	23.6	7.0	6.0	11.7	8.0	10.5
5.8	9.9	7.0	5.8	7.3	8.0	25.1	7.5
14.6	14.6	16.8	19.0	14.6	33.4	16.5	43.0

表26 專職計程車
中華民國

項目別	總計	自購全額 付清	平均購車總價	自購貸款
			(萬元)	
總計	100.0	36.2	70.3	53.4
按車籍縣市分***				
臺灣地區	100.0	36.1	70.3	53.5
新北市	100.0	39.4	69.4	55.2
臺北市	100.0	34.4	69.0	51.2
桃園市	100.0	40.7	68.6	58.3
臺中市	100.0	41.7	88.8	44.9
臺南市	100.0	27.1	66.0	60.9
高雄市	100.0	28.5	66.3	52.9
宜蘭縣	100.0	42.1	67.0	57.9
新竹縣	100.0	51.9	75.4	48.1
苗栗縣	100.0	42.2	70.3	57.8
彰化縣	100.0	28.7	71.4	65.5
南投縣	100.0	50.2	69.5	45.7
雲林縣	100.0	46.2	64.3	53.8
嘉義縣	100.0	41.2	68.9	58.3
屏東縣	100.0	43.5	63.8	54.9
臺東縣	100.0	23.5	74.5	76.5
花蓮縣	100.0	45.3	60.4	54.7
澎湖縣	100.0	63.8	60.1	36.2
基隆市	100.0	33.9	63.4	59.8
新竹市	100.0	30.1	75.8	69.9
嘉義市	100.0	38.1	60.8	59.9
金馬地區	100.0	73.4	60.6	24.5
金門縣	100.0	74.1	60.6	23.6
連江縣	100.0	66.7	61.2	33.3
按車籍地區分***				
北部地區	100.0	36.7	69.0	53.8
中部地區	100.0	41.1	85.7	47.1
南部地區	100.0	29.5	65.9	55.4
東部地區	100.0	38.9	64.8	61.1
金馬地區	100.0	73.4	60.6	24.5

購買狀況

108年

單位:%

平均每月應繳 貸款金額(萬元)	租車	採月租者之平均 每月租金(元)	採日租者之平均 每日租金(元)	其他
1.5	10.3	8,643	560	0.2
1.5	10.3	8,643	560	0.2
1.5	5.3	14,250	524	0.1
1.6	14.1	9,821	607	0.4
1.4	1.0	8,205	670	-
1.4	13.4	3,139	567	-
1.7	12.0	7,505	470	-
1.6	18.4	5,366	515	0.1
1.3	-	-	-	-
1.4	-	-	-	-
1.4	-	-	-	-
1.5	5.3	11,000	567	0.5
1.4	4.1	11,400	440	-
1.5	-	-	-	-
1.4	-	-	-	0.5
1.4	1.6	4,647	671	-
1.5	-	-	-	-
1.5	-	-	-	-
1.6	-	-	-	-
1.3	6.3	8,750	221	-
1.6	-	-	-	-
1.4	2.0	3,000	659	-
1.4	-	-	-	2.1
1.4	-	-	-	2.3
1.1	-	-	-	-
1.5	9.3	10,603	579	0.2
1.4	11.8	3,471	565	-
1.6	15.0	5,845	506	0.1
1.5	-	-	-	-
1.4	-	-	-	2.1

表27 專職計程車駕駛人

中華民國

項目別	總計	未滿 400元	400~ 未滿 600元	600~ 未滿 800元	800~ 未滿 1,000元	1,000~ 未滿 1,200元	1,200~ 未滿 1,400元
總計	100.0	1.2	2.4	5.0	9.0	10.7	7.2
按車籍縣市分^{***}							
臺灣地區	100.0	1.1	2.3	4.9	8.9	10.7	7.1
新北市	100.0	0.6	1.7	5.2	9.0	11.2	6.4
臺北市	100.0	0.7	2.0	2.8	6.6	8.3	4.5
桃園市	100.0	0.5	2.4	6.6	4.5	7.1	6.1
臺中市	100.0	0.1	1.2	3.8	18.9	16.4	8.1
臺南市	100.0	0.3	2.0	4.4	8.9	11.7	9.0
高雄市	100.0	4.2	4.2	8.5	9.0	10.2	14.2
宜蘭縣	100.0	3.0	4.3	6.4	14.4	19.3	16.7
新竹縣	100.0	2.0	2.5	3.0	6.6	19.8	4.4
苗栗縣	100.0	2.9	8.2	10.2	13.1	20.4	10.4
彰化縣	100.0	1.5	10.0	18.9	8.1	11.9	5.7
南投縣	100.0	1.7	7.8	5.2	17.4	20.8	8.6
雲林縣	100.0	3.2	2.4	6.1	16.2	8.5	13.2
嘉義縣	100.0	2.6	3.2	8.1	10.5	23.3	15.9
屏東縣	100.0	6.1	12.9	15.0	17.0	15.0	5.3
臺東縣	100.0	4.2	3.3	8.9	14.5	13.0	24.1
花蓮縣	100.0	6.4	3.8	12.2	18.0	23.7	12.1
澎湖縣	100.0	2.2	7.6	20.6	17.1	23.2	10.5
基隆市	100.0	0.7	1.9	7.1	6.0	9.4	7.4
新竹市	100.0	1.4	3.5	3.4	8.9	9.5	10.9
嘉義市	100.0	1.7	1.2	6.1	20.0	29.8	11.7
金馬地區	100.0	8.6	12.9	11.8	19.4	15.2	9.6
金門縣	100.0	8.5	13.2	12.0	19.3	14.6	9.6
連江縣	100.0	10.0	10.0	10.0	20.0	20.0	10.0
按車籍地區分^{***}							
北部地區	100.0	0.7	2.0	4.2	7.3	9.4	5.6
中部地區	100.0	0.4	2.3	5.2	17.8	16.1	8.1
南部地區	100.0	3.0	3.8	7.6	9.6	11.8	12.4
東部地區	100.0	5.7	3.7	11.2	16.9	20.5	15.8
金馬地區	100.0	8.6	12.9	11.8	19.4	15.2	9.6

每天營業總收入

108年

單位:%

1,400~ 未滿 1,600元	1,600~ 未滿 1,800元	1,800~ 未滿 2,000元	2,000~ 未滿 2,200元	2,200~ 未滿 2,400元	2,400~ 未滿 2,600元	2,600~ 未滿 3,000元	3,000 元及 以上	平均值 (元)
9.7	9.8	9.6	11.0	7.3	4.4	7.0	5.9	1,746
9.7	9.9	9.6	11.0	7.3	4.4	7.0	5.9	1,748
9.7	10.0	9.6	9.1	7.1	5.4	7.9	7.0	1,790
8.4	8.4	9.9	17.7	8.4	5.0	9.0	8.4	1,930
17.2	13.1	15.4	8.7	6.1	4.1	4.1	4.0	1,719
11.2	14.8	9.8	4.7	3.1	2.1	3.1	2.8	1,497
7.0	7.7	9.4	10.9	9.9	5.8	9.0	4.1	1,771
9.0	8.5	5.8	4.5	10.8	3.3	5.5	2.2	1,514
11.1	9.6	5.8	5.9	1.3	0.7	0.8	0.7	1,287
6.5	15.5	12.5	4.1	5.9	4.9	6.8	5.2	1,684
10.5	7.8	7.5	2.4	1.6	1.1	2.2	1.6	1,259
8.2	6.2	7.6	3.2	10.0	2.3	4.5	1.9	1,384
11.3	9.3	6.9	3.4	3.4	1.7	1.8	0.9	1,303
15.3	15.7	7.9	3.7	0.8	1.6	1.3	4.2	1,423
14.7	9.5	5.5	2.9	1.9	1.4	0.5	-	1,276
8.9	4.1	4.2	5.1	1.9	1.7	2.1	0.6	1,128
23.4	3.7	0.7	-	1.4	-	2.8	-	1,213
10.2	3.2	2.6	0.6	-	1.3	5.8	-	1,162
8.9	7.2	1.1	-	1.7	-	-	-	1,046
11.7	17.6	16.1	6.8	4.2	4.1	3.5	3.4	1,675
5.4	8.8	8.1	12.3	6.8	2.0	7.4	11.7	1,840
2.0	5.1	4.3	3.7	6.0	3.7	1.1	3.6	1,369
10.8	2.3	2.1	2.1	-	2.1	3.2	-	1,055
10.8	2.5	1.2	2.3	-	2.3	3.5	-	1,060
10.0	-	10.0	-	-	-	-	-	1,010
9.7	9.8	10.5	13.3	7.5	5.0	7.8	7.3	1,843
11.0	13.8	9.5	4.4	3.5	2.0	3.1	2.7	1,473
8.4	8.0	6.7	6.2	9.8	3.9	6.1	2.6	1,561
14.2	3.4	2.0	0.4	0.4	0.9	4.9	-	1,128
10.8	2.3	2.1	2.1	-	2.1	3.2	-	1,084

表27 專職計程車駕駛人
中華民國

項目別	總計	未滿 400 元	400~ 未滿 600元	600~ 未滿 800元	800~ 未滿 1,000元	1,000~ 未滿 1,200元	1,200~ 未滿 1,400元
總計	100.0	1.2	2.4	5.0	9.0	10.7	7.2
按經營形態分***							
個人車	100.0	1.3	3.6	5.7	10.8	12.5	9.0
車行車	100.0	1.0	1.4	5.0	9.0	10.6	6.5
運輸合作社車	100.0	0.6	2.0	4.2	5.8	8.7	6.5
按每日營業時數分***							
未滿4小時	100.0	17.6	15.1	10.9	19.0	12.4	2.4
4~未滿6小時	100.0	2.0	10.0	20.4	22.3	18.2	6.9
6~未滿8小時	100.0	0.7	3.7	9.6	16.7	16.8	8.7
8~未滿10小時	100.0	1.1	1.3	4.2	9.3	10.1	7.5
10~未滿12小時	100.0	0.2	0.8	2.6	3.4	8.4	6.7
12~未滿14小時	100.0	0.3	0.7	1.4	4.9	7.5	7.6
14小時及以上	100.0	0.7	3.0	1.3	7.1	7.1	1.2
按有無加入車隊分***							
有加入	100.0	0.7	1.0	2.0	4.9	7.2	6.8
無加入	100.0	1.3	3.2	8.0	12.5	14.1	7.5
按性別分***							
男	100.0	1.0	2.1	4.8	8.6	10.6	7.1
女	100.0	1.7	3.2	12.0	13.0	11.0	7.7
按年齡分***							
20~未滿30歲	100.0	3.6	0.3	6.6	14.4	17.6	10.0
30~未滿40歲	100.0	1.1	1.4	6.4	14.4	12.7	7.4
40~未滿50歲	100.0	0.8	1.0	4.3	6.0	9.2	4.0
50~未滿60歲	100.0	0.6	2.0	4.1	7.3	8.8	7.3
60~未滿65歲	100.0	1.1	2.6	4.8	9.5	12.0	9.8
65歲及以上	100.0	1.8	4.4	7.8	10.4	13.1	7.1

每天營業總收入 (續1)

108年

單位:%

1,400~ 未滿 1,600 元	1,600~ 未滿 1,800 元	1,800~ 未滿 2,000 元	2,000~ 未滿 2,200元	2,200~ 未滿 2,400 元	2,400~ 未滿 2,600 元	2,600~ 未滿 3,000 元	3,000元 及以上	平均值 (元)
9.7	9.8	9.6	11.0	7.3	4.4	7.0	5.9	1,746
11.8	10.4	9.4	7.0	5.6	3.8	4.8	4.2	1,597
9.3	9.9	9.5	13.2	7.8	3.8	7.4	5.7	1,766
8.0	9.6	9.6	10.8	8.6	6.9	9.5	9.2	1,928
8.9	1.5	3.3	2.8	1.8	-	3.1	1.3	1,005
8.2	4.5	1.9	1.9	1.2	1.2	0.5	0.9	1,064
10.6	10.7	7.0	3.9	3.3	3.3	4.1	0.9	1,399
12.7	11.9	8.2	14.4	6.5	3.8	5.8	3.4	1,705
8.3	10.1	13.3	12.8	10.0	5.0	10.2	8.2	1,967
5.3	7.6	9.1	9.8	11.1	8.9	9.8	15.8	2,154
6.8	4.4	11.1	19.4	10.6	4.6	9.2	13.4	2,080
7.8	10.7	10.1	13.7	9.6	6.1	10.2	9.1	1,992
11.6	9.2	9.0	8.3	5.2	2.9	4.2	2.9	1,527
9.7	10.0	9.7	11.0	7.4	4.6	7.3	6.1	1,768
8.3	8.4	3.3	11.6	7.6	2.0	5.9	4.3	1,550
11.6	7.5	9.1	4.0	1.0	3.0	3.3	8.0	1,545
7.6	9.7	6.0	6.1	8.6	3.8	6.6	8.2	1,706
7.6	9.1	11.1	12.9	11.3	6.6	9.1	7.0	1,915
8.4	10.1	10.1	11.9	7.8	5.4	8.7	7.7	1,863
11.5	12.8	9.6	10.0	4.8	3.3	4.8	3.5	1,620
15.5	7.3	8.1	12.3	4.5	1.3	4.7	1.7	1,511

表27 專職計程車駕駛人

中華民國

項目別	總計	未滿 400元	400~ 未滿 600元	600~ 未滿 800元	800~ 未滿 1,000元	1,000~ 未滿 1,200元	1,200~ 未滿 1,400元
總計	100.0	1.2	2.4	5.0	9.0	10.7	7.2
按工作總年數分 ^{***}							
未滿1年	100.0	3.3	4.0	3.7	9.1	13.8	3.8
1~未滿2年	100.0	-	1.4	3.2	5.8	8.1	3.0
2~未滿3年	100.0	0.3	0.6	8.4	12.2	8.4	6.2
3~未滿5年	100.0	1.9	2.2	2.8	10.8	5.2	5.7
5~未滿7年	100.0	0.2	1.5	6.7	6.7	12.2	6.2
7~未滿10年	100.0	0.5	1.4	5.6	6.4	13.0	7.6
10~未滿12年	100.0	4.3	2.5	4.3	5.9	10.4	8.8
12~未滿15年	100.0	0.5	1.5	3.9	8.0	7.0	8.2
15~未滿17年	100.0	1.5	4.0	2.8	7.0	12.0	7.3
17~未滿20年	100.0	0.5	2.0	4.4	11.2	10.3	6.4
20~未滿25年	100.0	0.5	2.9	2.7	7.3	12.9	10.5
25~未滿30年	100.0	0.9	3.3	6.8	9.0	13.1	8.3
30年及以上	100.0	2.1	4.1	6.6	12.8	12.5	8.3
按出廠年份分 ^{***}							
2019年	100.0	1.3	1.9	4.3	8.0	7.0	7.7
2018年	100.0	0.9	2.3	3.3	4.7	8.5	6.5
2017年	100.0	0.9	2.3	3.7	5.7	8.5	6.2
2016年	100.0	0.7	1.1	3.9	6.7	8.6	7.0
2015年	100.0	1.1	1.9	3.4	9.2	6.3	6.6
2014年	100.0	1.3	1.0	4.7	8.7	12.1	7.5
2013年	100.0	0.9	2.0	3.7	8.8	11.1	7.4
2012年	100.0	1.0	1.9	3.4	7.2	12.5	8.0
2011年	100.0	1.2	2.5	5.8	8.2	11.2	6.2
2010年	100.0	0.5	1.6	4.8	8.2	13.5	9.7
2009年	100.0	0.8	3.4	6.4	12.2	15.7	11.1
2008年	100.0	0.6	5.3	5.7	16.1	11.2	5.8
2007年	100.0	1.7	7.3	7.0	14.9	12.5	10.6
2006年	100.0	1.5	5.7	11.8	15.9	21.1	5.3
2005年及以前	100.0	2.6	5.5	11.4	16.3	18.1	6.9

每天營業總收入 (續完)

108年

單位:%

1,400~ 未滿 1,600元	1,600~ 未滿 1,800元	1,800~ 未滿 2,000元	2,000~ 未滿 2,200元	2,200~ 未滿 2,400元	2,400~ 未滿 2,600元	2,600~ 未滿 3,000元	3,000 元及 以上	平均值 (元)
9.7	9.8	9.6	11.0	7.3	4.4	7.0	5.9	1,746
7.0	8.2	8.8	7.3	5.4	7.8	4.8	13.2	1,805
8.4	7.2	10.4	7.3	9.3	6.5	13.3	16.4	2,122
5.1	8.1	5.4	3.7	15.9	5.0	8.0	12.9	1,895
7.6	6.1	6.7	22.4	9.2	4.3	7.9	7.2	1,872
6.4	12.1	10.0	12.8	6.8	4.4	9.4	4.5	1,787
10.3	7.9	9.9	16.6	6.4	3.3	7.0	4.0	1,734
9.3	12.3	9.1	9.4	6.0	7.0	5.6	5.3	1,702
12.4	11.0	10.5	12.6	8.4	6.1	5.9	4.0	1,784
11.7	10.2	9.9	7.3	6.4	3.3	13.7	2.8	1,736
8.9	11.4	16.7	12.7	5.1	3.4	4.9	2.3	1,660
9.2	9.4	11.1	9.9	9.1	4.5	5.3	4.7	1,733
13.7	13.7	9.2	6.4	3.7	3.3	4.2	4.5	1,582
14.4	10.5	8.2	7.1	3.8	2.7	4.3	3.0	1,506
8.9	10.5	8.1	11.3	7.6	5.6	9.8	7.9	1,861
6.9	8.3	7.9	11.5	10.2	6.4	11.5	11.2	2,001
7.9	11.5	9.7	9.9	11.8	3.7	7.6	10.6	1,913
7.9	11.1	13.1	10.7	7.3	6.3	8.8	7.0	1,872
10.6	9.2	10.1	11.6	6.8	5.7	10.5	6.8	1,866
9.9	8.6	9.3	13.6	7.4	4.7	6.3	5.0	1,741
9.6	11.0	8.7	10.5	10.7	4.6	5.2	5.7	1,763
9.6	9.4	13.4	13.6	3.7	5.0	6.8	4.5	1,739
13.4	11.7	10.0	12.7	6.6	3.5	5.7	1.5	1,637
12.4	10.3	10.5	10.5	8.6	1.2	5.0	3.4	1,660
15.4	8.4	9.5	3.5	4.8	1.9	3.3	3.6	1,489
7.0	7.7	13.4	9.7	7.3	3.0	4.7	2.7	1,562
10.1	8.7	8.8	10.9	2.2	2.8	1.6	0.9	1,388
8.7	8.1	6.4	10.0	-	-	3.4	2.3	1,332
11.2	8.3	4.9	8.1	2.2	2.2	0.8	1.3	1,296

表28 專職計程車
中華民國

項目別	總計	未滿 200元	200~未滿 300元	300~未滿 400元	400~未滿 500元
總計	100.0	2.2	7.5	15.0	19.2
按車籍縣市分***					
臺灣地區	100.0	2.2	7.4	15.0	19.2
新北市	100.0	1.1	5.0	17.3	20.2
臺北市	100.0	1.3	5.0	10.9	17.2
桃園市	100.0	1.4	8.6	23.7	18.5
臺中市	100.0	1.2	7.8	13.6	28.5
臺南市	100.0	2.4	9.8	16.2	18.9
高雄市	100.0	6.5	9.5	14.6	18.2
宜蘭縣	100.0	5.9	28.7	28.6	21.1
新竹縣	100.0	4.1	12.8	10.8	20.0
苗栗縣	100.0	6.5	25.1	32.9	13.6
彰化縣	100.0	8.2	23.0	26.2	14.6
南投縣	100.0	4.3	20.0	27.1	19.3
雲林縣	100.0	7.8	20.5	21.7	26.2
嘉義縣	100.0	4.3	13.9	24.1	22.4
屏東縣	100.0	8.4	22.7	21.3	18.6
臺東縣	100.0	10.7	39.4	15.0	26.8
花蓮縣	100.0	2.6	25.2	32.3	20.6
澎湖縣	100.0	11.6	39.9	26.7	14.5
基隆市	100.0	0.7	6.0	10.6	16.8
新竹市	100.0	6.5	7.9	23.5	14.2
嘉義市	100.0	2.9	25.4	23.1	8.8
金馬地區	100.0	9.9	51.2	13.1	15.2
金門縣	100.0	11.0	53.1	13.3	14.5
連江縣	100.0	-	33.3	11.1	22.2
按車籍地區分***					
北部地區	100.0	1.4	5.7	14.4	18.3
中部地區	100.0	2.1	10.1	15.7	26.7
南部地區	100.0	5.4	11.0	15.8	18.1
東部地區	100.0	5.0	29.4	27.1	22.5
金馬地區	100.0	9.9	51.2	13.1	15.2

每天耗用燃料費

108年

單位:%

500~未滿 600元	600~未滿 700元	700~未滿 800元	800~未滿 900元	900~未滿 1,000元	1,000元 及以上	平均值 (元)
23.0	14.2	8.4	5.1	5.1	0.2	537
23.1	14.2	8.5	5.2	5.1	0.2	538
22.3	14.2	9.9	5.1	4.7	0.1	544
24.4	17.1	9.6	6.3	8.0	0.3	579
25.4	10.2	4.4	5.0	2.4	0.3	497
19.0	7.9	11.7	8.1	1.8	0.4	532
30.4	11.1	3.1	2.7	5.1	0.4	508
23.3	17.2	5.4	1.8	3.4	-	492
8.2	5.2	2.3	-	-	-	369
18.8	20.7	7.2	1.5	4.1	-	508
8.0	6.7	3.7	1.7	1.7	-	392
10.6	8.0	2.0	2.8	4.5	-	416
12.3	1.7	6.2	5.3	3.6	-	441
11.4	9.7	1.3	-	1.3	-	402
20.6	11.0	-	1.0	2.6	-	442
16.4	3.8	6.8	0.6	1.5	-	408
5.2	1.5	-	1.5	-	-	333
8.4	1.9	6.4	2.6	-	-	400
6.1	1.1	-	-	-	-	311
31.9	17.3	9.5	4.7	2.2	0.2	551
20.0	7.2	9.9	6.4	2.9	1.4	501
20.1	10.0	1.7	3.9	4.2	-	448
3.6	1.1	3.4	-	2.5	-	328
2.8	-	2.5	-	2.8	-	316
11.1	11.1	11.1	-	-	-	439
23.9	15.3	9.2	5.6	6.0	0.2	555
17.7	7.8	10.3	7.2	2.1	0.4	514
24.7	14.6	4.5	2.0	3.8	0.2	489
7.5	1.8	4.5	2.2	-	-	352
3.6	1.1	3.4	-	2.5	-	329

表28 專職計程車

中華民國

項目別	總計	未滿 200元	200~未滿 300元	300~未滿 400元	400~未滿 500元
總計	100.0	2.2	7.5	15.0	19.2
按經營形態分***					
個人車	100.0	2.6	11.2	19.2	20.6
車行車	100.0	2.0	6.0	13.2	18.8
運輸合作社車	100.0	2.0	7.5	15.3	20.9
按排氣量分***					
未滿1,400cc	100.0	0.7	7.8	6.0	19.3
1,400cc~未滿1,500cc	100.0	5.3	9.5	21.7	29.1
1,500cc~未滿1,600cc	100.0	5.2	14.7	21.7	20.8
1,600cc~未滿1,800cc	100.0	2.8	10.0	17.9	22.2
1,800cc~未滿2,000cc	100.0	1.1	4.8	12.6	18.1
2,000cc及以上	100.0	2.6	9.4	15.4	17.7
按每天空車時數分***					
未滿半小時	100.0	13.7	6.3	7.6	18.1
半小時~未滿1小時	100.0	1.8	7.0	18.2	20.8
1小時~未滿2小時	100.0	2.2	9.4	19.5	21.6
2小時~未滿3小時	100.0	1.8	7.6	15.8	23.3
3小時~未滿4小時	100.0	1.5	7.6	15.7	19.7
4小時~未滿5小時	100.0	1.5	6.6	10.5	16.0
5小時~未滿6小時	100.0	2.1	8.7	13.2	17.2
6小時~未滿7小時	100.0	0.6	8.0	12.7	15.4
7小時及以上	100.0	1.3	7.5	8.5	14.0
按每天載客趟數分***					
未滿7趟	100.0	10.4	21.3	20.1	18.3
7~未滿13趟	100.0	1.0	7.9	16.6	21.8
13~未滿19趟	100.0	1.2	3.2	12.0	18.7
19~未滿25趟	100.0	0.3	2.2	12.3	14.7
25~未滿31趟	100.0	0.9	4.2	11.4	15.5
31趟及以上	100.0	-	-	-	10.0
按有無加入車隊分***					
有加入	100.0	1.7	5.7	13.4	18.7
無加入	100.0	2.6	9.6	17.1	20.8

每天耗用燃料費 (續)

108年

單位:%

500~未滿 600元	600~未滿 700元	700~未滿 800元	800~未滿 900元	900~未滿 1,000元	1,000元 及以上	平均值 (元)
23.0	14.2	8.4	5.1	5.1	0.2	537
20.7	11.6	6.8	3.5	3.5	0.2	496
21.9	15.2	9.0	6.8	6.9	0.2	560
23.0	14.0	9.5	3.9	3.6	0.3	529
12.8	53.3	-	-	-	-	545
15.1	9.2	5.3	2.2	2.6	-	462
20.1	8.2	4.2	1.3	3.8	-	454
22.3	11.6	6.7	3.4	3.1	0.1	497
22.9	16.4	10.1	7.3	6.4	0.3	574
19.0	12.9	10.5	4.7	7.5	0.2	541
15.7	15.6	9.6	7.3	6.2	-	518
20.2	11.9	7.3	6.7	6.0	-	534
22.6	10.0	6.8	3.0	4.9	-	504
23.8	12.4	6.1	4.9	4.2	0.1	521
21.7	16.1	10.2	5.2	2.3	0.1	531
22.6	21.7	10.8	4.4	5.8	0.1	566
22.6	12.5	12.6	6.7	4.1	0.4	546
26.4	15.2	9.9	7.4	2.8	1.5	559
16.1	12.9	9.1	5.6	22.5	2.5	649
14.0	5.2	3.6	3.3	2.9	0.8	419
21.5	13.5	8.2	3.9	5.5	0.1	532
25.4	17.4	10.0	6.9	5.2	0.1	572
25.9	16.8	11.3	9.2	6.8	0.4	599
13.9	20.5	13.1	13.7	6.7	-	610
-	47.7	42.3	-	-	-	672
22.6	17.3	9.7	5.6	5.0	0.4	556
21.2	10.8	7.4	5.0	5.4	0.1	517

表29 專職計程車

中華民國

項目別	總計	未滿1萬元	1萬～ 未滿2萬元
總計	100.0	15.3	20.7
按車籍縣市分***			
臺灣地區	100.0	15.3	20.7
新北市	100.0	9.6	20.5
臺北市	100.0	17.4	19.7
桃園市	100.0	6.4	21.0
臺中市	100.0	32.4	24.1
臺南市	100.0	12.9	21.5
高雄市	100.0	14.6	21.4
宜蘭縣	100.0	9.5	32.6
新竹縣	100.0	4.9	21.0
苗栗縣	100.0	13.5	27.0
彰化縣	100.0	18.6	14.9
南投縣	100.0	5.3	18.2
雲林縣	100.0	11.5	16.6
嘉義縣	100.0	4.7	17.9
屏東縣	100.0	10.9	33.2
臺東縣	100.0	9.2	12.4
花蓮縣	100.0	16.6	14.6
澎湖縣	100.0	8.3	24.0
基隆市	100.0	17.6	19.1
新竹市	100.0	13.5	24.1
嘉義市	100.0	11.3	12.9
金馬地區	100.0	28.1	26.8
金門縣	100.0	30.2	26.4
連江縣	100.0	10.0	30.0
按車籍地區分***			
北部地區	100.0	13.6	20.3
中部地區	100.0	29.6	23.2
南部地區	100.0	13.6	21.5
東部地區	100.0	14.4	14.0
金馬地區	100.0	28.1	26.8

全年保養維修費

108年

單位:%

2萬~ 未滿3萬元	3萬~ 未滿4萬元	4萬~ 未滿5萬元	5萬元及以上	平均值(萬元)
21.9	15.5	12.3	14.4	2.8
21.8	15.5	12.3	14.4	2.8
26.2	16.7	11.3	15.5	3.0
18.2	14.3	16.6	13.9	2.8
30.5	22.9	9.7	9.5	2.9
12.8	14.9	8.2	7.6	2.2
27.6	19.2	7.3	11.6	2.7
23.5	10.5	6.5	23.5	2.9
28.0	9.5	9.3	11.2	2.6
23.0	20.3	12.8	18.0	3.2
22.4	12.0	10.2	14.8	2.7
24.9	14.5	15.5	11.5	2.8
26.7	18.1	12.0	19.7	3.2
22.7	20.5	12.0	16.8	3.1
17.6	21.2	20.8	17.8	3.4
18.5	14.9	8.5	14.0	2.7
14.0	48.4	6.7	9.2	3.1
18.5	14.7	10.8	24.8	3.1
34.2	14.0	7.3	12.2	2.7
21.4	15.5	13.1	13.3	2.8
21.9	9.3	13.5	17.7	2.9
34.3	13.3	20.6	7.6	2.9
25.5	8.2	5.7	5.7	2.0
24.9	8.0	5.2	5.2	2.0
30.0	10.0	10.0	10.0	2.6
22.3	15.8	13.9	14.1	2.9
14.6	14.9	9.0	8.7	2.3
24.9	13.4	7.5	19.1	2.9
17.2	24.7	9.6	20.2	3.1
25.5	8.2	5.7	5.7	2.0

表29 專職計程車

中華民國

項目別	總計	未滿1萬元	1萬～ 未滿2萬元
總計	100.0	15.3	20.7
按經營形態分***			
個人車	100.0	13.0	19.7
車行車	100.0	22.8	23.2
運輸合作社車	100.0	11.6	20.1
按已行駛里程分***			
未滿5萬公里	100.0	20.8	23.7
5萬～未滿10萬公里	100.0	11.9	26.0
10萬～未滿15萬公里	100.0	14.7	21.7
15萬～未滿20萬公里	100.0	14.8	19.5
20萬～未滿25萬公里	100.0	14.3	22.9
25萬～未滿30萬公里	100.0	15.6	16.8
30萬～未滿35萬公里	100.0	12.0	19.8
35萬～未滿40萬公里	100.0	15.5	19.7
40萬公里及以上	100.0	13.8	16.8
按每天空繞行駛里程分***			
未滿20公里	100.0	20.2	27.2
20~未滿40公里	100.0	16.0	21.2
40~未滿60公里	100.0	22.8	19.4
60~未滿80公里	100.0	13.3	19.0
80~未滿100公里	100.0	7.3	10.2
100~未滿120公里	100.0	11.6	11.6
120~未滿140公里	100.0	6.4	10.3
140公里及以上	100.0	19.9	29.1
按每天營業時數分***			
未滿4小時	100.0	40.6	24.2
4~未滿6小時	100.0	20.5	26.2
6~未滿8小時	100.0	16.3	26.4
8~未滿10小時	100.0	16.9	21.2
10~未滿12小時	100.0	20.1	21.8
12~未滿14小時	100.0	11.0	17.0
14小時及以上	100.0	12.6	7.5

全年保養維修費（續）

108年

單位：%

2萬～ 未滿3萬元	3萬～ 未滿4萬元	4萬～ 未滿5萬元	5萬元及以上	平均值(萬元)
21.9	15.5	12.3	14.4	2.8
21.1	16.9	13.0	16.3	3.0
21.4	10.4	12.6	9.7	2.5
21.2	16.3	12.2	18.7	3.0
21.8	14.6	8.7	10.4	2.5
24.6	15.7	12.1	9.6	2.7
25.0	14.2	8.4	16.0	2.8
22.4	16.1	10.4	16.8	2.9
20.8	16.7	12.0	13.3	2.8
22.7	17.8	12.0	15.1	2.9
23.8	13.2	13.3	18.0	3.0
18.8	16.8	9.6	19.7	2.9
21.9	17.4	11.6	18.5	3.0
21.7	11.4	7.9	11.5	2.4
24.6	14.6	12.1	11.5	2.7
17.1	12.3	9.8	18.5	2.7
26.0	14.8	13.4	13.5	2.9
20.8	26.4	18.3	17.0	3.4
6.2	8.3	50.7	11.6	3.6
10.4	12.2	40.7	20.0	3.8
17.0	12.5	8.1	13.3	2.5
13.7	9.7	7.4	4.5	1.8
23.1	16.0	5.0	9.2	2.4
24.6	13.2	9.6	9.9	2.5
22.4	13.4	10.4	15.6	2.8
19.8	13.5	13.9	10.8	2.6
20.9	14.4	15.4	21.1	3.2
12.8	12.1	38.4	16.6	3.6

表30 專職計程車
中華民國

項目別	強制汽車責任險	旅客責任險
總計	96.8	47.8
按車籍縣市分		
臺灣地區	96.8	47.9
新北市	97.9	32.5
臺北市	97.2	42.9
桃園市	98.8	55.7
臺中市	97.4	61.4
臺南市	94.1	78.7
高雄市	93.5	70.0
宜蘭縣	97.9	79.1
新竹縣	96.9	55.8
苗栗縣	96.3	55.5
彰化縣	100.0	67.4
南投縣	94.0	72.5
雲林縣	95.6	71.7
嘉義縣	98.5	83.1
屏東縣	93.2	43.3
臺東縣	97.6	32.1
花蓮縣	87.2	49.7
澎湖縣	98.9	4.6
基隆市	96.8	26.1
新竹市	97.8	63.1
嘉義市	94.2	88.3
金馬地區	100.0	16.5
金門縣	100.0	18.4
連江縣	100.0	0.0
按車籍地區分		
北部地區	97.5	40.5
中部地區	97.4	62.1
南部地區	93.9	71.7
東部地區	90.3	44.5
金馬地區	100.0	16.5

說明：本問項可複選，各欄加總不等於100。

參加保險種類

108年

單位:%

任意汽車第三人責任險	車體損失險	竊盜險	其他
50.4	15.3	1.8	0.8
50.5	15.3	1.8	0.8
30.7	9.8	1.6	1.2
46.2	19.7	2.3	0.7
63.8	6.3	0.6	0.9
68.9	17.4	1.3	0.7
84.6	27.2	4.0	0.5
71.7	14.1	1.4	0.6
83.2	21.9	3.9	0.7
42.7	10.7	1.2	1.2
62.4	14.6	0.0	1.1
59.7	16.1	0.5	1.0
75.1	14.5	0.9	-
85.1	32.2	1.6	1.3
83.0	14.4	2.1	2.5
43.2	10.8	1.3	1.7
23.6	4.2	0.7	-
63.7	8.9	1.2	0.0
6.8	-	-	1.7
30.9	11.6	0.5	1.3
62.4	8.0	3.7	0.0
88.7	17.3	0.6	0.0
16.5	-	-	-
18.5	-	-	-
-	-	-	-
42.4	14.7	1.9	0.9
68.5	17.5	1.2	0.7
74.5	17.6	2.1	0.7
51.9	7.5	1.1	0.0
16.5	-	-	-

表31 專職計程車
中華民國

項目別	總計	未滿3千元	3千~未滿 5千元	5千~未滿 7千元
總計	100.0	31.7	14.2	4.8
按車籍縣市分***				
臺灣地區	100.0	31.6	14.2	4.8
新北市	100.0	44.2	20.7	4.1
臺北市	100.0	34.8	14.9	4.4
桃園市	100.0	18.6	15.7	17.2
臺中市	100.0	31.0	11.8	2.0
臺南市	100.0	5.3	2.0	2.5
高雄市	100.0	14.1	5.4	4.1
宜蘭縣	100.0	6.3	1.4	1.5
新竹縣	100.0	30.4	16.9	12.2
苗栗縣	100.0	20.5	12.8	7.3
彰化縣	100.0	18.0	13.5	6.0
南投縣	100.0	7.0	8.0	2.7
雲林縣	100.0	7.5	4.6	2.1
嘉義縣	100.0	8.4	1.5	-
屏東縣	100.0	32.6	15.0	4.0
臺東縣	100.0	35.5	6.0	5.2
花蓮縣	100.0	26.6	9.5	8.2
澎湖縣	100.0	75.2	17.9	3.5
基隆市	100.0	46.6	15.4	2.8
新竹市	100.0	17.5	18.3	4.2
嘉義市	100.0	2.6	3.8	1.8
金馬地區	100.0	72.3	17.3	3.3
金門縣	100.0	71.3	18.2	2.5
連江縣	100.0	80.0	10.0	10.0
按車籍地區分***				
北部地區	100.0	36.5	16.8	5.4
中部地區	100.0	28.6	11.7	2.5
南部地區	100.0	12.4	4.7	3.4
東部地區	100.0	29.2	8.5	7.4
金馬地區	100.0	72.3	17.3	3.3

全年保險費

108年

單位:%

7千~未滿 1萬元	1萬~未滿 1萬5千元	1萬5千~未滿 2萬元	2萬元及以上	平均值(元)
5.6	12.0	13.4	18.3	9,781
5.6	12.1	13.5	18.4	9,803
5.3	11.1	5.4	9.1	6,566
6.8	12.6	8.4	18.2	9,084
9.0	10.5	19.7	9.2	9,538
2.3	11.6	16.5	24.7	11,166
0.5	9.6	20.0	60.1	18,573
3.9	16.5	36.1	20.0	13,880
0.8	12.9	39.7	37.3	17,264
7.6	8.4	12.7	11.8	8,445
6.2	23.9	17.4	12.0	10,504
6.2	11.0	22.9	22.3	12,109
1.8	11.6	23.4	45.5	16,526
2.9	4.9	25.0	53.0	17,576
2.5	8.1	28.8	50.8	17,868
3.6	14.2	22.1	8.4	9,174
22.4	8.2	10.7	12.0	8,589
7.0	12.0	13.9	22.8	10,927
-	-	1.7	1.7	2,746
7.9	8.1	7.6	11.5	7,102
2.8	19.7	26.3	11.2	11,069
13.7	6.2	23.7	48.3	17,241
-	3.7	1.2	2.2	3,154
-	4.1	1.4	2.5	3,266
-	-	-	-	2,200
6.5	11.7	9.0	14.1	8,306
2.7	11.8	17.4	25.3	11,486
3.2	13.8	30.2	32.3	15,120
11.5	10.9	12.9	19.6	10,236
-	3.7	1.2	2.2	3,154

表31 專職計程車
中華民國

項目別	總計	未滿3千元	3千～未滿 5千元
總計	100.0	31.7	14.2
按經營形態分***			
個人車	100.0	39.5	17.4
車行車	100.0	28.6	11.8
合作社	100.0	29.4	15.8
按排氣量分***			
未滿1,400cc	100.0	26.6	7.3
1,400cc～未滿1,500cc	100.0	41.2	8.0
1,500cc～未滿1,600cc	100.0	38.6	14.5
1,600cc～未滿1,800cc	100.0	31.7	13.5
1,800cc～未滿2,000cc	100.0	31.8	15.0
2,000cc及以上	100.0	24.7	13.5
按出廠年份分***			
2019年	100.0	24.6	11.0
2018年	100.0	18.9	10.0
2017年	100.0	23.3	12.3
2016年	100.0	26.9	13.8
2015年	100.0	30.2	15.8
2014年	100.0	27.6	15.0
2013年	100.0	30.8	17.1
2012年	100.0	31.7	17.2
2011年	100.0	43.7	15.0
2010年	100.0	36.1	17.4
2009年	100.0	40.3	13.0
2008年	100.0	36.2	9.9
2007年	100.0	36.7	13.5
2006年	100.0	49.9	17.3
2005年及以前	100.0	53.8	14.5
按年齡分***			
20～未滿30歲	100.0	31.8	12.6
30～未滿40歲	100.0	31.8	10.8
40～未滿50歲	100.0	22.7	13.4
50～未滿60歲	100.0	29.2	14.8
60～未滿65歲	100.0	38.5	14.5
65歲及以上	100.0	42.2	16.2

全年保險費 (續)

108年

單位:%

5千~未滿 7千元	7千~未滿 1萬元	1萬~未滿 1萬5千元	1萬5千~未滿 2萬元	2萬元 及以上	平均值 (元)
4.8	5.6	12.0	13.4	18.3	9,781
3.8	4.7	14.4	12.0	8.3	7,677
5.1	5.8	11.0	15.0	22.6	10,793
5.2	6.0	11.7	11.6	20.4	9,974
9.1	15.1	23.3	15.6	2.9	8,817
2.5	13.2	13.0	7.8	14.3	8,415
4.8	3.5	17.0	11.1	10.6	8,186
3.8	6.2	11.6	15.1	18.1	9,939
5.4	5.2	11.3	12.7	18.5	9,656
5.0	4.7	12.9	14.2	25.0	11,338
3.1	4.5	11.5	17.4	27.8	12,123
4.4	5.1	14.1	16.9	30.5	12,965
4.6	6.5	12.5	16.9	24.0	11,593
3.7	5.4	11.5	16.4	22.2	10,955
6.3	3.9	12.3	15.5	16.0	9,648
6.3	6.6	11.9	12.2	20.4	10,167
4.7	7.2	13.0	10.7	16.5	9,255
6.4	7.6	13.2	9.6	14.3	8,738
5.0	7.1	8.3	9.2	11.7	7,448
5.3	4.5	13.6	14.1	9.0	8,135
4.6	1.2	13.3	12.2	15.4	8,764
5.8	9.4	10.7	15.7	12.3	8,932
5.8	6.7	9.9	13.6	13.8	8,733
4.5	5.9	10.0	5.5	6.9	5,981
3.4	3.2	11.6	7.6	5.8	5,963
1.9	6.7	8.3	13.2	25.5	10,754
3.6	5.3	11.1	10.9	26.5	10,825
6.7	3.5	10.3	20.3	23.1	11,617
4.6	7.2	11.6	12.8	19.7	10,048
4.5	5.5	12.5	12.4	12.1	8,354
4.2	4.1	17.0	8.0	8.3	7,279

表32 專職計程車駕駛人每月支付車行管理費

中華民國108年

單位:%

項目別	總計	無	有	平均月費
				(元)
總計	100.0	70.8	29.2	1,086
按車籍縣市分***				
臺灣地區	100.0	70.8	29.2	1,089
新北市	100.0	82.8	17.2	1,035
臺北市	100.0	64.2	35.8	1,080
桃園市	100.0	61.7	38.3	1,179
臺中市	100.0	90.1	9.9	1,305
臺南市	100.0	55.0	45.0	1,036
高雄市	100.0	60.4	39.6	1,009
宜蘭縣	100.0	51.6	48.4	1,227
新竹縣	100.0	100.0	-	-
苗栗縣	100.0	83.7	16.3	1,543
彰化縣	100.0	79.1	20.9	1,527
南投縣	100.0	80.9	19.1	1,314
雲林縣	100.0	92.6	7.4	1,583
嘉義縣	100.0	54.5	45.5	1,442
屏東縣	100.0	88.6	11.4	829
臺東縣	100.0	100.0	-	-
花蓮縣	100.0	64.9	35.1	1,683
澎湖縣	100.0	60.8	39.2	1,363
基隆市	100.0	74.1	25.9	1,015
新竹市	100.0	68.6	31.4	832
嘉義市	100.0	47.5	52.5	1,512
金馬地區	100.0	73.0	27.0	309
金門縣	100.0	70.1	29.9	309
連江縣	100.0	100.0	-	-
按車籍地區分***				
北部地區	100.0	70.7	29.3	1,079
中部地區	100.0	88.9	11.1	1,357
南部地區	100.0	59.1	40.9	1,049
東部地區	100.0	75.5	24.5	1,683
金馬地區	100.0	73.0	27.0	309

表33 專職計程車駕駛人每月支付合作社服務費

中華民國108年

單位：%

項目別	總計	無	有	平均月費
				(元)
總計	100.0	92.2	7.8	530
按車籍縣市分***				
臺灣地區	100.0	92.2	7.8	530
新北市	100.0	88.7	11.3	529
臺北市	100.0	91.7	8.3	529
桃園市	100.0	95.9	4.1	578
臺中市	100.0	93.2	6.8	521
臺南市	100.0	93.3	6.7	467
高雄市	100.0	94.7	5.3	547
宜蘭縣	100.0	100.0	-	-
新竹縣	100.0	97.9	2.1	550
苗栗縣	100.0	100.0	-	-
彰化縣	100.0	87.3	12.7	537
南投縣	100.0	100.0	-	-
雲林縣	100.0	100.0	-	-
嘉義縣	100.0	100.0	-	-
屏東縣	100.0	90.2	9.8	600
臺東縣	100.0	95.8	4.2	611
花蓮縣	100.0	100.0	-	-
澎湖縣	100.0	100.0	-	-
基隆市	100.0	95.3	4.7	515
新竹市	100.0	94.5	5.5	600
嘉義市	100.0	97.5	2.5	1,150
金馬地區	100.0	89.7	10.3	500
金門縣	100.0	88.6	11.4	500
連江縣	100.0	100.0	-	-
按車籍地區分***				
北部地區	100.0	91.4	8.6	531
中部地區	100.0	93.3	6.7	523
南部地區	100.0	94.5	5.5	523
東部地區	100.0	98.7	1.3	611
金馬地區	100.0	89.7	10.3	500

表34 專職計程車駕駛人每月
中華民國

項目別	純代辦服務費			
	總計	無	有	平均月費 (元)
總計	100.0	93.2	6.8	1,085
按車籍縣市分***				
臺灣地區	100.0	93.2	6.8	1,087
新北市	100.0	94.3	5.7	976
臺北市	100.0	96.3	3.7	1,188
桃園市	100.0	90.3	9.7	899
臺中市	100.0	93.8	6.2	1,011
臺南市	100.0	90.3	9.7	1,506
高雄市	100.0	80.9	19.1	1,300
宜蘭縣	100.0	99.3	0.7	-
新竹縣	100.0	86.2	13.8	947
苗栗縣	100.0	93.4	6.6	1,112
彰化縣	100.0	96.3	3.7	1,069
南投縣	100.0	97.5	2.5	1,350
雲林縣	100.0	99.2	0.8	1,000
嘉義縣	100.0	94.3	5.7	1,150
屏東縣	100.0	90.2	9.8	750
臺東縣	100.0	97.9	2.1	300
花蓮縣	100.0	93.1	6.9	1,310
澎湖縣	100.0	97.3	2.7	723
基隆市	100.0	94.4	5.6	568
新竹市	100.0	89.9	10.1	1,144
嘉義市	100.0	95.5	4.5	600
金馬地區	100.0	98.9	1.1	500
金門縣	100.0	98.7	1.3	500
連江縣	100.0	100.0	-	-
按車籍地區分***				
北部地區	100.0	94.9	5.1	1,035
中部地區	100.0	94.2	5.8	1,025
南部地區	100.0	84.7	15.3	1,306
東部地區	100.0	94.6	5.4	1,228
金馬地區	100.0	98.9	1.1	500

支付計程車客運服務費

108年

單位:%

無線電/衛星/手機APP派遣服務費			
總計	無	有	平均月費 (元)
100.0	69.8	30.2	3,127
100.0	69.7	30.3	3,127
100.0	70.9	29.1	3,092
100.0	69.5	30.5	2,733
100.0	74.0	26.0	2,929
100.0	74.9	25.1	3,664
100.0	44.1	55.9	3,646
100.0	64.0	36.0	3,843
100.0	86.5	13.5	2,072
100.0	52.0	48.0	3,315
100.0	74.2	25.8	3,030
100.0	82.2	17.8	2,812
100.0	91.7	8.3	2,930
100.0	81.2	18.8	2,194
100.0	81.6	18.4	2,411
100.0	84.9	15.1	2,596
100.0	96.5	3.5	1,071
100.0	89.4	10.6	2,854
100.0	98.9	1.1	300
100.0	77.6	22.4	3,269
100.0	46.8	53.2	3,430
100.0	64.8	35.2	2,138
100.0	100.0	-	-
100.0	100.0	-	-
100.0	100.0	-	-
100.0	70.5	29.5	2,903
100.0	76.0	24.0	3,564
100.0	59.8	40.2	3,692
100.0	91.6	8.4	2,634
100.0	100.0	-	-

表35 專職計程車每月

中華民國

項目別	總計	無停車費			
			計	1~未滿 500元	
總計	100.0	10.1	89.9	(100.0)	(33.6)
按車籍縣市分***					
臺灣地區	100.0	9.9	90.1	(100.0)	(33.6)
新北市	100.0	4.9	95.1	(100.0)	(24.0)
臺北市	100.0	3.4	96.6	(100.0)	(20.8)
桃園市	100.0	10.8	89.2	(100.0)	(45.2)
臺中市	100.0	36.3	63.7	(100.0)	(65.7)
臺南市	100.0	17.4	82.6	(100.0)	(67.6)
高雄市	100.0	8.8	91.2	(100.0)	(34.8)
宜蘭縣	100.0	25.4	74.6	(100.0)	(70.6)
新竹縣	100.0	12.1	87.9	(100.0)	(65.5)
苗栗縣	100.0	14.1	85.9	(100.0)	(67.2)
彰化縣	100.0	28.2	71.8	(100.0)	(75.1)
南投縣	100.0	30.9	69.1	(100.0)	(69.6)
雲林縣	100.0	35.5	64.5	(100.0)	(78.4)
嘉義縣	100.0	21.0	79.0	(100.0)	(79.2)
屏東縣	100.0	25.9	74.1	(100.0)	(80.0)
臺東縣	100.0	33.2	66.8	(100.0)	(87.6)
花蓮縣	100.0	22.6	77.4	(100.0)	(78.8)
澎湖縣	100.0	26.9	73.1	(100.0)	(78.6)
基隆市	100.0	9.6	90.4	(100.0)	(57.6)
新竹市	100.0	9.8	90.2	(100.0)	(53.8)
嘉義市	100.0	31.8	68.2	(100.0)	(83.5)
金馬地區	100.0	76.3	23.7	(100.0)	(71.7)
金門縣	100.0	77.0	23.0	(100.0)	(67.7)
連江縣	100.0	70.0	30.0	(100.0)	(100.0)
按車籍地區分***					
北部地區	100.0	5.2	94.8	(100.0)	(26.7)
中部地區	100.0	34.8	65.2	(100.0)	(66.9)
南部地區	100.0	12.9	87.1	(100.0)	(47.2)
東部地區	100.0	25.8	66.3	(100.0)	(81.2)
金馬地區	100.0	76.3	23.6	(100.0)	(71.7)

花費之停車費

108年

單位:%

有停車費－每月停車費						平均每月 停車費 (元)
500～未 滿1,000元	1,000～未 滿2,000元	2,000～未 滿3,000元	3,000～未 滿4,000元	4,000元 及以上	平均值 (元)	
(16.1)	(15.3)	(13.9)	(13.3)	(7.8)	1,596	1,435
(16.1)	(15.3)	(13.9)	(13.3)	(7.8)	1,597	1,440
(13.8)	(12.9)	(22.2)	(17.6)	(9.5)	1,955	1,860
(12.9)	(19.7)	(15.5)	(20.2)	(10.9)	2,031	1,961
(27.1)	(15.7)	(8.5)	(1.3)	(2.3)	910	812
(15.5)	(10.5)	(5.4)	(0.6)	(2.2)	697	444
(14.2)	(11.9)	(2.1)	(1.3)	(2.9)	684	565
(29.7)	(15.4)	(7.9)	(6.4)	(5.7)	1,222	1,115
(15.8)	(7.7)	(5.9)	(-)	(-)	557	416
(23.6)	(6.6)	(4.3)	(-)	(-)	547	480
(17.7)	(9.3)	(3.2)	(1.3)	(1.3)	624	536
(13.0)	(6.1)	(2.7)	(2.4)	(0.7)	560	402
(18.4)	(8.4)	(3.6)	(-)	(-)	528	365
(13.7)	(4.6)	(2.0)	(1.3)	(-)	463	299
(13.1)	(5.8)	(1.8)	(-)	(-)	429	339
(9.7)	(2.8)	(1.7)	(2.0)	(3.9)	601	445
(10.0)	(1.4)	(-)	(-)	(1.0)	360	240
(12.2)	(6.5)	(1.6)	(0.8)	(-)	455	352
(9.1)	(7.6)	(2.3)	(2.3)	(-)	518	379
(16.0)	(7.9)	(11.0)	(4.8)	(2.8)	950	859
(14.7)	(13.9)	(9.9)	(2.3)	(5.4)	1,023	923
(9.1)	(5.3)	(2.1)	(-)	(-)	409	279
(18.7)	(9.6)	(-)	(-)	(-)	464	110
(21.3)	(11.0)	(-)	(-)	(-)	494	114
(-)	(-)	(-)	(-)	(-)	250	75
(14.6)	(16.3)	(16.7)	(16.6)	(9.1)	1,829	1,734
(15.5)	(9.9)	(5.0)	(0.8)	(2.0)	673	439
(24.0)	(13.7)	(5.9)	(4.6)	(4.6)	1,020	889
(11.6)	(5.1)	(1.2)	(0.6)	(0.3)	430	319
(18.7)	(9.6)	(-)	(-)	(-)	464	110

表36 專職計程車駕駛人

中華民國

項目別	平均每月 營業總收入		
		總計	燃料費
總計	45,568	19,985	14,010
按車籍縣市分^{***}			
臺灣地區	45,632	20,015	14,028
新北市	46,353	20,159	14,090
臺北市	49,992	21,385	14,986
桃園市	44,694	18,242	12,921
臺中市	39,059	18,210	13,896
臺南市	47,472	20,656	13,601
高雄市	40,279	19,858	13,082
宜蘭縣	33,727	14,553	9,659
新竹縣	44,117	18,878	13,301
苗栗縣	33,238	15,139	10,347
彰化縣	36,249	15,541	10,885
南投縣	34,537	16,650	11,691
雲林縣	37,290	15,366	10,521
嘉義縣	34,569	17,803	11,988
屏東縣	30,238	15,010	10,941
臺東縣	33,594	12,815	9,219
花蓮縣	30,911	15,500	10,645
澎湖縣	28,554	11,946	8,493
基隆市	43,888	19,253	14,439
新竹市	47,650	19,461	12,977
嘉義市	36,287	17,609	11,860
金馬地區	27,546	10,779	8,566
金門縣	27,673	10,446	8,259
連江縣	26,361	13,880	11,455
按車籍地區分^{***}			
北部地區	47,739	20,477	14,377
中部地區	38,450	17,796	13,413
南部地區	41,681	19,737	13,055
東部地區	31,673	14,699	10,222
金馬地區	27,546	10,779	8,566
按有無加入車隊分^{***}			
有加入	51,960	22,040	14,502
未加入	39,668	17,847	13,367

說明：1. 服務費包括車行管理費、合作社服務費、客運服務業服務費。

2. 平均每月服務費及平均每月停車費均為全體(包含無需支付費用者)之加權平均數。

3. 平均每月營業支出不含固定支出，如車輛貸款、車輛租金等。

平均每月收支情形

108年

單位:新臺幣元

平均每月營業支出				平均每月
保養維修費	保險費	服務費	停車費	營業淨收入
2,348	815	1,377	1,435	25,583
2,350	817	1,381	1,439	25,617
2,469	547	1,193	1,860	26,194
2,373	757	1,308	1,961	28,607
2,390	795	1,324	812	26,452
1,793	931	1,147	443	20,849
2,260	1,548	2,682	565	26,816
2,444	1,157	2,060	1,115	20,421
2,166	1,439	873	416	19,174
2,659	704	1,734	480	25,239
2,274	875	1,107	536	18,099
2,317	1,009	928	402	20,708
2,689	1,377	528	365	17,887
2,543	1,465	538	299	21,924
2,822	1,489	1,165	339	16,766
2,241	764	619	445	15,228
2,571	716	69	240	20,779
2,608	911	984	352	15,411
2,288	229	557	379	16,608
2,312	592	1,051	859	24,635
2,404	922	2,235	923	28,189
2,431	1,437	1,602	279	18,678
1,700	263	140	110	16,767
1,645	272	156	114	17,227
2,167	183	-	75	12,481
2,404	692	1,271	1,733	27,262
1,887	957	1,100	439	20,654
2,392	1,260	2,142	888	21,944
2,597	853	708	319	16,974
1,700	263	140	110	16,767
2,516	1,011	2,440	1,571	29,920
2,192	620	373	1,295	21,821

表37 專職計程車駕駛人是否有與其他駕駛人輪流駕駛營業

中華民國109年3至6月

單位：%

項目別	總計	沒有	有	共幾人
				輪流駕駛 (人)
總計	100.0	98.1	1.9	2.0
按車籍縣市分***				
臺灣地區	100.0	98.1	1.9	2.0
新北市	100.0	99.0	1.0	2.0
臺北市	100.0	98.9	1.1	2.0
桃園市	100.0	98.7	1.3	2.0
臺中市	100.0	98.8	1.2	2.0
臺南市	100.0	97.1	2.9	2.0
高雄市	100.0	94.1	5.9	2.1
宜蘭縣	100.0	98.5	1.5	2.0
新竹縣	100.0	99.0	1.0	2.0
苗栗縣	100.0	92.8	7.2	2.0
彰化縣	100.0	98.6	1.4	2.0
南投縣	100.0	96.6	3.4	3.0
雲林縣	100.0	94.3	5.7	2.0
嘉義縣	100.0	96.6	3.4	2.0
屏東縣	100.0	97.9	2.1	2.0
臺東縣	100.0	98.7	1.3	2.0
花蓮縣	100.0	95.0	5.0	2.1
澎湖縣	100.0	94.0	6.0	2.4
基隆市	100.0	95.5	4.5	2.0
新竹市	100.0	99.3	0.7	2.0
嘉義市	100.0	97.2	2.8	2.0
金馬地區	100.0	91.3	8.7	2.0
金門縣	100.0	90.4	9.6	2.0
連江縣	100.0	100.0	-	-
按車籍地區分***				
北部地區	100.0	98.7	1.3	2.0
中部地區	100.0	98.4	1.6	2.1
南部地區	100.0	95.2	4.8	2.1
東部地區	100.0	96.1	3.9	2.1
金馬地區	100.0	91.3	8.7	2.0

參、調查方法概述

一、調查目的：

本調查主要目的在蒐集我國計程車載客、使用、收支等營運資料，以供相關施政參據。

二、調查範圍、對象與單位：

以臺閩地區為調查範圍；以計程車駕駛人為調查對象；以計程車車輛為調查單位。

三、調查週期：

每 2 年辦理 1 次。

四、調查資料時間：

動態資料為 108 年 1 月至 12 月（如每天營業行駛公里數等流量資料）；靜態資料為 108 年 12 月底（如駕駛人年齡等存量資料），相關意向為 109 年 3 月至 6 月填表時間。

五、調查實施時間：

自 109 年 3 月至 6 月底止。

六、調查項目：

- (一) 計程車駕駛人基本資料：包括性別、年齡、教育程度、駕駛計程車年資、選擇開計程車之最主要原因、居住縣市及主要營業縣市等。
- (二) 計程車持有管理情形：包括專職或兼職、經營型態、計費方式、載客方式、是否與其他駕駛人輪流駕駛及車輛購買當時

為新車或二手車等。

(三)計程車使用情形：包括每天營業行駛公里數、每月放假天數、主要營業時段、每天營業時數、每天空車時數、每天空繞行駛里程、每天載客趟數、每天載客總人數、每公升燃料行駛公里、有無加入無線電或衛星派遣車隊，以及開車時有無收聽廣播等。

(四)計程車收支情形：包括購車自備款情形、每天燃料支出、全年保養維修費、保險種類、保險費、每月管理(服務)費用、停車費及每天營業總收入等。

七、抽樣方法：

採分層比例系統抽樣法，以 108 年底臺閩地區營業中之計程車車輛數為抽樣母體，並以全國 22 個縣市為副母體，各副母體再依個人車行、計程車客運業(俗稱車行)與運輸合作社社員車分 3 層，各層再以系統抽樣法抽選其所需樣本數，多元化計程車及通用計程車則全查，抽出樣本數為 2 萬 8,139 輛，抽出率約為 30.8%，回收率 32.8%，在 95%信賴水準下抽樣誤差為±1 個百分點。母體資料來源為交通部公路總局。

八、調查方法：

採郵寄問卷調查，於 109 年 3 月寄發第 1 次調查表件(致受查戶通知函及調查表)，5 天後寄發催表明信片提醒受查戶，1 個月後對仍未回表者再寄發第 2 次調查表件(致受查戶催表通知函及調查表)，另輔以網路填報。

九、估計方法：

本調查各項母體特徵值之推估，係以實際回收有效樣本資料為基礎，採不偏估計，並按臺閩地區 22 個縣市之計程車母體數，多元化及通用計程車以權數 $\frac{N_m}{n_m}$ 加以調整，其他計程車則以權數 $\frac{N_{ij}}{n_{ij}}$ 加以調整。茲就母體特徵值推估公式陳示如次：

設

n_{ij} ：表對第 i 縣市第 j 層（個人車、車行車、運輸合作社）母體所抽取樣本數， $i=1,2,3,\dots,22$ ， $j=1,2,3$

$n_i = \sum_{j=1}^3 n_{ij}$ ：表對第 i 縣市母體所抽取樣本總數

n_m ：表對第 m 層（新北市、臺北市、桃園市、臺中市、臺南市、高雄市、其他地區）母體所抽取之多元化或通用計程車樣本數， $m=1,2,3,4,5,6,7$

Y_{ijk} ：表第 i 縣市第 j 層某特徵變數母體第 k 個樣本點之觀察值， $k=1,2,3,\dots,n_{ij}$

\hat{Y}_{ij} ：表第 i 縣市第 j 層（個人車、車行車、運輸合作社車）某特徵變數母體平均數估計值

\hat{Y}_i ：表第 i 縣市某特徵變數母體平均數估計值

\hat{Y} ：表某特徵變數母體平均數估計值

\hat{P}_i ：表第 i 縣市某特徵變數母體比例估計值

\hat{P} ：表某特徵變數母體比例估計值

N_{ij} :表第 i 縣市第 j 層(個人車、車行車、運輸合作社)的計程車母體車輛數

N_m :表第 m 層(新北市、臺北市、桃園市、臺中市、臺南市、高雄市、其他地區)多元化或通用計程車母體車輛數

$N_i = \sum_{j=1}^3 N_{ij}$:表第 i 縣市的計程車母體車輛數

$N = \sum_i N_i$:表臺閩地區計程車母體車輛數

$W_i = \frac{N_i}{N}$:表第 i 縣市計程車母體數占臺閩地區計程車母體車輛數之比例

$W_{ij} = \frac{N_{ij}}{N}$:表第 i 縣市第 j 層(個人車、車行車、運輸合作社車)計程車母體數占臺閩地區計程車母體車輛數之比例

某特徵變數母體平均數估計如下：

$$\hat{Y}_{ij} = \frac{\sum_{k=1}^{n_{ij}} Y_{ijk}}{n_{ij}}$$

$$\hat{Y}_i = \frac{\sum_{j=1}^3 N_{ij} \hat{Y}_{ij}}{N_i}$$

$$\hat{Y} = \sum_i W_i \hat{Y}_i$$

某特徵變數母體比例估計如下：

$$\hat{P} = \sum_i \sum_j \sum_k \frac{W_{ij} Y_{ijk}}{n_{ij}}$$

$$Y_{ijk} = \begin{cases} 1 & , \text{第 } i \text{ 縣市第 } j \text{ 層第 } k \text{ 個樣本具有某特徵} \\ 0 & , \text{第 } i \text{ 縣市第 } j \text{ 層第 } k \text{ 個樣本不具有某特徵} \end{cases}$$

肆、附錄

附錄一

計程車營運狀況調查表

名稱			
地址		牌照號碼	

核定機關：行政院主計總處
核定文號：主普管字第1070400051號
有效期間：民國109年12月底止
調查週期：每2年1次

說明：

- 1.本調查依據統計法第15條規定「統計調查之受查者無論為個人、住戶、事業單位、機關或團體，均應依限據實答復。」
- 2.本表所填資料，係供整體統計分析與決策參考之用，對個別資料負保密責任，絕不作其他用途，且不做為課稅之依據，敬請鼎力合作。

注意事項：

- 1.本表請於接到1週內填妥，反摺後免貼郵票利用本部廣告回郵寄回「交通部統計處」。
- 2.您亦可至交通部首頁(<https://www.motc.gov.tw>)，點選「交通統計」項下「布告欄」，再點選「108年計程車營運狀況調查」，完成網路填報作業。
- 3.本表「」處請打勾，「_____」請填數字或相關資料，各問項無特別註明者，均為單選。
- 4.本表請詳細填寫，若有任何疑問或不明之處，請電洽「交通部統計處」(02)2349-2900轉2719、2711~3、2715~6，將有專人竭誠為您解說。

【本表請由上列牌照號碼計程車之駕駛人(最常使用者，不一定為車主本人)親自填寫】

一、計程車持有管理情形

1.您開計程車是屬於：

(1)專職 (係指主要收入來源為駕駛計程車所得) (2)兼職

2.您開的計程車經營型態是否為車行車？

(1) 否

(2) 是，其性質屬於：

① 自有車靠行，

請問行照上是否有註記「自備車身駕駛人」： ① 有 ② 沒有

② 向車行租用

③ 領車行薪水

④ 其他（請說明_____）

3. 您開的計程車之計費方式為：（可複選）

(1) 跳表計費

(2) 議價計費

(3) 依主管機關公告之固定起訖點固定運價計費

(4) 多元化計程車APP預告車資

(5) 其他_____

4. 您營業載客方式：（可複選）

(1) 巡迴攬客

(2) 招呼站等候

(3) 定點(不含招呼站)排班

(4) 車行等候

(5) 無線電或衛星派車

(6) 熟客電話(手機)叫車

(7) 共乘

(8) 網路資訊平臺(含 APP)叫車

(9) 其他(請說明_____)

5. 請問本車目前除了您本人使用外，是否有與其他駕駛人輪流駕駛營業？

(1) 有，包括您在內共_____人輪流駕駛

(2) 沒有

6. 本車購買(擁有)當時為：（若非車主本人，請向車主詢問後填寫）

(1) 新車

(2) 二手車；購買當時之車齡為：

① 未滿 1 年

② 1~未滿 3 年

③ 3~未滿 5 年

④ 5~未滿 7 年

⑤ 7~未滿 10 年

⑥ 10 年及以上

二、計程車車輛使用情形

1. 您使用本車營業時，去年(108年)平均每天行駛多少公里：

(1) 未滿 50 公里

(2) 50~未滿 100 公里

(3) 100~未滿 130 公里

(4) 130~未滿 160 公里

(5) 160~未滿 190 公里

(6) 190~未滿 220 公里

(7) 220~未滿 250 公里

(8) 250 公里及以上(請註明_____公里)

2. 您去年(108年)平均每月放假(休息)幾天：

(1) 0 天

(2) 1~2 天

(3) 3~4 天

(4) 5~6 天

(5) 7~8 天

(6) 9 天及以上(請註明_____天)

3.您去年(108年)平時營業之主要時段為：(可複選)

- (1)晚上12時~早上4時 (2)早上4時~早上6時 (3)早上6時~早上8時
 (4)早上8時~早上10時 (5)早上10時~中午12時 (6)中午12時~下午2時
 (7)下午2時~下午4時 (8)下午4時~晚上6時 (9)晚上6時~晚上8時
 (10)晚上8時~晚上10時 (11)晚上10時~晚上12時

4.您去年(108年)平均每天營業時數為：(扣除中途休息、吃飯時間)

- (1)未滿4小時 (2)4~未滿6小時 (3)6~未滿8小時
 (4)8~未滿10小時 (5)10~未滿12小時 (6)12~未滿14小時
 (7)14小時及以上(請註明_____小時)

5.您去年(108年)平均每天營業時間中未載到客人的空車時數為：(空繞加等候載客時間)

- (1)未滿半小時 (2)半小時~未滿1小時 (3)1~未滿2小時
 (4)2~未滿3小時 (5)3~未滿4小時 (6)4~未滿5小時
 (7)5~未滿6小時 (8)6~未滿7小時 (9)7~未滿8小時
 (10)8~未滿9小時 (11)9~未滿10小時
 (12)10小時及以上(請註明_____小時)

6.您去年(108年)平均每天營業時間中未載到客人的空繞行駛里程為：

- (1)未滿10公里 (2)10~未滿20公里 (3)20~未滿40公里
 (4)40~未滿60公里 (5)60~未滿80公里 (6)80~未滿100公里
 (7)100~未滿120公里 (8)120~未滿140公里
 (9)140公里及以上(請註明_____公里)

7.您去年(108年)平均每天載客趟(次)數約為：

- (1)1~3趟 (2)4~6趟 (3)7~9趟 (4)10~12趟
 (5)13~15趟 (6)16~18趟 (7)19~21趟 (8)22~24趟
 (9)25~27趟 (10)28~30趟 (11)31趟及以上(請註明_____趟)

8.您去年(108年)平均每天載客總人數約為：

- (1)1~5人 (2)6~10人 (3)11~15人 (4)16~20人
 (5)21~25人 (6)26~30人 (7)31~35人 (8)36~40人
 (9)41~45人 (10)46~50人 (11)51~55人 (12)56~60人
 (13)61~65人 (14)66~70人 (15)71~75人 (16)76~80人
 (17)81人及以上(請註明_____人)

9.本車去年(108年)平均每公升燃料約可行駛多少公里?(純電動車免填)

- (1)未滿6公里 (2)6~未滿8公里 (3)8~未滿10公里
 (4)10~未滿12公里 (5)12~未滿14公里 (6)14~未滿16公里
 (7)16~未滿18公里 (8)18公里及以上

10. 請問您去年(108年)有沒有加入無線電或衛星派遣車隊？

(1) 有加入； A、請問您加入哪個車隊？_____車隊

B、請問您未來會不會繼續加入派遣車隊？

① 會 ② 不會 ③ 不知道/無意見

(2) 沒加入； A、請問您之前是否曾加入派遣車隊？

① 是 ② 否

B、請問您未加入派遣車隊之最主要原因為？（限單選）

① 不願被車隊管理約束

② 車況(如車齡、排氣量)不符合規定

③ 管理(服務)費用太高 ④ 對收入幫助不大

⑤ 管理(服務)費用名目太多 ⑥ 其他（請說明_____）

C、請問您未來會不會考慮加入派遣車隊？

① 會 ② 不會 ③ 不知道/無意見

11. 請問您去年(108年)開車時有無收聽廣播？

(1) 從未收聽

(2) 有收聽； A、最主要收聽原因（單選）：

① 個人偏好收聽 ② 乘客指定收聽

③ 車隊指定收聽 ④ 其他（請說明_____）

B、經常收聽之廣播電台為（可複選）：

① 警廣 ② 中廣 ③ 飛碟 ④ 愛樂

⑤ NEWS98 ⑥ 漢聲 ⑦ 正聲 ⑧ KISS RADIO

⑨ 寶島新聲 ⑩ 港都電台 ⑪ ICRT ⑫ Hit FM

⑬ 各地市政電台 ⑭ 好事聯播網

⑮ 其他電台（請說明_____）

三、計程車收支情形

1. 本車之購買情形：（不含保險費，租車者租金請依月租/日租擇一填寫）

(1) 自購全額付清， } 購車時車輛總價為：_____萬元

(2) 自購貸款， } 每月應繳貸款金額(含本金及利息)約為：

① 未滿 5 千元 ② 5 千～未滿 1 萬元

③ 1 萬～未滿 2 萬元 ④ 2 萬～未滿 3 萬元

⑤ 3 萬～未滿 4 萬元 ⑥ 4 萬元及以上

(3) 租車，平均每月租金：_____元 } (擇一填寫)

平均每日租金：_____元

(4)其他 (請說明_____)

2.本車去年(108年)平均每天耗用之燃料支出為：(含加油站、加氣站之燃料支出)

- (1)未滿 200 元 (2)200~未滿 300 元 (3)300~未滿 400 元
 (4)400~未滿 500 元 (5)500~未滿 600 元 (6)600~未滿 700 元
 (7)700~未滿 800 元 (8)800~未滿 900 元 (9)900~未滿 1,000 元
 (10)1,000~未滿 1,100 元 (11)1,100 元及以上(請註明_____元)

3.本車去年(108年)所花費之保養維修費為：(含更換機油等保養)

- (1)未滿 1 萬元 (2)1 萬~未滿 2 萬元 (3)2 萬~未滿 3 萬元
 (4)3 萬~未滿 4 萬元 (5)4 萬~未滿 5 萬元 (6)5 萬元及以上

4.本車去年(108年)參加之保險為：(可複選，不含聯保互助保險)

- (1)強制汽車責任險 (2)旅客責任險 (3)任意汽車第三人責任險
 (4)車體損失險 (5)竊盜險
 (6)其他(請說明_____)

5.本車去年(108年)所花費之總保險費為：(不含聯保互助費)

- (1)未滿 3 千元 (2)3 千~未滿 5 千元
 (3)5 千~未滿 7 千元 (4)7 千~未滿 1 萬元
 (5)1 萬~未滿 1 萬 5 千元 (6)1 萬 5 千~未滿 2 萬元
 (7)2 萬元及以上

6.您去年(108年)平均每月支付下列管理(服務)費用為：(不包含購車貸款、租車租金、保證金、聯保互助及勞、健保費等)

- | | 無 | 有 | 金額 |
|----------------------------|----------------------------|-----------------------------|--------|
| (1)車行管理(靠行)費： | <input type="checkbox"/> ① | <input type="checkbox"/> ②， | _____元 |
| (2)運輸合作社服務費： | <input type="checkbox"/> ① | <input type="checkbox"/> ②， | _____元 |
| (3)計程車客運服務業服務費： | | | |
| A、純代辦服務 | <input type="checkbox"/> ① | <input type="checkbox"/> ②， | _____元 |
| B、無線電/衛星/
手機 APP 派遣服務費： | <input type="checkbox"/> ① | <input type="checkbox"/> ②， | _____元 |
| (含月租費、趟次費及其他費用) | | | |

7.本車去年(108年)平均每月所花費之停車費(含臨停)為：

- (1)無停車費~ (2)1~未滿 500 元 (3)500~未滿 1,000 元
 (4)1,000~未滿 2,000 元 (5)2,000~未滿 3,000 元 (6)3,000~未滿 4,000 元
 (7)4,000 元及以上

8.您去年(108年)平均一天**載客總**收入約為：**(未扣除**燃料費、服務費、保養維修費、保險費及停車費等支出)

- (1)未滿 400 元 (2)400～未滿 600 元 (3)600～未滿 800 元
 (4)800～未滿 1,000 元 (5)1,000～未滿 1,200 元 (6)1,200～未滿 1,400 元
 (7)1,400～未滿 1,600 元 (8)1,600～未滿 1,800 元 (9)1,800～未滿 2,000 元
 (10)2,000～未滿 2,200 元 (11)2,200～未滿 2,400 元 (12)2,400～未滿 2,600 元
 (13)2,600～未滿 3,000 元 (14)3,000～未滿 3,400 元 (15)3,400～未滿 3,800 元
 (16)3,800 元及以上 (請註明_____元)

四、駕駛人基本資料

1.性別：

- (1)男 (2)女

2.年齡：

- (1)20～未滿 25 歲 (2)25～未滿 30 歲 (3)30～未滿 35 歲
 (4)35～未滿 40 歲 (5)40～未滿 45 歲 (6)45～未滿 50 歲
 (7)50～未滿 55 歲 (8)55～未滿 60 歲 (9)60～未滿 65 歲
 (10)65 歲及以上(請註明：民國____年____月出生)

3.教育程度：

- (1)國小及以下 (2)國(初)中 (3)高中(職)
 (4)專科 (5)大學及以上

4.您駕駛計程車之總年資約為：(從開始開計程車到現在，請扣除中途停開計程車的時間)

- (1)未滿 1 年 (2)1～未滿 2 年 (3)2～未滿 3 年
 (4)3～未滿 5 年 (5)5～未滿 7 年 (6)7～未滿 10 年
 (7)10～未滿 12 年 (8)12～未滿 15 年 (9)15～未滿 17 年
 (10)17～未滿 20 年 (11)20～未滿 25 年 (12)25～未滿 30 年
 (13)30 年及以上

5.您選擇開計程車之**最主要原因**為：(限單選)

- (1)營業時間較自由 (2)兼差賺取外快 (3)較其他行業就業容易
 (4)一時找不到其他職業 (5)其他(請說明_____)

6.請問您居住在哪一個縣市：

- (1)新北市 (2)臺北市 (3)桃園市 (4)臺中市 (5)臺南市
 (6)高雄市 (7)宜蘭縣 (8)新竹縣 (9)苗栗縣 (10)彰化縣
 (11)南投縣 (12)雲林縣 (13)嘉義縣 (14)屏東縣 (15)臺東縣
 (16)花蓮縣 (17)澎湖縣 (18)基隆市 (19)新竹市 (20)嘉義市
 (21)金門縣 (22)連江縣

7.請問您平常主要營業縣市：（最多選擇2項，並依優先順序將其「號碼」填於下方[]內）

- | | | | | |
|---------|---------|---------|---------|---------|
| (1)新北市 | (2)臺北市 | (3)桃園市 | (4)臺中市 | (5)臺南市 |
| (6)高雄市 | (7)宜蘭縣 | (8)新竹縣 | (9)苗栗縣 | (10)彰化縣 |
| (11)南投縣 | (12)雲林縣 | (13)嘉義縣 | (14)屏東縣 | (15)臺東縣 |
| (16)花蓮縣 | (17)澎湖縣 | (18)基隆市 | (19)新竹市 | (20)嘉義市 |
| (21)金門縣 | (22)連江縣 | | | |

上述縣市依較常營業之順序為：最主要 []，次要 []

建議事項：請提供您對交通部相關計程車管理政策與措施之具體建言，以為施政參考。

附錄二 交通部統計處辦理車輛相關調查一覽表

項目別	汽車貨運 調查	遊覽車 營運狀況調查	計程車 營運狀況調查	自用小客車 使用狀況 調查	機車 使用狀況 調查	小客貨車 租賃業營運 狀況調查
調查週期	每半年	每 2 年 (奇數年辦理)	每 2 年 (奇數年辦理)	每 2 年 (偶數年辦理)	每 2 年 (偶數年辦理)	不定期
調查方法	基層統計調查 網及監理單位 派員實地面訪	郵寄問卷為主； 網路填報及 電話催收為輔	郵寄問卷為主； 網路填報為輔	郵寄問卷為主； 網路填報 為輔	郵寄問卷為主； 網路填報 為輔	郵寄問卷為主； 電話催 收為輔
調查對象	自用貨車、營 業貨車之業 者。	遊覽車業者及 駕駛人	計程車駕駛人	自用小客車 車主(或使用 者)	機車車主(或 使用者)	小客車及小 貨車租賃業 之業者
抽樣方法	採分層比例隨 機抽樣法，自 用貨車分全國 自用大貨車、 小貨車及曳引 車 3 類，營業 貨車則按營業 性質分 4 類， 再按 20 個縣 市分層抽選所 需樣本數。	車輛以全國營 業中之遊覽車 車輛數為抽樣 母體，並以 22 個縣市各為單 一副母體，各副 母體大型車以 隨機抽樣法抽 取 1/2 之車輛， 中型車則採全 查。 業者則以各縣 市遊覽車業者 為母體，採全查 方式調查。	採分層比例系統 抽樣法，以全國 營業中之計程車 車輛數為抽樣母 體，並以 22 個縣 市為副母體，各 副母體按個人車 行、計程車客運 業與運輸合作社 社員車分層，抽 選所需樣本數。	採分層比例系統 抽樣法，以全國 自用小客車車輛 數為抽樣母體， 並以 22 個縣 市為副母體，各 副母體按出廠年 份及排氣量分 層，抽選所需 樣本數。	採分層比例系統 抽樣法，以全國 機車車輛數為抽 樣母體，並以 22 個縣市為副 母體，各副母 體按出廠年份 及排氣量分層， 抽選所需樣本 數。	以全國營業 中之小客車 及小貨車租 賃業務之業 者為母體， 採全查方式 辦理。
調查 樣本數	自用貨車： 4,393 輛； 營業貨車： 651 家	遊覽車公司： 917 家 遊覽車輛： 9,346 輛	一般計程車： 18,622 輛； 多元化及通用計 程車：9,517 輛	25,000 輛	25,000 輛	1,755 家

「計程車營運狀況調查」工作人員

劉瑞文	交通部統計處處長
康江良	交通部統計處副處長
張永珍	交通部統計處專門委員
許馨庭	交通部統計處第一科科长
趙宇涵	交通部統計處第一科專員

如對本調查有任何指教或意見，請不吝賜教：

電話：(02) 2349-2719

傳真：(02) 2311-9669

網址：<https://www.motc.gov.tw/stat/>

計程車營運狀況調查報告

刊期頻率：2年

出版機關：交通部

地址：10052 臺北市仁愛路1段50號

編印者：交通部統計處

地址：10052 臺北市仁愛路1段50號14樓

電話：(02)2349-2719

網址：<https://www.motc.gov.tw/stat/>

(本書同時登載於交通部網站)

印刷者：台灣身心障礙人福利促進協會

經銷者：國家書店松江門市

地址：10485 臺北市松江路209號1樓

電話：(02)2518-0207

網址：<https://www.govbooks.com.tw>

中國統計學社

地址：10065 臺北市廣州街2號

電話：(02)2380-3656

郵政劃撥帳號：0004130~8

五南文化廣場

地址：40042 臺中市中山路6號

電話：(04)2226-0330

出版年月：中華民國109年10月

創刊年月：中華民國85年8月

定價：每本新臺幣250元

GPN：2008100239

ISSN：1728-6913

本著作採創用 CC「姓名標示-非商業性」授權條款臺灣 2.5 版之授權模式，限於標示著作人姓名及非營利性目的之條件下，得利用本著作。

