

自行車使用狀況調查摘要分析

交通部統計處
中華民國 107 年 3 月

摘 要

為估算國人騎自行車人口數及次數，並瞭解民眾使用自行車情形和對自行車相關措施的看法，本處不定期辦理本調查，俾供推動自行車相關政策參據。

本調查於 106 年 10 月 25 日至 11 月 18 日間，對臺閩地區年滿 12 歲以上民眾進行電話訪問。調查有效樣本計 7,911 人，在 95% 信心水準下，最大抽樣誤差為 ± 1.1 個百分點，調查結果已依受訪者性別、年齡、縣市人口數進行樣本代表性檢定後加權處理。本次調查結果摘述如下：

一、自行車覆蓋率及家戶普及率

- (一) 國內 12 歲以上民眾中，每週均會騎(即經常騎)自行車人口比率為 24.2%(約 511 萬人)，表示在調查期間每 100 人中，有 24 人有每週騎自行車的經驗；若含每月騎自行車者，則比率提升至 35.1%。
- (二) 在家戶統計方面，國內平均每 2 戶就有 1 戶擁有自行車，家戶普及率為 54.1%。

二、騎自行車頻率及自行車數量

- (一) 國內 12 歲以上民眾中近一年有騎自行車者，平均每人每月騎 22.8 次。
- (二) 我國平均每戶擁有自行車 1.24 輛；推估國內民眾擁有 1,016 萬輛腳踏自行車，46 萬輛電動自行車及 14 萬輛電動輔助自行車。

三、自行車使用情形

- (一) 近 2 週騎自行車者之最主要活動型態以「休閒、運動」(41.8%) 最多，其次是「個人活動」(36.6%)，再其次為「通勤學」(21.1%)。
- (二) 近 2 週有騎自行車者，在從事主要活動型態時，有 15.8% 會轉乘接駁其他交通運具，其中以轉乘捷運者最多 (35.5%)，其次為公路客運/市區公車 (32.7%)，再其次為臺鐵 (17.8%)。

自行車使用狀況調查主要結果表

項 目	98 年調查資料	106 年調查資料	106 年與 98 年比較
一、自行車覆蓋率及家戶普及率			
1. 每百人中每週騎自行車人數	34.1 人	24.2 人	↓ 9.9 人
2. 擁有自行車的家戶占比	76.2%	54.1%	↓ 22.1 個百分點
二、騎自行車頻率及自行車數量			
1. 騎自行車民眾中，平均每人每月騎自行車次數	22.2 次	22.8 次	↑ 0.6 次
2. 平均每戶擁有自行車數量 (不含公共自行車)	1.81 輛	1.24 輛	↓ 0.57 輛
三、自行車使用情形			
1. 主要活動型態占比			
(1) 通勤學	12.5%	21.1%	↑ 8.6 個百分點
(2) 休閒、運動、觀光 ^①	60.5%	42.2%	↓ 18.3 個百分點
(3) 個人活動	26.4%	36.6%	↑ 10.2 個百分點
2. 主要活動單程時間			
(1) 通勤學	-	15.4 分鐘	-
(2) 休閒、運動	-	40.0 分鐘	-
(3) 個人活動	-	13.4 分鐘	-
3. 自行車來源占比 ^②			
(1) 自有自行車	-	83.3%	-
(2) 公共自行車	-	22.9%	-
4. 轉乘比率	-	15.8%	-

說明：①為利比較，將 106 年調查之「休閒、運動」及「觀光旅遊」兩類型態合併計算。

②為複選題。

自行車使用狀況調查結果分析

壹、調查概述

為估算國人騎自行車(包含腳踏自行車、電動自行車及電動輔助自行車)人口數及次數，並瞭解民眾使用自行車情形及對自行車相關措施的看法，本處不定期辦理本調查以蒐集相關資訊，俾作為主管單位推動自行車管理政策之參考。

本調查於 106 年 10 月 25 日至 11 月 18 日間，對臺閩地區年滿 12 歲以上民眾進行電話訪問，有效樣本數計 7,911 人，在 95%信心水準下，最大抽樣誤差為±1.1 個百分點。各縣市除連江縣外，有效樣本數至少 287 份(在 90%信心水準下，抽樣誤差均在±4.9 個百分點內)，12 歲~未滿 30 歲至少 49 份，近 2 週有騎自行車至少 82 份。

為使樣本充分反映母體結構，增加樣本的代表性及可靠性，調查結果採用「多變數反覆加權」(Raking)方式，依我國 12 歲以上民眾之「性別」、「年齡」、「行政區」等變數進行加權，俾與各縣市及全國母體結構相符。本調查人口結構概況與檢定結果參見表 1。重要統計結果摘陳如次。

表 1 人口結構及加權檢定表

	母體		加權前樣本		卡方檢定 結果	加權後		卡方檢定 結果	
	人數	百分比	人數	百分比		人數	百分比		
總計	21,116,081	100.0%	7,911	100.0%		7,911	100.0%		
性別	男	10,447,767	49.5%	3,569	45.1%	p=0.000 與母體結構有顯著 差異	3,920	49.6%	p=0.896 與母體結構無顯著 差異
	女	10,668,314	50.5%	4,342	54.9%		3,991	50.4%	
年齡	12~17 歲	1,479,701	7.0%	479	6.1%	p=0.000 與母體結構有顯著 差異	537	6.8%	p=0.951 與母體結構無顯著 差異
	18~19 歲	563,381	2.7%	92	1.2%		214	2.7%	
	20~29 歲	3,215,267	15.2%	680	8.6%		1,194	15.1%	
	30~39 歲	3,758,932	17.8%	885	11.2%		1,398	17.7%	
	40~49 歲	3,673,790	17.4%	1,171	14.8%		1,352	17.1%	
	50~59 歲	3,633,028	17.2%	1,649	20.8%		1,392	17.6%	
	60~64 歲	1,573,101	7.4%	1,017	12.9%		599	7.6%	
65 歲及以上	3,218,881	15.2%	1,932	24.4%	1,218	15.4%			

說明：母體人數資料來源為內政部 106 年 9 月戶籍人口統計資料。

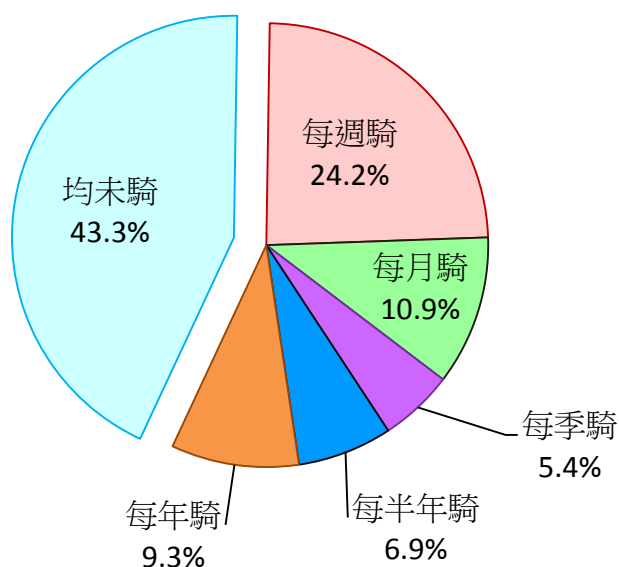
貳、調查結果

一、自行車整體概況

(一) 自行車覆蓋率

國內 12 歲以上民眾每週均會騎(即經常騎)自行車人口占比為 24.2%，即每 100 人中有 24 人每週騎自行車(騎自行車覆蓋率)。若含每月騎者，則比率提升至 35.1%。再併計每季、每半年及每年騎者，最近 1 年曾騎自行車者占 56.7%。

圖 1 12 歲以上民眾最近一年騎自行車情形



(二) 騎自行車人數

國內 12 歲以上民眾經常騎自行車人口約為 511 萬人，其中以「北部地區」210 萬人(占 41.1%)最多，「東部地區」14 萬人(占 2.7%)最少。併計每月騎用人口(231 萬人)後，各地區中仍以「北部」最多(327 萬人，占 44.1%)，「東部」最少(18 萬人，占 2.4%)。

另國內近 2 週騎自行車人口中，以通勤學為最主要活動型態者約有 120 萬人，各地區中，同樣以「北部地區」59 萬人(占 49.2%)最多，「東部地區」3 萬人(占 2.6%)最少。

圖 2 騎自行車人數

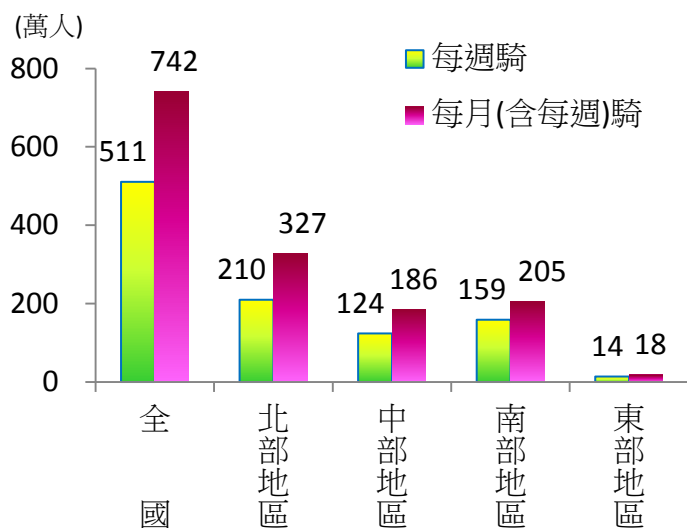
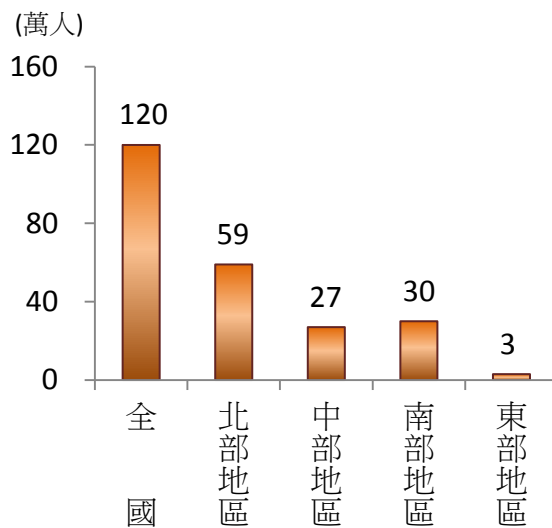


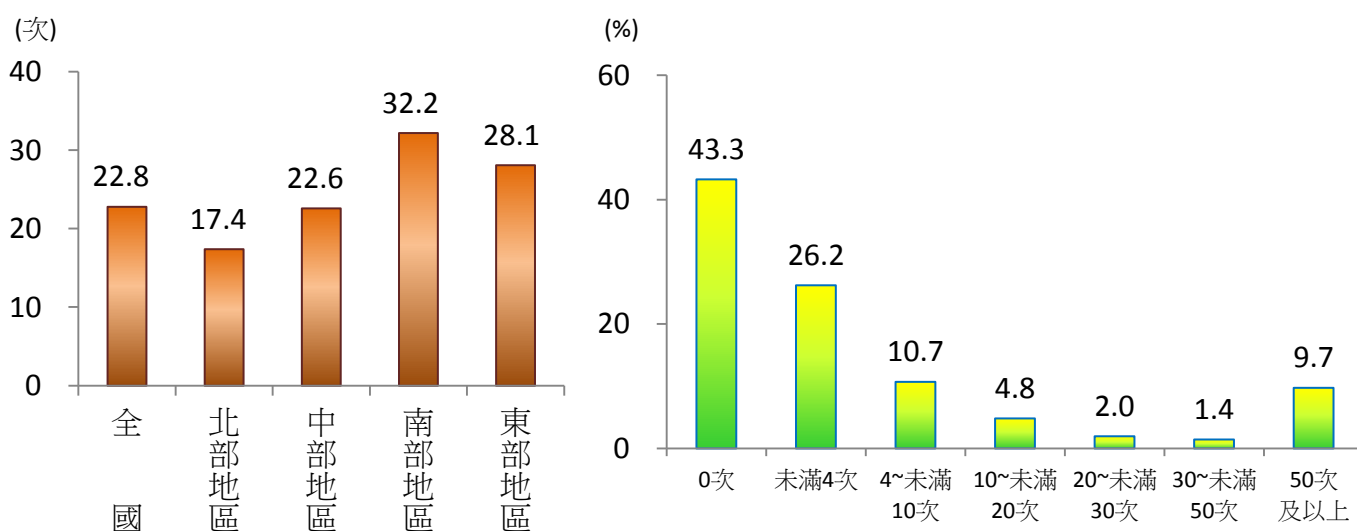
圖 3 騎自行車通勤學人數



(三) 騎自行車頻率

近一年 12 歲以上有騎自行車民眾，平均每人每月騎 22.8 次(來回算 2 次)。就地區別觀察，則以「北部地區」平均每人每月騎 17.4 次最少，「南部地區」32.2 次最多。

圖 4 每人每月騎自行車次數分配



(四) 家戶普及率及自行車數量

依調查結果顯示，國內 54.1%的家戶擁有自行車(自行車家戶普及率)，大約每 2 戶就有 1 戶擁有自行車，平均每戶擁有 1.24 輛自行車(不含公共自行車)，其中電動自行車及電動輔助自行車各占 4.2%及 1.3%；推估我國家戶擁有約 1,075 萬輛自行車，其中腳踏自行車 1,016 萬輛，電動自行車 46 萬輛及電動輔助自行車 14 萬輛。

圖 5 自行車(不含公共自行車)數量推估

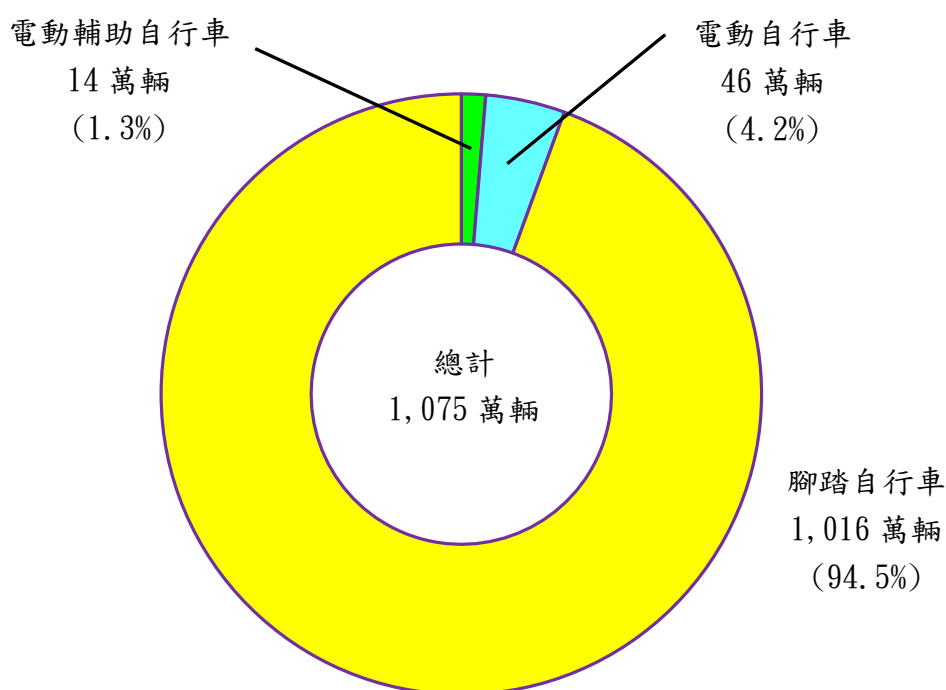
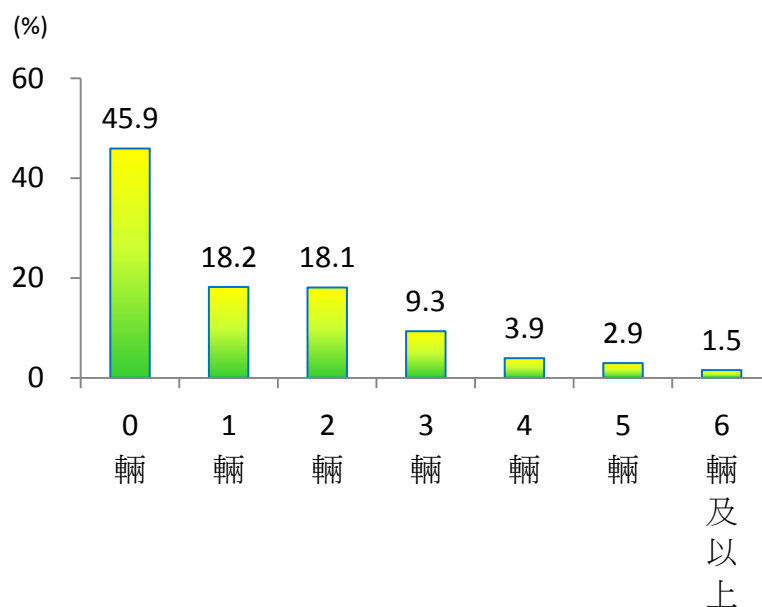


圖 6 每戶擁有自行車數量

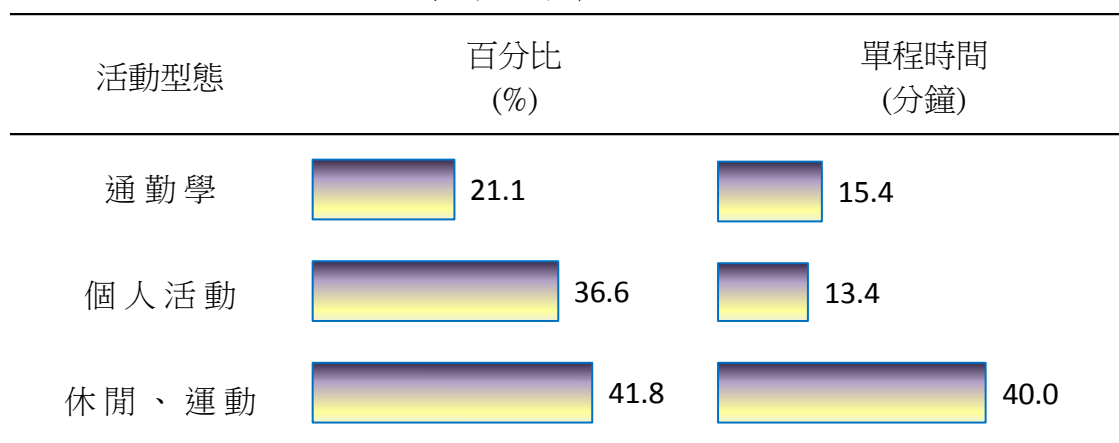


二、自行車使用情形

(一) 主要的活動型態

近 2 週有騎自行車民眾，最主要的活動型態以「休閒、運動」(41.8%) 最多，其次是買菜、購物等「個人活動」(36.6%)，再其次為「通勤學」(21.1%)。就騎用時間觀察，以從事「休閒、運動」活動者，單程花費 40.0 分鐘最久，從事「通勤學」及「個人活動」單程騎用時間則分別為 15.4 分鐘及 13.4 分鐘。

圖 7 近 2 週有騎自行車者主要活動型態



另就年齡別觀察，不同年齡層騎自行車的型態不盡相同，「12~未滿 30 歲」主要為「通勤學」，「30~未滿 60 歲」為「休閒、運動」，「60 歲以上」則為「個人活動」；若以性別觀察，男性以「休閒、運動」(46.3%) 為主要活動型態，女性則以「個人活動」(39.2%) 為主。

圖 8 近 2 週有騎自行車者主要活動型態-按年齡分

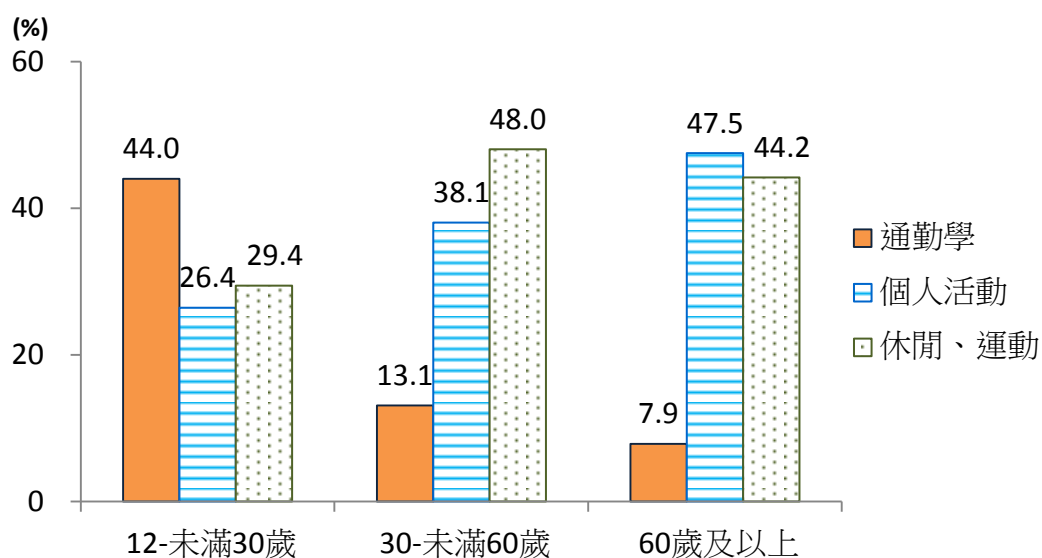
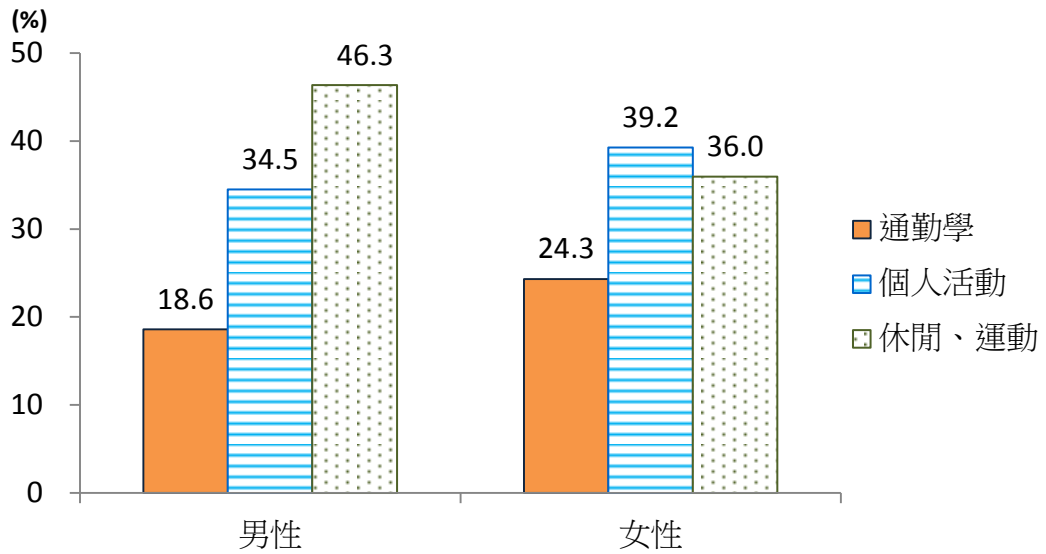


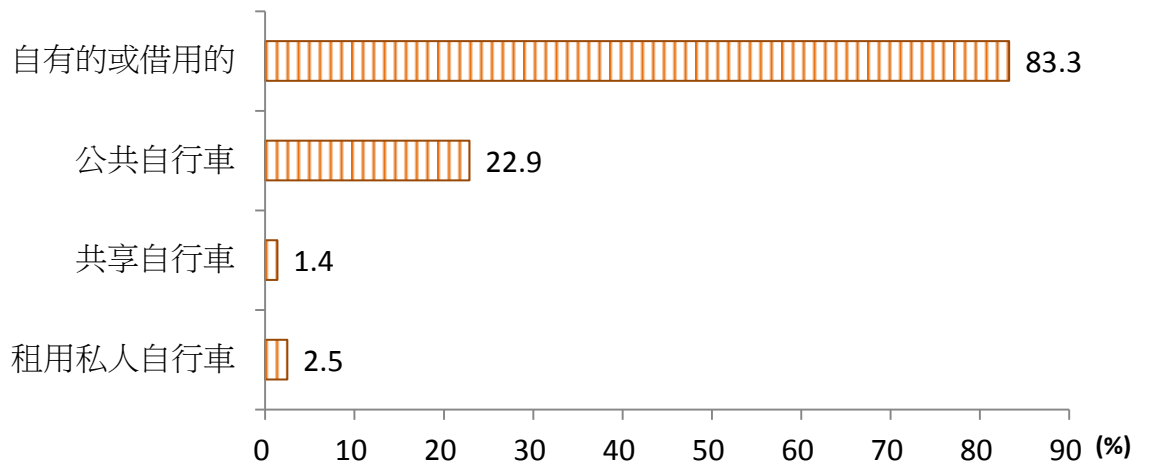
圖 9 近 2 週有騎自行車者主要活動型態-按性別分



(二) 自行車來源

整體而言，近 2 週有騎自行車者，83.3%是騎「自有的或借用的自行車」，22.9%騎的是「公共自行車」，1.4%是「共享自行車」，2.5%是「租用私人自行車」。

圖 10 民眾騎自行車來源

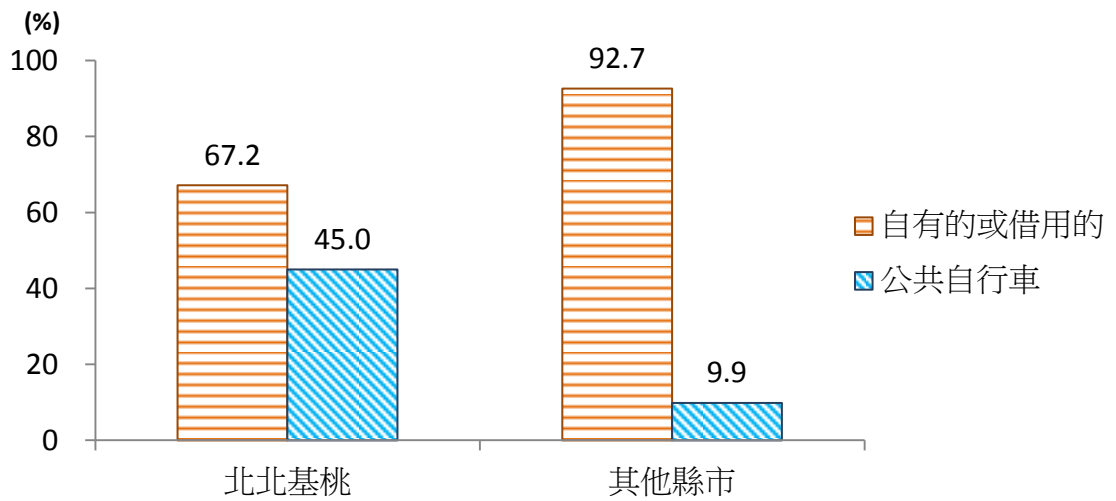


註 1：本題為複選題。

註 2：本題為近 2 週有騎自行車者。

就居住地區觀察，各縣市皆以使用「自有的或借用的自行車」占大宗，其次為「公共自行車」，其中北北基桃（臺北市、新北市、基隆市、桃園市）4 縣市「公共自行車」占比達 45.0%，較其他縣市的 9.9%為高。

圖 11 民眾騎自行車來源-按地區分



註 1：本題為複選題。

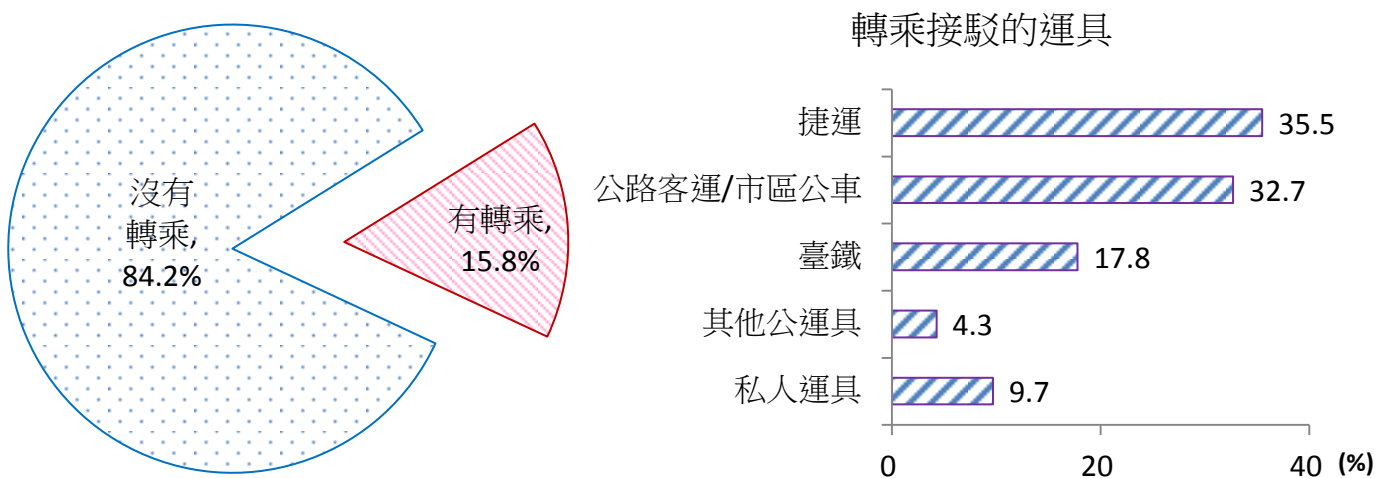
註 2：本題為近 2 週有騎自行車者。

(三) 轉乘比率及轉乘運具

不論騎自行車之活動型態，近 2 週有騎自行車者，在從事主要活動型態時，有 15.8% 有轉乘接駁其他交通運具，其中以轉乘捷運者最多 (35.5%)，其次為公路客運/市區公車 (32.7%)，再其次為臺鐵 (17.8%)。

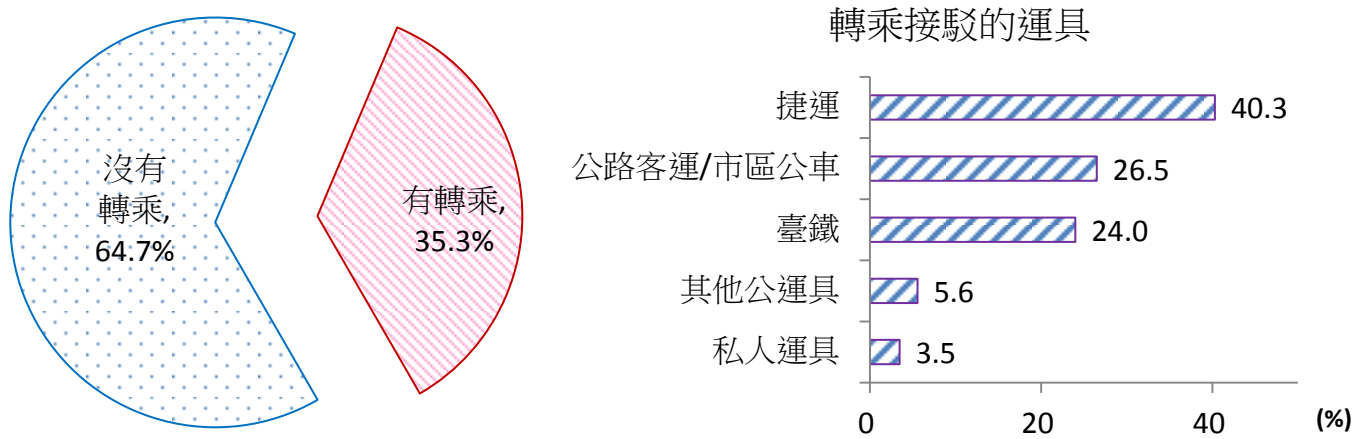
若以騎自行車通勤學的角度觀察，則高達 35.3% 利用其他交通運具進行轉乘接駁，其中仍以轉乘捷運者最多 (40.3%)，其次為公路客運/市區公車 (26.5%)，再其次為臺鐵 (24.0%)。

圖 12 全體民眾騎自行車的轉乘情形



註：本題為近 2 週有騎自行車者。

圖 13 通勤學民眾騎自行車的轉乘情形



註：本題為近 2 週有騎自行車者。

(四) 使用公共自行車概況

調查結果顯示 33.6%的受訪民眾曾經使用公共自行車，其中以北部地區民眾曾經使用公共自行車的占比最高，達 42.1%，東部地區民眾 17.8%最低。整體而言，至 106 年 11 月止有設置公共自行車的縣市有 36.5%的民眾曾經使用公共自行車，而未設置公共自行車之縣市僅 18.5%的民眾曾經使用公共自行車。

圖 14 全體民眾使用公共自行車情形

