

財團法人中華顧問工程司

102 年度預算書

財團法人中華顧問工程司編

目 次

壹、總說明

- 一、概況 1
- 二、工作計畫或方針 5
- 三、本年度預算概要 15
- 四、前年度及上年度已過期間預算執行情形及成果概述 . 16
- 五、其他 18

貳、主要表

- 一、收支餘絀預計表 19
- 二、現金流量預計表 20
- 三、淨值變動預計表 21

參、明細表

- 一、收入明細表 22
- 二、支出明細表 23
- 三、固定資產投資明細表 24
- 四、轉投資明細表 25

肆、參考表

- 一、資產負債預計表 26
- 二、員工人數彙計表 27
- 三、用人費用彙計表 28

伍、附錄：持股超過 50%之轉投資事業預算資料

總 說 明

財團法人中華顧問工程司

總說明

中華民國 102 年度

壹、概況

一、設立依據

財團法人中華顧問工程司於民國五十八年由交通部等政府機構及學術團體捐助，經交通部於五十八年十二月十七日核准成立。

二、設立目的

本工程司自成立以來積極參與國內、外各大公共工程建設，提供規劃、設計、監造、專案管理等技術顧問服務。惟本工程司為配合政府訂定之「工程技術顧問公司管理條例」規定，於九十六年五月一日轉投資成立「台灣世曦工程顧問股份有限公司」，並由世曦公司概括繼受本工程司原有之工程顧問業務及業績，本工程司則專注於研發及培育工程專業人才等公益使命業務。

三、組織概況（說明組織中各單位與人員之編制狀況）

（一）業務、組織及人員說明：

1. 本工程司自九十六年五月一日起，已不再經營公共工程建設之規劃、設計、監造、專案管理等技術顧問服務業務，轉型為財團法人性質之研究機構，業務範圍著重為「研究發展」、「工程鑑定及施工技術輔導」、「人才培育」及「工程技術出版」等四項。

2. 本工程司於九十六年八月一日經董事會修訂業務範圍為：

交通、公路、鐵路、橋樑、隧道、港埠、機場、建築、結構、大地、水利、環境、控制、電機、通訊、機械、智慧型運輸系統、大眾捷運、都市計畫、社區、工業區及土地開發、觀光遊憩及其他各類工程相關技術之研究發展。

3. 本工程司自九十八年八月一日起設置橋梁技術中心及軌道技術中心。協助政府勘災檢測重大災害，如莫拉克 88 風災勘災、復建、及舉辦相關專業工程技術研討會。以最新之研發技術，作為公益法人之技術動能，及強化國際競爭力之預備。

中長程業務規劃：本工程司除接受專業委辦案外，亦辦理自主研發計畫，與北科大、朝陽科大、雲科大、中央、中興、交大、逢甲、文化、台大、成大、台科大、正修等多所學校共同合作技術研發，以結合產學力量共同解決工程議題與探討災損防治預警機制。此外，為協助國內產業與國際接軌，提昇國際視野，本工程司亦積極籌劃各專案主題研討會議，並藉此與各國專業組織逐步建立雙向合作關係。

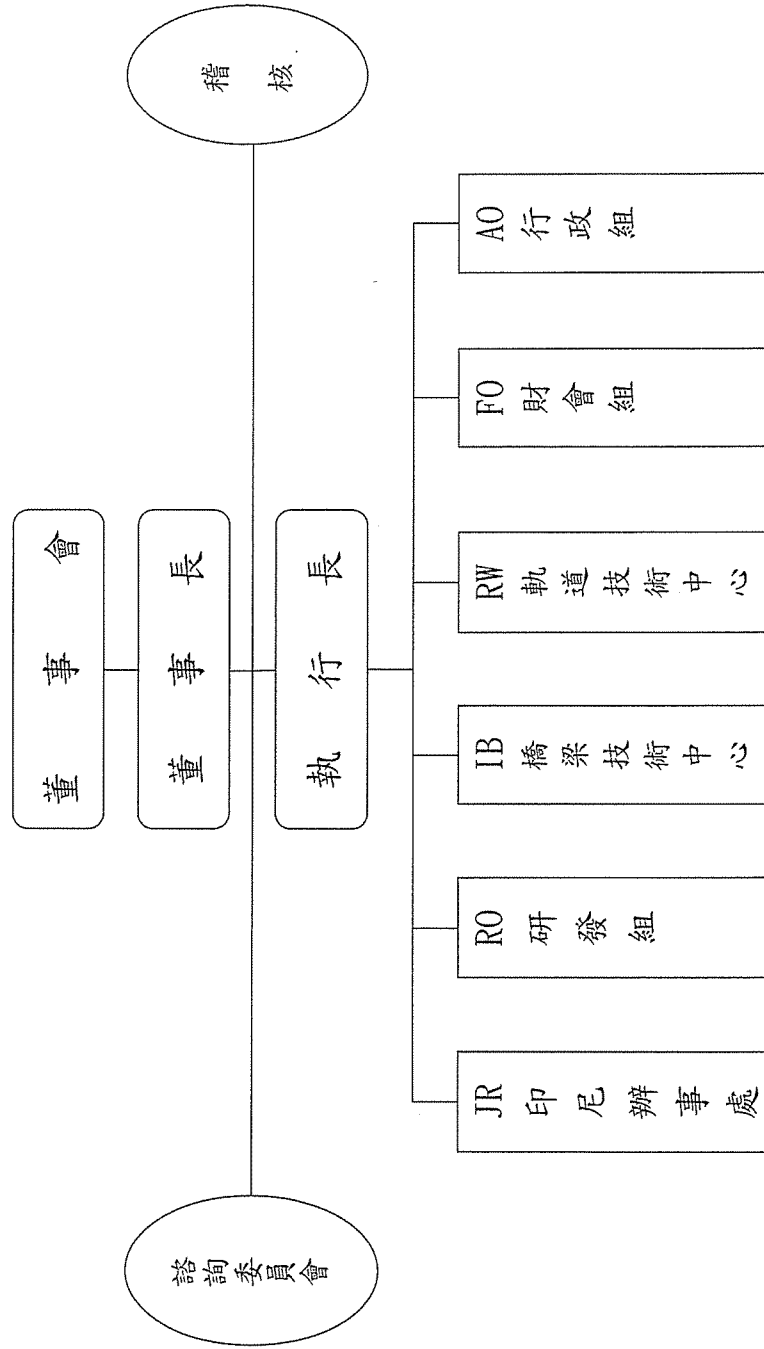
4. 本工程司為因應轉型及漸增業務之實際狀況，須加

強組織人力規模，以利配合轉型成功。

(二) 本工程司組織概況：(組織系統圖)

1. 本工程司負責人為董事長，下設執行長一人。
2. 本工程司依業務性質區分各單位，其名稱及人員編制如下：
 - (1) 稽核室(編制 1 人)—掌理本工程司所有財務、業務及營運功能稽核業務並依法令規定項目執行稽核事項。
 - (2) 諮詢委員會(若干人視需要延聘)—掌理研發工程技術業務相關之諮詢事項。
 - (3) 配合業務發展，設橋梁技術中心(編制 10 人)，軌道技術中心(編制 5 人)，研發組(編制 6 人)，印尼辦事處(編制 1 人)。
 - (4) 配合行政作業需要設行政組(編制 14 人)，財會組(編制 5 人)。

財團法人中華顧問工程司組織架構



貳、工作計畫或方針

一、計畫重點

(一) 研究發展

1. 研發規劃

本工程司轉型後之研究發展規劃重點，首為配合本工程司過去已執行但有延續性需求之研發計畫，將續予辦理；另考量本工程司以往長期投入在橋梁及軌道工程領域之規劃、設計及監造技術服務，需有因應國際競爭環境之準備，有必要將有限的資源集中運用橋梁及軌道工程之技術研發，並優先引進其重點技術。本工程司 102 年度之研發重點規劃大致如下：

- (1) 過去已執行但有延續性需求之重點研發。
- (2) 橋梁技術相關研究，包括橋梁工程新技術引進、橋梁安全檢監測技術、非接觸式量測技術、橋梁沖刷動力行為數值模擬、緊急救災橋梁研究、預力結構檢監測評估技術、橋梁頂升工法、吊橋維護管理技術與資料庫建置、橋梁事故緊急調查等。
- (3) 軌道技術相關研究，包括軌道工程新技術新系統引進、軌道相關規範編訂研究、軌道監控資料蒐集及分析、軌道障礙物檢監測技術及安全

評估、車軌橋互制行為監測與數值模擬、軌道試驗場之建置、軌道系統排班、軌道事故緊急調查等。

(4) 橋梁、軌道相關配套技術研究，如精密檢監測實驗、電腦模擬應用技術等。另基於提升國內工程技術並健全國內工程秩序，本工程司亦將參與工程相關之學、協、公會之研發計畫推動。

2. 研發啟動

本工程司辦理研發計畫規劃及其執行計畫，將全盤考量本工程司可用資源及研發重點方向，同時聘請專家學者依政府政策法令、經濟環境、工程技術可行性、工程市場需求作評估審查，再排訂優先順序執行之。

除第一項有延續性需求之研發計畫續予辦理外，本工程司就橋梁技術、軌道技術等相關主題之研發計畫啟動原則如下：

- (1) 奉交通部之囑託辦理
- (2) 接受交通部所屬相關單位之委託辦理
- (3) 因國內橋梁、軌道工程特定技術急需，主動規劃研究主題辦理研究

3. 執行管控

- (1) 研發計畫經評估啟動，即蒐集研究資訊，確定

研發計畫執行單位，並研擬「研究發展執行計畫書」。

- (2) 辦理執行計畫書之簡報審查，審議計畫之優先序，確認研發計畫經費、內容、進度與預期成果。
- (3) 不定時辦理研發計畫工作圈會議，確保研發工作執行方向與進度，並依實際執行情形做必要之調整。
- (4) 辦理期中、期末簡報審查成果，以控管計畫成本、進度與品質。
- (5) 辦理研發計畫成果考評，並檢討研發計畫之執行。對於重點技術成果，將予申請專利。
- (6) 辦理研發計畫成果應用與推廣。

(二) 人才培育

本工程司 102 年度之人才培育工作分以下各項規劃：

1. 辦理優秀研究生推薦甄選，頒發「工程科技獎學金」

(1) 獎助對象

本工程司依年度獎學金預算額度，擇國內具優良教學評鑑之大學院校土木、交通、水利、環工、防災、建築等，相關博士班及碩士班研究所，獎助具有發展潛力且在校成績優良，或具

體育才能等特殊優異事蹟足資獎助之全職研究生。

(2) 評選

由受獎助之各學校研究所辦理推薦，並將推薦結果送本工程司評選核定。

(3) 頒獎規劃

預計於102年11月本工程司週年慶時，頒發「工程科技獎學金」。

2. 辦理「工程力學菁英研習營」，擇優頒發獎學金

(1) 獎助對象

本工程司依年度獎學金預算額度，邀請國內土木、營建各系，推薦大學部三年級學生參與本工程司辦理之「工程力學菁英研習營」，取優勝者獎助之。

(2) 評選

經由專題研討、筆試、分組討論、報告撰寫、簡報、專家面談、團隊競賽，篩選工程力學學生精英。

(3) 頒獎規劃

預計於102年11月本工程司週年慶時，頒發「工程力學菁英獎學金」。

3. 辦理「橋梁設計美學菁英研習營」，擇優頒發獎學金

(1) 獎助對象

本工程司依年度獎學金預算額度，邀請國內土木、建築、景觀各系推薦大學四年級以上學生參與本司辦理之「橋梁設計美學菁英研習營」，取優勝者獎助之。

(2) 評選

經由專題講座研討、團隊橋梁設計創作、綜合活動與輔導專家學者互動交流，篩選橋梁設計美學學生菁英。

(3) 頒獎規劃

預計於102年11月本工程司週年慶時，頒發「橋梁設計美學菁英獎學金」。

4. 辦理「軌道工程研習營」，擇優頒發獎學金

(1) 獎勵對象

本工程司依年度獎學金預算額度，邀請國內土木、電機、機械各系推薦大學同學參與本司辦理之「軌道工程研習營」，取優勝者獎助之。

(2) 評選

經由專題講座研討、團隊軌道電聯車設計創作、綜合活動與輔導專家學者互動交流，篩選軌道工程學生菁英。

(3) 頒獎規劃

預計於102年11月本工程司週年慶時，頒發「軌道工程菁英獎學金」。

5. 辦理各類重點學程

(1) 業務內容說明

本工程司為引進工程新技術，促進業界、學界技術交流與合作，培訓工程專業人才，提昇國內工程整合技術與能力，辦理各類重點學程。

(2) 學程規劃

- 規劃「橋梁工程講座課程」，利用金門大橋工程興建之案例，於國立金門大學辦理橋梁技術講座，由金門大橋工程參與人員參加，並授予學分。
- 規劃「交通號誌與控制研究課程」，委請交通大學聘任國內外專家學者辦理交通號誌與控制技術講座，由各校學生及業界工程人員參加。
- 規劃「軌道工程講座課程」，委請台灣大學聘任國內外專家學者辦理軌道工程技術講座，由機械、電機、土木、營建等系之跨校研究生及在職之結構、土木、機械工程人員參加，並授予學分。

6. 教育訓練

(1) 業務內容說明

本工程司為引進工程新技術，促進工程知識之交流與傳承，培訓工程專業人才，提昇國內工程能力與技術，協助國內外工程建設之精進，辦理工程技術「教育訓練」

(2) 課程規劃

- 辦理橋梁、軌道工程技術講習班及技術推廣訓練課程。
- 辦理各類工程技術認證課程。
- 配合政府各機關及各研究中心之成果發表會、討論會、研討會、宣導會、展示會。
- 代辦工程企業主管及員工教育訓練。
- 配合協辦工程技術協會、學會、公會之系列講座、專題演講、研討及觀摩訪問。
- 配合本工程司研發重點，辦理電腦輔助繪圖與設計軟體、多媒體設計軟體、工程應用軟體、工程電子化技術之教育訓練。

(三) 工程技術出版

各類工程技術經實際執行作業後，必有其可檢討及可借鏡之處，如做有系統的分析整理並廣為出版發行，將可傳承裨益工程界。本工程司每年出版中華技術季刊4期，內容兼具深度及廣度，在工程界中素有好評。本

工程司 102 年度之出版業務規劃如下：

1. 持續出版中華技術季刊，必要時精選主題另行出版中華技術精華專輯。
2. 就本工程司所辦理之研發計畫中，擇內容具有參考及出版價值者彙編成書出版發行。
3. 就本工程司所辦理之技術研討會，彙整技術論文資料，編輯成書出版發行。

二、經費需求

本工程司 102 年度工作計畫業務，在橋梁、軌道及相關配套技術之延續性研究計畫方面，概估支出約 48,800 千元；在橋梁、軌道及相關配套技術之新成立之研究計畫方面，概估支出約 25,200 千元；在辦理工程人才培育方面，概估支出約 9,200 千元；在辦理工程技術出版方面，概估支出約 6,800 千元。總經費需求概估約 90,000 千元。

三、預期效益

本工程司民國 102 年度工作計畫業務項目執行之預期效益如下：

(一) 研究發展

1. 中華顧問工程司轉型為研發機構未久，繼續深化研發保持競爭力，儲備本工程司為公益法人之技術動能。
2. 精進橋梁技術研發，結合全國的科技人力，有效率

- 地規劃及執行各項長期之橋梁安全維護前瞻科技與工法之研發、驗證、移轉、訓練、授證及交流工作。
3. 精進軌道技術研發，引進先進國外軌道技術，整合國內軌道技術資源，提昇國內軌道技術水準，減少依賴國外軌道工程廠商。
 4. 引進推廣國外軌道最新個人捷運系統(PRT, Personal Rapid System)，解決國內特定區域交通瓶頸。
 5. 藉由相關研發成果之專利申請，以確保本工程司先進技術之智慧財產權。
 6. 藉由研發成果之出版，或辦理研討，以推廣研發成果分享國內工程界。

(二) 人才培育

1. 獎學金發放涵蓋公、私立大學，兼納綜合大學與技職體系院校，有博士生、碩士生、大學生，分布台灣北、中、南、東各區，平衡照顧各區、各階段就讀學子，鼓勵土木工程相關在學學生，讓其專心向學。
2. 培育工程學門青年同學，集中獎學金獎助資源於交通建設方面之學習領域，尤其重視橋梁、軌道工程技術之養成，並兼顧工程美學及與環境永續概念薰陶，為國家預為儲備未來貢獻工程建設的優秀工程

師。

3. 利用各式研習營方式，集中住宿密集研討，同學們朝夕相處，共同聆聽大師講座，並藉由分組討論、腦力激盪、專家面談、報告撰寫、公開簡報、團隊創作競賽等活動，培養同學相互合作及領導主持能力。
4. 因應國內工程特殊需要，辦理各類重點學程，及時培育專業工程人力，以確保工程之順利執行，掌控工程進度，並維護工程品質。
5. 利用重點學程之辦理，鼓勵學界與業界共同合作，擴大參與面，促進跨業、跨校工程知識交流，提昇國內工程整合技術與能力。
6. 因應國際開放工程市場之挑戰、國內採購法規範之競爭，辦理在職教育訓練，讓工程師保持繼續充電，學習先進技術，儲備專業能量，以應付未來工程建設之要求。
7. 利用教育訓練及各類研討課程，促進工程知識之交流與傳承，培訓工程專業人才，提昇國內工程能力與技術，以協助國內外工程建設之精進。

(三) 工程技術出版

1. 維繫中華技術季刊優良傳統，彰顯中華顧問工程司及所屬子公司之技術能力。

2. 有效彙整編輯工程技術資料，提供各界工程專家、學者之經驗、學術、技術傳承管道與平台，並廣為發行，以供工程界借鏡與研討。

參、本年度預算概要

一、收支餘絀概況

- (一) 本年度業務收入預算數 1 億 9,237 萬 9 千元，較上年度預算數 1 億 8,675 萬 1 千元，增加 562 萬 8 千元，約 3.01%。
- (二) 本年度業務支出預算數 1 億 9,106 萬 2 千元，較上年度預算數 1 億 8,419 萬 3 千元，增加 686 萬 9 千元，約 3.73%。
- (三) 業務總收支預算數相抵後，計有淨盈餘預算數 131 萬 7 千元，較上年度預算數 255 萬 8 千元，減少 124 萬 1 千元，約 48.51%。

二、現金流量概況

- (一) 業務活動之現金流入預算數 4 億 337 萬 3 千元主要係公平價值變動列入損益之金融資產增加所致。
- (二) 投資活動之現金流出預算數 2,930 萬元主要係固定資產增加所致。
- (三) 現金及約當現金預算數淨增加 3 億 7,407 萬 3 千元係期末現金及約當現金 4 億 8,459 萬 3 千元較期初現金及約當現金 1 億 1,052 萬元增加之數。

三、淨值變動概況

本年度基金預算數 7 億 7,014 萬 5 千元與上年度相同，上年度累積餘絀預算數 22 億 5,336 萬 6 千元，經加計本年度淨盈餘預算數 131 萬 7 千元後本年度累積餘絀預算數為 22 億 5,468 萬 3 千元。

肆、前年度及上年度已過期間預算執行情形及成果概述

一、100 年度決算結果及成果概述

100 年度重要研發成果包括：99 年度風景特定區吊橋監測及檢測、非接觸數位影像量測技術於結構系統識別之應用(II)、非接觸式微波量測系統於橋梁檢測之應用(II)研究計畫、橋梁結構健康診斷方法研究、預力梁劣化診斷及補強技術研發(I)、訂定跨河橋梁橋基沖刷檢測作業規範(草案)之研究、工程用 3D 影像攝錄系統研發、颱風期間橋梁安全評估之水文與水理分析研究、跨河橋梁耐洪能力可靠度分析、橋梁生命週期管理與成本分析之研究、基礎沖刷掏空橋梁受土石流與浮木撞擊之行為模擬分析(II)、風與橋梁隧道系統互制行為之模擬分析(II)、跨越斷層橋梁之極限破壞模擬與橋型探討、八八水災南部地區跨河橋梁沖刷與土砂新型災害之受災成因與因應對策(II)、奈米材料於橋梁結構減震阻尼器之應用(一)、河道特性與橋梁安全之分析-以中部地區河川為例、橋梁頂升工法之研究

(II)、車軌橋互制行為之監測、車軌橋互制實驗與數值模擬分析(II)、高鐵監控站監測資料管理與應用研究、車輛引發箱型梁橋產生環境振動及低頻噪音影響相關評估參數之建立、臺鐵自動排點研究二年期計劃(I)之研究等。

另本工程司奉 交通部指示，探討適用於台灣本地的施工、管理維護技術，以提高台灣公路的品質，達到永續經營的目標，分別於 100.3.28~30 辦理「台灣東海岸特殊地質公路工程施工技術國際論壇」及於 100.6.27~28 辦理「優質公路之生命週期維護管理技術國際論壇」。此外，另於 100.7.4 辦理「電腦輔助計畫管理系列論壇(一)」、100.9.5~6 辦理「第七屆臺美公路與橋梁工程研討會」、100.9.8~9 辦理「2011 國際橋梁工程論壇」及 100.11.8 辦理「2011 國際軌道運輸論壇」。

二、101 年度已過期間預算執行情形

101 年度上半年延續前一年度持續進行之「車軌橋互制實驗與數值模擬分析(II)」、「高鐵監控站監測資料管理與應用研究」、「橋梁生命週期管理與成本分析之研究」、「基礎沖刷掏空橋梁受土石流與浮木撞擊之行為模擬分析(II)」、「風與橋梁隧道系統互制行為之模擬分析(II)」等計畫已分別於上半年度陸續結案，其餘之「橋梁安全監測警示系統建置」、「跨海橋梁混凝土材料特性之探討」、「預力梁劣化診斷及補強技術研發」、「緊急救災橋梁技術」、「高

速公路局各工務段橋梁管理評鑑作業辦法」、「橋梁維護管理種子教師培訓」、「預力工程技術推動與提昇」等計畫於101上半年度也都分別有持續的研發進展，「車軌橋互制行為之監測」已於臺鐵之大肚溪橋至成功車站間完成感測器的佈設，並進行監測及資料儲存作業，「軌道試驗場研發計畫」已完成台鐵烏日段正線之陣列式感測器佈設，並進行監測及資料儲存作業，「臺鐵自動排點研發」目前已完成部分資料庫之建置及場站編輯人機介面，「個人化捷運系統(PRT)技術引進」已和英國 ULtra Global 公司簽署合作備忘錄，即將展開相關技術之引進工作，「平交道障礙物自動偵測研究」目前受鐵工局委託研究，已擬妥工作計畫書提交業主核定中。

為與英國政府建立長期性軌道技術交流平台，於101.05.10 辦理「第一屆台英軌道論壇」，101.06.13~14 由台灣代表團前往美國匹茲堡參加「第八屆臺美公路與橋梁工程研討會」。

伍、其他

無重大承諾事項暨或有負債。

主 要 表

財團法人中華顧問工程司

收支餘絀預計表

中華民國 102 年度

單位：新臺幣千元

前年度決算數		科 目	本年度預算數		上年度預算數		比較增(減-)數		說 明
金額	%		金額	%	金額	%	金額	%	
\$315,592	100.00%	收入總額	\$192,379	100.00%	\$186,751	100.00%	5,628	3.01%	
12,642	4.00%	服務收入	3,700	1.92%	5,240	2.80%	-1,540	-29.39%	
61,693	19.55%	租金收入	61,000	31.71%	56,000	29.99%	5,000	8.93%	
241,257	76.45%	其他	127,679	66.37%	125,511	67.21%	2,168	1.73%	
\$314,104	99.53%	支出總額	\$191,062	99.32%	\$184,193	98.63%	6,869	3.73%	
25,896	8.21%	服務成本	15,000	7.80%	12,465	6.67%	2,535	20.34%	
63,159	20.01%	研究發展費用	90,000	46.78%	90,000	48.19%	0	0.00%	
63,574	20.14%	管理費用	71,762	37.30%	67,452	36.12%	4,310	6.39%	
161,475	51.17%	其他	14,300	7.44%	14,276	7.64%	24	0.17%	
1,488	0.47%	本期稅前餘絀	1,317	0.68%	2,558	1.37%	-1,241	-48.51%	
-		所得稅費用	-		-				
1,488	0.47%	本期稅後餘絀	1,317	0.68%	2,558	1.37%	-1,241	-48.51%	

現金流量預計表

中華民國102 年度

單位：新臺幣千元

項目	預算數	說明
業務活動之現金流量		
本期餘絀	1,317	
調整非現金項目		
折舊費用	22,507	
採權益法認列之投資收益逾現金股利數	-101,456	
資產及負債變動科目		
公平價值變動列入損益之金融資產流動減少	450,000	
應收服務收入-淨額	-2,100	
其他應收款	-415	
其他流動資產	600	
應付服務成本及費用	32,716	
預收款項	204	
業務活動之淨現金流入	403,373	
投資活動之現金流量		
增加以成本衡量之金融資產-非流動		
出售固定資產價款		
增加固定資產	-30,000	
存入保證金增加	700	
投資活動之淨現金流出	-29,300	
現金及約當現金之淨增	374,073	
期初現金及約當現金	110,520	
期末現金及約當現金	484,593	

明 細 表

財團法人中華顧問工程司

支出明細表

中華民國 102 年度

單位：新臺幣千元

前年度決算數	科目名稱	本年度預算數	上年度預算數	說明
25,896	服務成本	15,000	12,465	
8,833	人事費用	4,315	4,492	
17,063	營運費	10,685	7,973	
63,159	研究發展費用	90,000	90,000	
16,876	人事費用	31,438	30,580	
46,283	營運費	58,562	59,420	
63,574	管理費用	71,762	67,452	
28,704	人事費用	33,009	37,647	
34,870	營運費	38,753	29,805	
161,475	其他支出	14,300	14,276	
\$ 314,104	總計	\$ 191,062	\$ 184,193	

財團法人中華顧問工程司
固定資產投資明細表
 中華民國102年度

單位：新臺幣千元

項目	本年度預算數	說明
房屋建築及設備淨值	28,000	辦公室及機房裝修
電腦設備淨值	2,000	網路伺服器、電腦及其他周邊商品採購
總 計	\$ 30,000	

財團法人中華顧問工程司

轉投資明細表

中華民國102 年度

單位：新臺幣千元

投資事業名稱	本年度增(減-)數	累計投資淨額	持股比例	說明
捷邦管理顧問有限公司	-	3,000	6%	本年無新增
悠遊卡投資控股股份有限公司	-	22,605	2.21%	本年無新增
台灣世曦工程顧問股份有限公司	101,456	1,352,144	100%	投資收益 112,679千元 及現金股利 11,223千元
總計	\$ 101,456	\$ 1,377,749		

参 考 表

財團法人中華顧問工程司

資產負債預計表

中華民國 102年 12 月 31 日

單位：新臺幣千元

100年 12月31日 實際數	科 目	102年 12月31日 預計數	101年 12月31日 預計數	比較增(減-)數
	資 產			
2,537,698	流動資產	2,040,729	2,114,741	-74,012
1,123,787	現金及銀行存款	484,593	110,520	374,073
1,342,433	公平價值變動列入損益之金融資產-流動	1,500,000	1,950,000	-450,000
55,861	應收服務收入-淨額	54,058	51,958	2,100
1,929	其他應收款	578	163	415
11,660	其他應收款-關係人	0	0	0
2,028	其他流動資產	1,500	2,100	-600
1,483,757	長期投資	1,377,749	1,276,293	101,456
25,605	以成本衡量之金融資產	25,605	25,605	0
1,458,152	採權益法之長期股權投資	1,352,144	1,250,688	101,456
358,120	固定資產	327,555	320,062	7,493
358,120	固定資產-淨額	327,555	320,062	7,493
1,111	其他資產	1,200	1,200	0
1,111	存出保證金	1,200	1,200	0
4,380,686	資 產 合 計	3,747,233	3,712,296	34,937
	負 債			
122,161	流動負債	233,252	200,332	32,920
63,953	應付服務成本及費用	197,155	164,439	32,716
12,216	其他應付款	0	0	0
204	預收款項	204	0	204
45,788	完工後服務支出準備	35,893	35,893	0
399,153	其他負債	399,153	398,453	700
398,453	退休金準備	398,453	398,453	0
700	存入保證金	700	0	700
521,314	負 債 合 計	632,405	598,785	33,620
3,859,372	淨 值	3,114,828	3,113,511	1,317
770,145	基金餘額	770,145	770,145	0
850	創立基金	850	850	0
769,295	其他基金	769,295	769,295	0
90,000	公積	90,000	90,000	0
90,000	專供研究發展使用公積	90,000	90,000	0
2,988,323	餘 絀	2,254,683	2,253,366	1,317
2,988,323	累計餘絀	2,254,683	2,253,366	1,317
10,904	金融商品之未實現損益	0	0	0
3,859,372	淨 值 合 計	3,114,828	3,113,511	1,317
4,380,686	負債及淨值合計	3,747,233	3,712,296	34,937

財團法人中華顧問工程司

員工人數彙計表

中華民國 102 度

單位：人

職類(稱)	本年度員額 預計數	說 明
董事長	1人	由董事互推一人為董事長，代表本工程司與綜理董事會一切事務。
執行長	1人	秉承董事長之命，綜理本工程司一切業務並指揮監督所屬人員。
稽核人員	1人	稽核所有財務、業務、營運及管理功能，並依法令規範項目執行。
工程及研究人員	22人	掌理本工程司業務範圍事項(橋樑中心、軌道中心及研究發展等)。
行政管理人員	14人	掌理本工程司行政管理事項(人事、文書、總務、財務及會計等)。
秘書	2人	擔任董事長及執行長等主管之秘書工作。
司機	3人	擔任董事長、執行長等主管用車及公務用車之駕駛工作。
總計	44人	

財團法人中華顧問工程司

用人費用彙計表

中華民國 102年度

單位：新臺幣千元

科目名稱	本年度預算數	說明
員工薪資	38,247	本薪、職務加給等。
超時工作報酬	600	按勞基法規定給付。
午餐津貼	950	按稅法規定給付。
獎金	20,717	年終獎金及考績獎金等。
退休、卹償金及資遣費	4,000	按勞保老年給付新、舊制辦法提撥。
分擔保險費	2,800	依據勞保及健保規定由投保單位負擔之部份。
福利費	1,448	職工福利事項之給付。
總計	68,762	

附 錄

台灣世曦工程顧問股份有限公司

102 年度預算書

台灣世曦工程顧問股份有限公司編

目 次

壹、總說明

一、概況	1
二、工作計畫	5
三、本年度預算概要	6

貳、主要表

一、損益預計表	8
二、現金流量預計表	9
三、股東權益變動預計表	10

台灣世曦工程顧問股份有限公司

總說明

中華民國 102 年度

壹、概況

一、設立依據

財團法人中華顧問工程司依工程技術顧問公司管理條例規定，轉投資設立台灣世曦工程顧問股份有限公司，經濟部於九十六年三月二十七日，以經授商字第 09601060490 號函核准設立，並經公共工程委員會於九十六年五月一日，以工程企字第 09600164340 號函，同意台灣世曦工程顧問股份有限公司概括繼受財團法人中華顧問工程司原有之業績及業務。

二、設立目的

台灣世曦工程顧問股份有限公司於 96 年 5 月 1 日正式營運，以發揮我國專業人才之技術知識，促進交通建設，改進工程技術，協助國內外之經濟發展為目的。

三、組織概況

(一) 營業範圍說明：

本公司係屬工程技術顧問業，其營業範圍如下：

土木、水利、結構、大地、測量、環境、都市計畫、機械、冷凍空調、電機、電子、水土保持、應用地質、交通等各類工程技術相關工作。

(二) 本公司組織概況：

1. 目前本公司已延攬約 1,800 名各類專業技術與管理人才，其中，有九成以上員工為各項工程技術領域之專業菁英，具備各類工程專業證照的技師與專業師，達三百餘位，擁有博、碩士學位之成員更多達八百餘位。
2. 本公司置總經理一人，秉承董事長之命綜理本公司一切業務，並指揮監督所屬人員；總經理為本公司負責工程技術業務之經理人，並為工程技術部門負責人，下置副總經理四至五人、總工程師一人協助之，另置資深協理、副總工程師若干人，辦理所指定業務。

本公司設若干事業群，其相關業務分由副總經理督導；各事業群下分轄若干部門或單位。

本公司設總工程師室，其業務由總工程師督導。

3. 本公司設下列各部門或單位，分別掌理有關業務：
 - (1) 運輸土木部
 - (2) 第一結構部
 - (3) 第二結構部
 - (4) 水及環境工程部
 - (5) 大地工程部
 - (6) 港灣工程部
 - (7) 捷運工程部

- (8) 鐵道工程部
- (9) 民間參與公共建設部
- (10) 建築部
- (11) 專案管理部(101.7.1 成立)
- (12) 機械工程部
- (13) 電機工程部
- (14) 智慧運輸部
- (15) 地理空間資訊部
- (16) 營建管理部
- (17) 管理部
- (18) 業務及研發部
- (19) 資訊系統部
- (20) 勞工安全衛生中心
- (21) 高雄辦事處
- (22) 中區辦事處

以上各單位並得因人數過多時區分為二部辦事，或因業務需要裁併或增設其他新單位，每一單位各置管理人員若干，與分組辦事。

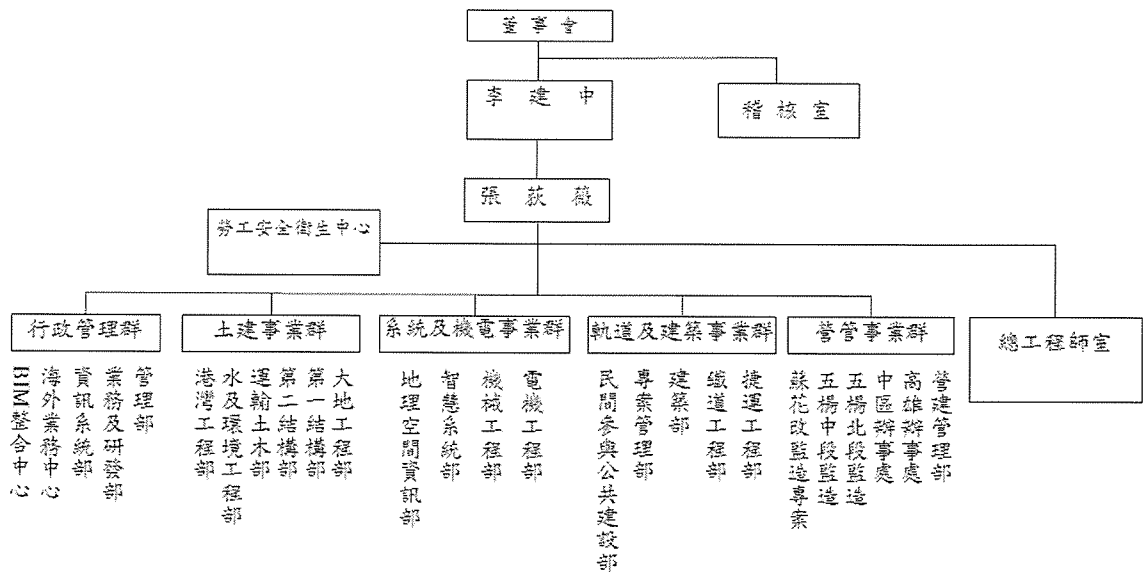
本公司設稽核室，向董事會負責，相關設置辦法另定。

4. 本公司得按個別業務計畫，設置臨時專案單位，於專案計畫完成時撤銷之。各該臨時專案單位，置專案計畫主管若干人，主持個別專案計畫一切業務，

專案設置準則另定。

5. 本公司為適應國內外業務需要，得於國內外適當地點，設立分支機構。

組織表



貳、工作計畫

台灣世曦工程顧問股份有限公司 102 年度業務計畫，包括 102 年度延續辦理執行中之重大計畫及 101.06~102.12 擬爭取承辦之重大計畫，茲將相關內容略述如下：

一、102 年度延續辦理執行中之重大計畫

102 年度延續辦理執行中之重大計畫(係指服務費金額 5,000 萬元以上，且 101 年底預定進度為 95%以下者)共計 82 件，服務費合計為 149.03 億元。其中預計 102 年度執行之服務費合計為 16.20 億元。就單一計畫而言，以台九線蘇花公路南澳和平段工程委託監造服務工作案規模最大，於 102 年度預定執行之服務費為 1.08 億元；其次為金門大橋工程委託監造及專業技術顧問服務案，約 7,800 萬元；國道 1 號五股至楊梅段拓寬工程計畫五股林口段工程委託監造及專業技術顧問服務工作案，約 7,600 萬。

二、101.06~102.12 擬爭取承辦之重大計畫

101.06~102.12 擬爭取承辦之重大計畫(服務費金額 5,000 萬元以上者)共計 53 件，預估取得服務費金額共 48.35 億元。其中預計 102 年度執行之服務費為 14.47 億元。

擬爭取之重大計畫仍以國家重大交通建設為大宗，較大者為國道新建工程局之「國道 7 號高雄路段計畫工程設計暨配合工作案」、鐵路改建工程局之「臺鐵南迴線鐵路電

氣化基本設計技術服務案」與「臺鐵南港至花蓮提速計畫北宜直線鐵路綜合規劃技術服務案」、及交通部公路總局西濱北工處之「淡江大橋及其連絡道工程委託設計服務工作案」。

參、本年度預算概要

一、收支餘絀概況

- (一) 本年度營業收入預算數 3,788,285 千元，較上年度預算數 3,742,497 千元，增加 45,788 千元，約 1.22%，主要係因本年度擬爭取計畫增加所致。
- (二) 本年度營業支出預算數 3,333,970 千元，較上年度預算數 3,295,444 千元，增加 38,526 千元，約 1.17%，主要係因營業收入預算數增加，營業支出預算數亦相對調增。
- (三) 營業總收支預算數相抵後，計有淨盈餘預算數 112,679 千元，較上年度預算數 114,341 千元，減少 1,662 千元，約 1.45%。

二、現金流量概況

- (一) 營業活動之現金流入預算數 745,574 千元，主要係預收服務費收入增加所致。
- (二) 投資活動之現金流出預算數 221,432 千元，主要係購置備供出售金融資產所致。

(三) 融資活動之現金流出預算數 101,407 千元，主要係發放現金股利所致。

(四) 現金及約當現金預算數淨增加 422,735 千元，係期末現金及約當現金 1,258,660 千元較期初現金及約當現金 835,925 千元增加之數。

三、股東權益變動概況

本年度股東權益預算數為 1,434,182 千元，較上年度 1,388,962 千元，增加 45,220 千元，其中本期收益增加 112,679 千元，法定盈餘公積提列 11,434 千元，未分配盈餘減少 114,341 千元，金融商品之未實現損益增加 35,448 千元。

主 要 表

台灣世曦工程顧問股份有限公司

損益預計表

中華民國 102 年度

單位：新臺幣千元

前年度決算數		科 目	本年度預算數		上年度預算數		比較增減(-)數		說 明
金額	%		金額	%	金額	%	金額	%	
4,017,012	100.00	工程服務收入	3,788,285	100.00	3,742,497	100.00	45,788	1.22	
(3,441,591)	(85.68)	工程服務成本	(3,333,970)	(88.01)	(3,295,444)	(88.05)	38,526	1.17	
575,421	14.32	工程服務毛利	454,315	11.99	447,053	11.95	7,262	1.62	
		營業費用							
(258,142)	(6.42)	管理及業務費用	(278,450)	(7.35)	(237,711)	(6.35)	40,739	17.14	
(56,529)	(1.41)	研究發展費用	(62,861)	(1.66)	(82,150)	(2.20)	(19,289)	(23.48)	
(314,671)	(7.83)	營業費用小計	(341,311)	(9.01)	(319,861)	(8.55)	21,450	6.71	
260,750	6.49	營業淨利	113,004	2.98	127,192	3.40	(14,188)	(11.15)	
		營業外收入及利益							
14,022	0.35	採權益法認列之投資收益	8,806	0.23	8,679	0.23	127	1.46	
8,401	0.20	利息收入	8,000	0.21	6,370	0.17	1,630	25.59	
75,380	1.88	其他收入及利益	61,050	1.61	49,353	1.32	11,697	23.70	
97,803	2.43	小計	77,856	2.05	64,402	1.72	13,454	20.89	
		營業外費用及損失							
(29)	-	利息費用	(35)	-	-	-	35	100.00	
(100,880)	(2.51)	其他費用及損失	(56,871)	(1.50)	(55,611)	(1.49)	1,260	2.27	
(100,909)	(2.51)	小計	(56,906)	(1.50)	(55,611)	(1.49)	1,295	2.33	
257,644	6.41	稅前淨利	133,954	3.53	135,983	3.63	(2,029)	(1.49)	
(38,628)	(0.96)	所得稅費用	(21,275)	(0.56)	(21,642)	(0.58)	(367)	(1.70)	
219,016	5.45	本期淨利	112,679	2.97	114,341	3.05	(1,662)	(1.45)	

台灣世曦工程顧問股份有限公司

現金流量預計表

中華民國 102 年度

單位：新臺幣千元

項 目	預 算 數	說 明
業務活動之現金流量		
本期淨利	\$ 112,679	
調整非現金項目		
折舊費用	95,602	
已實現售後租回利益	- 41,600	
採權益法評價投資收益	- 8,806	
資產及負債科目之變動		
應收票據	1,403	
應收服務費收入	- 263,522	
其他應收款	24,620	
預付款項	3,143	
遞延所得稅資產	12,810	
應付服務成本及費用	274,961	
應付所得稅	- 367	
其他應付款	132,448	
預收服務收入	419,891	
完工後服務支出準備	3,397	
工程損失準備	- 21,085	
業務活動之淨現金流入	745,574	
投資活動之現金流量		
購置備供出售金融資產價款	- 180,303	
處分持有至到期日金融資產	38,223	
其他金融資產-流動	- 28,856	
購置固定資產價款	- 55,818	
存出保證金	5,322	
投資活動之淨現金流出	- 221,432	
融資活動之現金流量		
存入保證金	1,500	
發放現金股利	- 102,907	
融資活動之淨現金流出	- 101,407	
現金及約當現金之淨增	422,735	
期初現金及約當現金	835,925	
期末現金及約當現金	1,258,660	

台灣世曦工程顧問股份有限公司

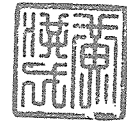
股東權益變動預計表

中華民國 102 年度

單位：新臺幣千元

科目	上年度餘額	本年度增(減-)數		截至本年度餘額		說明
股本						
股本	\$ 1,200,000	-		\$ 1,200,000		
保留盈餘						
法定盈餘公積	73,843	11,434		85,277		提列10%法定公積
未分配盈餘	114,341	- 114,341		-		分配101年盈餘
本期損益	-	112,679		112,679		102年度淨利
金融商品之未實現 損益	778	35,448		36,226		
合 計	\$ 1,388,962	45,220		\$ 1,434,182		
合 計						

主辦會計：黃 洪 才 執行長



董事長：廖 慶 隆

