

財團法人台灣郵政協會

100 年度預算

財團法人台灣郵政協會編

目 錄

壹、總說明

- 一、概況 1
- 二、工作計畫 3
- 三、本年度預算概要概況 6
- 四、其他 7

貳、主要表

- 一、收支餘絀預計表 8
- 二、現金流量預計表 9
- 三、淨值變動預計表 10

參、明細表

- 一、收入明細表 11
- 二、支出明細表 12
- 三、固定資產投資明細表 13
- 四、轉投資明細表 14

肆、參考表

- 一、資產負債預計表 15
- 二、員工人數彙計表 16
- 三、用人費用彙計表 17

總 說 明

財團法人台灣郵政協會

總說明

中華民國 100 年度

壹、概況

一、設立依據

台灣光復後，郵電事業於 35 年間成立「台灣郵電管理局」，當時因「財團法人台灣遞信協會」及「遞信職員共濟組合」所屬財產，不屬於業務、公務範圍，乃合併改組為「台灣郵電管理局員工福利委員會」。38 年間，因郵、電事業分別成立台灣郵政管理局、台灣電信管理局，乃將「台灣郵電管理局員工福利委員會」改組為「台灣郵電福利產業管理委員會」。

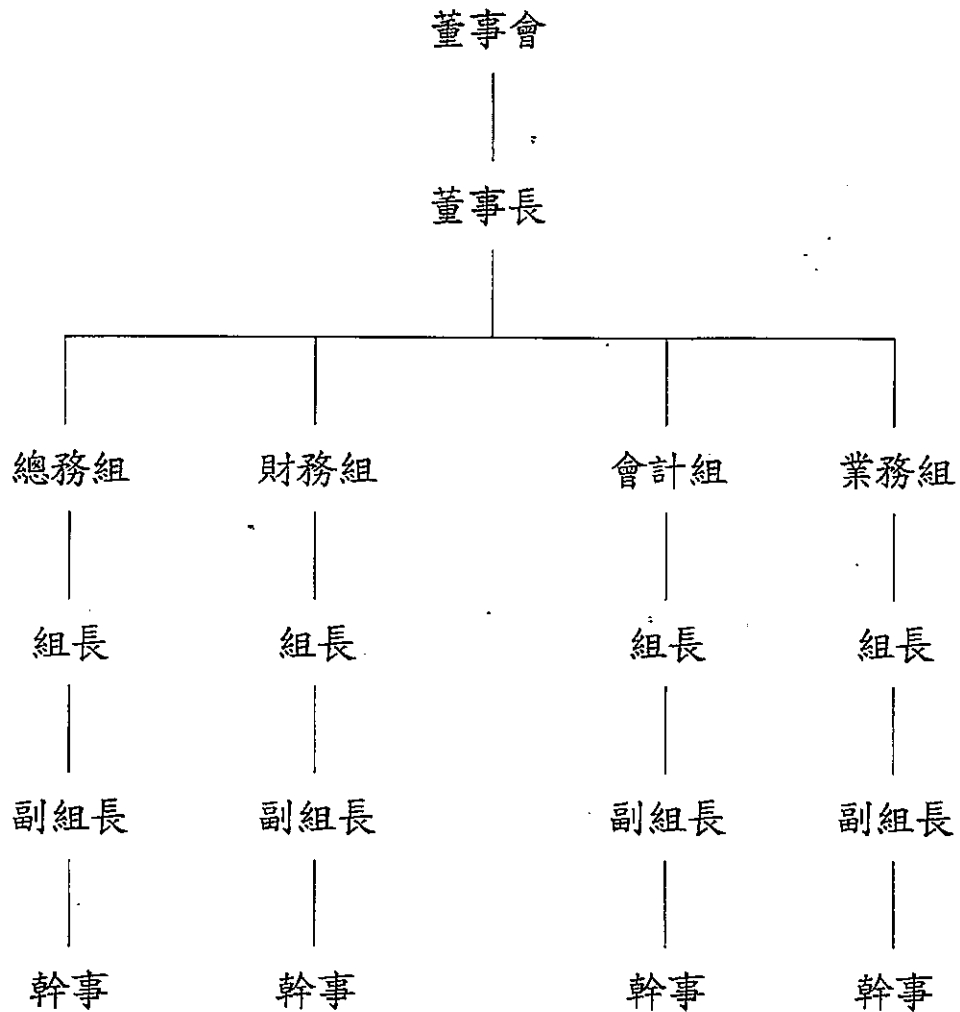
由於「台灣郵電福利產業管理委員會」不具法人資格，無法為產權變更登記，奉郵、電兩總局民國 40 年 9 月 3 日台字第九九六號指令，分別依民法規定向台灣台北地方法院申請設立「台灣郵政協會」及「台灣電信協會」。台灣郵政協會係於民國 40 年 11 月 8 日完成法院登記，並取得法人資格。

二、設立目的

本會以承繼管理前台灣遞信協會及遞信職員共濟組合產業，舉辦員工福利事業，創辦或投資與郵政有關之事業，並以協助發展郵政業務為目的。

三、組織概況

(一) 組織系統圖



(二) 董監事之產生

本會董事係依捐助章程第六條：「本會置董事十五人組織董事會，董事由交通部就交通部及郵政現職員工中任免之。但其中五分之一席次由中華郵政工會推派代表擔任」規定；監察人係依捐助章程第七條：「本會置監察人五人，由交通部就交通部及郵政現職員工中任免之。但其中五分之一席次由中華郵政工會推派代表擔任；並置常務監察人一人，由監察人互選之」規定。

本會董事、監察人之任期係依捐助章程第八條：「董事、監察人每屆任期為三年。任期屆滿前，應函請交通部核派；任期內出缺時，亦應由交通部派補，補足原任者之任期」規定。

本會董事會置常務董事五人組成常務董事會，辦理經常會務。常務董事由董事互選之，常務董事互選一人為董事長，董事長連選得連任，連任以一次為限，並陳報交通部核備。董事長對外代表本會，對內綜理會務。

董事會設業務、財務、會計、總務四組，各組置組長一人，副組長一人，四組幹事共八人，分掌各組工作。組長由董事長就常務董事或董事中提請董事會派兼之；副組長及幹事由組長遴選並提請董事會通過聘任之，副組長及幹事亦得就郵政現職員工中遴選兼任之；會務運作由交通部依據96年6月20日函頒之「交通部審查交通事務財團法人設立許可及監督要點」督管之。

貳、工作計畫

本會擬訂之工作計畫分為協助郵政事業發展及增進郵政員工福利兩項，符合本會捐助章程第二條：「舉辦員工福利事業，創辦或投資與郵政有關之事業，並以協助發展郵政業務為宗旨」。

一、計畫名稱：

(一) 協助郵政事業辦理各項計畫：

- 1、辦理與郵政有關之專案研究。
- 2、辦理與郵政有關之交流事項。

- 3、辦理郵政業務研討。
- 4、協助郵政業務宣導。
- 5、協助改善郵政相關設備。
- 6、辦理郵政專題演講。
- 7、辦理郵政專業訓練活動。

(二) 增進郵政員工福利事項：

- 1、辦理郵政員工福利及體育活動。
- 2、補助中華郵政退休人員協進會。

(三) 固定資產投資計畫：為維持正常營運，部分使用逾齡資產亟需汰舊換新，部分設備應予增添補充。

(四) 資金轉投資計畫：本年度無增加或收回資金轉投資。

(五) 長期債務之舉借及償還：無。

二、計畫重點：

本會為應郵政業務之需要並本於捐助章程『協助發展郵政業務為宗旨』之精神，於本年度辦理之各項計畫重點：

- (一) 委請學者專家辦理郵政物流業務之專案研討及與各國郵政及兩岸郵政業務交流，可提供郵政事業及政府單位擬訂政策之參考。
- (二) 辦理專案法令、物流進階知識、大陸關務等業務研討及因應業務新增辦理之業務宣導，以探討郵政現況之利弊得失及提升郵政事業發展。

(三) 辦理提升公務人員人文素質，加強法治教育等各項專題演講、專業訓練及郵政員工福利活動、體育活動，以增進郵政員工智能及強健體魄，進而增強員工向心力及促進郵政事業蓬勃發展。

(四) 補助中華郵政退休人員協進會，對於勞苦功高、可敬的郵政前輩提供協助，本會相對可獲寶貴之建議及助益。

三、經費需求：

(一) 協助郵政事業辦理各項計畫經費，本年度編列 2,520 萬元，分別如下：

- 1、辦理與郵政有關之交流事項 360 萬元。
- 2、辦理郵政業務研討 200 萬元。
- 3、協助郵政業務宣導 1,310 萬元。
- 4、協助改善郵政相關設備 200 萬元。
- 5、辦理郵政專題演講 200 萬元。
- 6、辦理郵政專業訓練活動 250 萬元。

(二) 增進郵政員工福利事項經費，本年度編列 1,596 萬元，分別如下：

- 1、辦理郵政員工福利、體育活動 1,476 萬元。
- 2、補助中華郵政退休人員協進會 120 萬元。

(三) 固定資產投資總額本年度編列 5 萬元：

- 1、什項設備 5 萬元（電腦 1 台）。

四、預期效益：

(一) 各項年度工作計畫可確實達成本會捐助章程第二條所列「舉辦員工福利事業，創辦或投資與郵政有關之事業，並以協助發展郵政業務為宗旨」之效益。

(二) 資金轉投資效益分析：

1、台灣水泥股份有限公司：本會持股比例 0.00062%，預計本年度收到現金股利 1 萬元。

2、台灣紙業股份有限公司：本會持股比例 0.00027%，預計本年度無現金股利。

3、台灣農林股份有限公司：本會持股比例 0.00039%，預計本年度無現金股利。

4、台灣工礦股份有限公司：本會持股比例 0.00064%，預計本年度無現金股利。

5、陽信銀行：本會持股比例 0.00013%，預計本年度無現金股利。

參、本年度預算概要

一、收支餘絀概況

(一) 本年度業務收入 9,934 萬 1 千元，較上年度預算數 5 億 7,521 萬 9 千元，減少 4 億 7,587 萬 8 千元，約減少 82.73%，主要係出售房地計畫較上年度預算減少，致處分資產利益減少所致。

(二) 本年度業務支出 9,784 萬 9 千元，較上年度預算數 9,573 萬 9

千元，增加 211 萬元，約增加 2.20%，主要係本年度協助郵政事業發展之捐助支出增加所致。

(三)收支相抵後稅前賸餘 149 萬 2 千元，扣除所得稅 3 萬 7 千元後，稅後餘絀 145 萬 5 千元，較上年度預算數 4 億 7,851 萬元，減少 4 億 7,705 萬 5 千元。

二、淨值變動概況

(一)本年度基金期末餘額預算數 10 億 7,422 萬 4 千元，較上年度 5 億 9,866 萬 3 千元，增加 4 億 7,556 萬 1 千元。

(二)本年度餘絀預算數 6 億 7,949 萬 4 千元，較上年度 11 億 5,360 萬元，減少 4 億 7,410 萬 6 千元。

三、現金流量概況

(一) 業務活動之現金流量

淨現金流出 125 萬 9 千元，其中提列折舊 176 萬元，處分固定資產利益 129 萬 4 千元，應收款項增加 321 萬 7 千元，應付款項增加 3 萬 7 千元。

(二) 投資活動之現金流量

淨現金流入 126 萬 9 千元，係出售土地 131 萬 9 千元，另增編購置什項設備等固定資產 5 萬元。

(三)本年度現金及約當現金淨增 1 萬元，期末現金及約當現金 12 億 3,258 萬 9 千元。

肆、其他：無。

主 要 表

財團法人台灣郵政協會

收支餘絀預計表

中華民國 100 年度

單位：新臺幣千元

前年度決算數		科 目	本年度預算數		上年度預算數		比較增減(-)		說 明
金額	%		金額	%	金額	%	金額	%	
288,698	100.00	業務收入	99,341	100.00	575,219	100.00	-475,878	-82.73	
14,237	4.93	利息收入	14,326	14.42	14,777	2.57	-451	-3.05	
80,817	27.99	租金收入	83,711	84.27	84,871	14.75	-1,160	-1.37	
27	0.01	投資利益	10	0.01	10	0.00	0	0.00	
193,483	67.02	處分資產利益	1,294	1.30	475,561	82.67	-474,267	-99.73	出售房地計畫減少所致。
134	0.05	其他業務收入	-	0.00	-	0.00	-	-	
76,045	26.34	業務支出	97,849	98.50	95,739	16.64	2,110	2.20	
17,845	6.18	捐助支出	25,200	25.37	19,260	3.35	5,940	30.84	增加協助郵政事業發展經費。
22	0.01	利息支出	16	0.02	22	0.00	-6	-27.27	因押金減少致押金核算利息減少。
11,002	3.81	福利支出	15,960	16.07	13,800	2.40	2,160	15.65	體育活動擴大辦理。
18	0.01	投資損失	-	0.00	-	0.00	-	-	
46,896	16.24	業務費用	56,123	56.50	59,925	10.42	-3,802	-6.34	
262	0.09	其他業務支出	550	0.55	2,732	0.47	-2,182	-79.87	摺舊費用。
212,653	73.66	本期稅前賸餘	1,492	1.50	479,480	83.36	-477,988	-99.69	處分資產利益減少所致。
4,882	1.69	所得稅	37	0.04	970	0.17	-933	-96.19	因所得減少，致稅賦減少所致。
207,771	71.97	本期稅後賸餘	1,455	1.46	478,510	83.19	-477,055	-99.70	處分資產利益減少所致。

財團法人台灣郵政協會

現金流量預計表

中華民國100年度

單位：新臺幣千元

項 目	預 算 數	說 明
業務活動之現金流量		
本期賸餘(短絀一)	1,455	
調整項目	-2,714	
折舊及折耗	1,760	
處分固定資產利益	-1,294	
流動資產淨減(淨增一)	-3,217	
應收款項減少(增加一)	-3,217	
流動負債淨增(淨減一)	37	
應付款項增加(減少一)	37	
業務活動之淨現金流入(流出一)	-1,259	
投資活動之現金流量		
減少固定資產及遞耗資產	1,319	出售土地
增加固定資產及遞耗資產(淨增一)	-50	購什項設備
投資活動之淨現金流入(流出一)	1,269	
現金及約當現金之淨增(淨減一)	10	
期初現金及約當現金	1,232,579	
期末現金及約當現金	1,232,589	

財團法人台灣郵政協會

淨值變動預計表

中華民國 100 年度

單位：新臺幣千元

科目	上年度餘額	本年度增(減)數	截至本年度餘額	說明
基金	598,663	475,561	1,074,224	
創立基金	7,794	-	7,794	
其他基金	590,869	475,561	1,066,430	上年度處分利益自累計賸餘轉列其他基金475,561千元。
餘絀	1,153,600	-474,106	679,494	
累計賸餘	675,090	2,949	678,039	1. 上年度本期賸餘轉列本年度累計賸餘478,510千元 2. 上年度處分利益自累計賸餘轉列其他基金475,561千元
本期賸餘	478,510	-477,055	1,455	1. 上年度本期賸餘轉列本年度累計賸餘478,510千元 2. 本期賸餘1,455千元
合計	1,752,263	1,455	1,753,718	

明 細 表

財 團 法 人 台 灣 郵 政 協 會

收 入 明 細 表

中 華 民 國 100 年 度

單位：新臺幣千元

前年度決算數	科 目 名 稱	本年度預算數	上年度預算數	說 明
288,698	業務收入	99,341	575,219	
14,237	利息收入	14,326	14,777	
80,817	租金收入	83,711	84,871	
6,580	房屋租金收入	6,576	7,310	
5,238	停車場租金收入	5,193	5,740	
68,999	土地租金收入	71,923	71,821	
-	其他	19	-	
27	投資利益	10	10	
193,483	處分資產利益	1,294	475,561	出售房地計畫減少所致
134	其他業務收入	-	-	
288,698	總 計	99,341	575,219	

財團法人台灣郵政協會

支出明細表

中華民國 100 年度

單位：新臺幣千元

前年度決算數	科 目 名 稱	本年度預算數	上年度預算數	說 明
76,045	業務支出	97,849	95,739	
17,845	捐助支出	25,200	19,260	增加協助郵政事業發展經費。
22	利息支出	16	22	因押金減少致押金設算利息減少。
11,002	福利支出	15,960	13,800	體育活動擴大辦理。
9,802	福利活動經費	14,760	12,600	
1,200	補助退休協進會	1,200	1,200	
18	投資損失	-	-	
46,896	業務費用	56,123	59,925	
1,401	用人費用	2,910	3,468	聘僱人員減少所致。
50	差旅費	100	100	
133	辦公用品	150	100	會議次數增多，致紙張、碳粉等消耗品增加。
479	修繕費	1,000	2,000	撙節費用。
1,756	折舊費用	1,760	1,762	
41,614	稅捐	46,000	44,930	
350	專業服務費	420	1,050	撙節費用。
11	劃撥手續費	13	15	撙節費用。
493	勞務費	520	500	
-	租金支出	400	-	
609	其他費用	2,850	6,000	撙節費用。
262	其他業務支出	550	2,732	撙節費用。
76,045	總 計	97,849	95,739	

財團法人台灣郵政協會

固定資產投資明細表

中華民國 100 年度

單位：新臺幣千元

項 目	本 年 度 預 算 數	說 明
一、土地	68,140	
二、房屋及建築	168,391	
房屋及建築	217,024	本會綜合大樓預計本年度驗收完工，由未完工程全數轉列。
累計折舊 - 房屋及建築	(48,633)	
三、什項設備	260	
什項設備	624	本年度新增電腦1台5萬元，共計5萬元整。
累計折舊 - 什項設備	(364)	
四、未完工程	-	
總 計	236,791	

財團法人台灣郵政協會

轉投資明細表

中華民國 100 年度

單位：新臺幣千元

投資事業名稱	本年度增(減)數	累計投資淨額	說明
台灣水泥股份有限公司	0	110	1. 依本會章程「投資與郵政有關之事業」規定，本會不能投資外界公司，現有之台泥、台紙、農林、工礦股票，係早年取得歷年分配而來；陽信商銀係訴訟獲償而來。 2. 本年度無新增數。 3. 「台灣工礦股份有限公司」原投資成本8千元，因近年持續營運虧損，淨值已為負數，故本會於98年底全數提列減損。
台灣紙業股份有限公司	0	15	
台灣農林股份有限公司	0	20	
台灣工礦股份有限公司	0	0	
陽信銀行	0	7	
總計	0	152	

参 考 表

財團法人台灣郵政協會

資產負債預計表

中華民國 100年12月31日

單位：新臺幣千元

98年12月31日實際數	科目	100年12月31日預計數	99年12月31日預計數	比較增減(-)
1,309,935	資產	1,790,023	1,788,531	1,492
949,307	流動資產	1,258,847	1,255,620	3,227
100	現金	100	100	-
925,797	銀行存款	1,232,489	1,232,479	10
145	短期投資	145	145	-
23,193	應收款項	26,041	22,824	3,217
3	黃金	3	3	-
69	預付款項	69	69	-
256,820	基金、長期投資	294,367	294,367	-
256,813	基金-定期存款	294,360	294,360	-
7	長期股權投資	7	7	-
103,790	固定資產	236,791	238,526	-1,735
74,183	土地	68,140	68,165	-25
28,751	房屋及建築	168,391	27,073	141,318
222	什項設備	260	288	-28
634	未完工程	-	143,000	-143,000
18	其他資產	18	18	-
18	什項資產	18	18	-
1,309,935	資產合計	1,790,023	1,788,531	1,492
36,181	負債	36,305	36,268	37
28,611	流動負債	28,241	28,204	37
19,362	應付款項	18,992	18,955	37
9,249	預收款項	9,249	9,249	-
7,570	其他負債	8,064	8,064	-
7,570	什項負債	8,064	8,064	-
36,181	負債合計	36,305	36,268	37
1,273,754	淨值	1,753,718	1,752,263	1,455
405,180	基金餘額	1,074,224	598,663	475,561
7,794	創立基金	7,794	7,794	-
397,386	其他基金	1,066,430	590,869	475,561
868,574	餘絀	679,494	1,153,600	-474,106
660,803	累計賸餘	678,039	675,090	2,949
207,771	本期賸餘	1,455	478,510	-477,055
1,273,754	淨值合計	1,753,718	1,752,263	1,455
1,309,935	負債及淨值合計	1,790,023	1,788,531	1,492

註：上年(99)預計數係就主管機關核定數按實際業務狀況調整之。

財團法人台灣郵政協會

員工人數彙計表

中華民國 100 年度

單位：人

職 類 (稱)	本年度員額預計數	說 明
幹事(一)	3	本會原已聘僱2名幹事，惟應本會會務需要，擬增聘總務組幹事1名。
總 計	3	

財團法人台灣郵政協會

用人費用彙計表

中華民國 100 年度

單位：新臺幣千元

科 目 名 稱	本 年 度 預 算 數	說 明
員工薪資	1,200	依聘僱人員3名估算。
獎金	150	依聘僱人員任期估算獎金。
分擔保險費	130	勞、健保費用等。
超時工作報酬	50	加班費。
福利費	50	三節、勞動節贈品代金。
退休金	70	依勞工退休金條例提撥退休金費用。
其他	1,260	董監事兼職酬勞72萬元、會務人員兼職酬勞54萬元。
總 計	2,910	

主 辦 會 計 :



董 事 長 :

