

財團法人台灣郵政協會

中華民國 112 年度決算

(112 年 1 月 1 日至 112 年 12 月 31 日)

財團法人台灣郵政協會編

目 次

壹、總說明

- 一、財團法人概況 1
- 二、年度各項工作計畫或方針之執行成果 4
- 三、決算概要
 - (一)收支營運實況 16
 - (二)現金流量實況 18
 - (三)淨值變動實況 19
 - (四)資產負債實況 19
- 四、其他 21

貳、主要表

- 一、收支營運決算表 22
- 二、現金流量決算表 23
- 三、淨值變動表 24
- 四、資產負債表 25

參、明細表

- 一、收入明細表 26
- 二、支出明細表 27
- 三、固定資產投資明細表 28
- 四、轉投資及其盈虧明細表 29
- 五、基金數額增減變動表 30

肆、參考表

- 一、員工人數彙計表 31
- 二、用人費用彙計表 32

伍、附錄

財產目錄

壹、總 說 明

財團法人台灣郵政協會

總 說 明

中華民國 112 年度

一、財團法人概況

(一)設立依據

日據時代，郵電事業受限於財政困難，無力大舉興建局舍、普設郵電機關，當時之遞信部交通局局長日人「吉田平吾」為籌組「財團法人台灣遞信協會」，以協助發展郵電事業及促進地方繁榮，獨捐五仟元及由員工按月依薪資比例扣繳會費，民國 11 年間完成「財團法人台灣遞信協會」法人登記，並以全體員工為會員。

台灣光復後，郵電事業於民國 35 年成立「台灣郵電管理局」，當時因「財團法人台灣遞信協會」及「遞信職員共濟組合」係福利事業，所屬財產不屬於業務、工務範圍，乃合併改組為「台灣郵電管理局員工福利委員會」繼承管理。

民國 38 年，台灣郵電管理局奉令撤銷，另成立台灣郵政管理局、台灣電信管理局，乃將「台灣郵電管理局員工福利委員會」改組為「台灣郵電福利產業管理委員會」。

由於「台灣郵電福利產業管理委員會」不具法人資格，無法為產權變更登記，奉郵、電兩總局民國 40 年 9 月 3 日台字第九九六號指令，分別依民法規定向台灣台北地方法院申請設立「台灣郵政協會」及「台灣電信協會」。

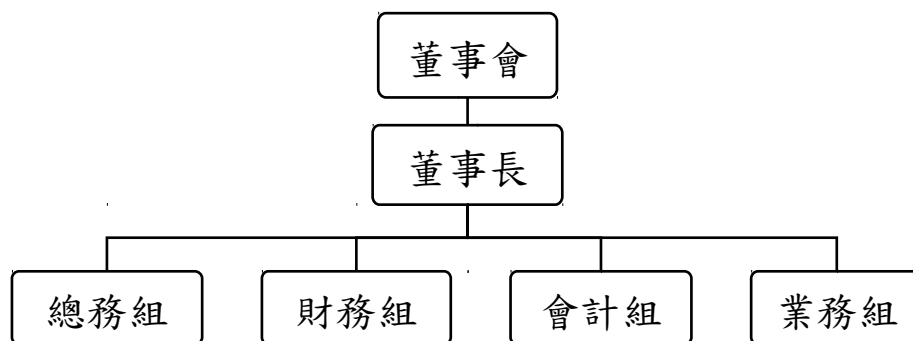
台灣郵政協會係於民國 40 年 11 月 8 日完成法院登記，並取得法人資格後，承繼管理前台灣遞信協會及遞信職員共濟組合之財產。

(二)設立目的

本會以承繼管理前台灣遞信協會及遞信職員共濟組合產業，創辦或投資與郵政有關之事業，並以協助發展郵政業務及推動郵政相關公益事項為目的。

(三)組織概況

1、組織系統圖



2、董事、監察人之產生

本會董事係依捐助章程第八條：「本會置董事十三人組織董事會，董事由交通部就交通部及中華郵政股份有限公司(以下簡稱郵政公司)現職員工中任免之。但其中五分之一席次由中華郵政工會推派代表擔任」規定；監察人係依捐助章程第九條：「本會置監察人三人，由交通部就交通部及郵政公司現職員工中任免之。但其中五分之一席次由中華郵政工會推派代表擔任；並置常務監察人一人，由監察人互選之」規定產生。

本會董事、監察人之任期係依捐助章程第十條：「董事、監察人每屆任期為三年，期滿得連任，連任之董事人數不得逾改聘(選)董事總人數三分之二。但因業務特殊需要，依財團法人法報經核准者，不在此限。董事由現職公務員兼任，應隨本職異動者，不計入連任及改聘(選)董事人數。…任期屆滿前，應函請交通部核派；任期內

出缺時，亦應由交通部派補其他人選繼任，至原任期屆滿為止」規定。

本會董事會置常務董事五人組成常務董事會，辦理經常會務。常務董事由董事互選之，常務董事互選一人為董事長，並陳報交通部核准。董事長連選得連任，連任以一次為限。董事長對外代表本會，對內綜理會務。

董事會設業務、財務、會計、總務四組，各組置組長一人，副組長一至二人，幹事若干人，分掌各組工作。組長由董事長就常務董事或董事中遴選提請董事會派兼之；副組長及幹事由組長遴選並提請董事長核定聘任之，副組長及幹事亦得就郵政現職員工中遴選兼任之；會務運作係依循「財團法人法」等相關規定辦理之，並由交通部督管之。

3、各單位業務職掌

本會設業務、財務、會計、總務四組，業務職掌如下：

業務組：執行或協助執行郵政相關公益事項及郵政相關活動。

財務組：定期存單之簽報轉存與保管、辦理存簿款項之提存與保管、資金運用(含投資)之規劃、支票請領與使用、股票之保管黃金之保存、統一發票之請領與使用、辦理出納工作及其他有關財產管理事項。

會計組：辦理各項會計帳務及審核工作、會計報表之繕製工作、營業稅、所得稅之申報事項、會計制度及各項會計事務處理程序之設計、編審及修訂事項及其他有關會計業務事項。

總務組：統籌規劃與推動郵政相關公益事項及郵政相關活動、辦理不動產產權之調查、登記、不動產所有權狀之保管、不動產修繕及庶務工作、公文繕製及收發文工作、不動產管理、出租及活化等工作及不屬其他各組業務事項。

二、年度各項工作計畫或方針之執行成果

(一) 為達成本會捐助章程第 2 條推動郵政相關公益事項之宗旨，並符合捐助章程第 4 條所訂業務項目，本會 112 年度關懷共計 1 萬 9,274 人，辦理公益活動高達 136 次，執行成果如下：

1、關懷弱勢兒童、青少年及身心障礙者

(1) 與基隆市政府辦理「基隆市 112 年度暑期身心障礙學生課後照顧成長營」：

主要提供身心障礙學生生活照顧，輔以多媒體課程、操作性課程及生活自理訓練活動，使學生暑期能有良好作息促進身心健康，培養多元興趣並兼顧暑假作業。

(2) 與彰化縣政府及彰化縣公益福利促進協會辦理「112 年度彰化縣國際身心障礙者日園遊會暨特殊教育表揚大會」活動：

邀請身心障礙者及其家屬、社會大眾共同參與，宣導身心障礙權益，喚起社會大眾對於身心障礙者的重視。另表揚 112 全年度推動彰化縣特殊教育具有卓越績效之人員、學校及民間團體，以發揮見賢思齊之效。

(3) 與彰化縣政府及社團法人彰化縣康復之友協會辦理「112 年度彰化縣身心障礙者中秋節」活動：

辦理中秋節活動，鼓勵身心障礙者走出戶外融入社會，感受佳節的溫馨與社會各界的愛心。本次活動結合身心障礙福利機構團體或庇護工場產品進行設攤宣傳，推廣身心障礙者製作之產品，鼓勵民眾於中秋節以行動支持身心障礙者。

(4) 與宜蘭縣政府辦理「宜蘭社福親子遊 郵你童行樂悠悠-親子一日遊」活動：

本會為關懷宜蘭縣社會福利服務中心服務之脆弱家庭，舉辦親子一日遊活動，透過參訪郵政博物館及兒童新樂園，拓展兒少之視野與生活經驗，認識郵政歷史文化與用郵知識；亦透過本次活動，增加家庭親子間的互動關係，並強化脆弱家庭與社福中心之連結。

(5) 與南投縣政府辦理「南投縣 112 年度身心障礙戶外活動」：

身心障礙者時常因生理或心理因素受限，較少有機會外出參與活動，也因時常被認為需要保護及照顧，加上缺乏友善環境，限制他們從事活動及與他人互動的機會；本次活動提供身心障礙者及眷屬外出活動機會，藉此轉換平時生活及照顧上的情緒與壓力，建立共同回憶，增進身心障礙者及眷屬關係，並拓展身心障礙者的生活體驗、提升社會適應力，增強與他人互動能力及人際網路。

(6) 與臺南市政府社會局辦理「臺南市政府社會局推展創新兒少福利服務方案補助計畫」：

為促進脆弱暨弱勢家庭兒童及少年之福利與權益，及保障兒童及少年被傾聽及表達意見之權利，結合臺南市社會福利民間團體共同辦理親職講座及具兒童權利公約精神之活動，內容包含CRC四大原則(禁止歧視、最佳利益、生存及發展權及表意權)、遊戲權等，藉由活動宣導維護兒少各項權益。

(7) 與財團法人台灣兒童暨家庭扶助基金會辦理「112年菁英培植暨心理創傷復原服務計畫」：

為協助經濟貧困、家庭遭遇變故等弱勢兒少，透過菁英培植計畫，協助弱勢兒少證照考試、語言檢定、公職考試或多元技能培植，使弱勢兒少獲得平等且多元的學習機會，不讓貧困限制兒少未來的發展，提升就業的多元競爭力。另外針對遭受不當對待、依附創傷、親職關係失衡及精神疾患的兒少與家長，辦理心理創傷復原服務，聘請專業心理諮商師，透過會談(個別、家族)、治療(遊戲、沙遊、藝術)，協助兒少及家長修復過往的傷痛，改善與外界互動的正向關係。

(8) 與財團法人中華民國兒童癌症基金會辦理「癌童關懷金及生活補助金計畫」：

當孩子突然罹患惡性癌症，對家庭所有成員而言，不論心理、生活和經濟上都面臨極大的衝擊與挑戰。因此本會對於新罹癌兒童給予關懷金，企盼能協助家庭穩定生活，讓癌童持續治療。另外，針對經濟狀

況較為弱勢的家庭，提供生活補助金，以減輕其經濟壓力，維持基本生活，讓病童獲得更妥善的醫療照護。

- (9) 與財團法人創世社會福利基金會辦理「日行一膳-植物人營養餐食計畫」：
長期照顧植物人造成家庭經濟重大負擔，本會認助植物人營養餐食，抱持著尊重生命態度，減輕家庭負擔，並期待植物人有甦醒的一天。
- (10) 與財團法人中華民國發展遲緩兒童基金會辦理「發展遲緩兒童遊戲團體課程計畫」：
發展遲緩兒童因心理、身體或社交的障礙而無法像正常兒童一樣自然玩耍，遊戲不僅可協助肢體感官正常發育，帶來愉悅、紓解心靈，更能促進兒童的語言表達、溝通技巧、情緒發展、社交、決策及認知能力等。本次遊戲團體課程以英國夏邦發展動作為遊戲設計參考，可提升發展遲緩兒童對身體感官刺激的覺察與體驗，豐富身心經驗度與調節能力。同時在遊戲中，建立對自己與他人的信任感，型塑身體與關係的界線，從行動實踐中培養信心與自我效能，學習與人建立自由的關係。
- (11) 與財團法人喜憨兒社會福利基金會辦理「112年支持喜憨兒送愛到偏鄉活動」：
本會將喜憨兒製作之餐盒送至雲林縣及嘉義縣偏鄉小學，讓學童感受到溫暖與關懷。透過本次活動，除可提供庇護工場42位心智障礙者就業機會及工作訓練，同時也造福偏鄉186位學童，一舉兩得。

(12) 本會與中華郵政公司臺東郵局、花蓮郵局、澎湖郵局及中華郵政工會合辦相關弱勢關懷公益活動，內容包含：捐贈弱勢孩童所需物資及學習用品，改善偏鄉學校教學設備，協助解決偏鄉教育資源缺乏的困境，散播郵政的愛心與溫暖予弱勢孩童。另宣導用郵常識及儲蓄觀念，致贈學童個人化郵票，以提升弱勢孩童對郵政業務、儲蓄及金錢管理的認識及觀念。

2、辦理「台灣郵政協會罕見疾病心靈藝術創作班」

本年度繪畫班北區辦理3期課程(受惠人數分別為60人、48人、41人)，新竹區辦理2期課程(受惠人數各為30人)，中區、南區各辦理1期課程(受惠人數分別為26人、20人)，親子繪本創作班、禪繞畫班及寫作班各辦理1期課程(受惠人數分別為16人、58人、9人)，受惠人數共計338人，課程中以藝術陶冶的方式，減輕病友因疾病所帶來的身心痛苦，幫助罕病患者培養繪畫與寫作興趣，培養第二技能，逐步恢復與社會的互動。

於國立中正紀念堂舉辦年度成果展，展出132幅學員繪畫作品。在郵政版畫展區，繪畫班學員秉持著感恩的心，一筆一筆刻劃出郵政代表圖案，將作品融入郵政元素，讓參觀畫展的民眾體認到本會長年以來對罕見疾病病友的愛心支持與幫助。

另本會協助將心靈繪畫班成果製作2024年曆書，部分致贈病友，使其獲得成就感與肯定

部分提供基金會進行義賣，並將義賣收入，回饋予病友。

3、辦理「台灣郵政協會&失親兒基金會心理諮商中心-失親兒少家庭心理照護計畫」

個別諮商：幫助因生活遭遇逆境，致心理社會適應出現不良反應者，調適情緒、提升生活適應能力，受惠人數為 65 人。

失落支持團體：透過支持團體，引導個案及家長「述說喪親經歷、悼念親人、與逝者建立新的連結」、「認識、覺察、表達內在情緒」及「認識死亡、失去」。讓參與者藉由感受「有人同行」的支持力量，從失落的經歷中獲得療癒、走過哀傷，受惠人數為 125 人。

情緒成長團體：透過情緒探索團體，幫助在情緒調節有困難的個案，從中「整理情緒」及「探索與體察」情緒，使其有機會看見內在情緒樣貌，學習有效的方式抒發內在情緒，受惠人數為 57 人。

失去議題心理健康宣導活動：透過講座提昇社會大眾在悲傷失落、情緒照顧及親子關係等主題上的實用知能，受惠人數為 121 人。

使失親兒少感受到安全信任及支持，協助面對、接納並釋放內在悲傷情緒，學習健康地因應失落情緒的方法。幫助失親兒少走出憂鬱勇敢地面對突遭變故的人生困境，健康喜樂成長，受惠人數共計 368 人。

4、關懷、慰問獨居長者

本會分別與中華郵政公司全臺共 19 局、中華郵政工會及中華郵政退休人員協進會合辦一系列公益關懷活動，關懷人數共計 1 萬 3,055 人。關懷活動包括：電影欣賞、防詐騙宣導、健康檢測、手工藝活動、帶領長者做健康操、餐敘等，讓長輩走出家門，提高社會參與、與人互動，帶給長輩健康與歡樂，充分展現郵政關懷長者，彰顯郵局是社區的好厝邊形象，為照顧長者生活及健康盡一份心力。

本會藉由郵務士投遞信件時辦理居家探望，並致贈獨居長者日常生活用品，問候長者、傳遞關懷，使其感受社會溫暖，提升郵政公益形象。

5、協助改善獨居長者居住環境

本會與中華郵政公司合作，藉由各地郵務士訪視經濟弱勢之獨居長者，將居住房屋漏水損壞而無能力修繕者、生活環境髒亂不佳或生活物資貧乏無能力添購者，由本會整合郵政人員愛心，協助居家修繕、環境清潔及家具、電器用品購置等。112 年度完成協助經濟弱勢獨居長者改善居住環境共 29 戶，分布於全臺 18 縣市，讓弱勢之獨居長者擁有安全整潔的居住環境。

6、與中華郵政公司成立的 i 郵購平臺合作推展在地農產

本會與中華郵政公司合辦，結合中華郵政公司成立的 i 郵購平臺協助小農行銷在地優質農產品，包括產品包裝設計、行銷、配送等，共計協助 261 位小農，推展 26 項農產品，希望為臺灣小農打開產銷通路，扶植在地小農，解決農產滯銷或偏遠山區農產行銷之困境，本活動除幫助小農增加收入外，另將銷售收入之一部分捐贈公益團體，共捐贈新臺幣 65 萬 2,620 元，關懷弱勢族群，並創造「小農」、「消費者」及「公益團體」三贏的局面。

7、協助偏鄉嘖嘖共乘計畫

配合交通部提升偏鄉交通服務品質，針對缺乏服務車輛之花蓮縣萬榮鄉，捐贈一台 8 人座得利卡客貨車，並包含 3 年車輛保險及保養維護等費用；另以愛心里程補助方式，投入經費挹注花蓮縣富里鄉、臺東縣延平與卑南鄉、高雄市美濃與杉林區及新竹縣尖石鄉 4 個偏鄉場域服務里程，以延續整體服務之穩定發展。該車輛及愛心里程補助用於協助年長者就醫服務、日常活動及偏鄉學童就學等，照顧弱勢族群，改善偏鄉交通。

(二) 為達成本會捐助章程第 2 條協助發展郵政業務之宗旨，並符合捐助章程第 4 條所定業務項目，辦理郵政相關活動及業務發展之各項計畫，執行成果如下：

1、辦理與郵政有關之兩岸或國際交流事項

(1) 「海峽兩岸郵政協議」自 97 年 12 月 13 日生效後，依該協議第 10 點規定「本協議議定

事項，由財團法人台灣郵政協會與海峽兩岸郵政交流協會相互聯繫」。

- (2) 海峽兩岸直接通郵、通匯業務開辦以來，為配合國家政策及增進雙方相互了解，本會與海峽兩岸郵政交流協會每年輪流舉辦「兩岸郵政業務發展」會議，進行有關郵政儲金、匯兌、壽險、資訊、物流、快遞、郵遞等業務交流，彼此作為學習借鏡。
- (3) 海峽兩岸互派郵政人員參加會議、參訪及交流，成效良好，本(112)年度因新型冠狀病毒肺炎(COVID-19)疫情影響，停辦兩岸及其他地區之國際交流活動。

2、辦理專案研究

傳統的工業機械手臂大多被應用於工廠的裝配、搬運等簡單的工作，如今因智慧化技術提升，機械手臂的應用從單純執行重複動作到智慧化功能，成為具有辨識、判斷、學習、思考與精進的設備，進而應用於物流作業，提升產業自動化能力。

由於全球缺工問題，機械手臂也成為解決人工不足的最佳替代方案，藉由機械手臂來進行簡單與重複性作業，取代低階勞工人力，將人力放在更具貢獻與高價值的作業，發揮人、機的最大功效。

機械手臂面臨產業彈性化與客製化服務的需求變化，及AI智慧技術的導入，機械手臂今日也朝向仿人工作業功能開發，增加視覺、觸覺及

靈活度，發展成為能與人員共同相互配合的協作機器。

本會為協助國內提昇物流業自動化設備應用發展，與中華郵政公司合作並委託工業技術研究院進行「機器手臂應用於包裹物流作業流程分析」專案研究，內容包含探討知名電商物流、國際物流業者導入機械手臂之應用情形與相關解決方案，並參考中華郵政小包郵件供包作業流程，提出機器手臂應用發展建議與效益評估，供國內物流產業規劃建議參考，以提升產業界包裹處理之作業效率。

3、辦理與郵政有關之國內產業交流

(1)辦理國內產業交流研討會：

本(112)年度因受新型冠狀病毒肺炎(COVID-19)疫情影響，爰取消舉辦國內產業交流研討會。

(2)辦理郵政業務交流、參訪、體育活動等各項活動：

郵政業務原則上分為郵務業務、儲匯業務、壽險業務及集郵業務，交流以全體郵政人員為對象，並以全區各局為單位，再劃分為若干小組辦理。內容如下：

A. 郵務業務交流：以如何提高郵件投遞品質、分享郵務投遞規章及交通安全注意事項、i 郵箱與電商業務推展及新型業務介紹等作為交流主題，共辦理 318 場次。

- B. 儲匯業務交流：以如何縮短客戶等候時間、VISA 金融卡、行動支付業務、e 動郵局推展、防止詐騙及新型業務介紹等作為交流主題，共辦理 204 場次。
- C. 壽險業務交流：以如何提升郵政壽險招攬業績、壽險招攬技巧分享、壽險新商品及新型業務介紹等作為交流主題，共辦理 635 場次。
- D. 集郵業務交流：以個人化郵票銷售技巧、集郵相關商品及年度郵票冊推廣等作為交流主題，共辦理 27 場次。
- E. 郵政相關業務交流：加強郵政防疫工作、增進為民服務、提升郵政資產營運效益及稽核業務之檢討等作為交流主題，共辦理 95 場次。

交流活動中藉由郵政人員相互交換知識與經驗，激發創意與服務熱誠，增進業務嫻熟度工作效率與服務品質等，提升各項郵政業務行銷能力，並強化郵政同仁情誼、工作專注力、團隊合作及對事業之向心力。本活動可有效提升郵政營運績效，促進郵政事業蓬勃發展。

4、辦理專題演講

辦理企業數位轉型、多元行銷策略、改變中的物流產業、ChatGPT 與 AI 繪圖效率大師、生成式 AI 之變革與價值創造、跟蹤騷擾防制法、企業文化禮儀、能源轉型政策、強化工作能力提昇自我價值及電影欣賞會等專題演講，共辦理 32 場次，

提升郵政人員多元知識、人文素養及加強法治教育等。

5、辦理專業訓練活動

(1)郵政 e 大學線上教學訓練活動：

配合「資通安全」、「環境教育」、「政策常識」、「業務相關知識」訓練及培養郵政人員自主線上學習之習慣。透過本活動促進 2 萬 5,632 位郵政人員主動與持續學習，增強工作表現與專業知識。

(2)郵政人員專業訓練活動：

本活動共辦理 4 個梯次(112 年 5 月 23 日至 26 日、7 月 4 日至 7 日、9 月 19 日至 22 日、11 月 28 日至 12 月 1 日)，每梯次為期 4 天 50 人，學員來自全臺各地郵政人員，集中於北部地區訓練，研討郵務興革及發展、中華郵政重大投資計畫、郵政智慧物流、勞資爭議實務解析、法律知識、勞工職災保護、溝通技巧、談判的技巧與實作、議事運作標準程序及演練等各種訓練課程。本活動可多面向提升郵政人員專業知識、瞭解郵政經營現況及未來發展趨勢、培養面對客戶能力、應有技能與知識，對於提升郵政服務品質及營運績效，相當有助益。

6、協助中華郵政退休人員協進會辦理郵政相關各項活動

中華郵政退休人員協進會透過辦理郵政相關活動，傳承郵政退休人員之經驗與知識，除協助

郵政事業發展外，亦可提升高齡者社會連結，促進世代和諧共融。內容如下：

- (1) 適時提供國外郵政發展情形供郵政公司參考(如提供日本郵政不動產事業經營狀況資料、日本郵政集團決算概要資料等)。
- (2) 於平時、重陽節及春節辦理關懷退休郵政人員活動，受關懷共計 2,629 人次。
- (3) 112 年 2 月 15 日於台北郵政博物館及 112 年 2 月 8 日、7 月 18 日於高雄郵政博物館協助郵展服務，並推廣集郵知識與培養民眾集郵興趣，參與人次共計 361 人次。
- (4) 其他：集郵業務推廣 437 人次、行銷活動 331 人次、壽險推廣 1,070 人次、擔任營業郵局志工 99 人次等。

三、決算概要

(一) 收支營運實況

1. 本年度決算收入總額 1 億 5,927 萬 9,531 元，較預算數 1 億 4,105 萬 3 千元增加 1,822 萬 6,531 元，增加 12.92%，詳情如下：

(1) 利息收入 1,909 萬 6,530 元，較預算數 1,089 萬 4 千元增加 820 萬 2,530 元，增加 75.29%，係利率調升所致。

(2) 租金收入 1 億 3,604 萬 9,389 元，較預算數 1 億 3,015 萬 9 千元增加 589 萬 389 元，增加 4.53%，主要係：

A. 資產活化出租標的增加。

B. 公告地價調漲，土地租金收入增加。

C. 郵電兩協會共有房屋交換，本會換入7筆租金收入增加。

(3)處分資產利益增加397萬8,207元，係郵電兩協會共有房屋9筆交換利益。

(4)其他業務收入增加15萬5,405元，主要係：

A. 南海2小段部分占用攤商給付土地使用補償金。

B. 出租房地設置投幣式洗衣機使用收入。

2. 本年度決算支出總額1億3,320萬1,537元，較預算數1億3,395萬6千元減少75萬4,463元，減少0.56%，詳情如下：

(1)活動支出1,549萬8,183元，較預算數1,860萬元減少310萬1,817元，減少16.68%。主要係因疫情影響，停辦兩岸或國際交流事項及國內產業交流研討會所致。

(2)業務費用9,242萬7,168元，較預算數9,452萬元減少209萬2,832元，減少2.21%，其中：

A. 辦公用品16萬6,538元，較預算數40萬元減少23萬3,462元，減少58.37%，係摺節支出。

B. 修繕費152萬4,990元，較預算數250萬元減少97萬5,010元，減少39.00%，係實際修繕需求小於預期。

C. 折舊費用604萬6,139元，較預算數564萬元增加40萬6,139元，增加7.20%，主要係112年1月份郵電兩協會共有房屋9處交換，換入7處房屋提列折舊所致。

D. 稅捐 7,736 萬 8,745 元，較預算數 7,800 萬 3 千元減少 63 萬 4,255 元，減少 0.81%，係公告地價漲幅未如預期。

E. 其他費用 147 萬 9,841 元，較預算數 202 萬 4 千元減少 54 萬 4,159 元，減少 26.89%，係擰節支出。

(3) 其他業務支出 8 萬 7,814 元，較預算數 30 萬元減少 21 萬 2,186 元，減少 70.73%，係擰節支出。

3. 本年度決算所得稅費用 651 萬 9,498 元，較預算數 177 萬 4 千元增加 474 萬 5,498 元，增加 267.50%，主要係本期決算賸餘超逾預算數所致。

4. 以上總收支相抵後，計決算賸餘 2,607 萬 7,994 元，較預算數 709 萬 7 千元增加 1,898 萬 994 元，增加 267.45%，主要係業務收入大幅增加所致。

(二) 現金流量實況

1. 本年度預算數現金及約當現金淨增加 1,150 萬 2 千元，各項現金流量預計如下：

(1) 業務活動之淨現金流入 1,157 萬 2 千元。

(2) 投資活動之淨現金流出 7 萬元。

(3) 籌資活動之淨現金流入(出)：無。

2. 執行結果，本年度決算現金及約當現金淨增加 4,145 萬 2,703 元，詳情如下：

(1) 業務活動之淨現金流入 4,855 萬 9,967 元。

(2)投資活動之淨現金流出 595 萬 624 元。

(3)籌資活動之淨現金流出 115 萬 6,640 元。

(三)淨值變動實況

本年度決算期末淨值 15 億 3,419 萬 2,494 元，較期初淨值 15 億 811 萬 4,500 元增加 2,607 萬 7,994 元，詳情如下：

1. 本年度基金 7 億 9,137 萬 5,704 元，較期初基金 7 億 8,241 萬 747 元增加 896 萬 4,957 元，係兩會共有房屋交換之處分資產所得，經第 8 屆第 7 次董事會核准轉列其他基金所致。
2. 本年度累積餘絀 7 億 4,281 萬 6,790 元，較期初累積餘絀 7 億 2,570 萬 3,753 元增加 1,711 萬 3,037 元，係本期決算賸餘 2,607 萬 7,994 元轉入暨上述處分資產所得 896 萬 4,957 元轉至其他基金所致。

(四)資產負債實況

1. 資產部分

本年度決算資產總額 15 億 6,287 萬 6,466 元，較上年度決算數增加 3,111 萬 5,825 元，增加 2.03%，詳情如下：

- (1)流動資產 6 億 6,711 萬 6,898 元，占總資產之 42.69%，較上年度決算數增加 2,724 萬 163 元，增加 4.26%，主要係銀行存款增加。
- (2)投資、長期應收款、貸款及準備金 4 億 621 萬 8,282 元，占總資產之 25.99%，較上年度決算

數增加 397 萬 8,207 元，增加 0.99%，係郵電兩協會共有房屋 9 筆交換利益轉入。

- (3) 不動產、廠房及設備 470 萬 61 元，占總資產之 0.30%，較上年度決算數減少 52 萬 1,367 元，減少 9.99%，主要係什項設備攤提折舊所致。
- (4) 投資性不動產 4 億 7,729 萬 2,149 元，占總資產之 30.54%，較上年度決算數增加 41 萬 8,822 元，增加 0.09%，係郵電兩協會共有房屋交換致本會資產增加。
- (5) 其他資產 754 萬 9,076 元，佔總資產之 0.48%，較上年度決算數無增減。

2. 負債部分

本年度決算負債總額 2,868 萬 3,972 元，占總資產之 1.84%，較上年度決算數增加 503 萬 7,831 元，增加 21.31%，詳情如下：

- (1) 流動負債 1,292 萬 6,605 元，占總資產之 0.83%，較上年度決算數增加 619 萬 4,471 元，增加 92.01%，主要係應付所得稅增加所致。
- (2) 其他負債 1,575 萬 7,367 元，占總資產之 1.01%，較上年度決算數減少 115 萬 6,640 元，減少 6.84%，主要係鋼構建築案保固保證金到期退還廠商所致。

3. 淨值部分

本年度決算淨值總額 15 億 3,419 萬 2,494 元，占總資產之 98.16%，較上年度決算數增加 2,607 萬 7,994 元，增加 1.73%，詳情如下：

- (1) 基金 7 億 9,137 萬 5,704 元，占總資產之 50.63%，較上年度決算數增加 896 萬 4,957 元，增加 1.15%，係共有房屋交換之處分資產所得轉列其他基金所致。
- (2) 累積餘絀 7 億 4,281 萬 6,790 元，占總資產之 47.53%，較上年度決算數增加 1,711 萬 3,037 元，增加 2.36%，係本期決算賸餘轉入暨上述處分資產所得轉至其他基金所致。

四、其他：無。

貳、主 要 表

財團法人台灣郵政協會
收支營運決算表
中華民國 112 年度

單位：新臺幣元

| 上 年 度 決 算 數 | 項 目 | 本 年 度 預 算 數 (1) | 本 年 度 決 算 數 (2) | 比 較 增 (減) | |
|--------------------|-----------------|--------------------|--------------------|--------------------|----------------------|
| | | | | 金 額 (3)=(2)-(1) | % (4)=(3)/(1)*100 |
| 120,088,566 | 收入總額 | 141,053,000 | 159,279,531 | 18,226,531 | 12.92 |
| 120,088,566 | 業務收入 | 141,053,000 | 159,279,531 | 18,226,531 | 12.92 |
| 8,575,467 | 利息收入 | 10,894,000 | 19,096,530 | 8,202,530 | 75.29 |
| 111,359,578 | 租金收入 | 130,159,000 | 136,049,389 | 5,890,389 | 4.53 |
| | 處分資產利益 | - | 3,978,207 | 3,978,207 | |
| 153,521 | 其他業務收入 | - | 155,405 | 155,405 | |
| 114,955,581 | 支出總額 | 133,956,000 | 133,201,537 | -754,463 | -0.56 |
| 113,672,337 | 業務支出 | 132,182,000 | 126,682,039 | -5,499,961 | -4.16 |
| 59,809 | 利息支出 | 62,000 | 112,820 | 50,820 | 81.97 |
| 15,513,984 | 活動支出 | 18,600,000 | 15,498,183 | -3,101,817 | -16.68 |
| 17,682,106 | 公益支出 | 18,700,000 | 18,549,024 | -150,976 | -0.81 |
| 19,912 | 處分資產損失 | - | 7,030 | 7,030 | |
| 80,317,630 | 業務費用 | 94,520,000 | 92,427,168 | -2,092,832 | -2.21 |
| 78,896 | 其他業務支出 | 300,000 | 87,814 | -212,186 | -70.73 |
| 1,283,244 | 所得稅費用(利益) | 1,774,000 | 6,519,498 | 4,745,498 | 267.50 |
| 5,132,985 | 本期賸餘(短絀) | 7,097,000 | 26,077,994 | 18,980,994 | 267.45 |

財 團 法 人 台 灣 郵 政 協 會
現 金 流 量 決 算 表
中 華 民 國 112 年 度

單位：新臺幣元

| 項 目 | 本年度預算數 (1) | 本年度決算數 (2) | 比較增(減) | |
|------------------|---------------|---------------|-------------------|----------------------|
| | | | 金額 (3)=(2)-(1) | % (4)=(3)/(1)*100 |
| 業務活動之現金流量 | | | | |
| 稅前賸餘(短絀) | 8,871,000 | 32,597,492 | 23,726,492 | 267.46 |
| 利息之調整 | (10,832,000) | (18,983,710) | -8,151,710 | 75.26 |
| 利息收入 | (10,894,000) | (19,096,530) | -8,202,530 | 75.29 |
| 利息支出 | 62,000 | 112,820 | 50,820 | 81.97 |
| 未計利息之稅前賸餘(短絀) | (1,961,000) | 13,613,782 | 15,574,782 | -794.23 |
| 調整非現金項目 | 5,472,000 | 6,566,914 | 1,094,914 | 20.01 |
| 折舊及折耗 | 5,640,000 | 6,046,139 | 406,139 | 7.20 |
| 處分資產(利益)損失 | | (3,978,207) | -3,978,207 | |
| 處分資產損失(利益) | | 7,030 | 7,030 | |
| 應收款項(增加)減少 | (2,939,000) | 3,514,602 | 6,453,602 | -219.58 |
| 預付款項(增加)減少 | | 19,132 | 19,132 | |
| 應付款項增加(減少) | 2,771,000 | 443,572 | -2,327,428 | -83.99 |
| 預收款項增加(減少) | | 514,646 | 514,646 | |
| 未計利息之現金流入(流出) | 3,511,000 | 20,180,696 | 16,669,696 | 474.78 |
| 收取利息 | 10,894,000 | 29,775,336 | 18,881,336 | 173.32 |
| 支付利息 | (62,000) | (112,820) | -50,820 | 81.97 |
| 支付所得稅 | (2,771,000) | (1,283,245) | 1,487,755 | -53.69 |
| 業務活動之淨現金流入(流出) | 11,572,000 | 48,559,967 | 36,987,967 | 319.63 |
| 投資活動之現金流量 | | | | |
| 基金-定期存款減少(增加) | | (3,978,207) | -3,978,207 | |
| 增加不動產、廠房及設備-什項設備 | (70,000) | (70,436) | -436 | 0.62 |
| 增加投資性不動產-房屋及建築 | | (1,901,981) | -1,901,981 | |
| 投資活動之淨現金流入(流出) | (70,000) | (5,950,624) | -5,880,624 | 8,400.89 |
| 籌資活動之現金流量 | | | | |
| 存入保證金增加(減少) | | (1,156,640) | -1,156,640 | |
| 籌資活動之淨現金流入(流出) | | (1,156,640) | -1,156,640 | |
| 現金及約當現金之淨增(淨減) | 11,502,000 | 41,452,703 | 29,950,703 | 260.40 |
| 期初現金及約當現金 | 633,382,000 | 620,465,151 | -12,916,849 | -2.04 |
| 期末現金及約當現金 | 644,884,000 | 661,917,854 | 17,033,854 | 2.64 |

財 團 法 人 台 灣 郵 政 協 會
淨 值 變 動 表
中 華 民 國 112 年 度

單位：新臺幣元

| 項 目 | 本年度期初餘額 | 本 年 度 | | 本年度期末餘額 | 說 明 |
|----------|---------------|------------|-----------|---------------|--------------------------------------------------------------------|
| | | 增 加 | 減 少 | | |
| 基金 | 782,410,747 | 8,964,957 | - | 791,375,704 | |
| 創立基金 | 7,793,699 | - | - | 7,793,699 | |
| 其他基金 | 774,617,048 | 8,964,957 | - | 783,582,005 | 共有房屋交換之處分資產所得經第8屆第7次董事會核准轉列其他基金。 |
| 累積餘絀 | 725,703,753 | 26,077,994 | 8,964,957 | 742,816,790 | |
| 累積賸餘(短絀) | 725,703,753 | 26,077,994 | 8,964,957 | 742,816,790 | 1. 本期決算賸餘2,607萬7,994元轉入。 2. 共有房屋交換之處分資產所得896萬4,957元自累積賸餘轉至其他基金。 |
| 合 計 | 1,508,114,500 | 35,042,951 | 8,964,957 | 1,534,192,494 | |

財團法人台灣郵政協會
資產負債表
中華民國 112 年 12 月 31 日

單位：新臺幣元

| 項 目 | 本年度決算數 (1) | 上年度決算數 (2) | 比較增(減) | |
|------------------------|----------------------|----------------------|-------------------|----------------------|
| | | | 金額 (3)=(1)-(2) | % (4)=(3)/(2)*100 |
| 資 產 | 1,562,876,466 | 1,531,760,641 | 31,115,825 | 2.03 |
| 流動資產 | 667,116,898 | 639,876,735 | 27,240,163 | 4.26 |
| 現金及約當現金 | 661,917,854 | 620,465,151 | 41,452,703 | 6.68 |
| 庫存現金 | 50,000 | 50,000 | - | 0.00 |
| 銀行存款 | 661,867,854 | 620,415,151 | 41,452,703 | 6.68 |
| 應收款項 | 4,708,856 | 18,902,264 | -14,193,408 | -75.09 |
| 黃金 | 2,545 | 2,545 | - | 0.00 |
| 預付款項 | 487,643 | 506,775 | -19,132 | -3.78 |
| 投資、長期應收款、貸款及準備金 | 406,218,282 | 402,240,075 | 3,978,207 | 0.99 |
| 基金-定期存款 | 406,218,282 | 402,240,075 | 3,978,207 | 0.99 |
| 不動產、廠房及設備 | 4,700,061 | 5,221,428 | -521,367 | -9.99 |
| 不動產、廠房及設備-什項設備 | 4,700,061 | 5,221,428 | -521,367 | -9.99 |
| 不動產、廠房及設備-什項設備 | 16,313,834 | 16,294,841 | 18,993 | 0.12 |
| 累計折舊-不動產、廠房及設備-什項設備 | 11,613,773 | 11,073,413 | 540,360 | 4.88 |
| 投資性不動產 | 477,292,149 | 476,873,327 | 418,822 | 0.09 |
| 投資性不動產-土地 | 297,020,168 | 297,020,168 | - | 0.00 |
| 投資性不動產-房屋及建築 | 180,271,981 | 179,853,159 | 418,822 | 0.23 |
| 投資性不動產-房屋及建築 | 265,833,212 | 260,846,462 | 4,986,750 | 1.91 |
| 累計折舊-投資性不動產-房屋及建築 | 85,561,231 | 80,993,303 | 4,567,928 | 5.64 |
| 其他資產 | 7,549,076 | 7,549,076 | 0 | 0.00 |
| 什項資產 | 7,549,076 | 7,549,076 | 0 | 0.00 |
| 資 產 合 計 | 1,562,876,466 | 1,531,760,641 | 31,115,825 | 2.03 |
| 負 債 | 28,683,972 | 23,646,141 | 5,037,831 | 21.31 |
| 流動負債 | 12,926,605 | 6,732,134 | 6,194,471 | 92.01 |
| 應付款項 | 8,707,221 | 3,027,396 | 5,679,825 | 187.61 |
| 預收款項 | 4,219,384 | 3,704,738 | 514,646 | 13.89 |
| 其他負債 | 15,757,367 | 16,914,007 | -1,156,640 | -6.84 |
| 什項負債 | 15,757,367 | 16,914,007 | -1,156,640 | -6.84 |
| 負 債 合 計 | 28,683,972 | 23,646,141 | 5,037,831 | 21.31 |
| 淨 值 | 1,534,192,494 | 1,508,114,500 | 26,077,994 | 1.73 |
| 基金 | 791,375,704 | 782,410,747 | 8,964,957 | 1.15 |
| 創立基金 | 7,793,699 | 7,793,699 | - | 0.00 |
| 其他基金 | 783,582,005 | 774,617,048 | 8,964,957 | 1.16 |
| 累積餘絀 | 742,816,790 | 725,703,753 | 17,113,037 | 2.36 |
| 累積賸餘 | 742,816,790 | 725,703,753 | 17,113,037 | 2.36 |
| 淨 值 合 計 | 1,534,192,494 | 1,508,114,500 | 26,077,994 | 1.73 |
| 負債及淨值合計 | 1,562,876,466 | 1,531,760,641 | 31,115,825 | 2.03 |

參、明 細 表

財團法人台灣郵政協會
收入明細表
中華民國112年度

單位：新臺幣元

| 項 目 | 本年度預算數 (1) | 本年度決算數 (2) | 比 較 增 (減) | | 說 明 |
|--------|---------------|---------------|--------------------|----------------------|----------------------------------------------------------------|
| | | | 金 額 (3)=(2)-(1) | % (4)=(3)/(1)*100 | |
| 業務收入 | 141,053,000 | 159,279,531 | 18,226,531 | 12.92 | |
| 利息收入 | 10,894,000 | 19,096,530 | 8,202,530 | 75.29 | 利率調升所致。 |
| 租金收入 | 130,159,000 | 136,049,389 | 5,890,389 | 4.53 | |
| 房屋租金收入 | 13,817,000 | 13,145,653 | -671,347 | -4.86 | 部分出租郵政員工之房屋改對外招租，租金轉列外界租金。 |
| 外界租金收入 | 35,805,000 | 37,064,039 | 1,259,039 | 3.52 | 1. 對外招租之房屋增加。 2. 資產活化租金收入增加。 |
| 土地租金收入 | 80,478,000 | 85,732,271 | 5,254,271 | 6.53 | 1. 公告地價調漲，租金按租賃土地當期申報地價收取所致。 2. 郵電兩協會共有房屋9筆交換，本會換入7筆租金收入增加。 |
| 其他 | 59,000 | 107,426 | 48,426 | 82.08 | 押租金設算利息配合利率調升增列。 |
| 處分資產利益 | - | 3,978,207 | 3,978,207 | | 郵電兩協會共有房屋9筆交換利益。 |
| 其他業務收入 | - | 155,405 | 155,405 | | 1. 南海2小段部分占用攤商給付土地使用補償金。 2. 出租房地設置投幣式洗衣機使用收入。 |
| 合 計 | 141,053,000 | 159,279,531 | 18,226,531 | 12.92 | |

財 團 法 人 台 灣 郵 政 協 會
支 出 明 細 表
中 華 民 國 112 年 度

單位：新臺幣元

| 項 目 | 本年度預算數 (1) | 本年度決算數 (2) | 比 較 增 (減) | | 說 明 |
|-------------|--------------------|--------------------|--------------------|----------------------|------------------------------------------|
| | | | 金 額 (3)=(2)-(1) | % (4)=(3)/(1)*100 | |
| 業務支出 | 132,182,000 | 126,682,039 | -5,499,961 | -4.16 | |
| 利息支出 | 62,000 | 112,820 | 50,820 | 81.97 | 利率調升所致。 |
| 活動支出 | 18,600,000 | 15,498,183 | -3,101,817 | -16.68 | 係因疫情影響，停辦兩岸或國際交流事項及國內產業交流研討會所致。 |
| 公益支出 | 18,700,000 | 18,549,024 | -150,976 | -0.81 | |
| 處分資產損失 | - | 7,030 | 7,030 | | 網路伺服器及噴墨印表機報廢損失。 |
| 業務費用 | 94,520,000 | 92,427,168 | -2,092,832 | -2.21 | |
| 用人費用 | 4,513,000 | 4,408,020 | -104,980 | -2.33 | 新進聘僱人員薪資等級較低所致。 |
| 差旅費 | 35,000 | 12,574 | -22,426 | -64.07 | 撙節支出。 |
| 辦公用品 | 400,000 | 166,538 | -233,462 | -58.37 | 撙節支出。 |
| 修繕費 | 2,500,000 | 1,524,990 | -975,010 | -39.00 | 實際修繕需求小於預期。 |
| 折舊費用 | 5,640,000 | 6,046,139 | 406,139 | 7.20 | 郵電兩協會共有房屋9處交換，換入7處房屋提列折舊所致。 |
| 稅捐 | 78,003,000 | 77,368,745 | -634,255 | -0.81 | 公告地價漲幅未如預期。 |
| 專業服務費 | 1,000,000 | 1,020,379 | 20,379 | 2.04 | 台北市中正區臨沂2小段327、327-1地號土地參與都市更新案之專業諮詢服務費。 |
| 劃撥手續費 | 12,000 | 9,105 | -2,895 | -24.13 | 承租人臨櫃辦理租金劃撥轉帳次數減少。 |
| 租金支出 | 393,000 | 390,837 | -2,163 | -0.55 | |
| 其他費用 | 2,024,000 | 1,479,841 | -544,159 | -26.89 | 撙節支出。 |
| 其他業務支出 | 300,000 | 87,814 | -212,186 | -70.73 | 撙節支出。 |
| 所得稅費用(利益) | 1,774,000 | 6,519,498 | 4,745,498 | 267.50 | 主要係決算賸餘超過預算數所致。 |
| 合 計 | 133,956,000 | 133,201,537 | -754,463 | -0.56 | |

財 團 法 人 台 灣 郵 政 協 會
固 定 資 產 投 資 明 細 表
中 華 民 國 112 年 度

單位：新臺幣元

| 項 目 | 本年度預算數 (1) | 本年度決算數 (2) | 比 較 增 (減) | | 說 明 |
|-----------|---------------|---------------|--------------------|----------------------|--------------------------------------------------|
| | | | 金 額 (3)=(2)-(1) | % (4)=(3)/(1)*100 | |
| 不動產、廠房及設備 | 70,000 | 70,436 | 436 | 0.62 | |
| 什項設備 | 70,000 | 70,436 | 436 | 0.62 | 1. 更新網路伺服器1台。 2. 增購電腦1組。 3. 汰換大安新村房舍熱水器1台。 |
| 投資性不動產 | 0 | 1,901,981 | 1,901,981 | | |
| 房屋及建築 | 0 | 1,901,981 | 1,901,981 | | 1. 兩會共有房屋交換相關稅費及代辦費。 2. 兩會共有房屋交換支付電信協會差額找補金。 |
| | | | | | |
| | | | | | |
| 合 計 | 70,000 | 1,972,417 | 1,902,417 | 2717.74 | |

財 團 法 人 台 灣 郵 政 協 會
轉 投 資 及 其 盈 虧 明 細 表
中 華 民 國 112 年 度

單位：新臺幣元

| 轉投資事業 | | 投資金額 | | | | 持股比例 | | 投資收入 | | 說 明 |
|----------------|-------------------------|------|-------------|---------------|-----------------------|-----------------------|----------------------------------|------|---------------------|-----------------------------------------------------------------------------------------------------------|
| 名稱 | 截至本 年度實 收資本 總額 | 發行股數 | 以前年度 已投資 | 本年度增 (減)投資 | 截至本 年度投 資淨 額 | 截至本 年度 持有股 數 | 占發行 股數% | 現金股利 | 採權益法 認列之投 資損益 | |
| | | (1) | (2) | (3) | (4)=(2)+(3) | (5) | $\frac{(6)-(5)}{100} \times 100$ | | | |
| 台灣工礦股份有限 公司 | - | - | - | - | - | - | - | - | - | 依本會捐助章程「投資與郵政有關之事業」規定，本會不得投資外界公司，現有之工礦股票930股，係早年取得歷年分配而來。該公司因持續營運虧損，淨值已為負數，原投資成本8,095元，於98.12.31全數提列減損損失。 |
| 合 計 | - | - | - | - | - | - | - | - | - | |

**財團法人台灣郵政協會
基金數額增減變動表
中華民國 112 年度**

單位：新臺幣元

| 捐助者 | 創立時原始捐助 基金金額 | 本年度期初 基金金額 | 本年度基金增 (減)金額 | 本年度期末 基金金額 | 捐助基金比率% | | 說明 |
|---------------------------------------|------------------|--------------------|------------------|--------------------|--------------------------------------|----------------------------|----------------------------------------------------------|
| | | | | | 創立時 原始捐 助基金 金額總 額其 比率 | 本年 度基 金總 額其 比率 | |
| | | (1) | (2) | (3)=(1)+(2) | | | |
| 一、承繼前 台及 灣遞信 遞信員 組合產 業 | 7,793,699 | 7,793,699 | - | 7,793,699 | 100.00 | 0.98 | |
| 二、累積 轉基金 | | 774,617,048 | 8,964,957 | 783,582,005 | | 99.02 | 前會共所法 繼協員業團 承遞信產財 係遞信合之 會遞信組合 本台及濟成 立。 |
| | | | | | | | |
| | | | | | | | |
| | | | | | | | |
| | | | | | | | |
| | | | | | | | |
| | | | | | | | |
| | | | | | | | |
| 合 計 | 7,793,699 | 782,410,747 | 8,964,957 | 791,375,704 | | 100.00 | |

肆、参 考 表

財 團 法 人 台 灣 郵 政 協 會
員 工 人 數 彙 計 表
中 華 民 國 112 年 度

單位：人

| 職 類 (稱) | 本 年 度 預 算 數 (1) | 本 年 度 決 算 數 (2) | 比 較 增 (減) (3)=(2)-(1) | 說 明 |
|---------|--------------------|--------------------|--------------------------|-----|
| 幹 事 (一) | 5 | 5 | 0 | |
| 合 計 | 5 | 5 | 0 | |

**財團法人台灣郵政協會
用人費用彙計表
中華民國 112 年度**

單位：新臺幣元

| 項目 名稱 職類 (稱) | 本年度預算數 | | | | | | | | | 本年度決算數 | | | | | | | | 比較增(減) (3)=(2)-(1) | 說明 | |
|---------------------------|-----------|------------|----|---------|------------------------|-----------|-------|---------|---------------|-----------|------------|----|---------|------------------------|-----------|-------|---------|---------------------------|----------|-------------------------|
| | 薪資 | 超時工 作報酬 | 津貼 | 獎金 | 退休、 卹償金 及資遣 費 | 分攤保 險費 | 福利費 | 其他 | 合計 (1) | 薪資 | 超時工 作報酬 | 津貼 | 獎金 | 退休、 卹償金 及資遣 費 | 分攤保 險費 | 福利費 | 其他 | | | 合計 (2) |
| 董監事 | | | | | | | | 636,000 | 636,000 | | | | | | | | 626,646 | 626,646 | -9,354 | 依實際兼職會務人員職級標準核實給付兼職費所致。 |
| 會務人員 | | | | | | | | 300,000 | 300,000 | | | | | | | | 304,270 | 304,270 | 4,270 | 依實際兼職會務人員職級標準核實給付兼職費所致。 |
| 幹事(一) | 2,687,000 | 10,000 | - | 336,000 | 161,000 | 378,000 | 5,000 | - | 3,577,000 | 2,607,846 | - | - | 326,206 | 158,292 | 381,260 | 3,500 | - | 3,477,104 | -99,896 | 新進聘僱人員薪資等級較低所致。 |
| | | | | | | | | | | | | | | | | | | | | |
| 合計 | 2,687,000 | 10,000 | - | 336,000 | 161,000 | 378,000 | 5,000 | 936,000 | 4,513,000 | 2,607,846 | - | - | 326,206 | 158,292 | 381,260 | 3,500 | 930,916 | 4,408,020 | -104,980 | |

伍、附 錄

財團法人台灣郵政協會財產目錄-土地

| 編號 | 土地 | 持分面積(M ²) | 112年公告現值總價 (元) |
|----|----------------------|-----------------------|-------------------|
| 1 | 台北市中正區臨沂段二小段326-1地號 | 3.0000 | 1,959,000 |
| 2 | 台北市中正區臨沂段二小段327-1地號 | 3.0000 | 1,959,000 |
| 3 | 台北市中正區臨沂段四小段164-1地號 | 2.5000 | 1,245,000 |
| 4 | 台北市中正區臨沂段四小段164-2地號 | 1.5000 | 747,000 |
| 5 | 台北市中正區臨沂段四小段166地號 | 8.5000 | 4,233,000 |
| 6 | 台北市中正區臨沂段四小段167地號 | 98.5000 | 49,053,000 |
| 7 | 台北市中正區臨沂段四小段188-1地號 | 2.5000 | 1,245,000 |
| 8 | 台北市中正區臨沂段四小段188-2地號 | 1.0000 | 498,000 |
| 9 | 台北市中正區臨沂段四小段190地號 | 72.0000 | 35,856,000 |
| 10 | 台北市中正區臨沂段四小352-1地號 | 156.0000 | 117,796,068 |
| 11 | 台北市中正區臨沂段四小段352-10地號 | 67.0000 | 33,366,000 |
| 12 | 台北市中正區臨沂段四小段352-3地號 | 149.5000 | 112,582,321 |
| 13 | 台北市中正區臨沂段四小段352-4地號 | 27.0000 | 13,446,000 |
| 14 | 台北市中正區臨沂段四小段352-11地號 | 12.0000 | 5,976,000 |
| 15 | 台北市中正區臨沂段四小段352-6地號 | 34.0000 | 16,932,000 |
| 16 | 台北市中正區臨沂段四小段352-8地號 | 44.0000 | 21,912,000 |
| 17 | 台北市大安區懷生段二小段544-6地號 | 0.1185 | 89,112 |
| 18 | 台北市大安區懷生段二小段544-2地號 | 501.5000 | 254,291,092 |
| 19 | 台北市大安區懷生段二小段544-4地號 | 0.2130 | 134,793 |
| 20 | 台北市大安區懷生段二小段544-5地號 | 1.5000 | 699,000 |
| 21 | 台北市大安區懷生段二小段585-1地號 | 306.5000 | 162,133,903 |
| 22 | 台北市大安區懷生段二小段585-2地號 | 0.5000 | 233,000 |
| 23 | 台北市大安區懷生段二小段585-3地號 | 17.0000 | 7,922,000 |
| 24 | 台北市大安區懷生段二小段545-3地號 | 580.5000 | 270,513,000 |
| 25 | 台北市大安區復興段三小段373地號 | 937.7140 | 653,940,176 |
| 26 | 台北市大安區復興段三小段373-1地號 | 92.0000 | 51,336,000 |
| 27 | 台北市大安區復興段三小段373-2地號 | 11.5000 | 6,417,000 |
| 28 | 台北市大安區復興段三小段373-4地號 | 82.0000 | 45,756,000 |
| 29 | 台北市大安區復興段三小段373-6地號 | 339.5000 | 236,961,155 |
| 30 | 台北市大安區復興段三小段373-8地號 | 1.5000 | 837,000 |
| 31 | 台北市大安區復興段三小段442地號 | 39.8200 | 22,243,828 |
| 32 | 台北市大安區復興段三小段442-1地號 | 8.5000 | 4,743,000 |
| 33 | 台北市大安區大安段一小段92-2地號 | 88.2892 | 38,758,976 |
| 34 | 台北市大安區大安段一小段95-1地號 | 55.5000 | 54,954,768 |
| 35 | 台北市大安區大安段一小段96地號 | 27.0000 | 12,105,990 |
| 36 | 台北市大安區大安段一小段99-5地號 | 76.2869 | 36,176,778 |
| 37 | 台北市大安區大安段一小段101-3地號 | 215.5000 | 106,869,467 |
| 38 | 台北市大安區大安段一小段101-6地號 | 153.0000 | 81,868,464 |
| 39 | 台北市大安區大安段一小段102-1地號 | 211.5000 | 94,539,020 |
| 40 | 台北市大安區大安段一小段102-4地號 | 13.0000 | 5,707,000 |
| 41 | 台北市大安區瑞安段一小段217-1地號 | 968.0000 | 446,248,000 |
| 42 | 台北市大安區瑞安段一小段218-2地號 | 122.0000 | 56,242,000 |
| 43 | 台北市大安區通化段三小段811地號 | 18.5000 | 8,890,860 |
| 44 | 台北市中正區永昌段一小段382地號 | 414.5904 | 109,485,862 |
| 45 | 台北市中正區河堤段五小段592地號 | 52.0000 | 22,338,992 |
| 46 | 台北市中正區河堤段五小段592-1地號 | 13.0000 | 4,303,000 |

財團法人台灣郵政協會財產目錄-土地

| 編號 | 土地 | 持分面積(M ²) | 112年公告現值總價 (元) |
|----|---------------------|-----------------------|-------------------|
| 47 | 台北市中正區南海段二小段474-1地號 | 35.0000 | 21,089,495 |
| 48 | 台北市大同區圓環段三小段310地號 | 5.0000 | 2,505,885 |
| 49 | 台北市大同區圓環段三小段310-1地號 | 6.5000 | 4,043,000 |
| 50 | 台北市大同區圓環段三小段311地號 | 51.5000 | 25,810,616 |
| 51 | 台北市大同區圓環段三小段311-1地號 | 26.5000 | 13,161,994 |
| 52 | 台北市北投區溫泉段一小段108地號 | 76.0000 | 17,328,000 |
| 53 | 台北市北投區溫泉段一小段115地號 | 120.0000 | 26,392,080 |
| 54 | 台北市北投區新民段一小段257地號 | 15.0000 | 70,500 |
| 55 | 台北市北投區新民段一小段260地號 | 269.5000 | 19,323,150 |
| 56 | 台北市北投區新民段一小段261地號 | 168.5000 | 12,081,450 |
| 57 | 台北市北投區新民段一小段266地號 | 165.0000 | 8,893,500 |
| 58 | 台北市北投區新民段一小段276-1地號 | 5.5000 | 362,769 |
| 59 | 台北市北投區新民段一小段277地號 | 0.5000 | 45,650 |
| 60 | 台北市北投區新民段一小段280地號 | 44.0000 | 3,154,800 |
| 61 | 台北市北投區新民段一小段281地號 | 11.5000 | 458,977 |
| 62 | 台北市北投區新民段一小段283地號 | 25.0000 | 722,375 |
| 63 | 台北市北投區新民段一小段288地號 | 291.0000 | 26,568,300 |
| 64 | 台北市北投區新民段一小段289地號 | 1.5000 | 136,950 |
| 65 | 台北市北投區新民段一小段290地號 | 11.0000 | 1,004,300 |
| 66 | 台北市北投區新民段一小段291地號 | 152.0000 | 13,877,600 |
| 67 | 台北市北投區新民段一小段292地號 | 135.0000 | 12,325,500 |
| 68 | 台北市北投區新民段一小段293地號 | 18.0000 | 1,643,400 |
| 69 | 台北市北投區新民段一小段293-1地號 | 10.0000 | 913,000 |
| 70 | 台北市北投區新民段一小段294地號 | 190.5000 | 17,392,650 |
| 71 | 台北市北投區新民段一小段307地號 | 368.5000 | 33,644,050 |
| 72 | 台北市北投區新民段二小段60-1地號 | 31.0000 | 2,044,698 |
| 73 | 台北市北投區新民段二小段61地號 | 11.5000 | 758,517 |
| 74 | 台北市北投區新民段二小段162地號 | 201.5000 | 18,308,290 |
| 75 | 台北市北投區新民段二小段198地號 | 18.0000 | 1,643,400 |
| 76 | 台北市北投區新民段二小段199地號 | 26.0000 | 2,373,800 |
| 77 | 台北市北投區泉源段四小段579地號 | 1,735.0400 | 8,154,688 |
| 78 | 台北市北投區泉源段四小段586地號 | 3,065.0600 | 14,405,782 |
| 79 | 台北市北投區泉源段四小段587地號 | 205.5100 | 8,202,110 |
| 80 | 台北市北投區泉源段四小段588地號 | 151.4200 | 711,674 |
| 81 | 台北市北投區泉源段四小段589地號 | 16.4900 | 658,132 |
| 82 | 台北市北投區泉源段四小段592地號 | 18.0950 | 722,190 |
| 83 | 台北市北投區泉源段四小段593地號 | 525.0000 | 2,467,500 |
| 84 | 台北市北投區泉源段四小段596地號 | 10.7400 | 428,644 |
| 85 | 台北市北投區泉源段四小段597地號 | 265.4100 | 1,247,427 |
| 86 | 台北市北投區泉源段四小段598地號 | 49.4900 | 232,603 |
| 87 | 台北市北投區泉源段四小段599地號 | 45.3300 | 213,051 |
| 88 | 台北市北投區泉源段四小段605地號 | 28.1050 | 132,094 |
| 89 | 台北市北投區泉源段四小段606地號 | 236.1300 | 1,109,811 |
| 90 | 台北市北投區泉源段四小段607地號 | 23.2750 | 672,089 |
| 91 | 新北市新店區廣明段661地號 | 101.0350 | 868,901 |
| 92 | 新北市新店區廣明段669地號 | 638.9050 | 50,601,276 |

財團法人台灣郵政協會財產目錄-土地

| 編號 | 土地 | 持分面積(M ²) | 112年公告現值總價 (元) |
|-----|-------------------|-----------------------|-------------------|
| 93 | 基隆市仁愛區延平段284-1地號 | 63.0000 | 1,902,600 |
| 94 | 基隆市仁愛區延平段284-3地號 | 3.0000 | 90,600 |
| 95 | 基隆市仁愛區延平段284-2地號 | 9.0000 | 271,800 |
| 96 | 基隆市仁愛區延平段284-4地號 | 21.0000 | 634,200 |
| 97 | 基隆市仁愛區延平段307-1地號 | 83.8350 | 2,531,817 |
| 98 | 基隆市仁愛區延平段307-3地號 | 4.6650 | 93,239 |
| 99 | 宜蘭縣五結鄉鎮安段977-1地號 | 45.0800 | 1,676,976 |
| 100 | 宜蘭縣三星鄉星月段715地號 | 80.5369 | 2,445,583 |
| 101 | 苗栗縣南庄鄉庄東段762地號 | 24.5550 | 289,749 |
| 102 | 苗栗縣大湖鄉靜湖段648地號 | 311.3400 | 6,756,078 |
| 103 | 南投縣草屯鎮明賢段357地號 | 0.6650 | 50,274 |
| 104 | 南投縣水里鎮鉅工段890地號 | 310.0000 | 6,138,000 |
| 105 | 彰化縣溪湖鎮光華段391地號 | 3.5000 | 213,500 |
| 106 | 雲林縣西螺鎮西螺段933-5地號 | 3.0000 | 204,000 |
| 107 | 雲林縣西螺鎮西螺段933-9地號 | 2.0000 | 176,800 |
| 108 | 嘉義市榮段七小段9-1地號 | 4.5000 | 1,235,160 |
| 109 | 雲林縣口湖鄉金湖段715地號 | 8.1500 | 28,525 |
| 110 | 臺南市新營區興業段1001地號 | 14.9400 | 1,436,332 |
| 111 | 臺南市新營區興業段1004地號 | 41.5650 | 2,758,711 |
| 112 | 臺南市新營區興業段1003地號 | 0.8650 | 63,275 |
| 113 | 臺南市麻豆區保安段1048地號 | 13.2500 | 651,900 |
| 114 | 台南市佳里區區政段334地號 | 409.0051 | 13,626,005 |
| 115 | 台南市佳里區區政段262地號 | 32.6600 | 1,397,848 |
| 116 | 臺南市新化區新安段246地號 | 5.0750 | 362,863 |
| 117 | 高雄市鹽埕區大成段765地號 | 159.0000 | 7,085,040 |
| 118 | 高雄市鹽埕區大成段765-1地號 | 42.5000 | 1,891,845 |
| 119 | 高雄市鹽埕區大成段764地號 | 27.0000 | 1,404,000 |
| 120 | 高雄市鹽埕區大成段764-1地號 | 7.0000 | 364,000 |
| 121 | 高雄市前金區東金段744地號 | 238.5000 | 19,051,857 |
| 122 | 高雄市前金區東金段745-1地號 | 129.0000 | 8,343,978 |
| 123 | 高雄市前金區東金段1178-1地號 | 3.0000 | 249,000 |
| 124 | 高雄市前金區東金段1178-3地號 | 3.0000 | 249,000 |
| 125 | 高雄市前金區東金段1178-4地號 | 17.0000 | 1,552,100 |
| 126 | 高雄市左營區左西段487-2地號 | 22.0000 | 660,000 |
| 127 | 高雄市林園區林園段559-1地號 | 15.5000 | 651,000 |
| 128 | 高雄市大樹區東隆段56地號 | 52.4300 | 823,466 |
| 129 | 屏東市檳榔腳段一小段8地號 | 97.5000 | 3,607,500 |
| 130 | 屏東市檳榔腳段一小段8-2地號 | 1.5000 | 55,500 |
| 131 | 屏東市檳榔腳段一小段9地號 | 8.0000 | 296,000 |
| 132 | 屏東縣里港鄉永春段679地號 | 18.5000 | 634,365 |
| 133 | 屏東縣里港鄉永春段680地號 | 5.5000 | 193,193 |
| 134 | 屏東縣里港鄉永春段681地號 | 86.0000 | 3,259,572 |
| 135 | 屏東縣里港鄉永春段685地號 | 42.0000 | 1,568,280 |
| 136 | 屏東縣里港鄉永春段686地號 | 60.0000 | 570,000 |
| 137 | 屏東縣里港鄉永春段687地號 | 4.5000 | 42,750 |
| 138 | 屏東縣里港鄉永春段689地號 | 40.0000 | 638,520 |

財團法人台灣郵政協會財產目錄-土地

| 編號 | 土地 | 持分面積(M ²) | 112年公告現值總價 (元) |
|-----|----------------------|-----------------------|-------------------|
| 139 | 屏東縣里港鄉永春段691地號 | 0.5000 | 20,000 |
| 140 | 屏東縣潮州鎮建基段515地號 | 238.2150 | 4,645,193 |
| 141 | 屏東縣潮州鎮建基段515-1地號 | 3.0950 | 60,353 |
| 142 | 屏東縣潮州鎮建基段515-2地號 | 1.2750 | 24,863 |
| 143 | 屏東縣枋寮鄉德興段1116地號 | 28.6700 | 235,094 |
| 144 | 屏東縣枋寮鄉德興段1117地號 | 5.1450 | 42,189 |
| 145 | 屏東縣枋寮鄉德興段1118地號 | 16.5900 | 136,038 |
| 146 | 屏東縣枋寮鄉德興段1119地號 | 11.7800 | 90,706 |
| 147 | 花蓮縣吉安鄉福興段830地號 | 505.5000 | 14,103,450 |
| 148 | 花蓮縣吉安鄉福興段830-1地號 | 14.5000 | 310,300 |
| 149 | 台東縣關山鎮中福段59地號 | 103.3100 | 2,794,845 |
| 150 | 台東縣關山鎮中福段60地號 | 3.1050 | 84,000 |
| 151 | 台東縣關山鎮中福段63地號 | 60.1550 | 986,542 |
| 152 | 澎湖縣馬公市馬公段1697-1地號 | 237.5000 | 8,470,438 |
| 153 | 澎湖縣馬公市馬公段1709地號 | 1,018.5000 | 34,576,038 |
| 154 | 澎湖縣馬公市馬公段1701地號 | 17.0000 | 935,000 |
| | (共有土地)計154筆 | 20,475.5240 | 3,760,193,135 |
| 155 | 台北市中正區臨沂段二小段326地號 | 37.6740 | 21,578,838 |
| 156 | 台北市中正區臨沂段二小326-2地號 | 2,408.0000 | 1,381,139,704 |
| 157 | 台北市中正區臨沂段二小段327地號 | 1,184.0000 | 679,640,864 |
| 158 | 台北市中正區臨沂段四小段164地號 | 516.0000 | 256,968,000 |
| 159 | 台北市中正區臨沂段四小段186-1地號 | 41.0000 | 20,418,000 |
| 160 | 台北市中正區臨沂段四小段186-3地號 | 1.0000 | 498,000 |
| 161 | 台北市中正區臨沂段四小段188地號 | 1,061.0000 | 528,378,000 |
| 162 | 台北市中正區臨沂段四小段189地號 | 287.0000 | 142,926,000 |
| 163 | 台北市大安區懷生段二小段544地號 | 206.9800 | 104,925,406 |
| 164 | 台北市大安區懷生段二小段544-3地號 | 202.7405 | 102,548,781 |
| 165 | 台北市大安區懷生段二小段584-1地號 | 223.5000 | 244,461,395 |
| 166 | 台北市大安區懷生段二小段585地號 | 316.3940 | 183,325,011 |
| 167 | 台北市中正區南海段二小段474地號 | 2,089.0000 | 1,203,103,147 |
| 168 | 台北市大安區復興段三小段351地號 | 84.0000 | 122,774,400 |
| 169 | 台北市大安區復興段三小段353地號 | 377.0000 | 482,145,300 |
| 170 | 台北市大安區復興段三小段354-4地號 | 54.0000 | 32,346,000 |
| 171 | 台北市大安區復興段三小段356-2地號 | 48.0000 | 53,531,088 |
| 172 | 台北市大安區復興段三小段373-3地號 | 33.0000 | 18,414,000 |
| 173 | 台北市大安區復興段三小段373-5地號 | 44.0000 | 24,552,000 |
| 174 | 台北市大安區復興段三小段373-7地號 | 98.0000 | 110,123,972 |
| 175 | 台北市大安區復興段三小段373-9地號 | 9.0000 | 5,022,000 |
| 176 | 台北市大安區復興段三小段373-10地號 | 18.0000 | 10,044,000 |
| 177 | 台北市大安區復興段三小段384地號 | 1,116.0000 | 1,169,207,532 |
| 178 | 台北市大安區大安段一小段99地號 | 183.7720 | 80,675,908 |
| 179 | 台北市大安區大安段一小段101地號 | 1,131.3905 | 496,680,430 |
| 180 | 台北市大安區大安段一小段99-4地號 | 3.9889 | 1,751,110 |
| 181 | 台北市大安區大安段一小段99-6地號 | 0.9972 | 437,775 |
| 182 | 台北市大安區大安段一小段102-2地號 | 6.0000 | 2,634,000 |
| 183 | 台北市大安區大安段一小段101-5地號 | 115.0000 | 50,485,000 |

財團法人台灣郵政協會財產目錄-土地

| 編號 | 土地 | 持分面積(M ²) | 112年公告現值總價 (元) |
|-----|---------------------|-----------------------|-------------------|
| 184 | 台北市大安段一小段717地號 | 45.0000 | 45,832,995 |
| 185 | 台北市大安區大安段一小段723地號 | 25.0886 | 13,924,173 |
| 186 | 台北市大安區通化段三小段275地號 | 62.0000 | 20,956,000 |
| 187 | 台北市中正區河堤段一小段548地號 | 3.3750 | 1,049,625 |
| 188 | 台北市中正區河堤段一小段548-1地號 | 0.5000 | 155,500 |
| 189 | 台北市中正區河堤段一小段528地號 | 37.8000 | 11,755,800 |
| 190 | 台北市北投區新民段一小段274地號 | 357.0000 | 19,242,300 |
| 191 | 台北市北投區新民段一小段275地號 | 811.0000 | 58,148,700 |
| 192 | 台北市北投區新民段一小段279地號 | 3,117.0000 | 223,488,900 |
| 193 | 台北市北投區新民段二小段162-1地號 | 5.0000 | 456,500 |
| 194 | 台北市北投區新民段二小段163地號 | 1,574.0000 | 143,706,200 |
| 195 | 新北市三重區過田段507地號 | 315.1200 | 62,393,760 |
| 196 | 新北市三重區過田段507-1地號 | 0.0800 | 15,840 |
| 197 | 宜蘭縣五結鄉鎮安段977地號 | 227.2000 | 8,451,840 |
| 198 | 苗栗縣後龍鎮龍南段62地號 | 179.0000 | 4,965,997 |
| 199 | 苗栗縣後龍鎮龍南段62-1地號 | 2.0000 | 53,000 |
| 200 | 苗栗縣南庄鄉庄東段410地號 | 316.3150 | 5,024,347 |
| 201 | 苗栗縣南庄鄉庄東段410-1地號 | 5.7900 | 100,746 |
| 202 | 苗栗縣南庄鄉庄東段413地號 | 10.9800 | 248,368 |
| 203 | 苗栗縣南庄鄉庄東段413-1地號 | 5.0550 | 87,957 |
| 204 | 苗栗縣南庄鄉庄東段414地號 | 20.2650 | 423,133 |
| 205 | 苗栗縣南庄鄉庄東段414-1地號 | 2.7700 | 48,198 |
| 206 | 苗栗縣卓蘭鎮新厝段267地號 | 101.5000 | 3,316,716 |
| 207 | 苗栗縣卓蘭鎮新厝段268地號 | 11.5000 | 395,600 |
| 208 | 苗栗縣卓蘭鎮新厝段269地號 | 203.0000 | 5,468,414 |
| 209 | 苗栗縣卓蘭鎮新厝段269-1地號 | 4.5000 | 105,750 |
| 210 | 台中市霧峰區峰東段1036地號 | 216.0000 | 6,804,000 |
| 211 | 台中市后里區平安段967地號 | 18.1800 | 758,488 |
| 212 | 台中市后里區平安段972地號 | 325.1250 | 10,968,092 |
| 213 | 台中市后里區平安段973地號 | 42.1850 | 1,624,966 |
| 214 | 台中市大肚區自治段741地號 | 160.0850 | 5,410,873 |
| 215 | 台中市霧峰區峰東段1033地號 | 20.0000 | 630,000 |
| 216 | 台中市霧峰區峰東段1036-1地號 | 27.0000 | 850,500 |
| 217 | 彰化市南郭段南郭小段265-1地號 | 212.5000 | 15,682,500 |
| 218 | 南投縣竹山鎮中山段376地號 | 782.0000 | 29,802,020 |
| 219 | 雲林縣虎尾鎮仁愛段370地號 | 214.6400 | 16,291,176 |
| 220 | 雲林縣虎尾鎮仁愛段371地號 | 10.9100 | 828,069 |
| 221 | 雲林縣虎尾鎮仁愛段373地號 | 263.2500 | 19,026,131 |
| 222 | 嘉義縣梅山鄉梅南段207地號 | 139.5000 | 1,350,360 |
| 223 | 嘉義縣梅山鄉梅南段195地號 | 94.0000 | 1,065,866 |
| 224 | 臺南市中西區福安段713地號 | 211.6400 | 16,854,798 |
| 225 | 臺南市中西區郡王祠段951地號 | 40.1500 | 3,855,845 |
| 226 | 臺南市中西區郡王祠段949地號 | 131.2150 | 12,601,364 |
| 227 | 臺南市中西區郡王祠段950地號 | 22.0900 | 2,121,435 |
| 228 | 臺南市中西區郡王祠段950-1地號 | 0.2450 | 23,529 |
| 229 | 臺南市關廟區文衡段684地號 | 44.5000 | 1,065,330 |

財團法人台灣郵政協會財產目錄-土地

| 編號 | 土地 | 持分面積(M ²) | 112年公告現值總價 (元) |
|-----|--------------------|-----------------------|-------------------|
| 230 | 臺南市六甲區民生段975地號 | 28.9700 | 1,632,460 |
| 231 | 臺南市六甲區民生段1024地號 | 330.6800 | 16,203,320 |
| 232 | 臺南市六甲區民生段1026地號 | 486.6800 | 13,947,762 |
| 233 | 臺南市學甲區慈濟段157地號 | 27.2300 | 375,774 |
| 234 | 臺南市學甲區慈濟段157-1地號 | 11.6800 | 307,242 |
| 235 | 臺南市學甲區慈濟段158地號 | 1,061.4600 | 24,340,339 |
| 236 | 高雄市苓雅區苓洲段1554地號 | 113.0980 | 14,720,496 |
| 237 | 高雄市苓雅區苓洲段1554-1地號 | 33.5820 | 4,370,932 |
| 238 | 高雄市前金區東金段679地號 | 198.0000 | 14,641,506 |
| 239 | 高雄市前金區東金段678地號 | 888.0000 | 73,214,712 |
| 240 | 高雄市前金區東金段745地號 | 642.2000 | 55,890,666 |
| 241 | 高雄市前金區東金段745-2地號 | 934.0000 | 60,219,650 |
| 242 | 高雄市前金區東金段745-3地號 | 583.8000 | 40,832,140 |
| 243 | 高雄市左營區左西段131地號 | 21.3333 | 878,932 |
| 244 | 高雄市鳳山區竹子腳段352地號 | 539.0000 | 20,045,949 |
| 245 | 高雄市前金區東金段1178-2地號 | 169.0000 | 15,429,700 |
| 246 | 高雄市楠梓區楠都段二小段1291地號 | 495.0000 | 38,895,120 |
| 247 | 高雄市林園區林園段559地號 | 346.0000 | 12,298,916 |
| 248 | 屏東市水源段二小段233地號 | 1,267.0000 | 29,141,000 |
| 249 | 屏東市檳榔腳段一小段8-1地號 | 174.5000 | 6,456,500 |
| 250 | 屏東市檳榔腳段一小段9-1地號 | 16.0000 | 592,000 |
| 251 | 花蓮市民生段914地號 | 764.0000 | 21,392,000 |
| 252 | 花蓮市民德段481地號 | 1,058.0000 | 52,794,200 |
| 253 | 花蓮市民德段481-3地號 | 806.0000 | 40,219,400 |
| 254 | 花蓮市民德段481-5地號 | 456.0000 | 17,556,000 |
| 255 | 花蓮市民德段481-6地號 | 862.0000 | 33,187,000 |
| 256 | 花蓮市民德段481-7地號 | 33.0000 | 1,270,500 |
| 257 | 花蓮市民德段481-8地號 | 85.0000 | 3,272,500 |
| 258 | 花蓮縣瑞穗鄉瑞美段506地號 | 913.0000 | 10,146,169 |
| 259 | 花蓮縣瑞穗鄉瑞美段409地號 | 95.0000 | 1,691,000 |
| 260 | 花蓮縣瑞穗鄉瑞美段502地號 | 20.0000 | 356,000 |
| 261 | 花蓮縣瑞穗鄉瑞美段498地號 | 3.0000 | 53,400 |
| | (自有土地)計107筆 | 35,776.7040 | 8,934,540,646 |
| | 合計(261筆) | 56,252.2280 | 12,694,733,781 |

財團法人台灣郵政協會財產目錄-房屋

| 編號 | 房 屋 | 持分面積(M ²) |
|------|---------------------|-----------------------|
| 1 | 台北市濟南路2段18-3號2F | 111.7600 |
| 2 | 基隆市自治街38巷1號4樓 | 243.9300 |
| 3 | 台南市前鋒路85巷10.11號 | 443.9175 |
| 4 | 高雄市瑞源路123巷32.34號 | 672.2400 |
| 5 | 台北市樂業街110號4樓 | 84.2300 |
| 6 | 台北市樂業街101.108巷空戶4戶 | 316.5600 |
| 7 | 台北市建國南路1段337號1F | 70.1800 |
| 8 | 台北市建國南路1段337號2F | 72.7100 |
| 9 | 台北市建國南路1段337號3F | 72.7100 |
| 10 | 台北市建國南路1段329號1F | 126.7300 |
| 11 | 台北市建國南路1段329號2F | 133.1300 |
| 12 | 台北市建國南路1段329號3F | 133.1300 |
| 13 | 台北市建國南路1段327號1F | 145.1700 |
| 14 | 台北市建國南路1段327號2F | 150.4200 |
| 15 | 台北市建國南路1段327號3F | 150.4200 |
| 16 | 台北市建國南路1段319號1F | 126.7300 |
| 17 | 台北市建國南路1段319號2F | 133.1300 |
| 18 | 台北市建國南路1段319號3F | 133.1300 |
| 19 | 台北市建國南路1段311號1F | 70.1800 |
| 20 | 台北市建國南路1段311號2F | 72.7100 |
| 21 | 台北市建國南路1段311號3F | 72.7100 |
| 22 | 台北市建國南路1段301號1F | 171.4200 |
| 23 | 台北市建國南路1段301號2F | 175.7700 |
| 24 | 台北市建國南路1段301號3F | 175.7700 |
| 25 | 台北市建國南路1段299號1F | 248.6100 |
| 26 | 台北市建國南路1段299號2F | 255.4200 |
| 27 | 台北市建國南路1段299號3F | 255.4200 |
| 28 | 台北市建國南路1段285號1F | 256.3200 |
| 29 | 台北市建國南路1段285號2F | 257.0800 |
| 30 | 台北市建國南路1段285號3F | 257.0800 |
| 31 | 台北市建國南路1段287號1F | 177.9300 |
| 32 | 台北市建國南路1段287號2F | 178.6900 |
| 33 | 台北市建國南路1段287號3F | 178.6900 |
| 34 | 台北市臨沂街65巷1號(綜合大樓) | 3,695.1600 |
| 35 | 台北市信義路四段74巷2·4弄 | 2,381.8000 |
| 36 | 大安宿舍41戶 地下室2戶 | 156.4000 |
| 37 | 台北市信義路四段74巷6弄2-4號 | 76.7600 |
| 38 | 台北市通化街203巷9號 | 74.9300 |
| 39 | 台北市福州街14號 | 566.7200 |
| 40 | 台北市南京西路105號 | 55.8300 |
| 41 | 台北市北投區溫泉里溫泉路75號及77號 | 9.9600 |
| 42 | 宜蘭縣五結鄉二結路27號 | 356.4000 |
| 43 | 南投縣水里鄉民族路201、209號 | 98.8950 |
| 44 | 雲林縣虎尾鎮林森路1段497號 | 93.3700 |
| 45.1 | 台南市西門路1段471巷9號1樓 | 51.6100 |
| 45.2 | 台南市西門路1段471巷9號2樓 | 51.6100 |
| 45.3 | 台南市西門路1段471巷9號3樓 | 51.6100 |

財團法人台灣郵政協會財產目錄-房屋

| 編號 | 房 屋 | 持分面積(M ²) |
|------|-------------------------|-----------------------|
| 45.4 | 台南市西門路1段471巷9號4樓 | 51.6100 |
| 46 | 台南市學甲區中正路318號 | 437.4100 |
| 47 | 台南市佳里區中山路425號 | 105.8550 |
| 48 | 屏東縣里港鄉中山路74號 | 112.5000 |
| 49 | 屏東縣潮州鎮建基路58號 | 136.7550 |
| 50 | 三重區過田段507地號上圍牆 | 71.1800 |
| 51 | 台北市大安區四維路76巷15號16樓 | 217.0093 |
| 52 | 台北市信義路四段74巷4弄1-4號 | 39.7000 |
| 53 | 花蓮縣瑞穗鄉中山路一段120號 | 500.1000 |
| 54 | 台北市信義路三段99巷26號等房屋地下 | 135.7517 |
| 55 | 台北市信義路四段101號 | 717.0500 |
| 56 | 台北市信義路四段103號 | 392.2700 |
| 57.1 | 台北市大安路二段80號5樓之1 | 152.6800 |
| 57.2 | 台北市大安路二段80號(車位,車位號碼118) | 33.9700 |
| | 合 計 | 16,948.9235 |

主 辦 會 計：王 君 如

首 長：蔡 文 慶