

# 112 年運輸及倉儲業之生產與受僱員工概況

交通部統計處  
中華民國 113 年 4 月

## 摘 要

### 一、生產毛額及其成長

112 年我國經濟成長率 1.31%，較 111 年縮減 1.28 個百分點，實質國內生產毛額(GDP) 22 兆 108 億元，較 111 年增加 2,836 億元。其中運輸及倉儲業實質 GDP 5,952 億元，成長率達 27.58%，對整體經濟成長貢獻 1.08 個百分點，成長率及貢獻度居各業之首。

### 二、員工人數

112 年運輸及倉儲業平均每月受僱員工 29 萬 6,726 人，以「汽車貨運業」受僱員工 7 萬 1,490 人最多(占 24.1%)，「其他運輸輔助業」7 萬 696 人(占 23.8%)次之。若與 111 年相較，以「航空運輸業」因疫情解封觀光需求迫切，增加 1,826 人最多，而以「其他運輸輔助業」(-875 人)及「汽車貨運業」(-874 人) 減少較多。另 112 年「公共汽車客運業」受僱員工人數 1 萬 9,152 人，則為歷年最低。

### 三、每人每月總薪資

112 年運輸及倉儲業受僱員工平均每人每月總薪資 6 萬 1,957 元，為歷年新高，各細業中以「海洋水運業」之總薪資(14 萬 1,656 元)最多，連續 4 年蟬聯第一名，「航空運輸業」(10 萬 4,715 元)居次。若與 111 年相較，則以「航空運輸業」增加 1 萬 1,616 元(+12.5%)最多，而「海洋水運業」減少 6 萬 4,393 元(-31.3%)最多。

### 四、每人每月總工時

112 年運輸及倉儲業受僱員工平均每人每月總工時為 171.0 小時，為各大業別中第四長者。其中「公共汽車客運業」總工時 198.4 小時，居各細業之冠，「遞送服務業」187.0 小時次之。若與 111 年相較，各細業別中以「航空運輸業」增加 7.3 小時最多，「遞送服務業」增 2.4 小時次之。

運輸及倉儲業之生產與受僱員工概況主要結果表

項 目	111 年	112 年	112 年與 111 年 比較
一、生產概況			
1.實質 GDP	4,665 億元	5,952 億元	↑ 1,287 億元
2.成長率	6.15%	27.58%	↑ 21.43 個百分點
3.對經濟成長貢獻	0.23 個百分點	1.08 個百分點	↑ 0.85 個百分點
二、員工概況			
1.平均每月受僱人數	296,134 人	296,726 人	↑ 592 人
2.職缺人數	7,420 人	7,831 人	↑ 411 人
3.職缺每人每月 平均最低薪資	38,603 元	38,488 元	↓ 115 元
4.職缺平均持續時間	5.6 月	5.6 月	持平
三、每人每月平均薪資			
1.總薪資	61,933 元	61,957 元	↑ 24 元
2.經常性薪資	46,672 元	47,988 元	↑ 1,316 元
3.非經常性薪資	15,261 元	13,969 元	↓ 1,292 元
四、每人每月平均工時			
1.總工時	170.3 小時	171.0 小時	↑ 0.7 小時
2.加班工時	8.0 小時	8.7 小時	↑ 0.7 小時

資料來源：行政院主計總處，資料截取時間 113 年 3 月。

## 112 年運輸及倉儲業之生產與受僱員工概況

### 壹、運輸及倉儲業生產概況

112 年我國經濟成長率 1.31%，較 111 年縮減 1.28 個百分點，實質國內生產毛額(GDP) 22 兆 108 億元，較 111 年增加 2,836 億元。其中運輸及倉儲業實質 GDP 5,952 億元，僅占全國 GDP 2.7%，但因新冠疫情解封後，觀光業掀起報復性需求，商機復甦大幅推升陸上及航空運輸客運量，成長率達 27.58%，對整體經濟成長貢獻 1.08 個百分點，成長率及貢獻度皆居各業之首。

表 1.我國各業實質 GDP、成長率及對經濟成長貢獻

單位：新臺幣億元；%；百分點

業 別	111 年			112 年		
	實質 GDP	成長率	對經濟成長貢獻	實質 GDP	成長率	對經濟成長貢獻
總 計	217,272	2.59	2.59	220,108	1.31	1.31
1.農、林、漁、牧業	3,281	-4.97	-0.07	3,311	0.92	0.01
2.礦業及土石採取業	130	3.19	0.00	124	-4.45	0.00
3.製造業	77,842	1.76	0.60	72,660	-6.66	-2.29
4.電力及燃氣供應業	3,378	3.84	0.04	3,387	0.27	0.00
5.用水供應及污染整治業	1,217	6.77	0.04	1,309	7.61	0.04
6.營建工程業	4,900	0.66	0.02	4,649	-5.12	-0.16
7.批發及零售業	33,454	0.97	0.15	33,300	-0.46	-0.07
8.運輸及倉儲業	4,665	6.15	0.23	5,952	27.58	1.08
9.住宿及餐飲業	4,591	14.41	0.29	5,372	17.00	0.40
10.出版、影音製作、傳播及資通訊服務業	7,624	4.96	0.15	8,153	6.94	0.21
11.金融及保險業	14,329	-4.11	-0.28	14,845	3.60	0.23
12.不動產及住宅服務業	16,015	0.81	0.06	16,580	3.52	0.27
13.專業、科學及技術服務業	4,713	5.45	0.12	4,983	5.73	0.13
14.支援服務業	3,499	10.33	0.16	3,842	9.81	0.16
15.公共行政及國防；強制性社會安全	11,247	0.63	0.03	11,310	0.56	0.03
16.教育業	7,375	0.96	0.03	7,331	-0.60	-0.02
17.醫療保健及社會工作服務業	5,976	5.35	0.16	6,224	4.15	0.13
18.藝術、娛樂及休閒服務業	1,563	29.33	0.17	1,989	27.27	0.20
19.其他服務業	4,585	5.44	0.12	4,733	3.23	0.07

說明：1.各業實質 GDP 係以 105 年為參考年之連鎖實質值。

2.總計與 19 類大業別加總不合，主要差異為進口稅、加值型營業稅及統計差異等。

資料來源：行政院主計總處，資料截取時間 113 年 3 月，以下同。

## 貳、運輸及倉儲業受僱員工概況

### 一、員工人數

我國 112 年全年失業率 3.48%，較 111 年下降 0.19 個百分點，為 90 年來新低，工業及服務業平均每月受僱員工 842 萬 3,044 人，較 111 年增加 1 萬 4,141 人。惟運輸及倉儲業平均每月受僱員工 29 萬 6,726 人，僅較 111 年增加 592 人，其中以「汽車貨運業」受僱員工 7 萬 1,490 人最多(占 24.1%)，「其他運輸輔助業」7 萬 696 人(占 23.8%)次之。若與 111 年相較，以「航空運輸業」因疫情解封觀光需求迫切，增加 1,826 人最多，而以「其他運輸輔助業」(-875 人)及「汽車貨運業」(-874 人)減少較多。另 112 年「公共汽車客運業」1 萬 9,152 人，則為歷年受僱員工人數最少的一年。

表 2.運輸及倉儲業平均每月受僱員工人數

單位：人；%

業 別	111年	112年		
		結構比	較上年 增減數	
工業及服務業	8,408,903	8,423,044	—	14,141
運輸及倉儲業	296,134	296,726	100.0	592
汽車貨運業	72,364	71,490	24.1	-874
其他運輸輔助業	71,571	70,696	23.8	-875
鐵路及捷運運輸業	30,226	30,659	10.3	433
郵政業	25,680	25,508	8.6	-172
航空運輸業	21,776	23,602	8.0	1,826
公共汽車客運業	19,597	19,152	6.5	-445
倉儲業	17,025	17,175	5.8	150
遞送服務業	17,046	16,934	5.7	-112
其他汽車客運業	10,240	10,697	3.6	457
海洋水運業	8,444	8,698	2.9	254
港埠業	2,165	2,115	0.7	-50

說 明：1.本表依 112 年受僱員工人數排序。

2.「運輸及倉儲業」之調查範圍不含計程車客運業、其他陸上運輸業、內河及湖泊水運業及其他水上運輸輔助業等。

3.「其他運輸輔助業」包含報關業、船務代理業、陸上貨運承攬業、海洋貨運承攬業、航空貨運承攬業、停車場業、其他陸上運輸輔助業、航空運輸輔助業及其他運輸輔助業。

4.「其他汽車客運業」係指遊覽車客運業。

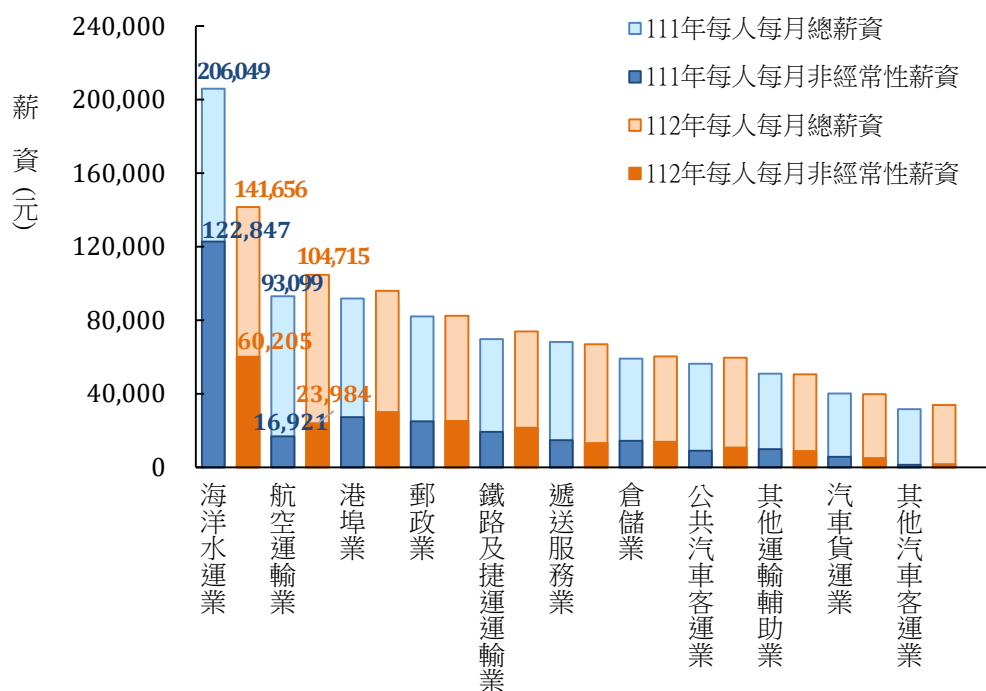
5.依第 11 次行業統計分類修正，原「快遞業」及「鐵路大眾捷運系統運輸業」，分別更名為「遞送服務業」及「鐵路及捷運運輸業」。

## 二、每人每月總薪資及非經常性薪資

112 年運輸及倉儲業受僱員工平均每人每月總薪資 6 萬 1,957 元，為歷年新高，為整體工業及服務業受僱員工平均每人每月總薪資（5 萬 8,420 元）的 1.1 倍，各細業中以「海洋水運業」之總薪資(14 萬 1,656 元)最多，連續 4 年蟬聯第一名，「航空運輸業」(10 萬 4,715 元)居次。若與 111 年相較，則以「航空運輸業」增加 1 萬 1,616 元(+12.5%)最多，而「海洋水運業」受非經常性薪資大幅下降影響，減少 6 萬 4,393 元(-31.3%)最多。

112 年運輸及倉儲業受僱員工平均每人每月非經常性薪資 1 萬 3,969 元，較 111 年減少 1,292 元(-8.5%)。其中以「海洋水運業」6 萬 205 元最多，為全業平均的 4.3 倍，已連續 3 年居各細業之首；另高於 2 萬元的有「港埠業」、「郵政業」、「航空運輸業」及「鐵路及捷運運輸業」。若與 111 年相較，以「航空運輸業」增加 7,063 元(+41.7%)最多，而「海洋水運業」因疫情趨緩年終獎金銳減所致，減少 6 萬 2,642 元(-51.0%)最多。

圖 1.總薪資及非經常性薪資



說明：本圖依 112 年每人每月總薪資排序。

### 三、每人每月工時

#### (一)總工時

112 年工業及服務業受僱員工平均每人每月總工時為 168.3 小時，其中運輸及倉儲業(171.0 小時)，為各大業別中第四長者。就運輸及倉儲業各細業別觀之，「公共汽車客運業」總工時 198.4 小時，居各細業之冠，「遞送服務業」187.0 小時次之，「鐵路及捷運運輸業」176.8 小時再次之。若與 111 年相較，各細業別中除「郵政業」(-2.2 小時)及「海洋水運業」(-1.8 小時)減少外，其餘各業皆較 111 年增加，並以「航空運輸業」增加 7.3 小時最多，「遞送服務業」增 2.4 小時次之。

表 3.運輸及倉儲業受僱員工每人每月總工時

單位:小時

業 別	111 年	112 年	
			較上年 增減數
工業及服務業	167.1	168.3	1.2
運輸及倉儲業	170.3	171.0	0.7
公共汽車客運業	197.7	198.4	0.7
遞送服務業	184.6	187.0	2.4
鐵路及捷運運輸業	176.6	176.8	0.2
倉儲業	168.5	170.4	1.9
汽車貨運業	168.3	168.3	0.0
港埠業	165.8	167.9	2.1
航空運輸業	158.8	166.1	7.3
其他運輸輔助業	165.9	166.0	0.1
海洋水運業	167.7	165.9	-1.8
其他汽車客運業	162.6	164.7	2.1
郵政業	165.7	163.5	-2.2

說明：本表依 112 年每人每月總工時排序。

## (二)加班工時

112 年運輸及倉儲業受僱員工平均每人每月加班工時 8.7 小時，其中「公共汽車客運業」常年逾 20 小時，112 年增至 31.7 小時，較整體運輸及倉儲業多 23 小時；另逾 10 小時的有「遞送服務業」17.0 小時、「鐵路及捷運運輸業」16.3 小時及「倉儲業」10.8 小時。若與 111 年相較，僅「海洋水運業」(-0.6 小時)及「郵政業」(-0.5 小時)減少，其餘各業均較 111 年增加，以「航空運輸業」增加 2.5 小時最多，「鐵路及捷運運輸業」增加 2.4 小時次之。

表 4.運輸及倉儲業受僱員工每人每月加班工時

業 別	111 年	112 年	
		較上年 增減數	單位：小時
工業及服務業	7.7	8.0	0.3
運輸及倉儲業	8.0	8.7	0.7
公共汽車客運業	30.1	31.7	1.6
遞送服務業	16.8	17.0	0.2
鐵路及捷運運輸業	13.9	16.3	2.4
倉儲業	9.0	10.8	1.8
港埠業	5.5	6.7	1.2
汽車貨運業	6.2	6.3	0.1
其他運輸輔助業	4.6	5.1	0.5
航空運輸業	1.4	3.9	2.5
海洋水運業	3.6	3.0	-0.6
其他汽車客運業	1.0	2.1	1.1
郵政業	2.2	1.7	-0.5

說明：本表依 112 年每人每月加班工時排序。

#### 四、員工職缺<sup>1</sup>情形

112年8月底工業及服務業職缺員工23萬6,679人，較111年8月底增加6,424人，其中運輸及倉儲業職缺員工7,831人，較111年增加411人。

112年8月底運輸及倉儲業提供招攬職缺之每人每月平均最低薪資為3萬8,488元，雖較整體工業及服務業(3萬4,829元)多3,659元，但因職缺需具備專業技能且工作時數較長，員工招募不易，職缺員工平均持續時間長達5.6個月，較整體工業及服務業(3.9個月)多1.7個月。職缺之每人每月平均最低薪資及職缺員工平均持續時間皆居各業第3位。

圖 2.職缺員工人數

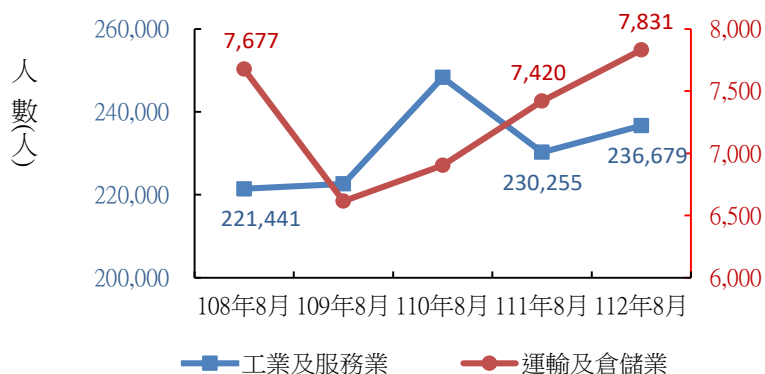


圖 3.職缺員工每人每月平均最低薪資

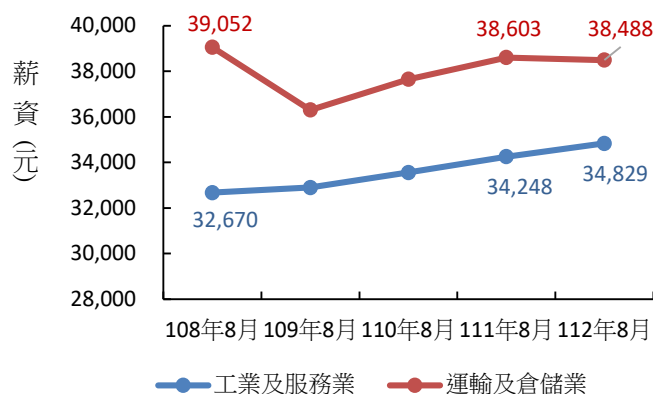
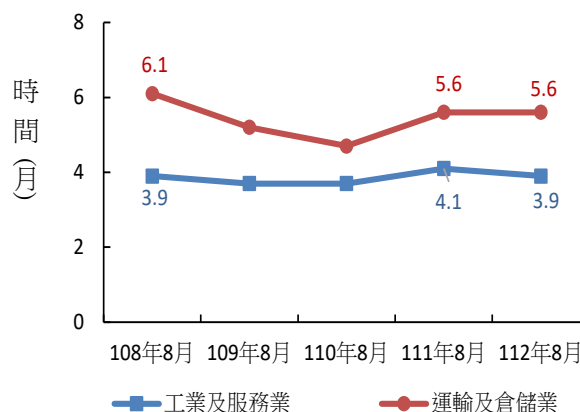


圖 4.職缺員工平均持續時間



資料來源：行政院主計總處「事業人力僱用狀況調查」。

1：「職缺」係指企業已對外或可立即對外公開徵人，但尚未找到適任人員之現有職缺，不含遇缺不補或內部遷補之職缺，主要用於呈現當時勞動需求狀況或就業機會。廠商職位空缺逾半來自員工離職、退休等流動因素，但景氣波動、產業結構改變等經濟面因素亦為影響職位空缺數變動之重要原因；因此，職位空缺為經濟運行常有現象，並不完全等同於缺工。



## 五、近 5 年運輸及倉儲業概況

112 年國內外疫情逐漸趨緩，運輸及倉儲業各細業表現相較於疫情前(108 年)及期間(109 年至 111 年)各有不同。其中海洋水運業因疫情期間貨運需求劇增，營運量增加，僱用人數亦持續增加，112 年員工人數較 108 年增加 1,125 人(+14.9%)，且每人每月總薪資自 109 年起即推升至各細業之冠，112 年雖從高峰(111 年 20 萬 6,049 元)下降至 14 萬 1,656 元，仍較居次之航空運輸業多近 4 萬元。

航空運輸業則因疫情國境封閉影響，員工人數縮減至 111 年僅餘 2 萬 1,776 人，及至 112 年解封後，員工人數及每人每月總薪資增幅皆為各細業之首，分別較 111 年增加 1,826 人(+8.4%)及 1 萬 1,616 元(+12.5%)。

公共汽車客運業 112 年每人每月總薪資(5 萬 9,631 元)雖已較 108 年(5 萬 3,147 元)增 6,484 元，但 112 年員工人數(1 萬 9,152 人)仍未回復疫情前水準，每人每月總工時除 110 年疫情高峰期曾降至 186.7 小時，其餘 4 年皆高於 196 小時。

另遞送服務業於疫情期間外送需求爆增，111 年每人每月總薪資達 6 萬 8,282 元，較 108 年(5 萬 7,770 元)多出 1 萬 512 元，112 年因疫情減緩，外食人口漸增，總薪資較 111 年略降 1,212 元；每人每月總工時部分以 110 年之 191.1 小時最高，惟 112 年 187.0 小時仍較 108 年(177.0 小時)高出 10 個小時。

圖 5.員工人數

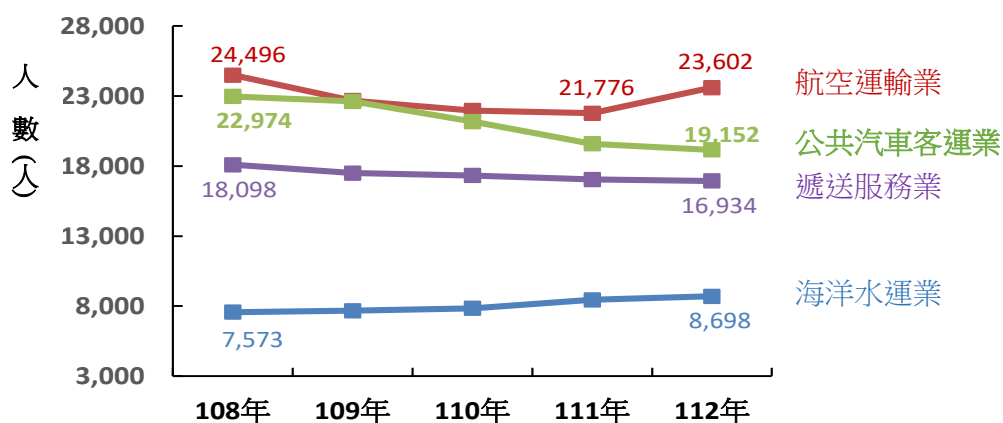


圖 6.每人每月總薪資

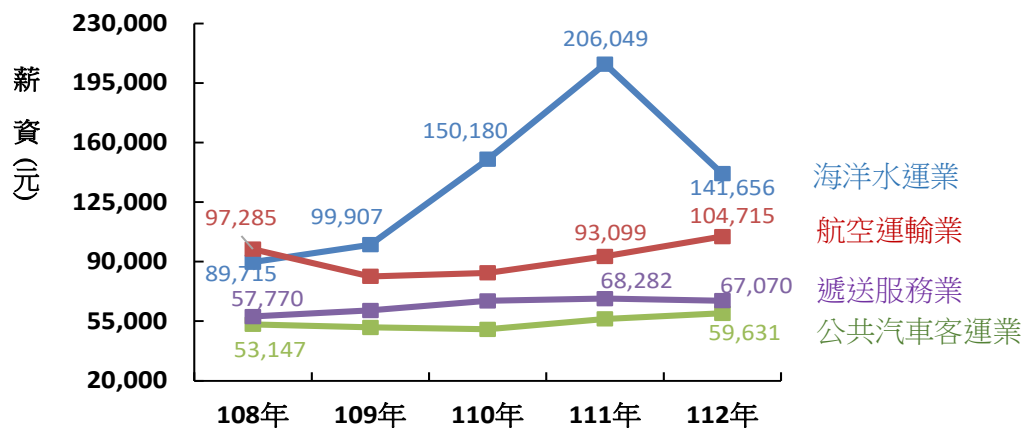


圖 7.每人每月總工時

