

財團法人中華顧問工程司



財團法人中華顧問工程司編

# 財團法人中華顧問工程司

## 目 次

### 一、總說明

(一)概況	1
(二)工作計畫或方針	5
(三)本年度預算概要	17
(四)前年度及上年度已過期間預算執行情形及成果概述	19
(五)其他	22

### 二、主要表

(一)收支營運預計表	23
(二)現金流量預計表	24
(三)淨值變動預計表	25

### 三、明細表

(一)收入明細表	26
(二)支出明細表	27
(三)固定資產投資明細表	28
(四)轉投資明細表	29

### 四、參考表

(一)資產負債預計表	30
(二)員工人數彙計表	31
(三)用人費用彙計表	32

### 五、附錄：持股超過 50%之轉投資事業預算資料

# 總 說 明

# 財團法人中華顧問工程司

## 總說明

中華民國 105 年度

### 壹、概況

#### 一、設立依據

財團法人中華顧問工程司於民國五十八年由交通部等政府機構及學術團體捐助，經交通部於五十八年十二月十七日核准成立。

#### 二、設立目的

本工程司自成立以來積極參與國內、外各大公共工程建設，提供規劃、設計、監造、專案管理等技術顧問服務。惟本工程司為遵照政府訂定之「工程技術顧問公司管理條例」規定，於九十六年五月一日轉投資成立「台灣世曦工程顧問股份有限公司」，並由世曦公司概括繼受本工程司原有之工程顧問業務及業績，本工程司則專注於研發及培育工程專業人才等公益使命業務。

#### 三、組織概況（說明組織中各單位與人員之編制狀況）

##### （一）業務、組織及人員說明：

1. 本工程司自九十六年五月一日起，已不再經營公共工程建設之規劃、設計、監造、專案管理等技術顧問服務業務，轉型為財團法人性質之研究機構，業務範圍著重為「研究發展」、「人才培育」及「工程技術出版」等三項主要的公益推動。

2. 本工程司於一〇三年十二月八日經董事會修訂業務範圍為：

(1) 交通、公路、鐵路、橋樑、隧道、港埠、機場、建築、結構、大地、水利、環境、能源、科技、控制、電機、通訊、機械、智慧型運輸系統、大眾捷運、都市計畫、社區、工業區及土地開發、觀光遊憩及其他各類工程相關技術之研究發展。

(2) 第一款工程、科技相關技術之檢驗、鑑定、施工技術輔導、技術出版品之發行及相關項目之教育訓練與人才培育。

(3) 第一款工程、科技相關技術及其產品之引進、交流、研發、推廣及相關規範之編訂。

(4) 其他有關工程、科技相關技術之研究推廣事項。

3. 本工程司自九十八年八月一日起設置橋梁技術中心及軌道技術中心。協助政府勘災檢測重大災害，如莫拉克 88 風災勘災、復建、及舉辦相關專業工程技術研討會。以最新之研發技術，作為公益法人之技術動能，及強化國際競爭力之預備。

本工程司除積極辦理自主研發計畫外，與國內公私立大學等多所學校共同合作技術研發，以結合產學力量共同解決工程、科技技術議題並探

討工程科技各類技術需求可行性，亦接受專業委辦案。此外，為協助國內產業與國際接軌，提昇國際視野，本工程司亦積極籌劃各專案主題研討會議，並藉此與各國專業組織逐步建立雙向合作關係。

4. 本工程司為因應時代趨勢及未來發展之需求，須加強組織分工及人力資源運用，以利業務發展。

(二) 本工程司組織概況：(參見附件組織架構圖)

1. 本工程司負責人為董事長，下設執行長1人。
2. 本工程司依業務性質區分各單位，其名稱及人員編制如下：

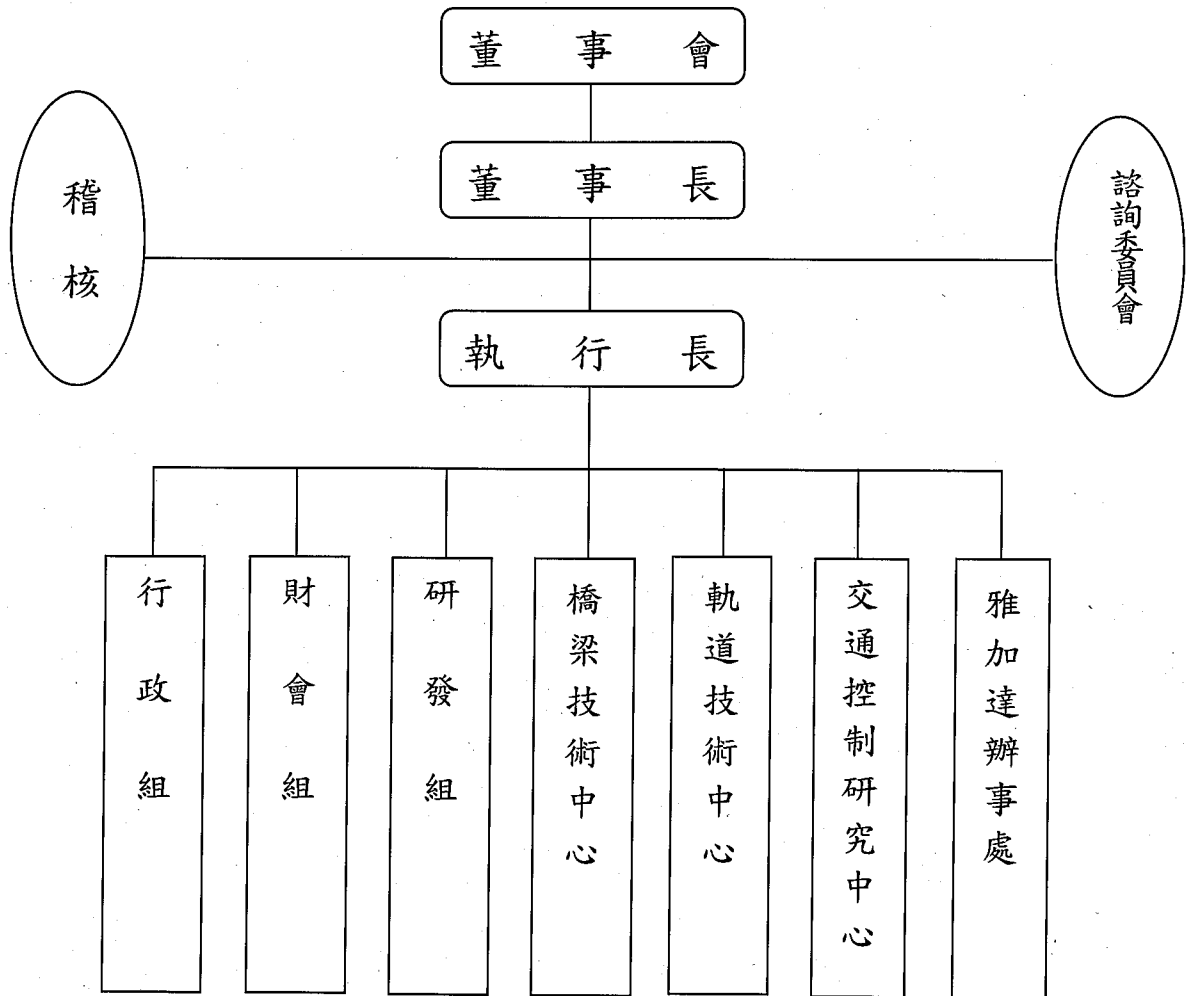
(1) 稽核(1人)—掌理本工程司所有財務、業務及營運稽核業務，並依相關規定執行稽核事項。

(2) 諮詢委員會(若干人，視需要延聘)—掌理本工程司研發工程技術業務相關之諮詢事項。

(3) 配合業務發展，設研發組、橋梁技術中心、軌道技術中心、交通控制研究中心及雅加達辦事處，共五單位，計31人。

(4) 配合行政作業需要，設行政組及財會組，共二單位，計16人。

# 財團法人中華顧問工程司組織架構



## 貳、工作計畫或方針

### 一、研究發展

#### (一)計畫重點

##### 1. 研發規劃

本工程司轉型後之研究發展規劃重點，首為配合本工程司過去已執行但有延續性需求之研發計畫，將續予辦理；另考量本工程司以往長期投入在橋梁、軌道及交通運輸工程領域之規劃、設計及監造技術服務，需有因應國際競爭環境之準備，有必要將有限的資源集中運用於橋梁、軌道及交通運輸工程之技術研發，並優先引進其最新技術。本工程司 105 年度之研發重點規劃大致如下：

- (1) 過去已執行但有延續性需求之重點研發。
- (2) 橋梁技術相關研究，包括橋梁工程新技術引進、橋梁安全檢監測技術、跨海大橋橋梁監測計畫、橋梁基礎之最佳化設計研發、礫石河床橋梁利用重力式壓電片之沖刷監測、吊橋維護管理技術與資料庫建置、橋梁事故緊急調查等；另持續協助交通部辦理「縣市政府橋梁維護管理作業及評鑑作業品質提升」外部稽核工作及協助交通部有關公路與橋梁工程與美國聯



邦公路總署合作議題之推動以擴大臺美公路與橋梁工程研討會之實質成效。

- (3) 軌道技術相關研究，包括軌道工程新技術新系統引進，如「單軌系統轉向架研究」計畫，以進行技術本土化之研究；同時規劃辦理軌道相關規範編訂研究、軌道障礙物檢監測技術及安全評估、車軌互制行為檢測及分析、鐵路營運管理研究、軌道人才調查實務及人才培育、獨立驗證及認證本土化、發展鐵路博物館規劃及建置等作業。
- (4) 預定成立交通控制研究中心，延續辦理國五交通管理策略模擬及實證研發計畫及增加交通時間預測功能，辦理都市交控之研究並與高速公路交控接軌。
- (5) 其它相關配套技術研究，如精密檢監測實驗、電腦模擬應用技術，及配合辦理能彰顯臺灣工程建設之3D攝錄、播放技術研究及評估，同時延續辦理離島風光互補及氫燃料電池發電示範計畫。另基於提升國內工程技術並與工程界互動交流並協同分工，本工程司亦將參與工程相關之學、協、公會之研發計畫推動。

## 2. 研發啟動

本工程司辦理研發計畫規劃及其執行計畫，將考量本工程司可用資源及研發重點方向，同時聘請專家學者依政府政策法令、經濟環境、工程技術可行性、工程市場需求作評估審查，再排訂優先順序執行之。

除前述第一項有延續性需求之研發計畫續予辦理外，本工程司就橋梁技術、軌道技術及智慧交通管理等相關主題之研發計畫啟動原則如下：

- (1) 奉交通部之囑託辦理。
- (2) 接受交通部所屬相關單位之委託辦理。
- (3) 因國內橋梁、軌道及交控工程特定技術急需，主動規劃研究主題辦理研究。

### 3. 執行管控

- (1) 研發計畫經評估啟動，即蒐集研究資訊，確定研發計畫執行單位，並研擬「研究發展執行計畫書」。
- (2) 辦理執行計畫書之簡報審查，審議計畫之優先序，確認研發計畫經費、內容、進度與預期成果。
- (3) 計畫執行各關鍵階段辦理研發計畫工作圈會議，確保研發工作執行方向與進度，並依實際

執行情形做必要之調整。

(4) 辦理期中、期末簡報審查成果，以控管計畫成本、進度與品質。

(5) 辦理研發計畫成果考評，並檢討研發計畫之執行。對於重點技術成果，將予申請專利。

(6) 辦理研發計畫成果應用與推廣。

## (二) 經費需求

橋梁、軌道及相關配套技術之延續性研究計畫方面，概估支出約 35,200 千元；在在橋梁、軌道、交通控制研究技術之新成立研究計畫方面，概估支出約 17,600 千元。

## (三) 預期效益

1. 中華顧問工程司轉型為研發機構未久，繼續深化研發保持競爭力，儲備本工程司為公益法人之技術動能。
2. 精進橋梁技術研發，結合全國的科技人力，有效率地規劃及執行各項長期之橋梁安全維護前瞻科技與工法之研發、驗證、移轉、訓練、授證及交流工作。
3. 精進軌道技術研發，引進先進國外軌道技術，整合國內軌道技術資源，提昇國內軌道技術水準，減少依賴國外軌道工程廠商。
4. 精進智慧交通管理技術研發，引進先進國外技術，

- 整合國內智慧交通管理技術資源，提昇國內智慧交通管理技術水準，解決交通運輸管理瓶頸。
5. 國外最新技術之推廣、引進與研發，如單軌捷運系統在臺灣應用研究及評估、高速公路及都市交通控制及管理、交通流量預測等，解決國內特定區域交通瓶頸。
  6. 藉由相關研發成果之專利申請，以確保本工程司先進技術之智慧財產權。
  7. 藉由研發成果之出版，或辦理研討，以推廣研發成果分享國內工程界。

## 二、人才培育

### (一) 計畫重點

本工程司 105 年度之人才培育工作分以下各項規劃：

#### 1. 辦理優秀研究生推薦甄選，頒發「工程科技獎學金」

##### (1) 獎助對象

本工程司依年度獎學金預算額度，擇國內具優良教學評鑑之大學院校土木、交通、水利、環工等，相關博士班及碩士班研究所，獎助具有發展潛力且在校成績優良之全職研究生。

##### (2) 評選

由受獎助之各學校研究所辦理推薦，並將推薦

結果送本工程司評選核定。

### (3) 頒獎規劃

預計於105年11月本工程司週年慶時，頒發「工程科技獎學金」。

## 2. 辦理「工程力學菁英研習營」，擇優獎勵

### (1) 獎助對象

本工程司依年度獎學金預算額度，邀請國內土木、營建與機械各系，推薦大學部三年級學生參與本工程司辦理之「工程力學菁英研習營」，取優勝者獎助之。

### (2) 評選

經由專題研討、筆試、分組討論、報告撰寫、簡報、專家面談、團隊競賽，篩選工程力學學生精英。

### (3) 獎勵規劃

本工程將頒發優勝同學獎學金，或資助參加國外工程力學先進技術研討觀摩獎勵之。

## 3. 辦理「橋梁設計美學菁英研習營」，擇優獎勵

### (1) 獎助對象

本工程司依年度獎學金預算額度，邀請國內土木、建築、景觀各系推薦大學四年級學生參與本工程司辦理之「橋梁設計美學菁英研習營」，

取優勝者獎助之。

(2) 評選

經由專題講座研討、團隊橋梁設計創作、綜合活動與輔導專家學者互動交流，篩選橋梁設計美學學生菁英。

(3) 獎勵規劃

本工程將頒發優勝同學獎學金，或資助參加國外橋梁先進技術研討觀摩獎勵之。

4. 辦理「軌道工程研習營」，擇優獎勵

(1) 獎助對象

本工程司依年度獎學金預算額度，邀請國內土木、電機、機械相關各系推薦大學同學參與本工程司辦理之「軌道菁英育成研習營」，取優勝者獎助之。

(2) 評選

經由專題講座研討、團隊軌道電聯車設計創作、綜合活動與輔導專家學者互動交流，篩選軌道工程學生菁英。

(3) 獎勵規劃

本工程司將頒發優勝同學獎學金，或資助參加國外軌道先進技術研討觀摩獎勵之。

5. 辦理「智慧交通管理研習營」，擇優獎勵

### (1) 獎助對象

邀請國內土木、運輸與資訊各系，推薦大學或研究所學生參與本工程司辦理之「智慧交通管理研習營」，取優勝者獎助之。

### (2) 評選

經由專題研討、筆試、分組討論、報告撰寫、簡報、專家面談、團隊競賽，篩選程式設計學生精英。

### (3) 獎勵規劃

本工程將頒發優勝同學獎學金，或資助參加國外智慧運輸先進技術研討觀摩獎勵之。

## 6. 辦理教育訓練

### (1) 業務內容說明

本工程司為引進工程新技術，促進工程知識之交流與傳承，培訓工程專業人才，提昇國內工程能力與技術，協助國內外工程建設之精進，辦理工程技術「教育訓練」，訓練對象包括國內工程界從業人員及本司同仁。

### (2) 課程規劃

- 辦理橋梁、軌道及智慧運輸工程技術講習班、橋梁檢測訓練課程及其他技術推廣訓練課程。

- 配合協辦政府各機關及各研究中心之成果發表會、討論會、研討會、宣導會、展示會。
- 辦理員工教育訓練。
- 配合協辦工程技術協會、學會、公會之系列講座、專題演講、研討及觀摩訪問。
- 辦理與本工程司研發重點相關之電腦輔助繪圖與設計軟體、多媒體設計軟體、工程應用軟體、工程電子化技術之教育訓練。

## (二) 經費需求

在辦理工程人才培育方面，概估支出約 6,700 千元。

## (三) 預期效益

1. 獎學金發放涵蓋公、私立大學，兼納綜合大學與技職體系院校，有博士生、碩士生、大學生，分布台灣北、中、南、東及離島各區，平衡照顧各區、各階段就讀學子，鼓勵土木工程相關在學學生，讓其專心向學。
2. 培育工程學門青年同學，集中獎學金獎助資源於交通建設方面之學習領域，尤其重視橋梁、軌道、智慧運輸工程技術之養成，並兼顧工程美學及與環境永續概念薰陶，為國家預為儲備未來貢獻工程建設的優秀工程師。



3. 利用各式研習營方式，集中住宿密集研討，同學們朝夕相處，共同聆聽大師講座，並藉由分組討論、腦力激盪、專家面談、報告撰寫、公開簡報、團隊創作競賽等活動，培養同學相互合作及領導主持能力。
4. 因應國內工程特殊需要，辦理各類重點學程，及時培育專業工程人力，以確保工程之順利執行，掌控工程進度，並維護工程品質。
5. 利用重點學程之辦理，鼓勵學界與業界共同合作，擴大參與面，促進跨業、跨校工程知識交流，提昇國內工程整合技術與能力。
6. 因應國際開放工程市場之挑戰、國內採購法規範之競爭，辦理在職教育訓練，讓工程師保持繼續充電，學習先進技術，儲備專業能量，以應付未來工程建設之要求。
7. 利用教育訓練及各類研討課程，促進工程知識之交流與傳承，培訓工程專業人才，提昇國內工程能力與技術，以協助國內外工程建設之精進。
8. 參加國內外專業研討會，並與國內外專家及機構建立合作交流管道。

### 三、工程技術出版

#### (一) 計畫重點

各類工程技術經實際執行作業後，必有其可檢討及可借鏡之處，如做有系統的分析整理並廣為出版發行，將可傳承並裨益於工程界。本工程司每年出版中華技術季刊4期，內容兼具深度及廣度，在工程界中素獲好評。本工程司105年度之出版業務規劃如下：

1. 持續出版中華技術季刊，必要時精選主題另行出版中華技術精華專輯。
2. 就本工程司所辦理之研發計畫中，擇內容具有參考及出版價值者彙編成書出版發行。
3. 就本工程司所辦理之技術研討會、研習營、臺美公路與橋梁工程研討會、工程論壇等，彙整技術論文資料，編輯成書出版發行。

## (二) 經費需求

在辦理工程技術出版方面，概估支出約5,500千元。

## (三) 預期效益

1. 維繫中華技術期刊優良傳統，彰顯中華顧問工程司及所屬子、孫公司之技術能力。
2. 有效彙整編輯工程技術專書，提供各界工程專家、學者之經驗、學術、技術傳承管道與平台，並廣為發行，以供工程界借鏡與研討。

## 四、一般行政業務

### (一) 計畫重點

1. 辦理人事管理及績效考核等事宜。
2. 辦理本工程司預算、決算等相關會計業務，配合會計師於每年進行會計作業查核，不定期提供預算執行之報表等相關作業。
3. 召開董事會議、主管會報及業務會報等會議，適時掌握工作進度及追蹤後續執行狀況。
4. 妥善運用財產，如資金運用及財產管理。
5. 辦理具本工程司舊制年資員工之退休金相關作業。

## (二) 經費需求

1. 一般行政業務經費需求概估支出約 7 千萬元。
2. 退休金費用需求概估支出約 6 千萬元。

## (三) 預期效益

1. 年度評核績效，以落實本工程司考核制度。
2. 加強出租房舍維護與管理以提升資產價值，並增加收入。
3. 辦理本工程司預算、決算等相關會計業務，配合會計師於每年進行會計作業查核，不定期提供預算執行之報表等相關作業，俾便掌握整體預算執行之進度。
4. 定期召開董事會議，以提供指導方針及業務決策，作為本工程司業務執行之方向。
5. 定期召開主管會報、業務會報等，以適時掌握工作

進度及追蹤執行狀況。

## 五、購置電腦設備

### (一) 計畫重點

1. 現在使用之系統，大部分均為八年前購置，不論硬體或軟體均已過於陳舊，將辦理系統之更新，包括硬體設備及系統軟體與應用軟體等。
2. 配合交控管理模擬軟體及交通時間預測之大數據分析所需，新購置相關軟硬體等設備。
3. 各單位同仁日常業務所需之個人電腦亦有部分陸續老舊經常故障，須持續辦理更新。
4. 網路及其安全相關之各項軟硬設備等亦需持續辦理更新及增強。

### (二) 經費需求

購置經費需求概估支出約 250 萬元。

### (三) 預期效益

1. 提供足夠運算及儲存能力以支援各技術單位。
2. 增進系統效率及穩定度。
3. 加強網路與系統之安全性。

## 參、本年度預算概要

### 一、收支營運概況

- (一) 本年度業務收入預算數 2 億 1,890 萬元，較上年度預算數 2 億 2,600 萬元，減少 710 萬元，約 3.14% 主要係財

務收入減少所致。

(二) 本年度業務支出預算數 1 億 9,678 萬元，較上年度預算數 2 億 2,345 萬元，減少 2,667 萬元，約 11.94% 主要係研究發展費用減少所致。

(三) 業務總收支預算數相抵後，計有淨賸餘預算數 2,212 萬元，較上年度預算數 255 萬元，增加 1,957 萬元，約 767.45%。

## 二、現金流量概況

(一) 業務活動之現金流出預算數 8,070 萬 5 千元主要係公平價值變動列入損益之金融資產增加所致。

(二) 投資活動之現金流出預算數 404 萬 8 千元主要係購買網路伺服器等電腦設備所致。

(三) 現金及約當現金預算數淨減少 8,475 萬 3 千元係期末現金及約當現金 11 億 1,276 萬 2 千元較期初現金及約當現金 11 億 9,751 萬 5 千元減少之數。

## 三、淨值變動概況

本年度基金預算數 7 億 7,014 萬 5 千元與上年度相同，上年度累積公積及其他預算數 33 億 3,374 萬 8 千元，經加計本年度淨賸餘預算數 2,212 萬元及金融資產之未實現損益 328 萬 3 千元後，本年度累積公積及其他預算數為 33 億 5,915 萬 1 千元。

## 肆、前年度及上年度已過期間預算執行情形及成果概述

### 一、前(103)年度決算結果及成果概述

#### (一) 決算結果：

1. 業務收入決算數 2 億 8,776 萬元，較預算數 1 億 9,552 萬 8 千元，增加 9,223 萬 2 千元，主要係本年度財務及其他收入增加所致。
2. 本年度業務支出決算數 1 億 8,403 萬 6 千元，較預算數 1 億 9,402 萬 8 千元，減少 999 萬 2 千元。
3. 業務總收支決算數相抵後，計有淨賸餘決算數 1 億 372 萬 4 千元，較預算數 150 萬元，增加 1 億 222 萬 4 千元。

#### (二) 成果概述：

103 年辦理「車軌橋互制行為之監測」，以提供相關單位養護及提升乘客舒適度之建議。受交通部鐵路改建工程局委託，辦理「平交道障礙物自動偵測系統開發」計畫，未來可防止平交道事故發生機會。「PRT-新世代的綠能交通系統」研發計畫，針對國內各都會區展開後續 PRT 系統技術研究及可行性評估，獲許多地方政府的肯定並著手進行評估及規劃。奉交通部指示辦理 102 年度「縣市政府橋梁檢測作業外部稽核作業」共完成花蓮縣等 9 縣市之稽核工作，並接續辦理 103 年度「縣市政府橋梁檢測作業外部稽核作業」於 12 月底前完成台南市等

8 縣市之稽核。「橋梁頂升工法之研究(Ⅲ)」完成實作案例後結案；於 102 年度即開始辦理之「碧潭吊橋安全監測委託技術服務」、「重力式壓電片沖刷監測技術研發」仍持續辦理中，另辦理「金門大橋新建工程橋梁監測計畫」與「橋梁樁基礎之設計法與範例研究」等計畫。

負責籌備「2015 國際橋梁會議(IBC)」的參展規劃作業並於 103 年 6 月 9 日~11 日與交通部高速公路局與公路總局組團赴美國匹茲堡參加 2014 國際橋梁會議進行 2015 參展主題國之預展宣傳，預展工作順利完成，攤位在會場成功吸引訪客駐足，IBC 現任主席及明年的主席也都親臨我們的攤位致意。2 月 11~22 日舉辦「橋梁維護管理種子教師培訓-美方進階課程」，一共有 38 名學員完成訓練並取得授證；於 9 月 10 日辦理「第一屆蘇花改工程技術論壇」及 9 月 12 日辦理「吊橋之檢測、維護、補強研討會」均有超過百人以上學員參加。

本年度啟動辦理「公共工程合適專案執行方式評估與執行策略之研究」計畫及持續辦理「交通控制人才培育講座計畫」講授「路網系統控制與評估」及「整合交通控制與先進技術於實務之應用」講座課程，「國五交通管理策略模擬及實證研發計畫」完成國道五號綜合管理平台之歷史資料查詢功能、正進行中已完成部分功能之項目有旅行時間預估與可變速率控制及匝道儀控等項。

同時進行工程用 3D 影像攝錄系統研發，完成提供 IBC 2015 會議預展之 3D 影片。

並於本年度共頒發 80 位同學獎學金，包括辦理四個研習營由 162 位同學評選出之 43 位大學生及由國內各校推薦之 32 位碩士與 5 位博士生。

## 二、上年度已過期間預算執行情形(截至 104 年 6 月 30 日止之執行情形)

104 年度上半年延續前一年度持續辦理 103 年度「縣市政府橋梁檢測作業外部稽核作業」，共完成花蓮縣等 13 縣市之稽核，於 4 月中完成後提送成果報告予運研所；積極籌備 6 月 8 日~10 日於美國匹茲堡舉辦之「2015 國際橋梁會議(IBC)」參展主題國工作，本次參展由交通部范次長帶領，產官學界共五十餘人參加，其中三十餘位繼續參加 6 月 10~12 日辦理「第十屆臺美公路與橋梁工程研討會」。裝設於台 17 線西濱大橋與國道 3 號濁水溪橋之重力式壓電片沖刷監測計持續運作以監測豪大雨發生時河床之變化；碧潭吊橋之安全監測工作及定期現場巡檢與「橋梁樁基礎之設計法與範例研究」在上半年持續進行中。

104 年上半年辦理「單軌捷運系統在台灣應用研究及評估」計畫，以評估在台灣引進單軌捷運系統的可行性及技術本土化之研究；同時規劃辦理軌道相關規範編訂研究、軌道障礙物檢監測技術及安全評估、車軌互制行為檢測及



分析、鐵路營運管理研究、軌道人才調查實務及人才培育、台英軌道論壇、獨立驗證及認證本土化等作業。

持續辦理「公共工程合適專案執行方式評估與執行策略之研究」計畫及完成辦理「交通控制人才培育講座計畫」之最後課程講授「整合性交通走廊控制與運作」與「路網系統控制與研究」第二階段課程，同時完成「國五交通管理策略模擬及實證研發計畫」。進行工程用 3D 影像攝錄系統研發，完成提供 IBC 2015 會議之 3D 影片。

#### 伍、其他

無重大承諾事項暨或有負債。

# 主 要 表

## 財團法人中華顧問工程司

## 收支營運預計表

中華民國 105年度

單位：新臺幣千元

前年度決算數		科 目	本年度預算數		上年度預算數		比較增(減-)數		說 明
金額	%		金額	%	金額	%	金額	%	
287,760	100.00%	收入	218,900	100.00%	226,000	100.00%	-7,100	-3.14%	
6,740	2.34%	服務收入	2,300	1.05%	3,100	1.37%	-800	-25.81%	
66,707	23.18%	租金收入	66,000	30.15%	65,000	28.76%	1,000	1.54%	
214,313	74.48%	其他	150,600	68.80%	157,900	69.87%	-7,300	-4.62%	
184,036	63.95%	支出	196,780	89.89%	223,450	98.87%	-26,670	-11.94%	
13,211	4.59%	服務成本	9,280	4.24%	15,800	6.99%	-6,520	-41.27%	
53,530	18.60%	研究發展費用	65,000	29.69%	84,660	37.46%	-19,660	-23.22%	
52,228	18.15%	管理費用	54,000	24.67%	59,540	26.35%	-5,540	-9.30%	
65,067	22.60%	其他	68,500	31.28%	63,450	28.09%	5,050	7.96%	
-		所得稅費用(利益-)	-		-				
103,724	36.05%	本期賸餘(短絀-)	22,120	10.11%	2,550	1.13%	19,570	767.45%	

## 現金流量預計表

中華民國 105 年度

單位：新臺幣千元

項目	預算數	說明
業務活動之現金流量		
本期賸餘(短絀-)	22,120	
調整非現金項目		
折舊費用(含固定資產及出租資產)	15,348	
採權益法認列之投資收益逾現金股利數	-14,264	
資產及負債變動科目		
公平價值變動列入損益之金融資產增加	-100,000	
應收服務收入-淨額減少	15,000	
其他應收款減少	-4,329	
應付服務成本及費用減少	-5,000	
其他應付款增加	3,700	
預收款項增加	43	
完工後服務支出準備減少	-24,923	
退休金準備負債增加	11,600	
業務活動之淨現金流入(流出-)	-80,705	
投資活動之現金流量		
購置固定資產	-4,300	
存出保證金減少	88	
存入保證金增加	164	
投資活動之淨現金流入(流出-)	-4,048	
現金及約當現金之淨增(淨減-)	-84,753	
期初現金及約當現金	1,197,515	
期末現金及約當現金	1,112,762	

## 財團法人中華顧問工程司

## 淨值變動預計表

中華民國 105年度

單位：新臺幣千元

科目	上年度餘額	本年度增(減-)數	截至本年度餘額	說明
基金	770,145	-	770,145	
創立基金	850	-	850	原始捐助
其他基金	769,295	-	769,295	累積賸餘轉入
公積	3,295,176	22,120	3,317,296	
專供研究發展使用公積	85,000	- 20,000	65,000	轉回一般累計公積
一般累計公積	3,210,176	42,120	3,252,296	本年度賸餘轉入及專供研究發展使用公積轉入
其他	38,572	3,283	41,855	
金融商品之未實現損益	36,636	3,283	39,919	台灣世曦預算數
累積換算調整數	1,936	-	1,936	
合計	4,103,893	25,403	4,129,296	

註：上年度(104)預計數係就法定預計數按實際業務狀況調整之數額（即原有之調整後預計數）。

明 細 表

## 財團法人中華顧問工程司

## 收入明細表

中華民國105年度

單位：新臺幣千元

前年度決算數	科目名稱	本年度預算數	上年度預算數	說明
6,740	服務收入	2,300	3,100	
66,707	租金收入	66,000	65,000	
107,476	財務及其他收入	37,561	48,150	
106,837	採權益法認列之投資收益	113,039	109,750	
287,760	總計	218,900	226,000	

## 財團法人中華顧問工程司

## 支出明細表

中華民國 105年度

單位：新臺幣千元

前年度決算數	科目名稱	本年度預算數	上年度預算數	說明
13,211	服務成本	9,280	15,800	
6,460	人事費用	6,280	8,800	
6,751	營運費	3,000	7,000	
53,530	研究發展費用	65,000	84,660	
20,925	人事費用	30,880	28,660	
32,605	營運費	34,120	56,000	
52,228	管理費用	54,000	59,540	
25,890	人事費用	27,500	26,200	
26,338	營運費	26,500	33,340	
65,067	其他支出	68,500	63,450	
184,036	總計	196,780	223,450	



財團法人中華顧問工程司  
**固定資產投資明細表**  
 中華民國105年度

單位：新臺幣千元

項目	本年度預算數	說明
辦公設備	100	辦公用設備之採購
房屋建築及設備	200	房屋設備之維修
電腦設備	2,500	網路伺服器、電腦及其他周邊商品採購
其他設備	1,500	3D攝影設備、單軌
總 計	4,300	

## 轉投資明細表

中華民國105年度

單位：新臺幣千元

投資事業名稱	本年度增(減-)數	累計投資淨額	持股比例	說明
捷邦管理顧問股份有限公司	-	3,000	6%	本年無新增
悠遊卡投資控股股份有限公司	-	22,605	2.21%	本年無新增
台灣世曦工程顧問股份有限公司	17,547	1,578,253	100%	投資收益 113,039千元。 現金股利 98,775千元及 金融商品之未 實現損益增加 3,283千元
總計	17,547	1,603,858		

# 参 考 表

## 財團法人中華顧問工程司

## 資產負債預計表

中華民國 105年 12月 31日

單位：新臺幣千元

103年 12月31日 實際數	科 目	105年 12月31日 預計數	104年 12月31日 預計數	比較增(減 -)數
	資 產			
2,852,580	流動資產	2,839,262	2,834,686	4,576
981,657	現金及約當現金	1,112,762	1,197,515	-84,753
1,057,654	公平價值變動列入損益之金融資產-流動	1,000,000	900,000	100,000
647,971	持有至到期日金融資產-流動	600,000	600,000	0
136,833	備供出售金融資產	100,000	100,000	0
10,686	應收服務收入-淨額	15,000	30,000	-15,000
12,298	其他應收款	10,000	3,671	6,329
5,042	其他應收款-關係人	1,000	3,000	-2,000
439	其他流動資產	500	500	0
1,572,714	長期投資	1,603,858	1,586,311	17,547
25,605	以成本衡量之金融資產	25,605	25,605	0
1,547,109	採權益法之長期股權投資	1,578,253	1,560,706	17,547
52,605	固定資產	44,219	47,750	-3,531
52,605	固定資產-淨額	44,219	47,750	-3,531
272,994	其他資產	257,960	265,565	-7,605
180	存出保證金	180	268	-88
272,814	出租資產	257,780	265,297	-7,517
4,750,894	資產合計	4,745,299	4,734,312	10,987
	負 債			
92,841	流動負債	68,950	95,130	-26,180
43,663	應付服務成本及費用	45,000	50,000	-5,000
3,928	其他應付款	3,700	0	3,700
328	預收款項	250	207	43
44,923	完工後服務支出準備	20,000	44,923	-24,923
535,607	其他負債	547,053	535,289	11,764
533,453	退休金準備	545,053	533,453	11,600
2,155	存入保證金	2,000	1,836	164
628,449	負債合計	616,003	630,419	-14,416
4,122,445	淨 值	4,129,296	4,103,893	25,403
770,145	基金	770,145	770,145	0
850	創立基金	850	850	0
769,295	其他基金	769,295	769,295	0
3,292,626	公積	3,317,296	3,295,176	22,120
85,000	專供研究發展使用公積	65,000	85,000	-20,000
3,207,626	一般累計公積	3,252,296	3,210,176	42,120
59,675	淨值其他項目	41,855	38,572	3,283
57,738	金融商品之未實現餘絀	39,919	36,636	3,283
1,936	累積換算調整數	1,936	1,936	0
4,122,445	淨值合計	4,129,296	4,103,893	25,403
4,750,894	負債及淨值合計	4,745,299	4,734,312	10,987

註：上年度(104)預計數係就法定預計數按實際業務狀況調整之數額(即原有之調整後預計數)

## 財團法人中華顧問工程司

## 員工人數彙計表

中華民國 105年度

單位：人

職類(稱)	本年度員額 預計數	說 明
董事長	1人	由董事互推一人為董事長，代表本工程司與綜理董事會一切事務。
執行長	1人	秉承董事長之命，綜理本工程司一切業務並指揮監督所屬人員。
稽核人員	1人	稽核所有財務、業務、營運及管理功能，並依法令規範項目執行。
工程及研究人員	31人	掌理本工程司業務範圍事項(橋樑中心、軌道中心及研究發展等)。
行政管理人員	16人	掌理本工程司行政管理事項(人事、文書、總務、財務及會計等)。
總計	50人	

## 財團法人中華顧問工程司

## 用人費用彙計表

中華民國 105年度

單位：新臺幣千元

科目名稱	本年度預算數	說明
薪資	42,600	本薪、職務加給等。
超時工作報酬	2,700	按勞基法規定給付。
津貼	1,080	按稅法規定給付。
獎金	9,000	年終獎金及考績獎金等。
退休、卹償金及資遣費	3,880	按勞保老年給付新、舊制辦法提撥。
分擔保險費	4,300	依據勞保及健保規定由投保單位負擔之部份。
福利費	1,100	職工福利事項之給付。
總計	64,660	

# 附 錄

台灣世曦工程顧問股份有限公司

## 105 年度預算

台灣世曦工程顧問股份有限公司編



# 台灣世曦工程顧問股份有限公司

## 目 次

### 一、總說明

(一)概況	1
(二)工作計畫	6
(三)本年度預算概要	7

### 二、主要表

(一)損益預計表	9
(二)現金流量預計表	10
(三)股東權益變動預計表	11

# 台灣世曦工程顧問股份有限公司

## 總說明

中華民國 105 年度

### 壹、概況

#### 一、設立依據

財團法人中華顧問工程司依工程技術顧問公司管理條例規定，轉投資設立台灣世曦工程顧問股份有限公司，經濟部於九十六年三月二十七日，以經授商字第 09601060490 號函核准設立，並經公共工程委員會於九十六年五月一日，以工程企字第 09600164340 號函，同意台灣世曦工程顧問股份有限公司概括繼受財團法人中華顧問工程司原有之業績及業務。

#### 二、設立目的

台灣世曦工程顧問股份有限公司於 96 年 5 月 1 日正式營運，傳承中華顧問工程司固有之工程顧問服務品質，以專業的人才專職分工，持續於工程技術顧問業耕耘，提供紮實且多元的專業服務。

#### 三、組織概況

##### (一)營業範圍說明：

本公司係屬工程技術顧問業，其營業範圍如下：

涵蓋公路、鐵路、橋梁、隧道、港埠、機場、建築、景觀、結構、地工、民間投資、水利、環境、電機、機械、資訊、通訊、交通控制、智慧運輸、地理資

訊、大眾捷運、高速鐵路、都市計畫、社區營造、工業區、科學園區等工程專業領域，舉凡可行性研究、調查、檢測、評估、規劃、設計、試驗、測量、鑽探、檢驗、技術開發、施工監造、專案管理、營運管理、BIM 技術服務，乃至於財經、招商等全生命周期項目，皆屬本公司專業整合、多元服務的技術顧問服務範疇。

## (二) 本公司組織概況：

1. 目前本公司已延攬約 1,700 名各類專業技術與管理人才，其中，有九成以上員工為公路、鐵路、港灣、機場、橋梁、結構、隧道、捷運、建築、機械、電機與系統控制、工業區及科學園區、科技廠房、水利、環境工程、專案管理、財經、都市計畫、施工監造及資訊系統等領域的專業菁英。
2. 本公司置總經理一人，秉承董事長之命綜理本公司一切業務，並指揮監督所屬人員；總經理為本公司負責工程技術業務之經理人，並為工程技術部門負責人，下置副總經理四至五人、總工程師一人協助之，另置資深協理、副總工程師若干人，辦理所指定業務。

本公司設若干事業群，其相關業務分由副總經理督導；各事業群下分轄若干部門或單位。

本公司設總工程師室，其業務由總工程師督導。

3. 本公司設下列各部門或單位，分別掌理有關業務：

- (1) 運輸土木部
- (2) 第一結構部
- (3) 第二結構部
- (4) 水及環境工程部
- (5) 大地工程部
- (6) 港灣工程部
- (7) 捷運工程部
- (8) 鐵道工程部
- (9) 民間參與公共建設部
- (10) 建築部
- (11) 專案管理部
- (12) 機械工程部
- (13) 電機工程部
- (14) 智慧系統部
- (15) 地理空間資訊部
- (16) 營建管理部
- (17) 管理部
- (18) 企劃部
- (19) 資訊系統部

(20) 勞工安全衛生中心

(21) 高雄辦事處

(22) 中區辦事處

以上各單位並得因人數過多時區分為二部辦事，或因業務需要裁併或增設其他新單位，每一單位各置管理人員若干，與分組辦事。

本公司設稽核室，向董事會負責，相關設置辦法另定。

4. 本公司得按個別業務計畫，設置臨時專案單位，於專案計畫完成時撤銷之。各該臨時專案單位，置專案計畫主管若干人，主持個別專案計畫一切業務，專案設置準則另定。
5. 本公司為適應國內外業務需要，得於國內外適當地點，設立分支機構。
6. 本公司組織表如下：



## 貳、工作計畫

台灣世曦工程顧問股份有限公司 105 年度業務計畫，包括 105 年度延續辦理執行中之重大計畫及 104.06~105.12 擬爭取承辦之重大計畫，茲將相關內容略述如下：

### 一、105 年度延續辦理執行中之重大計畫

105 年度延續辦理執行中之重大計畫，係指服務費金額 5,000 萬元(含稅，新台幣，以下同)以上，且 104 年底預定進度為 95%以下者，共計 93 件，服務費合計約為 154.00 億元。其中預計 105 年度執行之服務費合計約為 16.62 億元。就單一計畫而言，以「三鶯線捷運系統計畫基本設計及專案管理顧問委託技術服務案」案規模最大，於 105 年度預定執行之服務費為 1.02 億元；其次依序為「台九線蘇花公路南澳和平段工程委託監造服務工作」，約 8,550 萬元；「臺鐵南港至花蓮提速改善計畫綜合規劃暨基本設計技術服務及配合工作」，約 8,422 萬元。

### 二、104.06~105.12 預定爭取承辦之重大計畫

104.06~105.12 預定爭取承辦之重大計畫係指服務費概估金額 5,000 萬元以上者，共計 27 件，預估取得服務費金額為 57.16 億元。其中 105 年度預計執行之服務費為 10.64 億元。

預定爭取之重大計畫以與桃園航空城計畫相關為主，共計 3 件：桃園國際機場股份有限公司之「台灣桃園國際

機場第三航站區委託設計及監造技術服務」(104/05/15 公開閱覽)，服務費概估金額約 35 億元；桃園市政府之「桃園都會區大眾捷運系統航空城捷運線建設計畫委託專案管理暨監造技術顧問服務」(預定 104/8 推出)，服務費概估金額約 22 億元；桃園市政府之「桃園國際機場園區及附近地區特定區計畫公共設施工程規劃、基本設計及專案管理技術服務」(預定 104/7 推出)，服務費概估金額約 9.8 億元。

其他預定爭取、服務費概估金額約 3 億元以上之重大計畫包括：交通部公路總局西部濱海公路北區臨時工程處之「淡江大橋及其連絡道路新建工程(第 3 標)補充測量、地質探查、設計、監造(含碳足跡盤查輔導及查證)等委託服務工作」，服務費概估金額約 6 億元，以及交通部鐵路改建工程局之「嘉義市區鐵路高架化計畫工程細部設計技術服務」，服務費概估金額約 3 億元等。

## 參、本年度預算概要

### 一、營業收支概況

- (一)105 年度營業收入預算數 3,421,845 千元，較上年度預算數 3,637,989 千元，減少 216,144 千元，主要係公共工程預算逐年減少及部份重大工程預期推出時程延後，致營業收入預算數減少。



(二) 本年度營業支出預算數 2,976,023 千元，較上年度預算數 3,202,288 千元，減少 226,265 千元，主要係因營業收入預算數減少，營業支出預算數亦相對調減。

(三) 本期淨利預算數為 113,039 千元，較上年度預算數 109,750 千元，增加 3,289 千元。

## 二、現金流量概況

(一) 營業活動之現金流出預算數 251,010 千元，主要係本年度業務量減少，致服務費收入減少所致。

(二) 投資活動之現金流出預算數 37,186 千元，主要係購置固定資產所致。

(三) 融資活動之現金流出預算數 100,024 千元，主要係發放現金股利所致。

(四) 現金及約當現金預算數淨減少 388,220 千元，係期末現金及約當現金 1,036,458 千元較期初現金及約當現金 1,424,678 千元減少之數。

## 三、股東權益變動概況

本年度股東權益預算數為 1,578,253 千元，較上年度 1,560,706 千元，增加 17,547 千元，其中本期收益增加 113,039 千元，未分配盈餘減少 109,750 千元，法定盈餘公積提列 10,975 千元，金融商品之未實現損益增加 3,283 千元。

# 主 要 表

台灣世曦工程顧問股份有限公司

損益預計表

中華民國 105 年度

單位：新臺幣千元

前年度決算數		科 目	本年度預算數		上年度預算數		比較增減(-)		說 明
金額	%		金額	%	金額	%	金額	%	
3,365,197	100.00	工程服務收入	3,421,845	100.00	3,637,989	100.00	(216,144)	(5.94)	
(3,040,592)	(90.35)	工程服務成本	(2,976,023)	(86.97)	(3,202,288)	(88.02)	(226,265)	(7.07)	
324,605	9.65	工程服務毛利	445,822	13.03	435,701	11.98	10,121	2.32	
		營業費用							
(256,365)	(7.62)	管理及業務費用	(269,816)	(7.89)	(268,834)	(7.39)	982	0.37	
(53,141)	(1.58)	研究發展費用	(51,000)	(1.49)	(54,600)	(1.50)	(3,600)	(6.59)	
(309,506)	(9.20)	營業費用小計	(320,816)	(9.38)	(323,434)	(8.89)	(2,618)	(0.81)	
15,099	0.45	營業淨利	125,006	3.65	112,267	3.09	12,739	11.35	
		營業外收入及利益							
11,998	0.36	採權益法認列之投資收益(註)	2,889	0.08	9,823	0.27	(6,934)	(70.59)	
9,255	0.28	利息收入	5,170	0.15	5,500	0.15	(330)	(6.00)	
129,728	3.85	其他收入及利益	59,441	1.74	59,533	1.64	(92)	(0.15)	
150,981	4.49	小計	67,500	1.97	74,856	2.06	(7,356)	(9.83)	
		營業外費用及損失							
(35)	-	利息費用	(35)	-	(35)	-	-	-	
(55,158)	(1.64)	其他費用及損失	(56,871)	(1.66)	(56,871)	(1.57)	-	-	
(55,193)	(1.64)	小計	(56,906)	(1.66)	(56,906)	(1.57)	-	-	
110,887	3.30	稅前淨利	135,600	3.96	130,217	3.58	5,383	4.13	
(4,050)	(0.13)	所得稅費用	(22,561)	(0.66)	(20,467)	(0.56)	2,094	10.23	
106,837	3.17	本期淨利	113,039	3.30	109,750	3.02	3,289	3.00	

填表說明：表內「科目」，可依會計制度規範填列。

註：105年度投資損益預算數較前年預算數低，主要係認列海外子公司投資損失所致，105年度新加坡TECA公司、拓福世曦公司均無預定新爭取之業務，亦無執行中之計畫，僅有營業費用支出，香港子公司轉投資之世曦昆山公司雖尚有執行中計畫之服務收入，唯扣除服務成本及費用後，仍為虧損情形。

台灣世曦工程顧問股份有限公司

現金流量預計表

中華民國 105 年度

單位：新臺幣千元

項 目	預 算 數	說 明
業務活動之現金流量		
本期淨利	\$ 113,039	
調整非現金項目		
折舊費用	70,598	
已實現售後租回利益	- 41,600	
採權益法評價投資收益	- 2,889	
資產及負債科目之變動		
應收票據	11,126	
應收服務費收入	- 121,473	
其他應收款	- 35,534	
預付款項	8,167	
遞延所得稅資產變動數	-	
應付服務成本及費用	- 247,497	
應付所得稅	2,094	
其他應付款	- 6,042	
預收服務收入	- 868	
完工後服務支出準備	463	
工程損失準備	- 385	
其他流動負債	- 209	
業務活動之淨現金流入（流出－）	- 251,010	
投資活動之現金流量		
其他金融資產-流動	1,071	
購置固定資產價款	- 47,028	
存出保證金	8,037	
退休金負債	734	
投資活動之淨現金流入（流出－）	- 37,186	
融資活動之現金流量		
存入保證金	- 1,249	
發放現金股利	- 98,775	
融資活動之淨現金流入（流出－）	- 100,024	
現金及約當現金之淨增（淨減－）	- 388,220	
期初現金及約當現金	1,424,678	
期末現金及約當現金	1,036,458	

填表說明：1.本表係採現金及約當現金基礎，包括現金及自投資日起3個月內到期或清償之債權證券。

2.基於充分揭露原則之考量，應於附註說明不影響現金流量之投資及融資活動。

