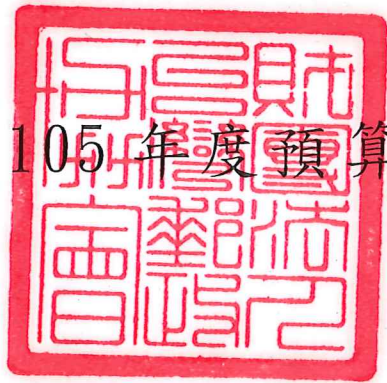
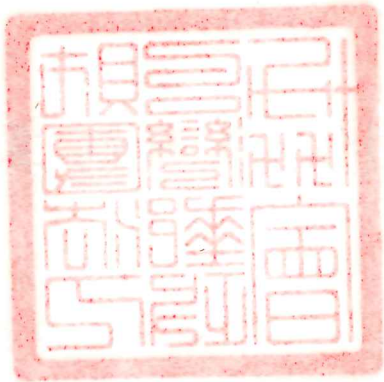


財團法人台灣郵政協會



財團法人台灣郵政協會編



財團法人台灣郵政協會

105 年度預算

財團法人台灣郵政協會編



# 目 次

## 一、總說明

- (一)、概況 . . . . . 1
- (二)、工作計畫或方針 . . . . . 3
- (三)、本年度預算概要 . . . . . 8
- (四)、前年度及上年度已過期間預算執行情形及成果  
    概述 . . . . . 9
- (五)、其他 . . . . . 18

## 二、主要表

- (一)、收支營運預計表 . . . . . 19
- (二)、現金流量預計表 . . . . . 20
- (三)、淨值變動預計表 . . . . . 21

## 三、明細表

- (一)、收入明細表 . . . . . 22
- (二)、支出明細表 . . . . . 23
- (三)、固定資產投資明細表 . . . . . 24
- (四)、轉投資明細表 . . . . . 25

## 四、參考表

- (一)、資產負債預計表 . . . . . 26
- (二)、員工人數彙計表 . . . . . 27
- (三)、用人費用彙計表 . . . . . 28



# 一、總 說 明





# 財團法人台灣郵政協會

## 總 說 明

中華民國 105 年度

### 壹、概況

#### 一、設立依據

日據時代，郵電事業受限於財政困難，無力大舉興建局舍、普設郵電機關，當時之遞信部交通局長日人「吉田平吾」為籌組「財團法人台灣遞信協會」，以協助發展郵電事業及促進地方繁榮，獨捐五千元及由員工按月依薪資比例扣繳會費，民國 11 年間完成「財團法人台灣遞信協會」法人登記，並以全體員工為會員。

台灣光復後，郵電事業於民國 35 年成立「台灣郵電管理局」，當時因「財團法人台灣遞信協會」及「遞信職員共濟組合」係福利事業，所屬財產不屬於業務、工務範圍，乃合併改組為「台灣郵電管理局員工福利委員會」繼承管理。

民國 38 年，台灣郵電管理局奉令撤銷，另成立台灣郵政管理局、台灣電信管理局，乃將「台灣郵電管理局員工福利委員會」改組為「台灣郵電福利產業管理委員會」。

由於「台灣郵電福利產業管理委員會」不具法人資格，無法為產權變更登記，奉郵、電兩總局民國 40 年 9 月 3 日台字第九九六號指令，分別依民法規定向台灣台北地方法院申請設立「台灣郵政協會」及「台灣電信協會」。

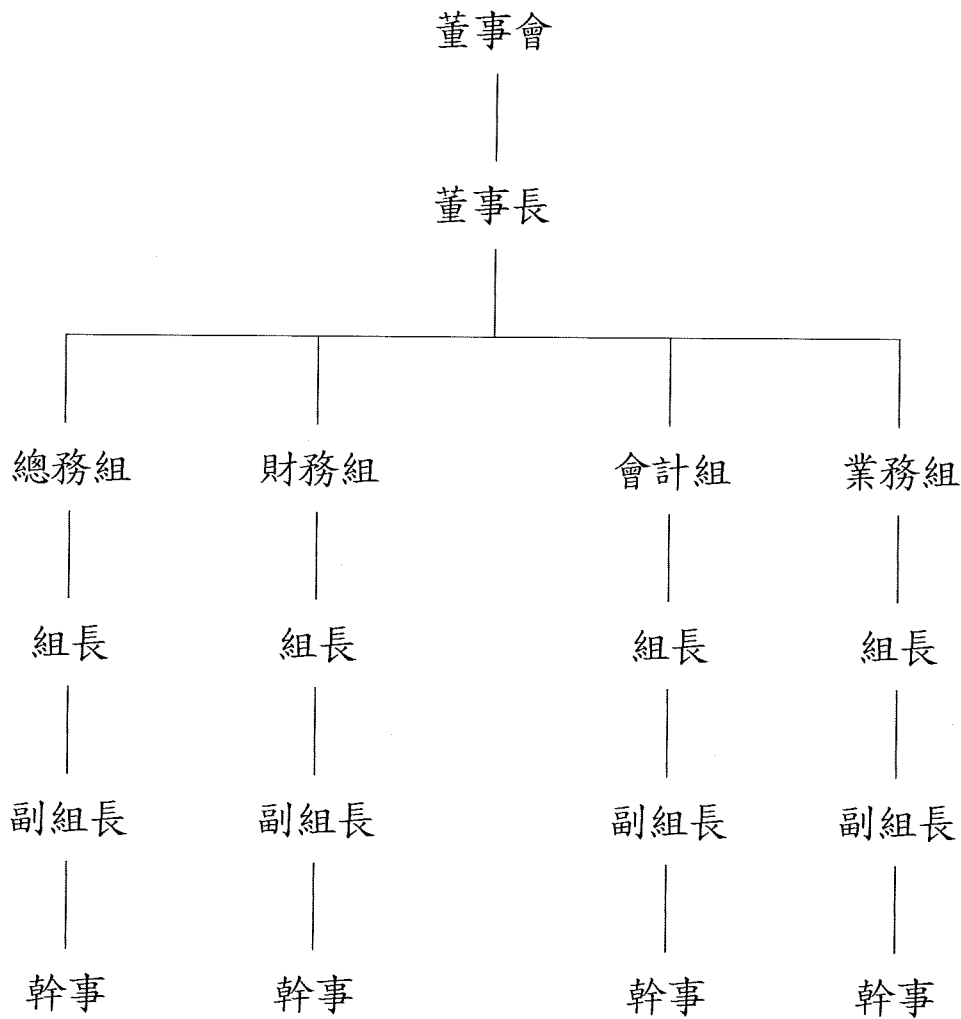
台灣郵政協會係於民國 40 年 11 月 8 日完成法院登記，並取得法人資格後，承繼管理前台灣遞信協會及遞信職員共濟組合之財產。

## 二、設立目的

本會以承繼管理前台灣遞信協會及遞信職員共濟組合產業，創辦或投資與郵政有關之事業，並以協助發展郵政業務及推動郵政相關公益事項為目的。

## 三、組織概況

### 1、組織系統圖



### 2、董監事之產生

本會董事係依捐助章程第 6 條：「本會置董事十五人組織董事會，董事由交通部就交通部及郵政現職員工中任免之。但其中五分之一席次由中華郵政工會推派代表擔任」規定；監察人係依捐助章程第 7 條：「本會置監察人五人，由交通部就交通部及郵政現職員工中任免之。但其中五分之一席次由中華郵政工會推派代表擔任；並置常務監察人一人，由監察人互選之」規定。

本會董事、監察人之任期，係依捐助章程第 8 條規定。

本會董事會置常務董事 5 人組成常務董事會，辦理經常會務。常務董事由董事互選之，常務董事互選 1 人為董事長，董事長連選得連任，連任以 1 次為限，並陳報交通部核備。董事長對外代表本會，對內綜理會務。

董事會設業務、財務、會計、總務 4 組，各組置組長 1 人，副組長 1 至 2 人，幹事若干人，分掌各組工作。組長由董事長就常務董事或董事中遴選提請董事會派兼之；副組長及幹事由組長遴選並提請董事會通過聘任之，副組長及幹事亦得就郵政現職員工中遴選兼任之；會務運作由交通部依據「交通部審查交通事務財團法人設立許可及監督要點」督管之。

## 貳、工作計畫或方針

本會依據捐助章程第 4 條所訂業務項目，擬訂本年度之工作計畫，符合本會捐助章程第 2 條之規定。

一、辦理專案研究。

(一)計畫重點：本會為資產活化及有效運用資產，委託專業顧問公司或學者專家，就本會土地辦理「設定地上權或合建開發之可行性」專案研究。

(二)經費需求：

以 105 年度經常性收入支應專案研究，共計編列 100 萬元。

(三)預期效益：

符合本會捐助章程第 4 條規定，並確實可達成章程第 2 條所列之效益。

## 二、辦理郵政相關公益事項計畫

(一)計畫重點：

- 1、關懷弱勢兒童、身心障礙者及其家庭等。
- 2、公益宣傳活動，如協助小農推展農特產、關懷獨居老人及協助偏鄉學童等。
- 3、關懷、慰問獨居老人活動。
- 4、辦理「關懷農產行銷」公益系列活動。
- 5、協助訪視偏遠地區貧戶及社區環境淨化。
- 6、結合社福團體辦理寒冬送暖、送愛到偏鄉、愛心活動等。

本會為公益性質之財團法人，除積極辦理與郵政有關之公益活動外，另結合中華郵政公司、中華郵政工會及中華郵政退休協進會共同辦理各項郵政相關之公益活動。

計畫執行時間：105 年 1 月 1 日至 105 年 12 月 31 日。

(二)經費需求：

以105年度經常性收入支應郵政相關公益事項，共計編列1,020萬元，各項經費如下：

- 1、 關懷弱勢兒童、身心障礙者及其家庭等50萬元。
- 2、 公益宣傳活動，如協助小農推展農特產、關懷獨居老人及協助偏鄉學童等300萬元。
- 3、 關懷、慰問獨居老人活動200萬元。
- 4、 辦理「關懷農產行銷」公益系列活動350萬元。
- 5、 協助訪視偏遠地區貧戶及社區環境淨化20萬元。
- 6、 結合社福團體辦理寒冬送暖、送愛到偏鄉、愛心活動等100萬元。

(三)預期效益：

- 1、讓社會弱勢兒童、身心障礙者及其家庭等獲得照顧，並促進各界對弱勢族群、獨居老人、小農等之關懷，俾加強宣導本會及郵政公益形象，擔負回饋社會之責。
- 2、各項年度工作計畫，符合本會捐助章程第4條規定，並確實可達成章程第2條所列之效益。

三、辦理郵政相關活動及業務發展之各項計畫：

(一)計畫重點：

- 1、辦理交流事項。

(1)辦理兩岸郵政業務交流互訪活動，期促進兩岸郵政業務合

作及郵遞服務品質之改善與提升。

(2)參加美國紐約郵展，除設攤展售我國票品外，並觀摩展場規劃、郵展活動及運作事宜，俾作為舉辦「臺北 2016 世界郵展」之借鏡，也藉機宣傳郵展舉辦訊息。

## 2、辦理業務研討。

以專題演講、說明會、及座談會等方式辦理公務機密維護、資通安全、公務員赴大陸地區相關注意事項、個人資料保護法、公務員廉政倫理規範、公職人員財產申報法、公職人員利益衝突迴避法及防詐騙、犯罪防治等法治教育推動等。

## 3、辦理專業訓練活動。

辦理提升郵政人員之資通安全及環境教育等各項專業訓練，整合線上閱讀平台提供線上課程，並鼓勵人員主動學習。

## 4、辦理各項體育及文康活動。

辦理各項運動會、各類球類競賽、旅遊、參訪、聯誼、健行、休閒等，以增進員工智能及強健體魄，進而增強人員向心力及促進郵政事業蓬勃發展。

## 5、協助中華郵政退休人員協進會辦理郵政相關各項活動。

該會因應世界潮流快速變化，每年均憑藉著郵政前輩們之專業知識及深厚之經驗，針對郵政變革及郵政業務精

進，研擬可行方案及代譯各國郵政有關之資料，提供郵政事業及本會參考，所獲助益良多。

計畫執行時間：105 年 1 月 1 日至 105 年 12 月 31 日。

(二)經費需求：

以 105 年度經常性收入支應郵政業務發展之各項計畫及郵政相關活動，共計編列 2,425 萬 1 仟元，各項經費如下：

- 1、辦理兩岸郵政交流事項 260 萬 6 仟元。
- 2、辦理業務研討 149 萬 5 仟元。
- 3、辦理專業訓練活動 220 萬元。
- 4、辦理各項體育及文康活動 1,695 萬元。
- 5、協助中華郵政退休人員協進會辦理各項活動 100 萬元。

(三)預期效益：

各項辦理郵政相關活動及業務發展之各項計畫，符合本會捐助章程第 4 條規定，並確實可達成章程第 2 條所列之效益。

四、固定資產投資計畫：

(一)計畫重點：

- 1、為會務需要及維持正常營運新增電腦 3 台。
- 2、本會綜合大樓 4 樓房屋改裝及郵電協會共有花蓮市民權路房屋整修。

計畫執行時間：105 年 1 月 1 日至 105 年 12 月 31 日。

(二)經費需求：

以歷年累計餘絀支應固定資產投資計畫，共計編列 1,515 萬元，各項經費如下：

1、新增電腦 3 台 15 萬元。

2、綜合大樓 4 樓房屋改裝及郵電協會共有花蓮市民權路房屋整修 1,500 萬元。

(三)預期效益：增進會務效率及有效運用本會資產。

#### 五、資金轉投資計畫：

本年度無增加或收回資金轉投資。

(一)預期效益：

1、台灣工礦股份有限公司：本會持股比例 0.00064%，預計本年度無現金股利。

六、長期債務之舉借及償還：無。

### 參、本年度預算概要

#### 一、收支營運概況

(一)本年度業務收入 1 億 2,294 萬 3 千元，較上年度預算數 1 億 1,222 萬 9 千元，增加 1,071 萬 4 千元，約 9.55%。主要係因土地租金收入增加所致。

(二)本年度業務支出加計所得稅費用共 1 億 2,223 萬 9 千元，較上年度預算數 1 億 951 萬 7 千元，增加 1,272 萬 2 千元，約 11.62%。主要係增加辦理公益活動及 NCC 改以租用方式使用本會土地，稅捐單位課徵地價稅所致。



(三)以上總收支相抵後，計賸餘70萬4千元，較上年度預算數271萬2千元，減少200萬8千元，約74.04%。主要係業務支出大幅增加所致。

## 二、現金流量概況

(一)業務活動之淨現金流入99萬8千元。

(二)投資活動之淨現金流出1,515萬元，係增加設備15萬元及房屋改裝、整修增值1,500萬元。

(三)現金及約當現金之淨減1,415萬2千元，係期末現金6億2,273萬6千元，較期初現金6億3,688萬8千元減少之數。

## 三、淨值變動概況

本年度期初淨值13億8,772萬1千元，增加本年度賸餘70萬4千元，期末淨值為13億8,842萬5千元。

## 肆、前年度及上年度已過期間預算執行情形及成果概述

### 一、前年度決算結果及成果概述

#### (一)決算結果：

1. 業務收入決算數1億5,529萬3千元，較預算數1億7,883萬3千元，減少2,354萬元，約13.16%，主要係本會103年出租郵電事業之土地預算租金收入依「房地出租出售價格標準及作業程序」規定按估價師評估之市價估列，估價師似有高估

情形，且因土地現況使用情形特殊等因素，致本會實際租金收入未達預期水準。

2. 業務支出加計所得稅費用決算數 1 億 1,782 萬 3 千元，較預算數 1 億 3,899 萬 3 千元，減少 2,117 萬元，約 15.23%，主要係擰節費用所致。
3. 以上總收支相抵後，計賸餘 3,746 萬 9 千元，較預算數 3,984 萬元，減少 2,371 萬元，約 5.95%，主要係業務收入土地租金大幅減少，業務支出擰節費用所致。

## (二)計畫執行成果概述：

### 1. 辦理專案研究：

本會因修訂不動產管理及處分要點相關設定地上權規定時程冗長，未及於年度辦理「設定地上權之可行性」專案研究，俟郵政公司提出具體案件時，再行辦理。

### 2. 辦理郵政相關公益事項：

#### (1)關懷弱勢兒童、癌症兒童及其家庭。

甲、提供獎助學金，協助全省各地共 160 名國小及國中經濟弱勢孩童。

乙、本會與財團法人中華民國兒童癌症基金會合辦「大手牽小手、歡樂一起走」募款活動，並捐助 60 名經濟弱勢癌童生活補助金。

#### (2)關懷、慰問獨居老人活動。

本會與中華郵政股份有限公司合辦「關懷獨居老人欣賞音樂演唱會」及辦理居家探望與致贈獨居長者日常生活用品；不但關懷獨居老人生活與身體健康，更充實獨居長者之心靈健康，提升郵政優質形象。

(3) 關懷偏遠國小弱勢兒童活動。

結合郵政遍及各個偏遠鄉鎮之方便性，本會與中華郵政股份有限公司合辦活動，提供偏遠國小弱勢兒童欣賞弱勢表演團體演出、互動遊戲、致贈生活及就學用品及捐贈學校設備等，讓偏遠弱勢兒童享有更好的教學設備及感受中華郵政公司及本會之愛心，有助於國小弱勢兒童身心發展。

(4) 全國身心障礙桌球賽。

本會與中華郵政股份有限公司合辦「全國身心障礙桌球賽」，共 166 位身障選手參加，此次球賽參賽者不但可累積公開參賽之經驗，日後代表國家出席世界級比賽頗有助益，更可藉此活動導引肢障朋友迎向陽光，繼續朝實現人生夢想挺進，為社會盡一份心力，並提昇郵政公益形象。

(5) 全國兒童創意寫生繪畫比賽。

本會與中華郵政股份有限公司合辦，鼓勵兒童美術創作，增進國內兒童美學素養及美育發展，並建立郵政優質形象。

(6) 結合社福團體辦理寒冬送暖、送愛到偏鄉。

本會與中華郵政工會合辦，辦理偏遠地區音樂會、身心障礙者之自行車活動、愛心公益園遊會等。讓身心障礙者培養樂觀生活態度及協助其身心靈的均衡發展；愛心公益園遊會當天義賣所得全數捐給弱勢團體。

(7)協助訪視偏遠地區貧戶及社區環境淨化。

本會與中華郵政退休人員協進會合辦，訪視弱勢貧困家庭致贈生活用品，並協助社區清理環境。

3. 辦理郵政相關活動及業務發展之各項計畫：

(1)辦理與郵政有關之交流事項-大陸

甲、「海峽兩岸郵政協議」自 97 年 12 月 13 日生效後，依該協議第 10 點規定「本協議議定事項，由財團法人台灣郵政協會與海峽兩岸郵政交流協會相互聯繫」。

乙、海峽兩岸直接通郵、通匯業務開辦以來，本會為配合國家政策及增進雙方相互了解，本會與海峽兩岸郵政交流協會每年輪流舉辦「兩岸郵政業務發展」會議，討論有關郵政儲金、匯兌、壽險、資訊、物流、快遞、郵遞等業務，並分別作成紀錄。

丙、兩會互派郵政人員參加會議及參訪，成效良好，本(103)年度詳情如後：

(甲)103 年 4 月 8-12 日赴大陸參訪中國郵政集團公司所屬南京速遞物流集散中心及考察江蘇省郵政公司之資產營運，並舉行業務交流會議。對於中華郵政建置「北臺灣郵件作業中心」之規

劃作業及資產營運業務之推動，均有值得借鏡之處；相關業務商談議題均獲致相當程度的共識與結論，對於後續業務的合作與推動，預期應可達到一定程度的營運效益。

(乙)邀請海峽兩岸郵政交流協會於103年5月20-26日來台參訪，舉行3次會議及座談交流，會議中就郵務、儲匯、壽險業務概況進行簡報介紹，陸方浙江等省市郵政公司總經理也就各該省市概況做簡要說明，雙方並就各項業務經營及運作模式進行更深入的意見交換，相互分享經營心得，收穫豐碩，順利圓滿。

(丙)103年5月23-27日赴大陸北京參加中國銀行舉辦之「兩岸人民幣業務研討會」，由各領域專家針對人民幣跨境使用、大陸經濟金融情勢分析、大陸地區資本市場之改革與創新、人民幣市場概況與展望、大陸保險業發展現狀與趨勢等議題發表說明，並深入討論人民幣近期走勢及展望，有助於掌握大陸地區主管機關最新政經發展。

(丁)103年7月3-13日赴大陸北京參加「海峽兩岸珍郵特展」及「2014海峽兩岸郵政發展研討會」。兩岸郵政首次於兩地分別舉辦展覽，實為集郵部分重大突破，另該中心之導覽解說人員十分專業，亦值得中華郵政作為經營上之借鏡，未來期許兩岸郵政能突破展出1949年後發行之票品，增加展出精彩程度。另外在兩岸郵政發展研討會部分，透過會議交流，更加穩固兩岸郵政的合作關係，也擘劃兩岸郵政在電子商務及其他業務合

作發展願景，對兩岸郵政服務品質提升凝聚共識。

(戊)103年7月14-19日赴大陸上海及香港參加「2014年兩岸三地人民幣業務研習班」，除了解大陸金融現況發展的課程新知外，藉由與來自國內監理單位、銀行、證券與壽險不同領域的主管交換意見，進一步了解國內業者在對岸開拓業務時所面臨的挑戰及為提升金融商品在對岸的競爭力，國內法令規定宜鬆綁等專業意見，可提升對人民幣相關業務之瞭解與專業知能，有助於兩岸相關金融業務之規劃與執行。

### (2)辦理與郵政有關之交流事項-其他地區

103年11月29日至12月7日赴馬來西亞參加「2014年馬來西亞世界青少年郵展暨第29屆亞洲國際郵展」，本次郵展除設攤展售我國票品外，並觀摩展場規劃、郵展活動及運作事宜，俾作為104年4月舉辦2015第30屆亞洲國際郵展之借鏡，也藉機宣傳亞展舉辦訊息。

### (3)辦理郵政業務研討

甲、辦理郵政人員「公務機密與個人資料保護實務探討」、「採購案件常見違失之探討」、「103年公職人員財產申報法暨公職人員利益衝突迴避法宣導說明會」等研討活動。以增進郵政人員對個人資料保護法、公職人員財產申報法、利益衝突迴避法、政府採購法實務及公務機密維護之認知確有裨益，有效提昇郵政人員法紀觀念。

乙、辦理「資產活化及業務推展研討會」，對於郵政大樓立面提昇形象及土地開發標的先期評估多所助益。

#### (4)辦理郵政業務宣導

甲、以 LINE 官方帳號服務顧客：

截至 103 年底共發布各類訊息 111 則，即時連結顧客提供大眾有關郵務、儲匯、壽險與集郵等業務訊息，提升服務效能；並藉由 LINE 加強連結 (Strong Tie) 社群功能，設計 2 波貼圖供廣大用戶間相互傳遞、廣泛傳播，有利郵政行銷。

本服務截至 103 年底，加入好友數逾 520 萬人次，貼圖轉載數逾 7,580 萬次。

乙、宣導臺北 2015 第 30 屆亞洲國際郵展

103 年 8 月 7-10 日赴韓國參加「2014 年韓國世界郵展」，觀察展場之布置、設施、運作及優缺點，以作為辦理臺北 2015 亞洲國際郵展之借鏡；並辦理臺北之夜，宣傳臺北 2015 亞洲國際郵展，辦理攤位招商、參展宣傳、國民外交等，亞洲集郵聯合會 31 個會員國中，已有 26 國郵會表達將參展，成果豐碩。

丙、宣導學生包裹業務

配合郵資折扣、預繳郵資贈送專用紙箱及預約到府上門收件等活動宣導學生包裹業務，以滿足學生寄送行李需求，長期以來深受學生族群認同；103 年度合計收寄 356,808 件，成效良好。

#### 丁、宣導郵政商城業務

宣導活動分為 4 大行銷宣傳主題：

(甲)關懷農產行銷系列活動

(乙)兩岸速遞結合中秋思親寄情宣傳活動

(丙)支持文創產業活動

(丁)郵政商城店家專案促銷活動

經由上述活動推廣商城業務，增加商城媒體曝光，提升商城品牌形象與知名度、網站瀏覽率及店家加盟意願度，有效宣傳郵政整合業務服務之內涵，除增裕商城營收，帶動商城總體業績外，同時整合郵政物流系統，增裕物流業務績效。

#### (5)協助改善郵政相關設備

郵政網路購物商城新增行動裝置版功能服務，優化商城系統功能，冀經由多元上網裝置導入流量，增加商城曝光度，以提升網站整體瀏覽率、轉換率及營業額，帶動「金流代收」及「物流倉儲配送」增長，增裕郵務營收。

#### (6)辦理郵政專題演講

辦理全區郵局「郵政人員應有之法律認知與個資法之重要性」、「廉政新構想-以民為本」、「個人資料保護法實務探討」、「廉政宣導-窗口實務案例分享」、「法紀案例研析及實務工作案例探討」等加強郵政人員法律知識及各面向之專題演講及活動，成效良好，普獲各方好評。



(7)辦理郵政專業訓練活動

- 甲、郵政 e 大學訓練活動：配合「資通安全」、「環境教育」訓練及培養郵政人員自我線上學習之習慣，舉辦「我的郵學夢」系列推廣活動。促進郵政人員主動與持續學習，以達全體郵政人員增強工作表現與智能之目標。
- 乙、創新實務學程班訓練活動：將創意構想具體化成商業模式雛型，建構創新發展的機制，提升創意思考能力，帶動業務創新並強化工作管理。創新訓練輔導活動能有效進行，達郵政事業持續創新。
- 丙、辦理企業文化創新系列論壇訓練活動：推動以提升效率與效能為導向的流程優化與創新，提升郵政人員服務與創新熱忱，凝聚向心力；並提升郵政整體形象與服務品質。

(8)辦理郵政人員各項活動計畫：

- 甲、辦理各局郵政人員各項球類錦標賽。
- 乙、辦理郵政人員年度運動大會。
- 丙、辦理郵政人員各項活動(文康、旅遊、參訪、聯誼、健行、休閒等)。
- 丁、協助中華郵政退休人員協進會

辦理全區各項與郵政相關活動，如各營業郵局志工、關懷退休郵政人員、及加強友會聯誼、提供國外郵政發展情形供郵政公司參考、郵展服務、行銷活動等。

二、上年度已過期間預算執行情形（截至 104 年 6 月 30 日止執行情形）

（一）業務收入執行數 1,608 萬 4 千元，較預算數 1 億 1,222 萬 9 千元，減少 9,614 萬 5 千元，約 85.67%，主要係郵政、電信兩事業單位承租房地續租案，因迄未完成議價程序，尚未列入租金收入所致。

（二）業務支出執行數 2,200 萬 6 千元，較預算數 1 億 951 萬 7 千元，減少 8,751 萬 1 千元，約 79.91%，主要係公益及活動支出尚在規劃辦理中，另稅捐地價稅課徵時間，預計於 11 月底前執行所致。

（三）以上總收支相抵後，計短絀 592 萬 2 千元，較預算數 271 萬 2 千元，減少 863 萬 4 千元，約 318.36%，主要係 103 年度 NCC 改以租用方式使用本會土地，稅捐單位補課徵 103 年度地價稅所致。

伍、其他：無。

## 二、主 要 表



## 財團法人台灣郵政協會

## 收支營運預計表

中華民國 105 年度

單位：新臺幣千元

| 前年度決算數  |        | 科目         | 本年度預算數  |        | 上年度預算數  |        | 比較增(減-)數 |        | 說明  |
|---------|--------|------------|---------|--------|---------|--------|----------|--------|---|
| 金額      | %      |            | 金額      | %      | 金額      | %      | 金額       | %      |   |
| 155,293 | 100.00 | 收入         | 122,943 | 100.00 | 112,229 | 100.00 | 10,714   | 9.55   |   |
| 155,293 | 100.00 | 業務收入       | 122,943 | 100.00 | 112,229 | 100.00 | 10,714   | 9.55   |   |
| 15,649  | 10.08  | 利息收入       | 15,321  | 12.46  | 15,307  | 13.64  | 14       | 0.09   |   |
| 85,347  | 54.96  | 租金收入       | 107,622 | 87.54  | 96,922  | 86.36  | 10,700   | 11.04  | 租金收入增加原因如下：<br>1. 本會與台灣電信協會完成共有物分割及交換土地後，租金收入增加。<br>2. 綜合大樓4、5樓出租後，增加租金收入。<br>3. 閒置資產活化後增加租金收入。 |
| -       | 0.00   | 投資利益       | -       | 0.00   | -       | 0.00   | -        |        |   |
| 51,084  | 32.90  | 處分資產利益     | -       | 0.00   | -       | 0.00   | -        |        |   |
| 3,213   | 2.07   | 其他業務收入     | -       | 0.00   | -       | 0.00   | -        |        |   |
| 117,824 | 75.87  | 支出         | 122,239 | 99.43  | 109,517 | 97.58  | 12,722   | 11.62  |   |
| 119,579 | 77.00  | 業務支出       | 122,095 | 99.31  | 108,962 | 97.09  | 13,133   | 12.05  |   |
| 58      | 0.04   | 利息支出       | 63      | 0.05   | 57      | 0.05   | 6        | 10.53  | 履約保證金增加致計算利息增加。   |
| 45,953  | 29.59  | 活動支出       | 24,251  | 19.73  | 28,845  | 25.70  | -4,594   | -15.93 |   |
| 6,800   | 4.38   | 公益支出       | 10,200  | 8.30   | 2,900   | 2.58   | 7,300    | 251.72 | 積極辦理與郵政相關之公益活動所致。   |
| 64,878  | 41.78  | 業務費用       | 87,081  | 70.83  | 76,770  | 68.40  | 10,311   | 13.43  | 業務費用增加主要係因稅捐增加。   |
| 1,890   | 1.22   | 其他業務支出     | 500     | 0.41   | 390     | 0.35   | 110      | 28.21  | 綜合大樓宿舍出租雜項支出增加。   |
| -1,755  | -1.13  | 所得稅費用(利益-) | 144     | 0.12   | 555     | 0.49   | -411     | -74.04 |   |
| 37,469  | 24.13  | 本期賸餘(短絀-)  | 704     | 0.57   | 2,712   | 2.42   | -2,008   | -74.04 |   |

財團法人台灣郵政協會

現金流量預計表

中華民國 105 年度

單位：新臺幣千元

| 項 目             | 預 算 數   | 說 明               |
|-----------------|---------|-------------------|
| 業務活動之現金流量       |         |                   |
| 本期賸餘(短絀-)       | 704     |                   |
| 調整非現金項目         | 294     |                   |
| 折舊及折耗           | 4,950   |                   |
| 處分資產利益          | 0       |                   |
| 流動資產淨減(淨增-)     | -4,800  |                   |
| 應收款項減少(增加-)     | -4,800  |                   |
| 流動負債淨增(淨減-)     | 144     |                   |
| 應付款項增加(減少-)     | 144     |                   |
| 業務活動之淨現金流入(流出-) | 998     |                   |
| 投資活動之現金流量       |         |                   |
| 增加固定資產          | -15,150 | 什項設備15萬、房屋1,500萬。 |
| 投資活動之淨現金流入(流出-) | -15,150 |                   |
| 現金及約當現金之淨增(淨減-) | -14,152 |                   |
| 期初現金及約當現金       | 636,888 |                   |
| 期末現金及約當現金       | 622,736 |                   |

財團法人台灣郵政協會  
 淨值變動預計表  
 中華民國 105 年度

單位：新臺幣千元

| 科 目     | 上 年 度 餘 額 | 本 年 度 增(減-)數 | 截 至 本 年 度 餘 額 | 說 明        |
|---------|-----------|--------------|---------------|------------|
| 基金      | 631,115   | 0            | 631,115       |            |
| 創立基金    | 7,794     | -            | 7,794         |            |
| 其他基金    | 623,321   | -            | 623,321       |            |
| 累積餘絀(-) | 756,606   | 704          | 757,310       |            |
| 累積賸餘    | 756,606   | 704          | 757,310       | 本期賸餘704千元。 |
| 合 計     | 1,387,721 | 704          | 1,388,425     |            |





# 三、明 細 表



## 財團法人台灣郵政協會

## 收入明細表

中華民國 105 年度

單位：新臺幣千元

| 前年度決算數  | 科目名稱   | 本年度預算數  | 上年度預算數  | 說明                         |
|---------|--------|---------|---------|----------------------------|
| 155,293 | 業務收入   | 122,943 | 112,229 |                            |
| 15,649  | 利息收入   | 15,321  | 15,307  |                            |
| 85,347  | 租金收入   | 107,622 | 96,922  |                            |
| 7,316   | 房屋租金收入 | 10,747  | 7,572   | 本會與台灣電信協會交換土地後租金收入增加。      |
| 20,300  | 外界租金收入 | 27,344  | 20,835  | 綜合大樓4、5樓出租及閒置資產活化後，增加租金收入。 |
| 57,676  | 土地租金收入 | 69,471  | 68,460  | 本會與台灣電信協會共有物分割後租金收入略增。     |
| 55      | 其他     | 60      | 55      | 履約保證金增加致設算利息增加。            |
| -       | 投資利益   | -       | -       |                            |
| 51,084  | 處分資產利益 | -       | -       |                            |
| 3,213   | 其他業務收入 | -       | -       |                            |
| 155,293 | 總計     | 122,943 | 112,229 |                            |

**財團法人台灣郵政協會**  
**支出明細表**  
中華民國 105 年度

單位：新臺幣千元

| 前年度決算數  | 科目名稱   | 本年度預算數  | 上年度預算數  | 說明   |
|---------|--------|---------|---------|--|
| 119,579 | 業務支出   | 122,095 | 108,962 |  |
| 59      | 利息支出   | 63      | 57      | 履約保證金增加致設算利息增加。  |
| 45,953  | 活動支出   | 24,251  | 28,845  |  |
| 6,800   | 公益支出   | 10,200  | 2,900   | 積極辦理與郵政相關之公益活動所致。  |
| 64,877  | 業務費用   | 87,081  | 76,770  |  |
| 3,133   | 用人費用   | 4,659   | 3,375   | 為業務需要增加僱用人員2名。   |
| 37      | 差旅費    | 50      | 50      |  |
| 445     | 辦公用品   | 450     | 220     | 業務量增加，辦公用碳粉、墨水、紙張、零件換修、文具等使用量增加，及購置檔案櫃等，致費用增加。   |
| 650     | 修繕費    | 2,000   | 5,000   | 修繕費減少原因係老舊房屋陸續拆除中，目前房地標租係以承租人自行修繕方式處理。   |
| 4,706   | 折舊費用   | 4,950   | 4,722   | 收發文、人事管理系統及不動產系統等什項設備增加致攤提折舊費用增加。  |
| 53,420  | 稅捐     | 68,007  | 57,760  | 稅捐增加原因如下：<br>1. 105年度新公告地價調升。<br>2. 本會與台灣電信協會土地交換、分割完成後，累課稅率隨之調整。<br>3. NCC改以租用方式使用本會土地，稅捐單位課徵地價稅。 |
| 486     | 專業服務費  | 1,220   | 1,220   |  |
| 12      | 劃撥手續費  | 13      | 13      |  |
| -       | 勞務費    | 72      | -       | 委託人力銀行招募人員服務費用。  |
| 243     | 租金支出   | 300     | 300     |  |
| -       | 專案研究費  | 1,000   | -       | 新增辦理專案研究、就本會土地辦理「設定地上權或合建開發之可行性」。  |
| 1,745   | 其他費用   | 4,360   | 4,110   | 新增綜合大樓4、5樓出租，相關使用物品及費用增加。  |
| 1,890   | 其他業務支出 | 500     | 390     | 綜合大樓4、5樓出租，致雜項支出增加。  |
| 119,579 | 總計     | 122,095 | 108,962 |  |

財團法人台灣郵政協會

固定資產投資明細表

中華民國 105 年度

單位：新臺幣千元

| 項 目  | 本 年 度 預 算 數 | 說 明   |
|------|-------------|---|
| 什項設備 | 150         | 本年度新增電腦3台(桌上型2台、筆電1台)供新增僱用人員2名及會議使用，共計15萬元整。  |
| 房屋   | 15,000      | 綜合大樓4樓房屋改裝費用1,300萬及花蓮市民權路房屋整修費用200萬，共計1,500萬。 |
|      |             |   |
|      |             |   |
| 總 計  | 15,150      |   |

**財團法人台灣郵政協會**  
**轉投資明細表**  
**中華民國 105 年度**

單位：新臺幣千元

| 投資事業名稱     | 本年度增(減)數 | 累計投資淨額 | 持股比例     | 說明  |
|------------|----------|--------|----------|---|
| 台灣工礦股份有限公司 | -        | -      | 0.00064% | 1. 依本會章程「投資與郵政有關之事業」規定，本會不能投資外界公司；現有之工礦股票，係早年取得歷年分配而來。<br>2. 「台灣工礦股份有限公司」原投資成本8千元，因近年持續營運虧損，淨值已為負數，故本會於98年底全數提列減損。<br>3. 本年度無新增數。 |
|            |          |        |          |   |
|            |          |        |          |   |
|            |          |        |          |   |
|            |          |        |          |   |
|            |          |        |          |   |
| 總計         | -        | 0      |          |   |

## 四、参 考 表





## 財團法人台灣郵政協會

## 資產負債預計表

中華民國 105年12月31日

單位：新臺幣千元

| 103年(前年)12月31日<br>實際數 | 科 目                 | 105年12月31日<br>預計數 | 104年(上年)12月31日<br>預計數 | 比較增(減-)數 |
|-----------------------|---------------------|-------------------|-----------------------|----------|
| 1,401,968             | 資產                  | 1,406,083         | 1,405,235             | 848      |
| 695,514               | 流動資產                | 693,558           | 702,910               | -9,352   |
| 634,792               | 現金及約當現金             | 622,736           | 636,888               | -14,152  |
| 100                   | 庫存現金                | 100               | 100                   | 0        |
| 634,692               | 銀行存款                | 622,636           | 636,788               | -14,152  |
| 59,672                | 應收款項                | 69,772            | 64,972                | 4,800    |
| 3                     | 黃金                  | 3                 | 3                     | 0        |
| 1,047                 | 預付款項                | 1,047             | 1,047                 | 0        |
| 481,048               | 投資、長期應收款、貸款及<br>準備金 | 481,041           | 481,041               | 0        |
| 481,041               | 基金-定期存款             | 481,041           | 481,041               | 0        |
| 7                     | 長期投資                | 0                 | 0                     | 0        |
| 218,601               | 固定資產                | 224,679           | 214,479               | 10,200   |
| 75,013                | 土地                  | 75,013            | 75,013                | 0        |
| 133,167               | 房屋及建築               | 140,901           | 129,481               | 11,420   |
| 185,668               | 房屋及建築               | 200,668           | 185,668               | 15,000   |
| 52,501                | 累計折舊-房屋及建築          | 59,767            | 56,187                | 3,580    |
| 10,421                | 什項設備                | 8,765             | 9,985                 | -1,220   |
| 11,777                | 什項設備                | 12,527            | 12,377                | 150      |
| 1,356                 | 累計折舊-什項設備           | 3,762             | 2,392                 | 1,370    |
| 6,805                 | 其他資產                | 6,805             | 6,805                 | 0        |
| 6,805                 | 什項資產                | 6,805             | 6,805                 | 0        |
| 1,401,968             | 資產合計                | 1,406,083         | 1,405,235             | 848      |
| 16,959                | 負債                  | 17,658            | 17,514                | 144      |
| 3,137                 | 流動負債                | 3,836             | 3,692                 | 144      |
| 1,234                 | 應付款項                | 1,933             | 1,789                 | 144      |
| 1,903                 | 預收款項                | 1,903             | 1,903                 | 0        |
| 13,822                | 其他負債                | 13,822            | 13,822                | 0        |
| 13,822                | 什項負債                | 13,822            | 13,822                | 0        |
| 16,959                | 負債合計                | 17,658            | 17,514                | 144      |
| 1,385,009             | 淨值                  | 1,388,425         | 1,387,721             | 704      |
| 631,115               | 基金                  | 631,115           | 631,115               | 0        |
| 7,794                 | 創立基金                | 7,794             | 7,794                 | 0        |
| 623,321               | 其他基金                | 623,321           | 623,321               | 0        |
| 753,894               | 累積餘絀                | 757,310           | 756,606               | 704      |
| 753,894               | 累積賸餘                | 757,310           | 756,606               | 704      |
| 1,385,009             | 淨值合計                | 1,388,425         | 1,387,721             | 704      |
| 1,401,968             | 負債及淨值合計             | 1,406,083         | 1,405,235             | 848      |

註：上年度(104)預計數係就主管機關核定數按實際業務狀況調整之。

財團法人台灣郵政協會  
 員工人數彙計表  
 中華民國 105 年度

單位：人

| 職 類 (稱) | 本年度員額預計數 | 說 明                                    |
|---------|----------|--|
| 幹事(一)   | 6        | 本會已聘僱4名幹事，為因應兩協會分割交換土地後增加業務需要，擬增聘幹事2名。 |
| 總 計     | 6        |  |

# 財團法人台灣郵政協會

## 用人費用彙計表

中華民國 105 年度

單位：新臺幣千元

| 科 目 名 稱 | 本 年 度 預 算 數 | 說 明                         |
|---------|-------------|-----------------------------|
| 員工薪資    | 2,567       | 現有聘僱人員4名，預計增聘2名，共計6名聘僱人員估算。 |
| 獎金      | 321         | 依聘僱人員任期估算年終獎金。              |
| 分擔保險費   | 337         | 勞、健保、二代健保費用等。               |
| 超時工作報酬  | 20          | 加班費。                        |
| 退休金     | 154         | 依勞工退休金條例提撥退休金費用。            |
| 其他      | 1,260       | 董監事兼職酬勞72萬元、會務人員兼職酬勞54萬元。   |
| 總 計     | 4,659       |                             |





