

財團法人中華顧問工程司

103 年度預算

財團法人中華顧問工程司編

目 次

壹、總說明

一、概況	1
二、工作計畫或方針	5
三、本年度預算概要	16
四、前年度及上年度已過期間預算執行情形及成果概述	18
五、其他	20

貳、主要表

一、收支餘絀預計表	21
二、現金流量預計表	22
三、淨值變動預計表	23

參、明細表

一、收入明細表	24
二、支出明細表	25
三、固定資產投資明細表	26
四、轉投資明細表	27

肆、參考表

一、資產負債預計表	28
二、員工人數彙計表	29
三、用人費用彙計表	30

伍、附錄：持股超過 50%之轉投資事業預算資料

總 說 明

財團法人中華顧問工程司

總說明

中華民國 103 年度

壹、概況

一、設立依據

財團法人中華顧問工程司於民國五十八年由交通部等政府機構及學術團體捐助，經交通部於五十八年十二月十七日核准成立。

二、設立目的

本工程司自成立以來積極參與國內、外各大公共工程建設，提供規劃、設計、監造、專案管理等技術顧問服務。惟本工程司為配合政府訂定之「工程技術顧問公司管理條例」規定，於九十六年五月一日轉投資成立「台灣世曦工程顧問股份有限公司」，並由世曦公司概括繼受本工程司原有之工程顧問業務及業績，本工程司則專注於研發及培育工程專業人才等公益使命業務。

三、組織概況（說明組織中各單位與人員之編制狀況）

（一）業務、組織及人員說明：

1. 本工程司自九十六年五月一日起，已不再經營公共工程建設之規劃、設計、監造、專案管理等技術顧問服務業務，轉型為財團法人性質之研究機構，業務範圍著重為「研究發展」、「工程鑑定及施工技術輔導」、「人才培育」及「工程技術出版」等四項。

2. 本工程司於九十六年八月一日經董事會修訂業務範圍為：

交通、公路、鐵路、橋樑、隧道、港埠、機場、建築、結構、大地、水利、環境、控制、電機、通訊、機械、智慧型運輸系統、大眾捷運、都市計畫、社區、工業區及土地開發、觀光遊憩及其他各類工程相關技術之研究發展與人才培育。

3. 本工程司自九十八年八月一日起設置橋樑技術中心及軌道技術中心。協助政府勘災檢測重大災害，如莫拉克 88 風災勘災、復建、及舉辦相關專業工程技術研討會。以最新之研發技術，作為公益法人之技術動能，及強化國際競爭力之預備。

中長程業務規劃：本工程司除接受專業委辦案外，亦辦理自主研發計畫，與北科大、朝陽科大、雲科大、中央、中興、交大、逢甲、文化、台大、成大、台科大、正修等多所學校共同合作技術研發，以結合產學力量共同解決工程議題與探討災損防治預警機制。此外，為協助國內產業與國際接軌，提昇國際視野，本工程司亦積極籌劃各專案主題研討會議，並藉此與各國專業組織逐步建立雙向合作關係。

4. 本工程司為因應轉型及漸增業務之實際狀況，須加強組織人力規模，以利配合轉型成功。

(二) 本工程司組織概況：(組織系統圖)

1. 本工程司負責人為董事長，下設執行長 1 人。
2. 本工程司依業務性質區分各單位，其名稱及人員編制如下：

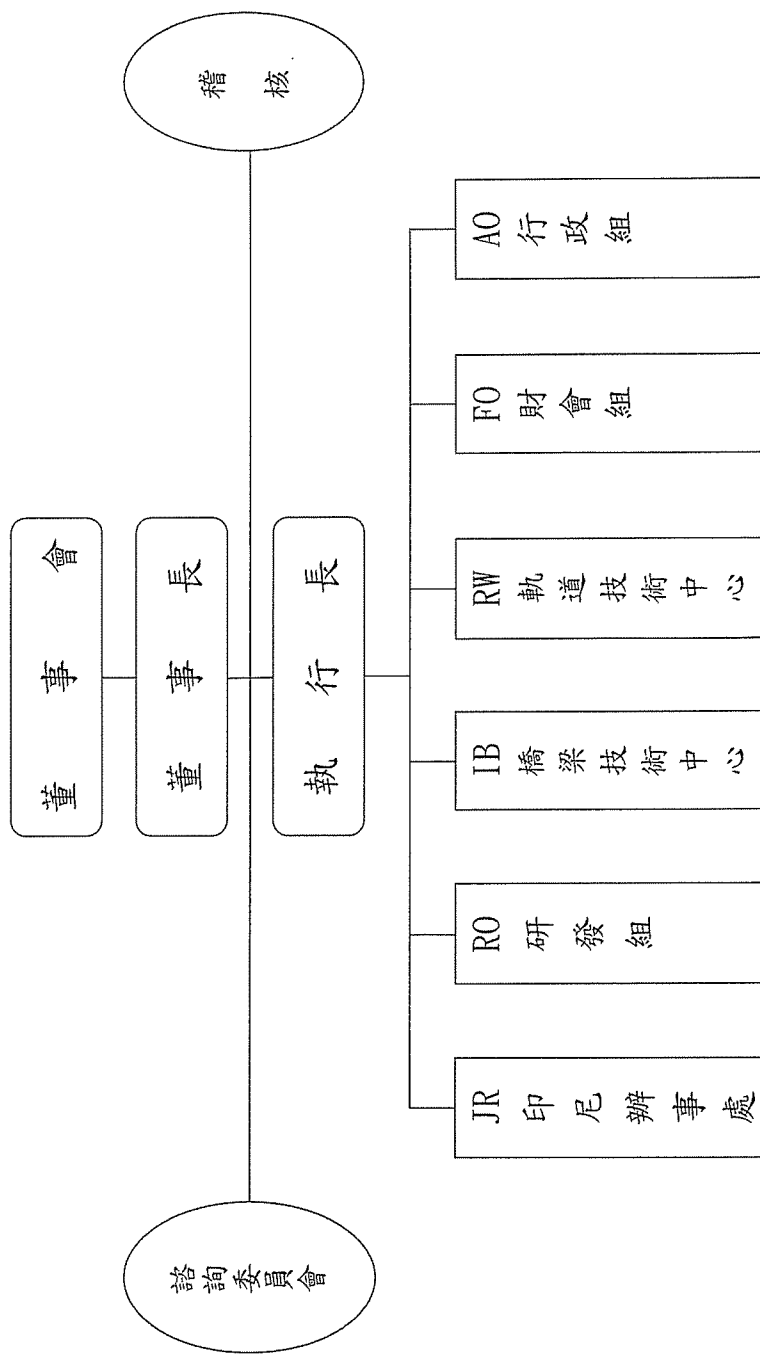
(1) 稽核室(1 人)—掌理本工程司所有財務、業務及營運功能稽核業務並依法令規定項目執行稽核事項。

(2) 諮詢委員會(若干人視需要延聘)—掌理研發工程技術業務相關之諮詢事項。

(3) 配合業務發展，設橋梁技術中心(9 人)，軌道技術中心(9 人)，研發組(7 人)，印尼辦事處(1 人)。

(4) 配合行政作業需要設行政組(11 人)，財會組(5 人)。

財團法人中華顧問工程司組織架構



貳、工作計畫或方針

一、計畫重點

(一) 研究發展

1. 研發規劃

本工程司轉型後之研究發展規劃重點，首為配合本工程司過去已執行但有延續性需求之研發計畫，將續予辦理；另考量本工程司以往長期投入在橋梁及軌道工程領域之規劃、設計及監造技術服務，需有因應國際競爭環境之準備，有必要將有限的資源集中運用橋梁及軌道工程之技術研發，並優先引進其最新技術。本工程司 103 年度之研發重點規劃大致如下：

- (1) 過去已執行但有延續性需求之重點研發。
- (2) 橋梁技術相關研究，包括橋梁工程新技術引進、橋梁安全檢監測技術、非接觸式量測技術、縣市政府橋梁維護管理作業及評鑑作業品質提升、緊急救災橋梁研究、預力結構檢監測評估技術、橋梁頂升工法、吊橋維護管理技術與資料庫建置、橋梁事故緊急調查等。
- (3) 軌道技術相關研究，包括軌道工程新技術新系統引進、軌道相關規範編訂研究、軌道監控資料蒐集及分析、軌道障礙物檢監測技術及安全

評估、車軌橋互制行為監測與數值模擬、軌道試驗場之建置、軌道系統排班、軌道事故緊急調查等。

(4) 橋梁、軌道相關配套技術研究，如精密檢監測實驗、電腦模擬應用技術等。另基於提升國內工程技術並與工程界互動交流並協同分工，本工程司亦將參與工程相關之學、協、公會之研發計畫推動。

2. 研發啟動

本工程司辦理研發計畫規劃及其執行計畫，將考量本工程司可用資源及研發重點方向，同時聘請專家學者依政府政策法令、經濟環境、工程技術可行性、工程市場需求作評估審查，再排訂優先順序執行之。

除前述第一項有延續性需求之研發計畫續予辦理外，本工程司就橋梁技術、軌道技術等相關主題之研發計畫啟動原則如下：

- (1) 奉交通部之囑託辦理。
- (2) 接受交通部所屬相關單位之委託辦理。
- (3) 因國內橋梁、軌道工程特定技術急需，主動規劃研究主題辦理研究。

3. 執行管控

- (1) 研發計畫經評估啟動，即蒐集研究資訊，確定研發計畫執行單位，並研擬「研究發展執行計畫書」。
- (2) 辦理執行計畫書之簡報審查，審議計畫之優先序，確認研發計畫經費、內容、進度與預期成果。
- (3) 計畫執行各關鍵階段辦理研發計畫工作圈會議，確保研發工作執行方向與進度，並依實際執行情形做必要之調整。
- (4) 辦理期中、期末簡報審查成果，以控管計畫成本、進度與品質。
- (5) 辦理研發計畫成果考評，並檢討研發計畫之執行。對於重點技術成果，將予申請專利。
- (6) 辦理研發計畫成果應用與推廣。

(二) 人才培育

本工程司 103 年度之人才培育工作分以下各項規劃：

1. 辦理優秀研究生推薦甄選，頒發「工程科技獎學金」

(1) 獎助對象

本工程司依年度獎學金預算額度，擇國內具優良教學評鑑之大學院校土木、交通、水利、環工等，相關博士班及碩士班研究所，獎助具有

發展潛力且在校成績優良之全職研究生。

(2) 評選

由受獎助之各學校研究所辦理推薦，並將推薦結果送本工程司評選核定。

(3) 頒獎規劃

預計於103年11月本工程司週年慶時，頒發「工程科技獎學金」。

2. 辦理「工程力學菁英研習營」，擇優頒發獎學金

(1) 獎助對象

本工程司依年度獎學金預算額度，邀請國內土木、營建各系，推薦大學部三年級學生參與本工程司辦理之「工程力學菁英研習營」，取優勝者獎助之。

(2) 評選

經由專題研討、筆試、分組討論、報告撰寫、簡報、專家面談、團隊競賽，篩選工程力學學生精英。

(3) 頒獎規劃

預計於103年11月本工程司週年慶時，頒發「工程力學菁英獎學金」。

3. 辦理「橋梁設計美學菁英研習營」，擇優頒發獎學金

(1) 獎助對象

本工程司依年度獎學金預算額度，邀請國內土木、建築、景觀各系推薦大學四年級以上學生參與本工程司辦理之「橋梁設計美學菁英研習營」，取優勝者獎助之。

(2) 評選

經由專題講座研討、團隊橋梁設計創作、綜合活動與輔導專家學者互動交流，篩選橋梁設計美學學生菁英。

(3) 頒獎規劃

預計於103年11月本工程司週年慶時，頒發「橋梁設計美學菁英獎學金」。

4. 辦理「軌道工程研習營」，擇優頒發獎學金

(1) 獎勵對象

本工程司依年度獎學金預算額度，邀請國內土木、電機、機械相關各系推薦大學同學參與本工程司辦理之「軌道菁英育成研習營」，取優勝者獎助之。

(2) 評選

經由專題講座研討、團隊軌道電聯車設計創作、綜合活動與輔導專家學者互動交流，篩選軌道工程學生菁英。

(3) 獎助規劃

本工程將頒發優勝同學獎學金，或資助參加國外軌道先進技術研討觀摩獎勵之。

5. 辦理「程式設計菁英研習營」，擇優獎助

(1) 獎助對象

邀請國內土木、營建各系，推薦大學部學生參與本工程司辦理之「程式設計菁英研習營」，取優勝者獎助之。

(2) 評選

經由專題研討、筆試、分組討論、報告撰寫、簡報、專家面談、團隊競賽，篩選工程力學學生精英。

(3) 獎助規劃

本工程將頒發優勝同學獎學金，或資助參加國外資訊先進技術研討觀摩獎勵之。

6. 辦理各類工程重點培訓與學程

(1) 業務內容說明

本工程司為引進工程新技術，促進業界、學界技術交流與合作，培訓工程專業人才，提昇國內工程整合技術與能力，辦理各類工程重點培訓與學程。

(2) 重點培訓與學程規劃

- 規劃「橋梁維護管理技術種子教師培訓」，配

合交通部高速公路工程局之召集，由本工程司負責執行，引進美國聯邦公路總署(Federal Highway Administration)教育訓練機構國家公路中心(National Highway Institute)之課程，辦理橋梁維護管理技術種子教師培訓，並協助種子教師取得美國認可之橋梁專業技術檢測授證。

- 規劃「預力工程訓練認證課程」，配合本工程司執行多年的「預力工程技術推動小組工作籌組計畫」，由計畫之預力工程技術推動小組成員彙編「後拉法預力施工技術手冊」，並據以編撰「預力專業訓練教材」，辦理各類預力工程現場從業人員培訓，並給予合格者授證，以確保國內預力工程施工品質，並能對後續的維修養護作業有所保障與遵循。
- 規劃「交通號誌與控制研究課程」，委請交通大學聘任國內外專家學者擔任講座，分不同主題與階段辦理一序列交通號誌與控制技術課程，由國內大專院校交通工程相關科系及專業領域的學生及業界人員參加，並授予學分，以培養國內交控人才，俾增加專業人力進行本土化交通控制技術之研發，提升國內

交通控制水準。

7. 教育訓練

(1) 業務內容說明

本工程司為引進工程新技術，促進工程知識之交流與傳承，培訓工程專業人才，提昇國內工程能力與技術，協助國內外工程建設之精進，辦理工程技術「教育訓練」。

(2) 課程規劃

- 辦理橋梁、軌道工程技術講習班及其他技術推廣訓練課程。
- 配合協辦政府各機關及各研究中心之成果發表會、討論會、研討會、宣導會、展示會。
- 辦理員工教育訓練。
- 配合協辦工程技術協會、學會、公會之系列講座、專題演講、研討及觀摩訪問。
- 辦理與本工程司研發重點相關之電腦輔助繪圖與設計軟體、多媒體設計軟體、工程應用軟體、工程電子化技術之教育訓練。

(三) 工程技術出版

各類工程技術經實際執行作業後，必有其可檢討及可借鏡之處，如做有系統的分析整理並廣為出版發行，將可傳承裨益工程界。本工程司每年出版中華技術季刊

4 期，內容兼具深度及廣度，在工程界中素獲好評。本工程司 103 年度之出版業務規劃如下：

1. 持續出版中華技術季刊，必要時精選主題另行出版中華技術精華專輯。
2. 就本工程司所辦理之研發計畫中，擇內容具有參考及出版價值者彙編成書出版發行。
3. 就本工程司所辦理之技術研討會，彙整技術論文資料，編輯成書出版發行。

二、經費需求

本工程司 103 年度工作計畫業務，在橋梁、軌道及相關配套技術之延續性研究計畫方面，概估支出約 43,800 仟元；在橋梁、軌道及相關配套技術之新成立之研究計畫方面，概估支出約 25,200 仟元；在辦理工程人才培育方面，概估支出約 9,200 仟元；在辦理工程技術出版方面，概估支出約 6,800 仟元。總經費需求概估約 85,000 仟元。

三、預期效益

本工程司民國 103 年度工作計畫業務項目執行之預期效益如下：

(一) 研究發展

1. 中華顧問工程司轉型為研發機構未久，繼續深化研發保持競爭力，儲備本工程司為公益法人之技術動能。

2. 精進橋梁技術研發，結合全國的科技人力，有效率地規劃及執行各項長期之橋梁安全維護前瞻科技與工法之研發、驗證、移轉、訓練、授證及交流工作。
3. 精進軌道技術研發，引進先進國外軌道技術，整合國內軌道技術資源，提昇國內軌道技術水準，減少依賴國外軌道工程廠商。
4. 推廣國外軌道最新技術，如個人捷運系統(PRT, Personal Rapid System)，解決國內特定區域交通瓶頸。
5. 藉由相關研發成果之專利申請，以確保本工程司先進技術之智慧財產權。
6. 藉由研發成果之出版，或辦理研討，以推廣研發成果分享國內工程界。

(二) 人才培育

1. 獎學金發放涵蓋公、私立大學，兼納綜合大學與技職體系院校，有博士生、碩士生、大學生，分布台灣北、中、南、東各區，平衡照顧各區、各階段就讀學子，鼓勵土木工程相關在學學生，讓其專心向學。
2. 培育工程學門青年同學，集中獎學金獎助資源於交通建設方面之學習領域，尤其重視橋梁、軌道工程技術之養成，並兼顧工程美學及與環境永續概念薰

陶，為國家預為儲備未來貢獻工程建設的優秀工程師。

3. 利用各式研習營方式，集中住宿密集研討，同學們朝夕相處，共同聆聽大師講座，並藉由分組討論、腦力激盪、專家面談、報告撰寫、公開簡報、團隊創作競賽等活動，培養同學相互合作及領導主持能力。
4. 因應國內工程特殊需要，辦理各類重點學程，及時培育專業工程人力，以確保工程之順利執行，掌控工程進度，並維護工程品質。
5. 利用重點學程之辦理，鼓勵學界與業界共同合作，擴大參與面，促進跨業、跨校工程知識交流，提昇國內工程整合技術與能力。
6. 因應國際開放工程市場之挑戰、國內採購法規範之競爭，辦理在職教育訓練，讓工程師保持繼續充電，學習先進技術，儲備專業能量，以應付未來工程建設之要求。
7. 利用教育訓練及各類研討課程，促進工程知識之交流與傳承，培訓工程專業人才，提昇國內工程能力與技術，以協助國內外工程建設之精進。

(三) 工程技術出版

1. 維繫中華技術季刊優良傳統，彰顯中華顧問工程司

及所屬子、孫公司之技術能力。

2. 有效彙整編輯工程技術資料，提供各界工程專家、學者之經驗、學術、技術傳承管道與平台，並廣為發行，以供工程界借鏡與研討。

參、本年度預算概要

一、收支餘絀概況

- (一) 本年度業務收入預算數 1 億 9,552 萬 8 千元，較上年度預算數 1 億 9,237 萬 9 千元，增加 314 萬 9 千元，約 1.64%。
- (二) 本年度業務支出預算數 1 億 9,402 萬 8 千元，較上年度預算數 1 億 9,106 萬 2 千元，增加 296 萬 6 千元，約 1.55%。
- (三) 業務總收支預算數相抵後，計有淨盈餘預算數 150 萬元，較上年度預算數 131 萬 7 千元，增加 18 萬 3 千元，約 13.9%。

二、現金流量概況

- (一) 業務活動之現金流入預算數 7 億 1,299 萬 3 千元主要係出售公平價值變動列入損益之金融資產所致。
- (二) 投資活動之現金流出預算數 8 億 378 萬 8 千元主要係購買持有至到期日之金融資產所致。
- (三) 現金及約當現金預算數淨減少 9,079 萬 5 千元係期末現金及約當現金 3 億 9,379 萬 8 千元較期初現金及約當現

金 4 億 8,459 萬 3 千元減少之數。

三、淨值變動概況

本年度基金預算數 7 億 7,014 萬 5 千元與上年度相同，上年度累積餘絀預算數 22 億 5,468 萬 3 千元，經研發公積轉回預算數 500 萬元及加計本年度淨盈餘預算數 150 萬元後本年度累積餘絀預算數為 22 億 6,118 萬 3 千元。

肆、前年度及上年度已過期間預算執行情形及成果概述

一、前年度決算結果及成果概述

101 年度重要研發成果包括：「車軌橋互制實驗與數值模擬分析(II)」、「高鐵監控站監測資料管理與應用研究」、「橋梁生命週期管理與成本分析之研究」、「基礎沖刷掏空橋梁受土石流與浮木撞擊之行為模擬分析(II)」、「風與橋梁隧道系統互制行為之模擬分析(II)」、「99 年度風景特定區吊橋監測及檢測」、「跨海橋梁混凝土材料特性之探討」、「預力梁劣化診斷及補強技術研發」、「高速公路局各工務段橋梁管理評鑑作業辦法」、「橋梁安全監測警示系統建置」、「橋梁頂昇工法研發計畫(II)」等計畫已於 101 年度陸續結案，其餘之「台灣吊橋調查與管理系統之建立」、「緊急救災橋梁技術」、「橋梁維護管理種子教師培訓」、「預力工程技術推動與提昇」、「車軌橋互制行為之監測」、「軌道試驗場研發計畫」、「平交道障礙物自動偵測系統開發」等計畫於 101 年度也都分別有持續的研發進展，「個人化捷運系統(PRT)技術引進」已和英國 ULTra Global 公司簽署合作備忘錄。此外，配合交通部的指示，本司亦於 101 年下半年起規劃辦理「縣市政府橋梁檢測作業外部稽核作業」。本年度並持續辦理自 100 年開始委託國立交通大學辦理之「交通控制人才培育講座計畫」及 101 年度開始之「國五交通管理策略模擬及實證研發計畫」。

為與英國政府建立長期性軌道技術交流平台，於101.05.10 辦理「第一屆台英軌道論壇」，在與美國的橋梁技術交流部分，101.06.13~14 由台灣代表團前往美國匹茲堡參加「第八屆臺美公路與橋梁工程研討會」，並開始籌備「2015 國際橋梁會議(IBC)」的參展規劃作業，另於101.11.5~6 於國家地震工程研究中心舉行「FRP 複合材料於土木工程應用研討會」。

二、上年度已過期間預算執行情形

102 年度上半年延續前一年度持續進行「2015 國際橋梁會議(IBC)」之籌備工作、「臺灣吊橋調查與管理系統之建立」、「緊急救災橋梁技術」、「橋梁維護管理種子教師培訓」、「縣市政府橋梁檢測作業外部稽核作業」、「金門大橋監測系統規劃」、「橋梁頂升工法之研究(III)」、「預力工程技術推動與提昇」、「橋梁檢測車及實驗室規劃」、「車軌橋互制行為之監測」已於臺鐵之大肚溪橋至成功車站間完成感測器的佈設，監測資料已供「車軌橋互制實驗與數值模擬分析(II)」計畫進行驗證，目前正辦理驗收及結案相關程序。「軌道試驗場研發計畫」已完成台鐵烏日段正線之陣列式光纖感測器佈設，並進行監測及資料儲存作業。「個人化捷運系統(PRT)技術引進」已辦理相關技術之引進工作，辦理多場技術說明簡報會議，對象有內政部營建署、台北市政府、新北市政府、新竹市政府、台中市政府、台南市

政府、桃園機場公司等單位。「平交道障礙物自動偵測研究」將於 102.07.30 日結案，目前正辦理驗收測試及結案相關程序。另外，本司亦針對「南投國姓港源一號橋損壞」、「基隆中山路橋損壞」主動進行調查，另於 102 年度開始「碧潭吊橋安全監測委託技術服務」、「重力式壓電片沖刷監測技術研發」、「電動車控制與偵測」等計畫。

102 年 1 月~2 月間邀請林澄燦顧問講授「橋梁工程概說」。102 年 7 月辦理「金門大學橋梁工程講座」、並預計 11 月辦理「第九屆臺美公路與橋梁工程研討會」。另外，為提升國內軌道工程技術並培植國內軌道工程技術人才，於 102.01.22~25 辦理「2013 年軌道工程菁英研習營」活動，對象為全國各公私立大學之土木、營建、機械、電機等科系三年級及四年級學生，於此活動中篩選出 12 名熱愛軌道工程且具有潛力之優秀青年給予表揚。

伍、其他

無重大承諾事項暨或有負債。

主 要 表

財團法人中華顧問工程司

收支餘絀預計表

中華民國 103年度

單位：新臺幣千元

前年度決算數		科 目	本年度預算數		上年度預算數		比較增(減-)數		說 明
金額	%		金額	%	金額	%	金額	%	
\$240,880	100.00%	收入總額	\$195,528	100.00%	\$192,379	100.00%	3,149	1.64%	
10,650	4.42%	服務收入	3,000	1.53%	3,700	1.92%	-700	-18.92%	
61,678	25.61%	租金收入	61,000	31.20%	61,000	31.71%	0	0.00%	
168,552	69.97%	其他	131,528	67.27%	127,679	66.37%	3,849	3.01%	
\$174,908	72.61%	支出總額	\$194,028	99.23%	\$191,062	99.32%	2,966	1.55%	
24,474	10.16%	服務成本	15,000	7.67%	15,000	7.80%	0	0.00%	
61,566	25.56%	研究發展費用	85,000	43.47%	90,000	46.78%	-5,000	-5.56%	
66,140	27.46%	管理費用	64,000	32.73%	71,762	37.30%	-7,762	-10.82%	
22,728	9.43%	其他	30,028	15.36%	14,300	7.44%	15,728	109.99%	
65,972	27.39%	本期稅前餘絀	1,500	0.77%	1,317	0.68%	183	13.90%	
-		所得稅費用	-		-				
65,972	27.39%	本期稅後餘絀	1,500	0.77%	1,317	0.68%	183	13.90%	

財團法人中華顧問工程司

現金流量預計表

中華民國103 年度

單位：新臺幣千元

項目	預算數	說明
業務活動之現金流量		
本期餘絀	1,500	
調整非現金項目		
折舊費用	23,470	
採權益法認列之投資收益逾現金股利數	51,883	
資產及負債變動科目		
出售公平價值變動列入損益之金融資產	600,000	
應收服務收入-淨額減少	4,100	
其他應收款增加	-3,522	
其他流動資產減少	300	
應付服務成本及費用減少	-4,741	
應付退休金負債增加	40,000	
預收款項增加	3	
業務活動之淨現金流入	712,993	
投資活動之現金流量		
購買持有至到期日之金融資產	-798,305	
處分固定資產價款	0	
購置固定資產	-6,050	
存出保證金減少	400	
存入保證金增加	167	
投資活動之淨現金流出	-803,788	
現金及約當現金之淨增	-90,795	
期初現金及約當現金	484,593	
期末現金及約當現金	393,798	

財團法人中華顧問工程司

淨值變動預計表

中華民國 103年度

單位：新臺幣千元

科目	上年度餘額	本年度增(減)數	截至本年度餘額	說明
基金	770,145	-	770,145	
創立基金	850	-	850	
其他基金	769,295	-	769,295	
公積	90,000	- 5,000	85,000	
專供研究發展使用公積	90,000	- 5,000	85,000	
餘絀	2,254,683	6,500	2,261,183	
累計賸餘	2,254,683	6,500	2,261,183	
合 計	3,114,828	1,500	3,116,328	

明 細 表

財團法人中華顧問工程司

支出明細表

中華民國 103 年度

單位：新臺幣千元

前年度決算數	科目名稱	本年度預算數	上年度預算數	說明
24,474	服務成本	15,000	15,000	
8,170	人事費用	4,350	4,315	
16,304	營運費	10,650	10,685	
61,566	研究發展費用	85,000	90,000	
26,834	人事費用	31,650	31,438	
34,732	營運費	53,350	58,562	
66,140	管理費用	64,000	71,762	
32,648	人事費用	28,800	33,009	
33,492	營運費	35,200	38,753	
22,728	其他支出	30,028	14,300	
\$ 174,908	總計	\$ 194,028	\$ 191,062	

財團法人中華顧問工程司
固定資產投資明細表
 中華民國103年度

單位：新臺幣千元

項目	本年度預算數	說明
測量儀器設備淨值	6,000	各項檢測用設備之採購
辦公設備淨值	50	辦公用設備之採購
總 計	\$ 6,050	

財團法人中華顧問工程司

轉投資明細表

中華民國103 年度

單位：新臺幣千元

投資事業名稱	本年度增(減-)數	累計投資淨額	持股比例	說明
捷邦管理顧問有限公司	-	3,000	6%	本年無新增
悠遊卡投資控股股份有限公司	-	22,605	2.21%	本年無新增
台灣世曦工程顧問股份有限公司	- 51,883	1,300,261	100%	投資收益 49,528千元及 現金股利 101,411千元
總 計	-\$ 51,883	\$ 1,325,866		

參 考 表

財團法人中華顧問工程司

資產負債預計表

中華民國 103年 12 月 31 日

單位：新臺幣千元

101年 12月31日 實際數	科 目	103年 12月31日 預計數	102年 12月31日 預計數	比較增(減 -)數
	資 產			
2,595,400	流動資產	2,147,361	2,040,729	106,632
1,021,013	現金及銀行存款	393,798	484,593	-90,795
870,908	公平價值變動列入損益之金融資產-流動	900,000	1,500,000	-600,000
648,305	持有至到期日金融資產-流動	798,305	0	798,305
51,077	應收服務收入-淨額	49,958	54,058	-4,100
1,970	其他應收款	2,100	578	1,522
938	其他應收款-關係人	2,000	0	2,000
1,189	其他流動資產	1,200	1,500	-300
1,565,952	長期投資	1,325,866	1,377,749	-51,883
25,605	以成本衡量之金融資產	25,605	25,605	0
1,540,347	採權益法之長期股權投資	1,300,261	1,352,144	-51,883
349,967	固定資產	310,135	327,555	-17,420
349,967	固定資產-淨額	310,135	327,555	-17,420
744	其他資產	800	1,200	-400
744	存出保證金	800	1,200	-400
4,512,063	資產合計	3,784,162	3,747,233	36,929
	負 債			
125,658	流動負債	228,514	233,252	-4,738
63,973	應付服務成本及費用	192,414	197,155	-4,741
15,690	其他應付款	0	0	0
207	預收款項	207	204	3
45,788	完工後服務支出準備	35,893	35,893	0
416,320	其他負債	439,320	399,153	40,167
415,453	退休金準備	438,453	398,453	40,000
867	存入保證金	867	700	167
541,978	負債合計	667,834	632,405	35,429
3,970,085	淨 值	3,116,328	3,114,828	1,500
770,145	基金餘額	770,145	770,145	0
850	創立基金	850	850	0
769,295	其他基金	769,295	769,295	0
90,000	公積	85,000	90,000	-5,000
90,000	專供研究發展使用公積	85,000	90,000	-5,000
3,054,295	餘絀	2,261,183	2,254,683	6,500
3,054,295	累計餘絀	2,261,183	2,254,683	6,500
55,768	金融商品之未實現損益	0	0	0
-123	累積換算調整數	0	0	0
3,970,085	淨值合計	3,116,328	3,114,828	1,500
4,512,063	負債及淨值合計	3,784,162	3,747,233	36,929

財團法人中華顧問工程司

員工人數彙計表

中華民國 103 度

單位：人

職類（稱）	本年度員額 預計數	說 明
董事長	1人	由董事互推一人為董事長，代表本工程司與綜理董事會一切事務。
執行長	1人	秉承董事長之命，綜理本工程司一切業務並指揮監督所屬人員。
稽核人員	1人	稽核所有財務、業務、營運及管理功能，並依法令規範項目執行。
工程及研究人員	25人	掌理本工程司業務範圍事項(橋樑中心、軌道中心及研究發展等)。
行政管理人員	17人	掌理本工程司行政管理事項(人事、文書、總務、財務及會計等)。
總 計	45人	

財團法人中華顧問工程司

用人費用彙計表

中華民國 103年度

單位：新臺幣千元

科目名稱	本年度預算數	說明
員工薪資	38,340	本薪、職務加給等。
超時工作報酬	700	按勞基法規定給付。
午餐津貼	972	按稅法規定給付。
獎金	15,975	年終獎金及考績獎金等。
退休、卹償金及資遣費	4,000	按勞保老年給付新、舊制辦法提撥。
分擔保險費	3,100	依據勞保及健保規定由投保單位負擔之部份。
福利費	1,713	職工福利事項之給付。
總計	64,800	

附 錄

台灣世曦工程顧問股份有限公司

103 年度預算

台灣世曦工程顧問股份有限公司編

目 次

壹、總說明

一、概況	1
二、工作計畫	5
三、本年度預算概要	6

貳、主要表

一、損益預計表	8
二、現金流量預計表	9
三、股東權益變動預計表	10

台灣世曦工程顧問股份有限公司

總說明

中華民國 103 年度

壹、概況

一、設立依據

財團法人中華顧問工程司依工程技術顧問公司管理條例規定，轉投資設立台灣世曦工程顧問股份有限公司，經濟部於九十六年三月二十七日，以經授商字第 09601060490 號函核准設立，並經公共工程委員會於九十六年五月一日，以工程企字第 09600164340 號函，同意台灣世曦工程顧問股份有限公司概括繼受財團法人中華顧問工程司原有之業績及業務。

二、設立目的

台灣世曦工程顧問股份有限公司於 96 年 5 月 1 日正式營運，以發揮我國專業人才之技術知識，促進交通建設，改進工程技術，協助國內外之經濟發展為目的。

三、組織概況

(一) 營業範圍說明：

本公司係屬工程技術顧問業，其營業範圍如下：

土木、水利、結構、大地、測量、環境、都市計畫、機械、冷凍空調、電機、電子、水土保持、應用地質、交通等各類工程技術相關工作。

(二) 本公司組織概況：

1. 目前本公司已延攬約1,600餘名各類專業技術與管理人才，其中，有九成以上員工為各項工程技術領域之專業菁英，具備各類工程專業證照的技師與專業師，達三百餘位，擁有博、碩士學位之成員更多達八百餘位。

2. 本公司置總經理一人，秉承董事長之命，綜理本公司一切業務，並指揮監督所屬人員；總經理為本公司負責工程技術業務之經理人，並為工程技術部門負責人，下置副總經理四至五人、總工程師一人協助之，另置資深協理、副總工程師若干人，辦理所指定業務。

本公司設若干事業群，其相關業務分由副總經理督導；各事業群下分轄若干部門或單位。

本公司設總工程師室，其業務由總工程師督導。

3. 本公司設下列各部門或單位，分別掌理有關業務：

(1) 運輸土木部

(2) 第一結構部

(3) 第二結構部

(4) 水及環境工程部

(5) 大地工程部

(6) 港灣工程部

(7) 捷運工程部

- (8) 鐵道工程部
- (9) 民間參與公共建設部
- (10) 建築部
- (11) 專案管理部
- (12) 機械工程部
- (13) 電機工程部
- (14) 智慧系統部
- (15) 地理空間資訊部
- (16) 營建管理部
- (17) 管理部
- (18) 業務及研發部
- (19) 資訊系統部
- (20) 勞工安全衛生中心
- (21) 高雄辦事處
- (22) 中區辦事處

以上各單位並得因人數過多時區分為二部辦事，或因業務需要裁併或增設其他新單位，每一單位各置管理人員若干，與分組辦事。

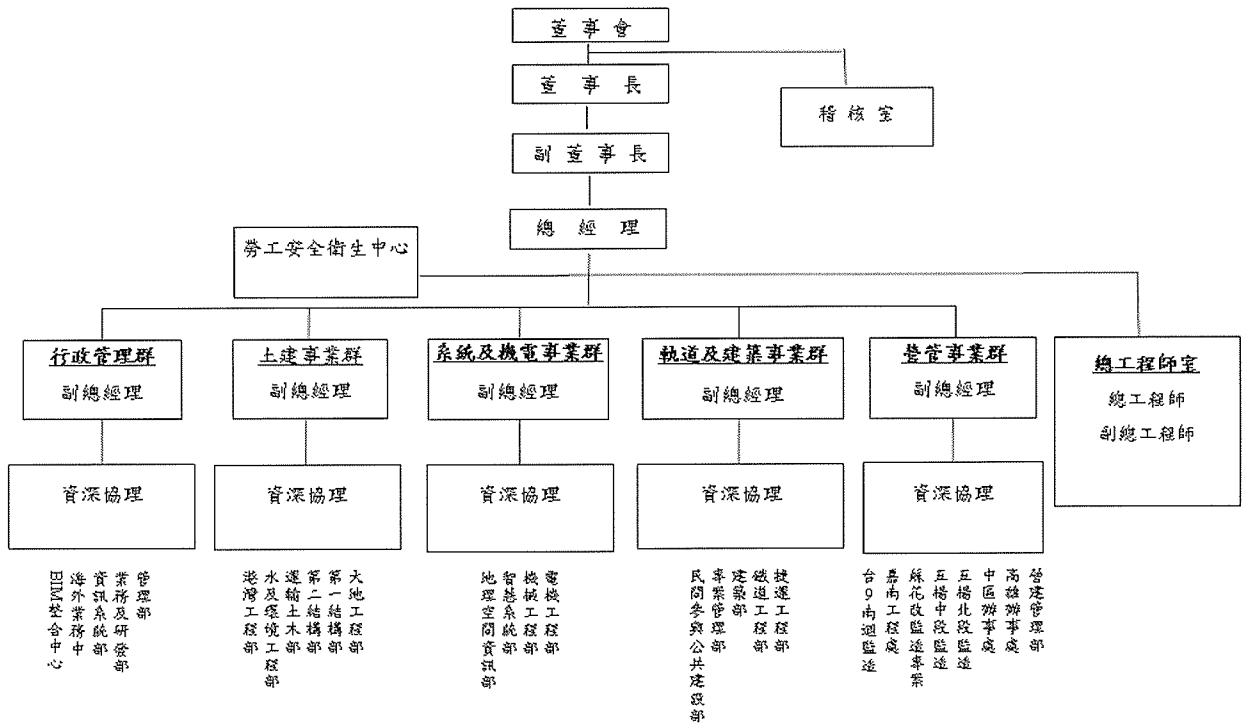
本公司設稽核室，向董事會負責，相關設置辦法另定。

- 4. 本公司得按個別業務計畫，設置臨時專案單位，於專案計畫完成時撤銷之。各該臨時專案單位，置專

案計畫主管若干人，主持個別專案計畫一切業務，
專案設置準則另定。

5. 本公司為適應國內外業務需要，得於國內外適當
地點，設立分支機構。

組織表



貳、工作計畫

台灣世曦工程顧問股份有限公司 103 年度業務計畫，包括 103 年度延續辦理執行中之重大計畫及 102.06~103.12 擬爭取承辦之重大計畫，茲將相關內容略述如下：

一、102 年度延續辦理執行中之重大計畫

103 年度延續辦理執行中之重大計畫，係指服務費金額 5,000 萬元以上，且 102 年底預定進度為 95% 以下者，共計 82 件，服務費合計約為 138.44 億元。其中預計 103 年度執行之服務費合計約為 14.31 億元。就單一計畫而言，以「台九線蘇花公路南澳和平段工程委託監造服務工作」案規模最大，於 103 年度預定執行之服務費為 1.09 億元；其次依序為「台 9 線南迴公路拓寬改善後續計畫 457k+000~472k+700(安朔至草埔段)新闢四車道工程委託監造服務工作」，約 6,743 萬元；「台 9 線 420k+964~445k+880(新樁號 407k+264~432k+180)計 7 路段拓寬改善工程委託監造服務工作」，約 6,272 萬元。

二、102.06~103.12 擬爭取承辦之重大計畫

102.06~103.12 係指服務費概估金額 5,000 萬元以上者，共計 45 件，預估取得服務費金額為 42.42 億元。其中預計 103 年度執行之服務費為 11.67 億元。

擬爭取之重大計畫仍以交通建設為大宗，規模較大者有：臺灣港務股份有限公司高雄港務分公司之「高雄港第三港

區規劃暨環評作業」，服務費概估金額約 6 億元、新北市政府/交通部高速鐵路工程局之「淡海輕軌捷運建設計畫委託基本設計及專案管理顧問服務」，服務費概估金額約 5.6 億元、鐵路改建工程局之「臺鐵南迴線鐵路電氣化設計技術服務」，服務費概估金額約 5 億元、鐵路改建工程局之「南迴鐵路電氣化系統機電設計及監造技術服務」，服務費概估金額約 3 億元及國道新建工程局之「國道 7 號高雄路段計畫工程設計暨配合工作案」，服務費概估金額約 4 億元等。

參、本年度預算概要

一、收支餘絀概況

- (一) 103 年度營業收入預算數 3,604,736 千元，較上年度預算數 3,788,285 千元，減少 183,549 千元，主要係因擬爭取計畫減少所致。
- (二) 本年度營業支出預算數 3,178,843 千元，較上年度預算數 3,333,970 千元，減少 155,127 千元，主要係因營業收入預算數減少，營業支出預算數亦相對調減。
- (三) 營業總收支預算數相抵後，淨盈餘預算數為 101,077 千元，較上年度預算數 112,679 千元，減少 11,602 千元。

二、現金流量概況

- (一) 營業活動之現金流出預算數 211,907 千元，主要係本

年度業務量減少，致服務費收入及預收服務費收入減少所致。

(二) 投資活動之現金流出預算數 28,834 千元，主要係購置固定資產所致。

(三) 融資活動之現金流出預算數 10,149 千元，主要係發放現金股利所致。

(四) 現金及約當現金預算數淨減少 250,890 千元，係期末現金及約當現金 1,007,770 千元較期初現金及約當現金 1,258,660 千元減少之數。

三、股東權益變動概況

本年度股東權益預算數為 1,548,074 千元，較上年度 1,434,182 千元，增加 113,892 千元，其中本期收益增加 101,077 千元，法定盈餘公積提列 11,268 千元，未分配盈餘減少 19,856 千元，累積換算調整數借餘 123 仟元，金融商品之未實現損益增加 21,526 千元。

主 要 表

台灣世曦工程顧問股份有限公司

損益預計表

中華民國 103 年度

單位：新臺幣千元

前年度決算數		科 目	本年度預算數		上年度預算數		比較增減(-)		說 明
金額	%		金額	%	金額	%	金額	%	
3,852,436	100.00	工程服務收入	3,604,736	100.00	3,788,285	100.00	(183,549)	(4.85)	
(3,423,375)	(88.86)	工程服務成本	(3,178,843)	(88.19)	(3,333,970)	(88.01)	(155,127)	(4.65)	
429,061	11.14	工程服務毛利	425,893	11.81	454,315	11.99	(28,422)	(6.26)	
		營業費用							
(247,742)	(6.43)	管理及業務費用	(266,579)	(7.40)	(278,450)	(7.35)	(11,871)	(4.26)	
(54,737)	(1.42)	研究發展費用	(60,470)	(1.68)	(62,861)	(1.66)	(2,391)	(3.80)	
(302,479)	(7.85)	營業費用小計	(327,049)	(9.08)	(341,311)	(9.01)	(14,262)	(4.18)	
126,582	3.29	營業淨利	98,844	2.73	113,004	2.98	(14,160)	(12.53)	
		營業外收入及利益							
13,823	0.36	採權益法認列之投資收益	11,100	0.31	8,806	0.23	2,294	26.05	
9,242	0.24	利息收入	8,000	0.22	8,000	0.21	-	-	
66,655	1.73	其他收入及利益	58,370	1.62	61,050	1.61	(2,680)	(4.39)	
89,720	2.33	小計	77,470	2.15	77,856	2.05	(386)	(0.50)	
		營業外費用及損失							
(35)	-	利息費用	(35)	-	(35)	-	-	-	
(58,152)	(1.51)	其他費用及損失	(56,773)	(1.57)	(56,871)	(1.50)	(98)	(0.17)	
(58,187)	(1.51)	小計	(56,808)	(1.57)	(56,906)	(1.50)	(98)	(0.17)	
158,115	4.11	稅前淨利	119,506	3.31	133,954	3.53	(14,448)	(10.79)	
(40,661)	(1.06)	所得稅費用	(18,429)	(0.51)	(21,275)	(0.56)	(2,846)	(13.38)	
117,454	3.05	本期淨利	101,077	2.80	112,679	2.97	(11,602)	(10.30)	

台灣世曦工程顧問股份有限公司

現金流量預計表

中華民國103 年度

單位：新臺幣千元

項 目	預 算 數	說 明
業務活動之現金流量		
本期淨利	\$ 101,077	
調整非現金項目		
折舊費用	90,376	
已實現售後租回利益	- 41,600	
採權益法評價投資收益	- 11,100	
資產及負債科目之變動		
應收票據	14,691	
應收服務費收入	6,956	
其他應收款	- 13,420	
預付款項	- 2,009	
遞延所得稅資產變動數	- 209	
應付服務成本及費用	- 146,144	
應付所得稅	- 2,846	
其他應付款	- 64,262	
預收服務收入	- 141,181	
完工後服務支出準備	- 894	
工程損失準備	- 1,342	
業務活動之淨現金流入（流出一）	- 211,907	
投資活動之現金流量		
處分持有至到期日金融資產價款	62,035	
處分備供出售金融資產	37,363	
其他金融資產-流動	- 62,439	
採權益法之長期股權投資	- 21,353	
購置固定資產價款	- 42,554	
存出保證金	- 1,886	
投資活動之淨現金流入（流出一）	- 28,834	
融資活動之現金流量		
存入保證金	- 1,561	
發放現金股利	- 8,588	
融資活動之淨現金流入（流出一）	- 10,149	
現金及約當現金之淨增（淨減一）	- 250,890	
期初現金及約當現金	1,258,660	
期末現金及約當現金	1,007,770	

台灣世曦工程顧問股份有限公司

股東權益變動預計表

中華民國 103 年度

單位：新臺幣千元

科目	上年度餘額	本年度增(減)數	截至本年度餘額	說明
股本				
股本	\$ 1,200,000	-	\$ 1,200,000	
保留盈餘				
法定盈餘公積	85,277	11,268	96,545	分配102年度盈餘提列10%法定公積
未分配盈餘	112,679	- 19,856	92,823	分配102年盈餘
本期損益	-	101,077	101,077	103年度淨利
累積換算調整數	-	- 123	- 123	
金融商品之未實現損益	36,226	21,526	57,752	
合計	\$ 1,434,182	113,892	\$ 1,548,074	

主辦會計：黃 洪 才 執行長

首 長：郭 蔡 文