

財團法人台灣郵政協會

102 年度預算

財團法人台灣郵政協會編

目 次

壹、總說明

- 一、概況 1
- 二、工作計畫或方針 3
- 三、本年度預算概要 7
- 四、前年度及上年度已過期間預算執行情形及成果
 概述 8
- 五、其他 12

貳、主要表

- 一、收支餘絀預計表 13
- 二、現金流量預計表 14
- 三、淨值變動預計表 15

參、明細表

- 一、收入明細表 16
- 二、支出明細表 17
- 三、固定資產投資明細表 18
- 四、轉投資明細表 19

肆、參考表

- 一、資產負債預計表 20
- 二、員工人數彙計表 21
- 三、用人費用彙計表 22

壹、總 說 明

財團法人台灣郵政協會

總 說 明

中華民國 102 年度

一、概況

(一)設立依據

台灣光復後，郵電事業於 35 年間成立「台灣郵電管理局」，當時因「財團法人台灣遞信協會」及「遞信職員共濟組合」所屬財產，不屬於業務、公務範圍，乃合併改組為「台灣郵電管理局員工福利委員會」。

38 年間，因郵、電事業分別成立台灣郵政管理局、台灣電信管理局，乃將「台灣郵電管理局員工福利委員會」改組為「台灣郵電福利產業管理委員會」。

由於「台灣郵電福利產業管理委員會」不具法人資格，無法為產權變更登記，奉郵、電兩總局民國 40 年 9 月 3 日台字第九九六號指令，分別依民法規定向台灣台北地方法院申請設立「台灣郵政協會」及「台灣電信協會」。

台灣郵政協會係於民國 40 年 11 月 8 日完成法院登記，並取得法人資格。

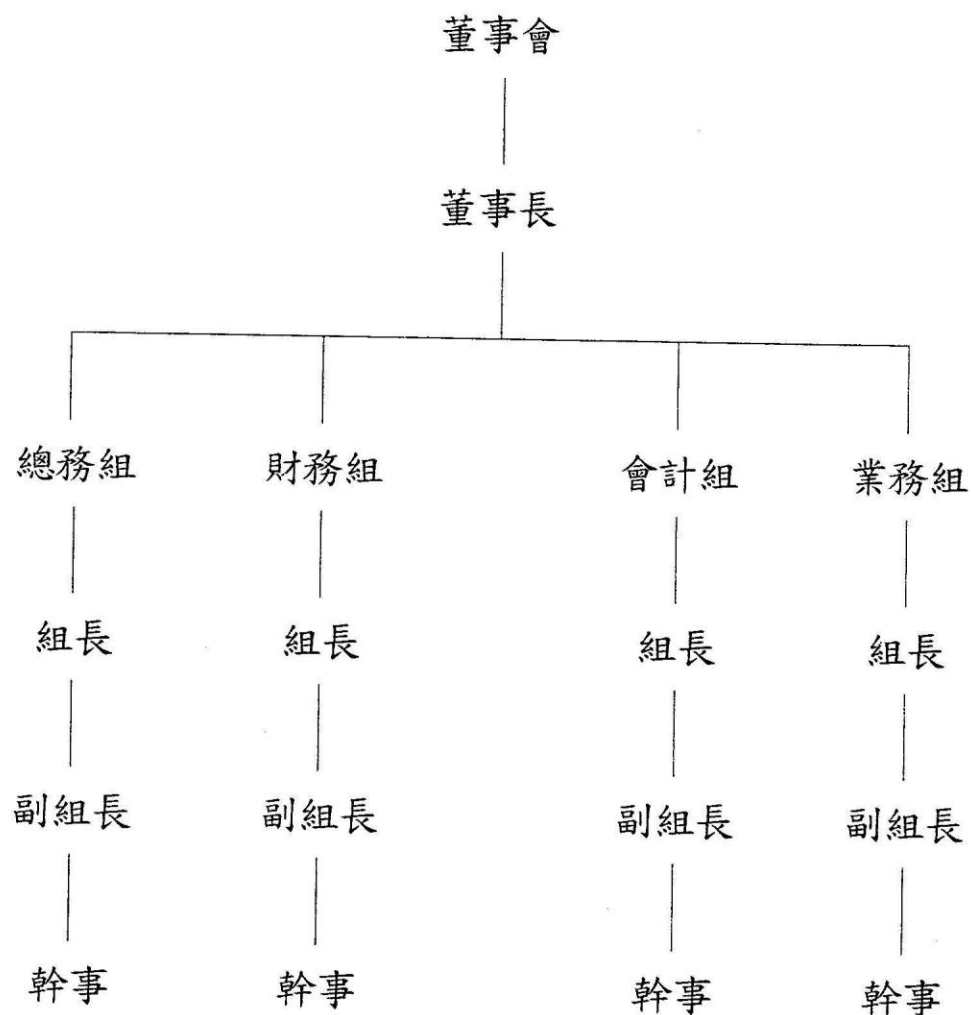
(二)設立目的

本會以承繼管理前台灣遞信協會及遞信職員共濟組合產業，舉辦員工福利事業，創辦或投資與郵政有關之事業，並以協助發展郵政業

務為目的。

(三)組織概況

1、組織系統圖



2、董監事之產生

本會董事係依捐助章程第六條：「本會置董事十五人組織董事會，董事由交通部就交通部及郵政現職員工中任免之。但其中五分之一席次由中華郵政工會推派代表擔任」規定；監察人係依捐助章程第七條：「本會置監察人五人，由交通部就交通部及郵政現職員工中任免

之。但其中五分之一席次由中華郵政工會推派代表擔任；並置常務監察人一人，由監察人互選之」規定。

本會董事、監察人之任期係依捐助章程第八條：「董事、監察人每屆任期為三年。任期屆滿前，應函請交通部核派；任期內出缺時，亦應由交通部派補，補足原任者之任期」規定。

本會董事會置常務董事五人組成常務董事會，辦理經常會務。常務董事由董事互選之，常務董事互選一人為董事長，董事長連選得連任，連任以一次為限，並陳報交通部核備。董事長對外代表本會，對內綜理會務。

董事會設業務、財務、會計、總務四組，各組置組長一人，副組長一至二人，四組幹事共八人，分掌各組工作。組長由董事長就常務董事或董事中提請董事會派兼之；副組長及幹事由組長遴選並提請董事會通過聘任之，副組長及幹事亦得就郵政現職員工中遴選兼任之；會務運作由交通部依據 96 年 6 月 20 日函頒之「交通部審查交通事務財團法人設立許可及監督要點」督管之。

二、工作計畫或方針

本年度擬訂之工作計畫，除郵政業務相關之專案研究外，分為協助郵政事業發展、協助辦理郵政人員各項活動，符合本會捐助章程第二條：「舉辦員工福利事業，創辦或投資與郵政有關之事業，並以協助發展郵政業務為宗旨」。

(一)計畫名稱：

1、辦理郵政事業有關之各項計畫：

- (1)辦理與郵政業務有關之專案研究計畫。
- (2)辦理與郵政有關之交流事項。
- (3)辦理郵政業務研討。
- (4)協助郵政業務宣導。
- (5)協助改善郵政相關設備。
- (6)辦理郵政專題演講。
- (7)辦理郵政專業訓練活動。

2、協助辦理郵政人員各項活動計畫：

- (1)辦理郵政人員體育活動(運動會、各類球類競賽等)及其他各項活動(旅遊、參訪、聯誼、健行、休閒等)。
- (2)補助中華郵政退休人員協進會。

3、固定資產投資計畫：為維持正常營運，部分使用逾齡資產汰舊換新，部分設備應予增添補充。

4、資金轉投資計畫：本年度無增加或收回資金轉投資。

5、長期債務之舉借及償還：無。

(二)計畫重點：

- 1、本會為協助郵政事業發展、提昇壽險業務經營效率及強化競爭力需要，辦理「郵政壽險組織變革」專案研究計畫，並委請專家研擬可行方案，俾作為郵政壽險短、中、長期可行的組織變革決策之重要參考依據。

2、本會就「郵政業務」之需要辦理之各項計畫：

- (1)辦理與各國郵政及兩岸郵政互相交流、各國郵政業務發展及物流研討，以提供郵政事業及政府單位擬訂政策之參考。
- (2)辦理郵務業務宣導及因應業務新增辦理之業務宣導，以探討郵政現況之利弊得失及提升郵政事業發展。
- (3)辦理提升郵政人員之人文素養及強化法紀教育等各項專題演講、整合線上閱讀平台提升郵政人員創新思維之專業訓練及郵政人員其他各項活動(旅遊、參訪、聯誼、健行、休閒等)、體育活動(運動會、各類球類競賽等)，以增進郵政人員智能及強健體魄，進而增強人員向心力及促進郵政事業蓬勃發展。
- (4)補助中華郵政退休人員協進會，該會因應世界潮流快速變化，每年均憑藉著郵政前輩們之專業知識及深厚之經驗，針對郵政變革及郵政業務精進，研擬可行方案供郵政事業參考；並適時結合本會派員深入鄰里社區服務，提高郵政之形象，本會亦獲助益良多。

3、計畫執行時間：102年1月1日至102年12月31日。

(三)經費需求：

以102年度經常性收入支應，各項計畫之經費分配如后：

1、辦理郵政事業相關之各項計畫經費，本年度編列 1,755 萬元，各項經費如下：

(1)辦理與郵政有關之交流事項 331 萬元。

(2)辦理郵政業務研討 180 萬元。

(3)協助郵政業務宣導 500 萬元。

(4)協助改善郵政相關設備 50 萬元。

(5)辦理郵政專題演講 200 萬元。

(6)辦理郵政專業訓練活動 400 萬元。

(7)委請學者專家辦理郵政壽險相關業務之專案研究經費，本年度編列 94 萬元。

2、協助辦理郵政人員各項活動計畫經費，本年度編列 1,430 萬元，各項經費如下：

(1)辦理郵政人員其他各項活動、體育活動 1,310 萬元。

(2)補助中華郵政退休人員協進會 120 萬元。

3、固定資產投資總額本年度編列 50 萬元：

什項設備 50 萬元（不動產管理系統含硬體設備 1 套）。

(四)預期效益：

1、各項年度工作計畫可確實達成本會捐助章程第二條所列「舉辦員工福利事業，創辦或投資與郵政有關之事業，並以協助發展郵政業務為宗旨」之效益。

2、資金轉投資效益分析：

(1)台灣工礦股份有限公司：本會持股比例 0.00064%，預計本年度無現金股利。

(2)陽信銀行：本會持股比例 0.00012%，預計本年度無現金股利。

三、本年度預算概要

(一)收支餘絀概況

- 1、本年度業務收入 2 億 4,647 萬 9 千元，較上年度預算數 1 億 798 萬元，增加 1 億 3,849 萬 9 千元，約增加 128.26%。主要係依本會「房地出租及出售價格標準及作業程序」規定按市價估算租金所致。
- 2、本年度業務支出 1 億 555 萬 7 千元，較上年度預算數 1 億 631 萬 6 千元，減少 75 萬 9 千元，約減少 0.71%，主要係本年度協助郵政事業發展之捐助支出減少所致。
- 3、收支相抵後稅前賸餘 1 億 4,092 萬 2 千元，扣除所得稅 2,395 萬 5 千元後，稅後賸餘 1 億 1,696 萬 7 千元，較上年度稅後賸餘預算數 138 萬 3 千元，增加 1 億 1,558 萬 4 千元。

(二)現金流量概況

- 1、業務活動之現金流量
淨現金流入 1 億 3,661 萬 6 千元。
- 2、投資活動之現金流量

淨現金流出 50 萬元，係增編購置什項設備等固定資產 50 萬元。

3、本年度現金及約當現金淨增 1 億 3,611 萬 6 千元。

(三)淨值變動概況

1、本年度基金期末餘額預算數 6 億 756 萬 3 千元，較上年度 6 億 756 萬 3 千元，增加 0 元。

2、本年度餘絀預算數 8 億 2,725 萬 2 千元，較上年度 7 億 1,028 萬 5 千元，增加 1 億 1,696 萬 7 千元。

四、前年度及上年度已過期間預算執行情形及成果概述

(一)前年度決算結果及成果概述

1、協助郵政事業辦理各項計畫：

(1)辦理與郵政有關之交流事項-大陸

甲、『海峽兩岸郵政協議』自 97 年 12 月 13 日生效後，依該協議第 10 點規定「本協議議定事項，由財團法人台灣郵政協會與海峽兩岸郵政交流協會相互聯繫」。

乙、海峽兩岸直接通郵、通匯業務開辦以來，本會為配合國家政策及增進雙方相互了解，本會與海峽兩岸郵政交流協會每年輪流舉辦進行「兩岸郵政業務發展」會議，討論有關郵政儲金、匯兌、壽險、資訊、物流、快遞、郵遞等業務，並分別作成紀錄。

丙、兩會互派郵政人員參加會議及參訪，成效良好，(100)年度詳情如後：

(甲)本會派員參加物流技術與戰略雜誌社籌組之「2011上海物流考察團」，並於100年10月23-27日前往參訪大陸上海地區著名物流中心及亞洲地區最具規模之國際性專業物流展覽會「亞洲國際物流技術與運輸系統展覽會」，足以增加有關物流之新知識、拓展物流業務規模及吸取經驗作為未來發展物流業務之參考。

(乙)本會受邀組團於100年11月2-13日赴大陸參訪中國集郵部門，並參觀大陸「第27屆亞洲國際郵展覽」，有助於增進郵政未來發行郵票、集郵商品造型設計創新及了解國際集郵市場發展趨勢。

(丙)本會派員於100年11月28日至12月3日赴大陸參訪考察北京、上海郵件處理及設備情形，實際了解郵件處理各單位之處理實務與自動化機械設備之研製及使用情形，以作為未來郵政改善郵件處理設備作業及汰換自動化郵件處理機器之借鏡及參考。

(2)辦理與郵政有關之交流事項-其他地區

本會派員於100年5月2-10日赴德國參加埃森「第21屆國際郵票博覽會」，以增進郵政辦理國際郵展經驗。

(3)辦理郵政業務研討

本會辦理郵政人員「公務機密維護」、「公務人員廉政倫理規範」、「個人資料保護法對金融之影響」及「公務人員財產申報及利益迴避」等研討活動。

(4)協助郵政業務宣導

為配合郵政業務創新及服務宣導，辦理媒體廣告託播，廣告相關項目：快捷郵件、郵政 VISA 金融卡、集郵票品商品、個人化郵票、代收貨價服務、壽險作業、防詐宣導及形象宣導等。

(5)協助改善郵政相關設備

協助改善郵政車輛加裝行車影像紀錄器設備，可確保郵政外勤駕駛同仁權益，維護行車安全。

(6)辦理郵政專題演講

本會分別於全區郵局辦理「郵局窗口案例分析及研討」、「公務人員倫理規範」、「公務機密維護及資訊安全」、「反毒、反詐騙」、「公務人員赴大陸地區相關注意事項」、「近年貪瀆案例之解析與注意事項」、「企業誠信與倫理及廉政宣導」、「郵政人員法律面面觀」、「郵政員工之法律責任、罰則」、「郵政人員職務上可能涉及之違法行為」、「誤陷法律泥沼與清廉心」及「郵政人員可能觸犯之刑章及相關案例」、「e 郵未盡-自製數位課程」等加強郵政人員法律知識

及各面向之專題演講及活動，成效良好，普獲郵政人員一致好評。

(7)辦理郵政專業訓練活動

甲、學程學分制推廣訓練活動：配合郵政 e 大學「學程學分制度」實施，以重新上大學之概念，促進郵政同仁主動與持續學習之氣氛，並增強工作表現與智能。

乙、電腦教學訓練活動：訓練郵政人員強化基本操作技能、網路資源應用能力及網際網路之操作技能。

丙、郵務新開辦業務訓練活動：因應網路購物市場日益蓬勃及宅經濟時代來臨，陸續開辦第三地取件、逆物流及網購平台供應臨櫃交寄等新業務，並分 3 梯次調訓各局行銷人員，以提升行銷績效及強化業務管理人員督導控管之能力，結訓後列為種子師資，可供日後各局自行辦理業務研習，可達全員訓練之功效。

丁、不動產估價研習訓練活動：增進郵政人員產業管理之專業能力，增進工作效率。

2、協助辦理郵政人員各項活動計畫：

(1)辦理郵政人員其他各項活動及體育活動

甲、辦理各局郵政人員慢速壘球錦標賽。

乙、辦理各局郵政人員及大宗客戶硬式網球邀請賽。

丙、擴大辦理郵政人員年度運動大會。

(2)補助中華郵政退休人員協進會

本會經費係補助其辦理全區各辦事處參與郵政業務發展活動，如各營業郵局志工、關懷退休郵政人員、及加強友會聯誼等。

(二)上年度已過期間預算執行情形：

1、協助郵政事業辦理各項計畫執行情形及成果：

(1)辦理郵務業務宣導、郵政 VISA 金融卡行銷活動宣導，以提升郵政事業發展。

(2)辦理提升郵政人員之人文素養及強化法紀教育等各項專題演講，進而增強人員向心力及促進郵政事業蓬勃發展。

2、收支餘絀實況

(1)上年度已過期間(1-6 月)決算業務收入總額為 554 萬 5 千元，預算數為 1 億 798 萬元。主係郵電兩事業單位租約 100 年 12 月 31 日到期，而兩協會聯合辦事處尚未辦理續約，無法依約於期初收取租金所致。

(2)上年度已過期間(1-6 月)決算業務支出總額為 1,052 萬 5 千元，預算數為 1 億 631 萬 6 千元。其中稅捐預算數 5,420 萬元尚未到達課徵期間，預計於 11 月底執行完畢。

(3)上年度已過期間(1-6 月)收支相抵後稅前短絀為 498 萬元，扣除所得稅 10 萬 2 千元後，稅後短絀為 508 萬 2 千元，較預算數賸餘 138 萬 3 千元減少 646 萬 5 千元。

五、其他：無。

貳、主 要 表

財團法人台灣郵政協會

收支餘絀預計表

中華民國 102 年度

單位：新臺幣千元

前年度決算數		科目	本年度預算數		上年度預算數		比較增(減-)數		說明
金額	%		金額	%	金額	%	金額	%	
117,660	100.00	業務收入	246,479	100.00	107,980	100.00	138,499	128.26	依本會「房地出租及出售價格標準及作業程序」規定按市價估算租金所致。
15,465	13.14	利息收入	14,795	6.00	14,275	13.22	520	3.64	
81,951	69.65	租金收入	231,672	93.99	93,693	86.77	137,979	147.27	依本會「房地出租及出售價格標準及作業程序」規定按市價估算租金所致。
45	0.04	投資利益	12	0.00	12	0.01	-	0.00	
18,144	15.42	處分資產利益	-	0.00	-	0.00	-	-	
2,055	1.75	其他業務收入	-	0.00	-	0.00	-	-	
98,576	83.78	業務支出	105,557	42.83	106,316	98.46	-759	-0.71	
22,854	19.42	捐助支出	17,550	7.12	25,500	23.62	-7,950	-31.18	本年度中華郵政公司所提計劃減少所致。
18	0.02	利息支出	30	0.01	22	0.02	8	36.36	因押金增加致押金設算息增加。
14,930	12.69	福利支出	14,300	5.80	14,200	13.15	100	0.70	
55,620	47.27	業務費用	73,295	29.74	66,333	61.43	6,962	10.50	配合公告地價定期調升調整地價稅及本會綜合大樓完工後房屋稅調增所致。
5,154	4.38	其他業務支出	382	0.15	261	0.24	121	46.36	配合本會新增業務員工進修費增加。
19,084	16.22	本期稅前賸餘	140,922	57.17	1,664	1.54	139,258	8368.87	業務收入增加所致。
1,741	1.48	所得稅	23,955	9.72	281	0.26	23,674	8424.91	因所得增加致稅賦增加。
17,343	14.74	本期稅後賸餘	116,967	47.46	1,383	1.28	115,584	8357.48	業務收入增加所致。

財團法人台灣郵政協會

現金流量預計表

中華民國102年度

單位：新臺幣千元

項 目	預 算 數	說 明
業務活動之現金流量		
本期賸餘(短絀-)	116,967	
調整項目	19,649	
折舊及折耗	4,184	
流動資產淨減(淨增-)	-8,490	
應收款項減少(增加-)	-8,490	
流動負債淨增(淨減-)	23,955	
應付款項增加(減少-)	23,955	
業務活動之淨現金流入(流出-)	136,616	
投資活動之現金流量		
增購固定資產價款	-500	購什項設備
投資活動之淨現金流入(流出-)	-500	
現金及約當現金之淨增(淨減-)	136,116	
期初現金及約當現金	634,184	
期末現金及約當現金	770,300	

財 團 法 人 台 灣 郵 政 協 會

淨 值 變 動 預 計 表

中 華 民 國 102 年 度

單位：新臺幣千元

科 目	上 年 度 餘 額	本 年 度 增 (減) 數	截 至 本 年 度 餘 額	說 明
基金	607,563	0	607,563	
創立基金	7,794	-	7,794	
其他基金	599,769	-	599,769	
餘 絀	710,285	116,967	827,252	
累計賸餘	710,285	116,967	827,252	本期賸餘116,967千元。
合 計	1,317,848	116,967	1,434,815	

参、明 細 表

財 團 法 人 台 灣 郵 政 協 會

收 入 明 細 表

中 華 民 國 102 年 度

單位：新臺幣千元

前年度決算數	科 目 名 稱	本年度預算數	上年度預算數	說 明
117,660	業務收入	246,479	107,980	依本會「房地出租及出售價格標準及作業程序」規定按市價估算租金所致。
15,465	利息收入	14,795	14,275	
81,951	租金收入	231,672	93,693	依本會「房地出租及出售價格標準及作業程序」規定按市價估算租金所致。
6,642	房屋租金收入	7,003	7,027	
7,058	停車場租金收入	11,864	11,812	
68,233	土地租金收入	212,805	74,854	依本會「房地出租及出售價格標準及作業程序」規定按市價估算租金所致。
18	其他	-	-	
45	投資利益	12	12	
18,144	處分資產利益	-	-	
2,055	其他業務收入	-	-	
117,660	總 計	246,479	107,980	

財團法人台灣郵政協會

支出明細表

中華民國 102 年度

單位：新臺幣千元

前年度決算數	科目名稱	本年度預算數	上年度預算數	說明
98,576	業務支出	105,557	106,316	
22,854	捐助支出	17,550	25,500	本年度中華郵政公司所提計劃減少所致。
18	利息支出	30	22	因押金增加致押金設算息增加。
14,930	福利支出	14,300	14,200	
13,730	福利活動經費	13,100	13,000	
1,200	補助退休協進會	1,200	1,200	
55,620	業務費用	73,295	66,333	配合公告地價定期調升調整地價稅及本會綜合大樓完工後房屋稅調增所致。
2,364	用人費用	2,868	2,810	
60	差旅費	100	100	
213	辦公用品	220	200	因會議及業務紙張、碳粉等消耗品增加。
550	修繕費	550	500	按100年度實支數預估，致費用增加。
1,795	折舊費用	4,184	4,120	
45,373	稅捐	60,740	54,200	配合公告地價定期調升調整地價稅及本會綜合大樓完工後房屋稅調增所致。
346	專業服務費	2,000	500	因應102年度研擬房地辦理部更及出租案，須委估價師評估所致。
11	劃撥手續費	13	13	
519	勞務費	-	520	撙節費用。
2,893	租金支出	250	250	
-	專案研究費	-	1,000	撙節費用。
1,496	其他費用	2,370	2,120	辦公公開招租案件增多致登報費用預估數調增。
5,154	其他業務支出	382	261	配合本會新增業務員工進修費增加。
98,576	總計	105,557	106,316	

財團法人台灣郵政協會

固定資產投資明細表

中華民國 102 年度

單位：新臺幣千元

項 目	本 年 度 預 算 數	說 明
什項設備	500	本年度新增不動產管理系統含硬體設備1套，共計50萬元整。
總 計	500	

財團法人台灣郵政協會

轉投資明細表

中華民國 102 年度

單位：新臺幣千元

投資事業名稱	本年度增(減-)數	累計投資淨額	持股比例	說明
台灣工礦股份有限公司	-	-	0.00064%	1. 依本會章程「投資與郵政有關之事業」規定，本會不能投資外界公司；現有之工礦股票，係早年取得歷年分配而來；陽信商銀係訴訟獲償而來。 2. 本年度無新增數。 3. 「台灣工礦股份有限公司」原投資成本8千元，因近年持續營運虧損，淨值已為負數，故本會於98年底全數提列減損。
陽信銀行	-	7	0.00012%	
總計	-	7		

肆、参 考 表

財團法人台灣郵政協會

資產負債預計表

中華民國 102年12月31日

單位：新臺幣千元

100年12月31日實際數	科 目	102年12月31日預計數	101年12月31日預計數	比較增(減-)數
1,335,966	資產	1,478,552	1,337,630	140,922
673,863	流動資產	822,859	678,253	144,606
100	現金	100	100	-
637,464	銀行存款	770,200	634,084	136,116
198	短期投資	198	198	-
32,701	應收款項	48,961	40,471	8,490
3	黃金	3	3	-
3,397	預付款項	3,397	3,397	-
456,686	基金、長期投資	457,980	457,980	-
456,679	基金-定期存款	457,973	457,973	-
7	長期股權投資	7	7	-
198,845	固定資產	191,141	194,825	-3,684
75,147	土地	75,147	75,147	-
26,383	房屋及建築	115,464	22,373	93,091
75,274	房屋及建築	172,365	75,274	97,091
48,891	累計折舊-房屋及建築	56,901	52,901	4,000
224	什項設備	530	214	316
599	什項設備	1,199	699	500
375	累計折舊-什項設備	669	485	184
97,091	未完工程	-	97,091	-97,091
97,091	未完工程	-	97,091	-97,091
6,572	其他資產	6,572	6,572	-
6,572	什項資產	6,572	6,572	-
1,335,966	資產合計	1,478,552	1,337,630	140,922
19,501	負債	43,737	19,782	23,955
11,175	流動負債	35,411	11,456	23,955
2,834	應付款項	27,070	3,115	23,955
8,341	預收款項	8,341	8,341	-
8,326	其他負債	8,326	8,326	-
8,326	什項負債	8,326	8,326	-
19,501	負債合計	43,737	19,782	23,955
1,316,465	淨值	1,434,815	1,317,848	116,967
606,269	基金餘額	607,563	607,563	-
7,794	創立基金	7,794	7,794	-
598,475	其他基金	599,769	599,769	-
710,196	餘絀	827,252	710,285	116,967
710,196	累計勝餘	827,252	710,285	116,967
1,316,465	淨值合計	1,434,815	1,317,848	116,967
1,335,966	負債及淨值合計	1,478,552	1,337,630	140,922

註：上年度(101)預計數係就主管機關核定數按實際業務狀況調整之。

財團法人台灣郵政協會

員工人數彙計表

中華民國 102 年度

單位：人

職類(稱)	本年度員額預計數	說明
幹事(一)	3	本會已聘僱3名幹事。
總計	3	

財團法人台灣郵政協會

用人費用彙計表

中華民國 102 年度

單位：新臺幣千元

科 目 名 稱	本 年 度 預 算 數	說 明
員工薪資	1,248	依聘僱人員3名估算。
獎金	156	依聘僱人員任期估算獎金。
分擔保險費	145	勞、健保費用等。
超時工作報酬	20	加班費。
退休金	75	依勞工退休金條例提撥退休金費用。
其他	1,224	董監事兼職酬勞72萬元、會務人員兼職酬勞50萬4千元。
總 計	2,868	

主 辦 會 計 :



首 長 :

