

財團法人中華顧問工程司

101 年度預算書

財團法人中華顧問工程司編

目 次

壹、總說明

- 一、概況 1
- 二、工作計畫或方針 5
- 三、本年度預算概要 13
- 四、前年度及上年度已過期間預算執行情形及成果概述 . 14
- 五、其他 16

貳、主要表

- 一、收支餘絀預計表 17
- 二、現金流量預計表 18
- 三、淨值變動預計表 19

參、明細表

- 一、收入明細表 20
- 二、支出明細表 21
- 三、固定資產投資明細表 22
- 四、轉投資明細表 23

肆、參考表

- 一、資產負債預計表 24
- 二、員工人數彙計表 25
- 三、用人費用彙計表 26

伍、附錄：持股超過 50%之轉投資事業預算資料

總 說 明

財團法人中華顧問工程司

總說明

中華民國 101 年度

壹、概況

一、設立依據

財團法人中華顧問工程司於民國五十八年由交通部等政府機構及學術團體捐助，經交通部於五十八年十二月十七日核准成立。

二、設立目的

本工程司自成立以來積極參與國內、外各大公共工程建設，提供規劃、設計、監造、專案管理等技術顧問服務。惟本工程司為配合政府訂定之「工程技術顧問公司管理條例」規定，於九十六年五月一日轉投資成立「台灣世曦工程顧問股份有限公司」，並由世曦公司概括繼受本工程司原有之工程顧問業務及業績，本工程司則專注於研發及培育工程專業人才等公益使命業務。

三、組織概況（說明組織中各單位與人員之編制狀況）

（一）業務、組織及人員說明：

1. 本工程司自九十六年五月一日起，已不再經營公共工程建設之規劃、設計、監造、專案管理等技術顧問服務業務，轉型為財團法人性質之研究機構，業務範圍著重為「研究發展」、「工程鑑定及施工技術輔導」、「人才培育」及「工程技術出版」等四項。

2. 本工程司於九十六年八月一日經董事會修訂業務範圍為：

交通、公路、鐵路、橋樑、隧道、港埠、機場、建築、結構、大地、水利、環境、控制、電機、通訊、機械、智慧型運輸系統、大眾捷運、都市計畫、社區、工業區及土地開發、觀光遊憩及其他各類工程相關技術之研究發展。

3. 本工程司自九十八年八月一日起設置橋梁技術中心及軌道技術中心。協助政府勘災檢測重大災害，如莫拉克 88 颱風災勘災、復建、及舉辦相關專業工程技術研討會。以最新之研發技術，作為公益法人之技術動能，及強化國際競爭力預備。

中長程業務規劃：本工程司除接受專業委辦案外，亦辦理自主研發計畫，與北科大、朝陽科大、雲科大、中央、中興、交大、逢甲、文化、台大、成大、台科大、正修等多所學校共同合作技術研發，以結合產學力量共同解決工程議題與探討災損防治預警機制。此外，為協助國內產業與國際接軌，提昇國際視野，本工程司亦積極籌劃各專案主題研討會議，並藉此與各國專業組織逐步建立雙向合作關係。

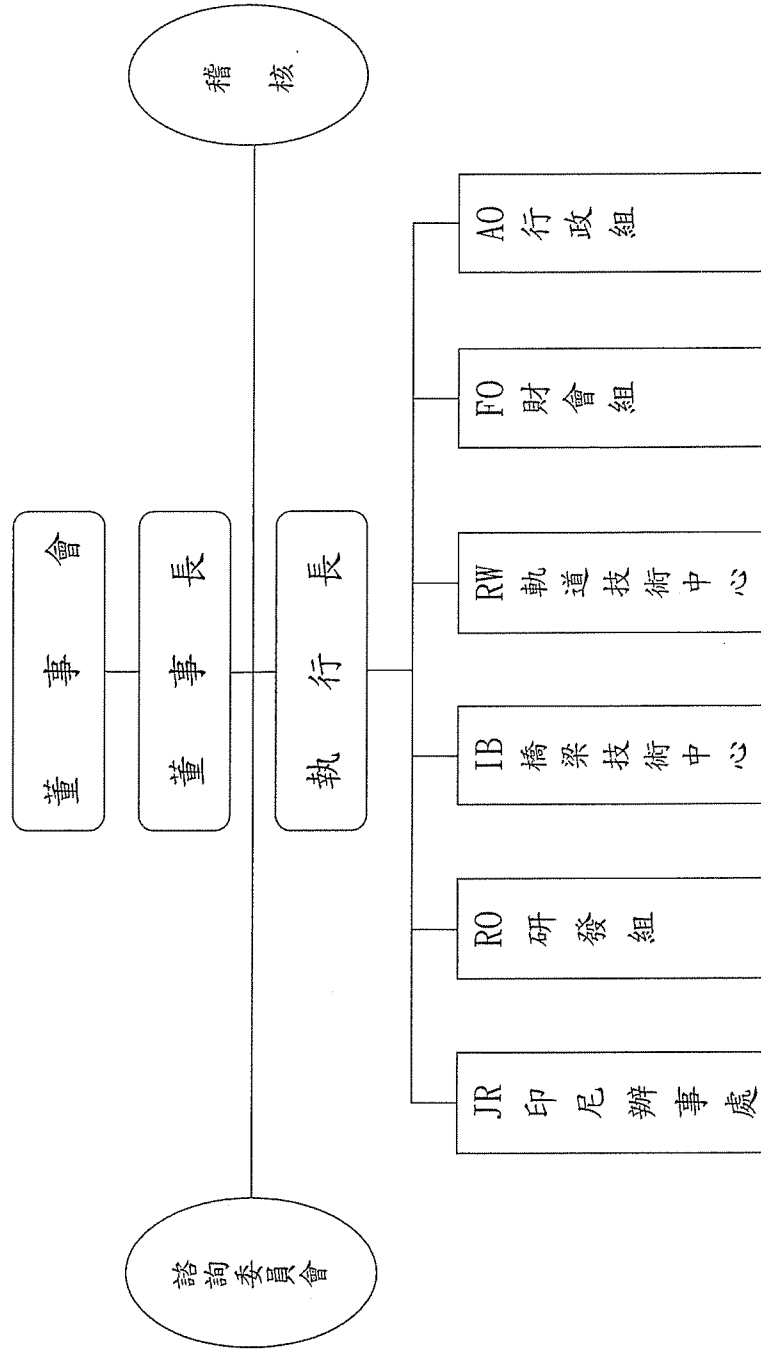
4. 本工程司為因應轉型及漸增業務之實際狀況，須加

強組織人力規模，以利配合轉型成功。

(二) 本工程司組織概況：(組織系統圖)

1. 本工程司負責人為董事長，下設執行長一人。
2. 本工程司依業務性質區分各單位，其名稱及人員編制如下：
 - (1) 稽核室(編制 1 人)—掌理本工程司所有財務、業務及營運功能稽核業務並依法令規定項目執行稽核事項。
 - (2) 諮詢委員會(若干人視需要延聘)—掌理研發工程技術業務相關之諮詢事項。
 - (3) 配合業務發展，橋梁技術中心(編制 10 人)，設軌道技術中心(編制 4 人)，研發組(編制 6 人)，印尼辦事處(編制 1 人)。
 - (4) 配合行政作業需要設行政組(編制 15 人)，財會組(編制 5 人)。

財團法人中華顧問工程司組織架構



貳、工作計畫或方針

一、計畫重點

(一) 研究發展

1. 研發規劃

研發計畫係以提昇我國專門人才之技術能力，改進工程技術，協助國內外之經濟發展為目的，並推動工程業界基本技術研究而成立之研究發展計畫，同時配合愛台十二項建設、國土空間規劃及跨領域科技整合發展等國家發展計畫為基本研發規劃原則。爰計畫選定重點及內容之考量，首為配合本工程司過去已執行但有延續性需求之研發續予辦理；另考量本工程司以往長期投入在橋梁及軌道工程領域之規劃、設計及監造技術服務，需有因應國際競爭環境之準備，有必要集中資源研發橋梁及軌道工程之最新技術。故本工程司 101 年度之研發重點規劃大致如下：

- 過去已執行但有延續性需求之本司重點研發。
- 橋梁技術相關研究包括非接觸式量測技術、沖刷及風力數值模擬、橋梁防洪可靠分析、橋梁生命週期研究、預力結構檢測評估技術、橋梁頂升工法、吊橋資料庫建置、吊橋監測系統、橋梁事故緊急調查等。

- 軌道技術相關研究包括軌道相關規範研究、高鐵監控站維護及資料分析、軌道安全檢測評估技術發展、車軌橋互制行為監測、車軌橋數值模擬、軌道試驗場之建置、軌道事故緊急調查等。
- 基於健全國內工程秩序並提升國內工程技術，參與工程相關之學、協、公會之研發計畫推動。

2. 研發啟動

本工程司辦理研發計畫規劃及其執行計畫，將全盤考量本工程司可用資源及研發重點方向，同時另聘專家學者依政府政策法令、經濟環境、工程技術可行性、工程市場需求作評估審查，再排訂優先順序執行之。

除第一項有延續性需求之研發計畫續予辦理外，本工程司就橋梁技術、軌道技術等相關主題之研發計畫啟動原則如下：

- 奉交通部之囑託辦理
- 接受交通部所屬相關單位之委託辦理
- 主動規劃研究主題辦理研究

3. 執行管控

- 研發計畫經評估啟動，進一步蒐集相關研究資訊，確定執行單位並研擬「研究發展執行計畫書」。

- 期初辦理執行計畫書之簡報審查，確認研發計畫經費、內容、進度與預期成果。
- 不定時辦理研發計畫工作圈會議，確保研發工作執行方向與進度，並依實際執行情形做必要之調整。
- 辦理期中、期末簡報審查成果，以控管進度與品質。
- 辦理研發計畫成果考評，並檢討研發計畫之執行。
- 辦理研發計畫成果應用與推廣。

(二) 人才培育

本工程司 101 年度之人才培育工作分以下各項規劃：

1. 辦理優秀研究生推薦甄選，頒發「工程科技獎學金」

(1) 獎助對象

本工程司依年度獎學金預算額度，擇國內具優良教學評鑑之大學院校土木、交通、水利、環工、防災、建築等，相關博士班及碩士班研究所，獎助具有發展潛力且在校成績優良，或具特殊優異事蹟足資獎助之全職研究生。

(2) 評選

由受獎助之各學校研究所辦理評選推薦，並將

推薦結果送本工程司核定。

(3) 頒獎規劃

預計於101年11月本工程司週年慶時，頒發「工程科技獎學金」。

2. 辦理「工程力學菁英研習營」，擇優頒發獎學金

(1) 獎助對象

本工程司依年度獎學金預算額度，邀請國內土木、營建各系，推薦大學部三年級學生參與本工程司辦理之「工程力學菁英研習營」，取優勝者獎助之。

(2) 評選

經由專題研討、筆試、分組討論、報告撰寫、簡報、專家面談、團隊競賽，篩選工程力學學生精英。

(3) 頒獎規劃

預計於101年11月本工程司週年慶時，頒發「工程力學菁英獎學金」。

3. 辦理「橋梁設計美學菁英研習營」，擇優頒發獎學金

(1) 獎助對象

本工程司依年度獎學金預算額度，邀請國內土木、建築、景觀各系推薦大學四年級以上學生參與本司辦理之「橋梁設計美學菁英研習營」，

取優勝者獎助之。

(2) 評選

經由 e-Learning、專題講座、團隊橋梁設計創作、綜合活動與輔導專家學者互動交流，篩選橋梁設計美學學生菁英。

(3) 頒獎規劃

預計於101年11月本工程司週年慶時，頒發「橋梁設計美學菁英獎學金」。

4. 辦理「交通號誌與控制研究」獎勵

(1) 獎勵對象

本工程司依年度獎勵金預算額度，規劃提供研究所同學，有志於從事「交通號誌與控制」相關之研究者，為獎勵對象。

(2) 評選

本工程司將另研擬「交通號誌與控制研究獎勵辦法」以為評選獎勵。

5. 教育訓練

(1) 業務內容說明

本工程司為引進工程新技術，促進工程知識之交流與傳承，培訓工程專業人才，提昇國內工程能力與技術，協助國內外工程建設之精進，辦理工程技術「教育訓練」。

(2) 課程規劃

- 辦理橋梁、軌道工程技術講習班及技術推廣訓練。
- 辦理各類工程技術認證課程。
- 配合政府各機關及各研究中心之成果發表會、討論會、研討會、宣導會、展示會。
- 代辦企業主管及員工教育訓練。
- 配合協辦工程技術協會、學會、公會之系列講座、專題演講、研討及參觀訪問。
- 配合本工程司研發重點，辦理電腦輔助繪圖與設計軟體、多媒體設計軟體、工程應用軟體、工程電子化技術之教育訓練。

(三) 工程技術出版

各類工程技術經實際執行作業後，必有其可檢討及可借鏡之處，如做有系統的分析整理並廣為出版發行，將可傳承裨益工程各界。本工程司每年出版中華技術季刊4期，內容兼具深度及廣度，在工程界中迭獲好評。另，本工程司以往亦曾出版其他工程相關應用之專業書刊。

本工程司101年度之出版業務規劃如下：

1. 持續出版中華技術季刊，必要時精選主題另行出版中華技術精華專輯。

2. 就本工程司所辦理之研發計畫中，擇內容具有參考及出版價值者彙編成書出版發行。
3. 就本工程司所辦理之技術研討會，彙整技術論文資料，編輯成書出版發行。

二、經費需求

本工程司 101 年度工作計畫業務，在橋梁、軌道工程技術等延續性計畫相關研究方面，概估支出約 48,800 仟元；在橋梁工程之規範制訂、結構監測、安全檢測及授證等橋梁技術相關研究方面，以及在軌道工程標準及規範制訂、列車自動排班及調度等軌道技術相關與交通控制及控制系統研究方面，概估支出約 24,600 仟元；在辦理工程人才培育方面，概估支出約 9,800 仟元；在辦理工程技術出版方面，概估支出約 6,800 仟元。總經費需求概估約 90,000 仟元。

三、預期效益

本工程司 101 年度工作計畫業務項目執行之預期效益如下：

(一) 研究發展

1. 中華顧問工程司轉型為研發機構未久，繼續深化研發保持競爭力，儲備本工程司為公益法人之技術動能。
2. 精進橋梁技術研發，結合全國的科技人力，有效率

地規劃及執行各項長期之橋梁安全維護前瞻科技與工法之研發、驗證、移轉、訓練、授證及交流工作。

3. 精進軌道技術研發，提昇國內軌道技術水準，整合國內軌道技術資源，減少依賴國外軌道技術輸入。
4. 藉由相關研發成果之專利申請，以確保本工程司先進技術之智慧財產權。
5. 藉由研發成果之出版，或辦理研討，以推廣研發成果分享國內工程界。

(二) 獎學金

1. 獎學金發放涵蓋公、私立大學，分布台灣北、中、南、東各區，平衡照顧各區就讀學子，並鼓勵土木工程相關在學學生，讓其專心向學。
2. 獎學金獎勵對象涵蓋博士生、碩士生、大學生，平衡照顧各學習階段就讀學子，並經由互動、講座及研習，讓學生先期領受大師的教育與洗禮。
3. 培育工程學門青年同學，集中獎助資源於交通、土木工程建設方面之學習領域，為國家預為儲備未來貢獻工程建設的優秀工程師。

(三) 教育訓練

1. 因應國際開放工程市場之挑戰、國內採購法規範之競爭，提供工程教育訓練機會，讓工程師保持繼續充電，學習先進技術，儲備專業能量，以應付未來

工程建設之要求。

2. 促進工程知識之交流與傳承，培訓工程專業人才，提昇國內工程能力與技術，以協助國內外工程建設之精進。

(四) 工程技術出版

1. 維繫中華技術季刊優良傳統，彰顯中華顧問工程司及所屬子公司之技術能力。
2. 有效彙整編輯工程技術資料，提供各界工程專家、學者之經驗、學術、技術傳承管道與平台，並廣為發行，以供工程界借鏡與研討。

參、本年度預算概要

一、收支餘絀概況

- (一) 本年度業務收入預算數 1 億 8,675 萬 1 千元，較上年度預算數 2 億 4,567 萬 2 千元，減少 5,892 萬 1 千元，約 23.98%，主要係本工程司百分之百持有之轉投資公司台灣世曦盈餘減少所致。
- (二) 本年度業務支出預算數 1 億 8,419 萬 3 千元，較上年度預算數 2 億 4,338 萬 8 千元，減少 5,919 萬 5 千元，約 24.32%，主要係海外工程陸續結束及勞資爭議賠償款減少所致。
- (三) 業務總收支預算數相抵後，計有淨盈餘預算數 255 萬 8 千元，較上年度預算數 228 萬 4 千元，增加 27 萬 4 千元，

約 12%。

二、淨值變動概況

本年度基金預算數 7 億 7,014 萬 5 千元與上年度相同，上年度累積餘絀預算數 22 億 5,080 萬 8 千元，經加計本年度淨盈餘預算數 255 萬 8 千元後本年度累積餘絀預算數為 22 億 5,336 萬 6 千元。

三、現金流量概況

- (一) 業務活動之現金流出預算數 1 億 2,427 萬 2 千元主要係公平價值變動列入損益之金融資產增加所致。
- (二) 投資活動之現金流出預算數 3,159 萬 2 千元主要係固定資產及以成本衡量之金融資產-非流動增加所致。
- (三) 現金及約當現金預算數淨減少 1 億 5,586 萬 4 千元係期末現金及約當現金 1 億 1,052 萬元較期初現金及約當現金 2 億 6,638 萬 4 千元減少之數。

肆、前年度及上年度已過期間預算執行情形及成果概述

一、99 年度決算結果及成果概述

99 年度重要研發成果包括：跨河橋梁橋基沖刷檢測作業規範之研究、莫拉克颱風雙園大橋災害致災原因分析研究、碧潭吊橋安全調查檢測、臺灣吊橋管理系統之建置、非接觸式數位影像及微波量測、PSD 光學式非接觸動態位移量測、橋梁頂昇工法、橋梁沖刷/風與橋梁隧道/車/軌/

橋互制行為之模擬分析、橋墩沖刷防護工法之探討、颱風期間橋梁安全評估之水文與水理分析研究、公路橋梁防救災資訊系統之研究等。舉辦之重要活動：2010 預力工程科技論壇(99. 3. 18-19)、2010 橋梁工程論壇(99. 3. 25-26)、2010 國際軌道工程論壇(99. 11. 23-24)、橋梁工程技術發展論談(於 99. 07-99. 12 間辦理五場次)。在 99 年間進行橋梁軌道相關事故勘查，包括臺鐵新竹內灣線改建工程跨越頭前溪公路橋倒塌勘查、苗栗縣臺 72 線玉清大橋倒塌勘查、臺中縣大里市健民橋倒塌勘查、高鐵地震告警系統檢討及相關議題、甲仙地震高美大橋災害勘查、國道 3 號基汐段崩塌事件勘查、國道 6 號北山交流道施工倒塌勘查、及臺中臺鐵大甲溪橋勘查 P3 橋墩下陷勘查。

二、100 年度已過期間預算執行情形

100 年度上半年延續前一年度持續進行之「非接觸式量測技術」、「沖刷-風數值模擬」、「橋墩保護工法」、「防救災資訊系統」、「橋梁水文水理分析」等計畫已分別於上半年度陸續結案，其中部分計畫也接續展開第二年的研發工作。「軌道安全檢測評估技術」已於臺鐵之大肚溪橋至成功車站間進行感測器的佈設，「車軌橋數值模擬」已初步完成三維分析程式之撰寫，「訂定跨河橋梁橋基沖刷檢測作業規範（草案）之研究」已在進行規範之初擬作業，「高鐵監控站維護及資料分析」將開始各感測器之校正與功能確認，

「99 年度風景特定區吊橋監測及檢測」則已完成碧潭吊橋橋塔非破壞檢測及監測系統之建置工作。

另本工程司奉 交通部指示，探討適用於台灣的施工、管理維護技術，以提高台灣公路的品質，達到永續經營的目標，分別於 100.3.28~30 辦理「台灣東海岸特殊地質公路工程施工技術國際論壇」、另於 100.6.27~28 辦理「優質公路之生命週期維護管理技術國際論壇」。

伍、其他

無重大承諾事項暨或有負債。

主 要 表

財團法人中華顧問工程司

收支餘絀預計表

中華民國 101 年度

單位：新臺幣千元

前年度決算數		科 目	本年度預算數		上年度預算數		比較增減(-)		說 明
金額	%		金額	%	金額	%	金額	%	
\$398,479	100.00%	收入總額	\$186,751	100.00%	\$245,672	100.00%	-58,921	-23.98%	
68,330	17.15%	服務收入	5,240	2.80%	28,939	11.78%	-23,699	-81.89%	海外計畫陸續結束
72,561	18.21%	租金收入	56,000	29.99%	56,000	22.79%	0	0.00%	
257,588	64.64%	其他	125,511	67.21%	160,733	65.43%	-35,222	-21.91%	轉投資世曦盈餘減少
\$214,331	53.79%	支出總額	\$184,193	98.63%	\$243,388	99.07%	-59,195	-24.32%	
81,494	20.45%	服務成本	12,465	6.67%	39,531	16.09%	-27,066	-68.47%	
50,097	12.57%	研究發展費用	90,000	48.19%	90,000	36.63%	0	0.00%	
48,122	12.08%	管理費用	67,452	36.12%	64,581	26.29%	2,871	4.45%	
1,584	0.40%	董事費用	1,776	0.96%	1,776	0.72%	0	0.00%	
33,034	8.29%	其他	12,500	6.69%	47,500	19.33%	-35,000	-73.68%	
184,148	46.21%	本期稅前餘絀	2,558	1.37%	2,284	0.93%	274	12.00%	
-		所得稅費用	-		-				
184,148	46.21%	本期稅後餘絀	2,558	1.37%	2,284	0.93%	274	12.00%	

財團法人中華顧問工程司

現金流量預計表

中華民國101 年度

單位：新臺幣千元

項目	預算數	說明
業務活動之現金流量		
本期餘絀	2,558	
調整非現金項目		
折舊費用	17,772	
採權益法認列之投資收益	(114,341)	
資產及負債變動科目		
公平價值變動列入損益之金融資產流動增加	(50,000)	
應收服務收入-淨額	3,100	
其他應收款	(63)	
其他流動資產	(1)	
應付服務成本及費用	16,703	
完工後服務支出準備	0	
業務活動之淨現金流入(流出-)	(124,272)	
投資活動之現金流量		
增加以成本衡量之金融資產-非流動	(10,125)	
出售固定資產價款	165	
增加固定資產	(20,500)	
存出保證金增加	(1,132)	
投資活動之淨現金流入(流出-)	(31,592)	
融資活動之現金流量		
退休金準備減少	0	
融資活動之淨現金流入(流出-)	0	
現金及約當現金之淨增(淨減-)	(155,864)	
期初現金及約當現金	266,384	
期末現金及約當現金	110,520	

財團法人中華顧問工程司

淨值變動預計表

中華民國 101年度

單位：新臺幣千元

科目	上年度餘額	本年度增(減-)數	截至本年度餘額	說明
基金	770,145	-	770,145	
創立基金	850	-	850	
累計賸餘轉基金	769,295	-	769,295	
公積	90,000	-	90,000	
專供研究發展使用公積	90,000	-	90,000	
餘絀	2,250,808	2,558	2,253,366	
累計餘絀	2,250,808	-	2,250,808	
本期餘絀	-	2,558	2,558	
合 計	3,110,953	2,558	3,113,511	

明 細 表

財團法人中華顧問工程司

支出明細表

中華民國 101 年度

單位：新臺幣千元

前年度決算數	科目名稱	本年度預算數	上年度預算數	說明
81,494	服務成本	12,465	39,531	海外計畫陸續結束
7,895	人事費用	4,492	7,385	
73,599	營運費	7,973	32,146	
50,097	研究發展費用	90,000	90,000	
13,575	人事費用	30,580	22,851	人員增加及調整薪資致相關人事支出增加
36,522	營運費	59,420	67,149	
48,122	管理費用	67,452	64,581	
27,444	人事費用	37,647	29,230	人員增加及調整薪資致相關人事支出增加
20,678	營運費	29,805	35,351	
1,584	董事費用	1,776	1,776	
33,034	其他支出	12,500	47,500	
\$ 214,331	總計	\$ 184,193	\$ 243,388	

財團法人中華顧問工程司

轉投資明細表

中華民國101 年度

單位：新臺幣千元

投資事業名稱	本年度增(減)數	累計投資淨額	持股比例	說明
捷邦管理顧問有限公司	-	3,000	6%	本年無新增
悠遊卡投資控股股份有限公司	10,125	22,605	2.21%	現金增資認購
台灣世曦工程顧問股份有限公司	114,341	1,250,688	100%	投資收益 114,341千元
總 計	\$ 124,466	\$ 1,276,293		

參 考 表

財團法人中華顧問工程司

資產負債預計表

中華民國 101年 12 月 31 日

單位：新臺幣千元

99年 12月31日 實際數	科 目	101年 12月31日 預計數	100年 12月31日 預計數	比較增減
	資 產			
2,691,547	流動資產	2,114,741	2,223,641	-108,900
189,015	現金及銀行存款	110,520	266,384	-155,864
2,395,519	公平價值變動列入損益之金融資產-流動	1,950,000	1,900,000	50,000
90,848	應收服務收入-淨額	51,958	55,058	-3,100
985	其他應收款	163	100	63
12,604	其他應收款-關係人	-	-	0
2,576	其他流動資產	2,100	2,099	1
1,429,132	長期投資	1,276,293	1,151,827	124,466
25,605	以成本衡量之金融資產	25,605	15,480	10,125
1,403,527	採權益法之長期股權投資	1,250,688	1,136,347	114,341
366,625	固定資產	320,062	317,499	2,563
366,625	固定資產-淨額	320,062	317,499	2,563
823	其他資產	1,200	68	1,132
823	存出保證金	1,200	68	1,132
4,488,127	資產合計	3,712,296	3,693,035	19,261
	負 債			
148,402	流動負債	200,332	183,629	16,703
95,925	應付服務成本及費用	164,439	147,736	16,703
6,272	其他應付款	-	-	0
46,205	完工後服務支出準備	35,893	35,893	0
398,453	其他負債	398,453	398,453	0
398,453	退休金準備	398,453	398,453	0
546,855	負債合計	598,785	582,082	16,703
3,941,272	淨 值	3,113,511	3,110,953	2,558
770,145	基金餘額	770,145	770,145	0
850	創立基金	850	850	-
769,295	其他基金	769,295	769,295	-
80,000	公積	90,000	90,000	0
80,000	專供研究發展使用公積	90,000	90,000	0
2,996,834	餘絀	2,253,366	2,250,808	2,558
2,996,834	累計餘絀	2,253,366	2,250,808	2,558
94,293	金融商品之未實現損益	0	0	0
3,941,272	淨值合計	3,113,511	3,110,953	2,558
4,488,127	負債及淨值合計	3,712,296	3,693,035	19,261

財團法人中華顧問工程司

員工人數彙計表

中華民國 101 度

單位：人

職類（稱）	本年度員額 預計數	說 明
董事長	1人	由董事互推一人為董事長，代表本工程司與綜理董事會一切事務。
執行長	1人	秉承董事長之命，綜理本工程司一切業務並指揮監督所屬人員。
稽核人員	1人	稽核所有財務、業務、營運及管理功能，並依法令規範項目執行。
工程及研究人員	21人	掌理本工程司業務範圍事項(橋樑中心、軌道中心及研究發展等)。
行政管理人員	12人	掌理本工程司行政管理事項(人事、文書、總務、財務及會計等)。
秘書	2人	擔任董事長及執行長等主管之秘書工作。
司機	3人	擔任董事長、執行長等主管用車及公務用車之駕駛工作。
其他	3人	資遣員工復職(法院判定僱傭關係存在)。
總計	44人	

財團法人中華顧問工程司

用人費用彙計表

中華民國 101年度

單位：新臺幣千元

科目名稱	本年度預算數	說明
員工薪資	37,876	本薪、職務加給、專業加給及生活津貼等。
超時工作報酬	720	按勞基法規定給付。
午餐津貼	950	按稅法規定給付。
獎金	23,673	年終獎金、考績獎金、績效獎金
退休、卹償金及資遣費	4,873	按勞保老年給付新、舊制辦法提撥。
分擔保險費	2,932	依據勞保及健保規定由投保單位負擔之部份。
福利費	1,448	職工福利事項之給付。
臨時人員薪資	247	工讀生費用。
總計	72,719	

附 錄

台灣世曦工程顧問股份有限公司

101 年度預算書

台灣世曦工程顧問股份有限公司編

目 次

壹、總說明

一、概況	1
二、工作計畫	5
三、本年度預算概要	6

貳、主要表

一、損益預計表	8
二、現金流量預計表	9
三、股東權益變動預計表	10

台灣世曦工程顧問股份有限公司

總說明

中華民國 101 年度

壹、概況

一、設立依據

財團法人中華顧問工程司依工程技術顧問公司管理條例規定，轉投資設立台灣世曦工程顧問股份有限公司，經濟部於九十六年三月二十七日，以經授商字第 09601060490 號函核准設立，並經公共工程委員會於九十六年五月一日，以工程企字第 09600164340 號函，同意台灣世曦工程顧問股份有限公司概括繼受財團法人中華顧問工程司原有之業績及業務。

二、設立目的

台灣世曦工程顧問股份有限公司於 96 年 5 月 1 日正式營運，以發揮我國專業人才之技術知識，促進交通建設，改進工程技術，協助國內外之經濟發展為目的。

三、組織概況

(一) 營業範圍說明：

本公司係屬工程技術顧問業，其營業範圍如下：

土木、水利、結構、大地、測量、環境、都市計畫、機械、冷凍空調、電機、電子、水土保持、應用地質、交通等各類工程技術相關工作。

(二) 本公司組織概況：

1. 目前本公司已延攬約 1,800 名各類專業技術與管理人才，其中，有九成以上員工為各項工程技術領域之專業菁英，具備各類工程專業證照的技師與專業師，達三百餘位，擁有博、碩士學位之成員更多達八百餘位。
2. 本公司置總經理一人，秉承董事長之命，綜理本公司一切業務，並指揮監督所屬人員；總經理為本公司負責工程技術業務之經理人，並為工程技術部門負責人，下置副總經理四至五人、總工程師一人協助之，另置資深協理、副總工程師若干人，辦理所指定業務。

本公司設若干事業群，其相關業務分由副總經理督導；各事業群下分轄若干部門或單位。

本公司設總工程師室，其業務由總工程師督導。

3. 本公司設下列各部門或單位，分別掌理有關業務：
 - (1) 運輸土木部
 - (2) 第一結構部
 - (3) 第二結構部
 - (4) 水及環境工程部
 - (5) 大地工程部
 - (6) 港灣工程部
 - (7) 捷運工程部

- (8) 鐵道工程部
- (9) 民間參與公共建設部
- (10) 建築部
- (11) 機械工程部
- (12) 電機工程部
- (13) 智慧運輸部
- (14) 地理空間資訊部
- (15) 營建管理部
- (16) 管理部
- (17) 業務及研發部
- (18) 資訊系統部
- (19) 勞工安全衛生中心
- (20) 海外業務中心
- (21) BIM 中心

以上各單位並得因人數過多時區分為二部辦事，或因業務需要裁併或增設其他新單位，每一單位各置管理人員若干，與分組辦事。

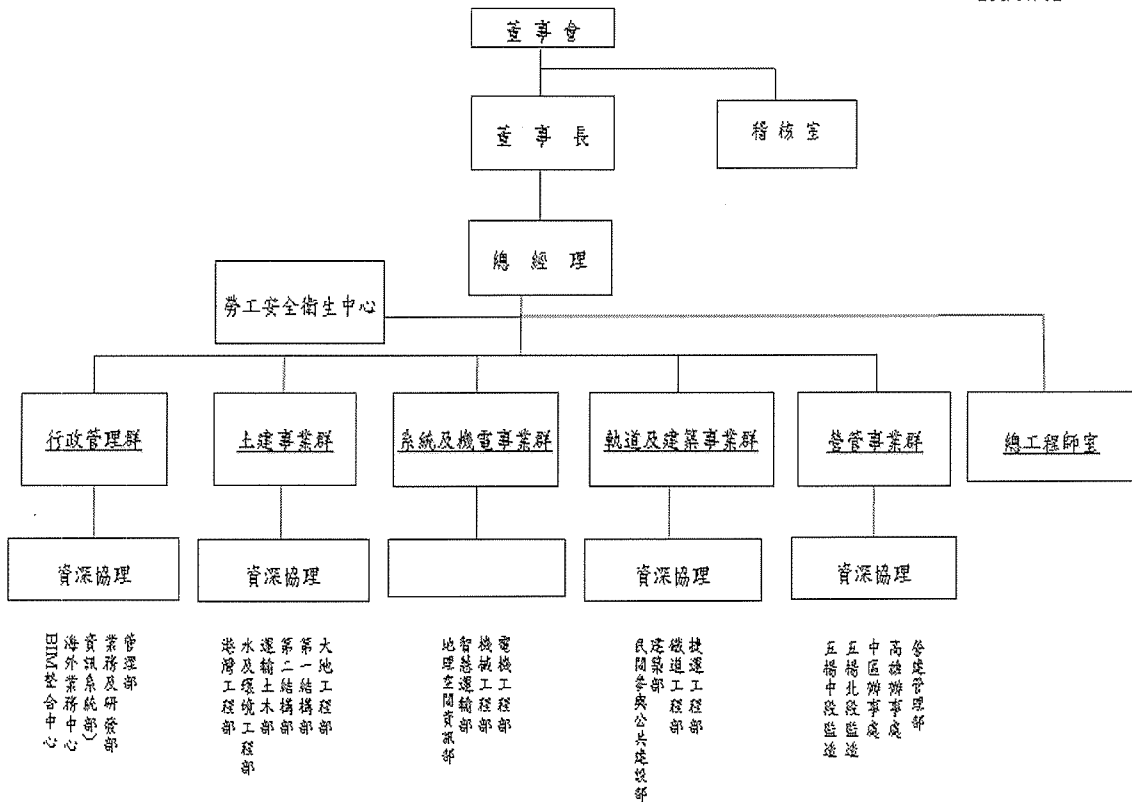
本公司設稽核室，向董事會負責，相關設置辦法另定。

4. 本公司得按個別業務計畫，設置臨時專案單位，於專案計畫完成時撤銷之。各該臨時專案單位，置專案計畫主管若干人，主持個別專案計畫一切業務，專案設置準則另定。

5. 本公司為適應國內外業務需要，得於國內外適當地點，設立分支機構。

組織表

100/07/01



貳、工作計畫

台灣世曦工程顧問股份有限公司 101 年度業務計畫，包括 101 年度延續辦理執行中之重大計畫及 100.06~101.12 擬爭取承辦之重大計畫，茲將相關內容略述如下：

一、101 年度延續辦理執行中之重大計畫

101 年度延續辦理執行中之重大計畫(係指服務費金額 5,000 萬元以上，且 100 年底預定進度為 95%以下者)共計 86 件，服務費合計為 153.16 億元。其中預計 101 年度執行之服務費合計為 20.52 億元。本公司執行中重大計畫仍以交通部所屬機關承辦之國家重大建設為大宗，約佔 75%，其中 101 年度預定執行服務費收入較大者，包括國道 1 號五股楊梅段拓寬監造案約 4.2 億元，與台 9 線蘇花公路改善監造案約 1.1 億元。

二、100.06~101.12 擬爭取承辦之重大計畫

100.06~101.12 擬爭取承辦之重大計畫(服務費金額 5,000 萬元以上者)共計 33 件，預估取得服務費金額共 34.51 億元。其中預計 101 年度執行之服務費為 10.53 億元。

擬爭取之重大計畫仍以國家重大交通建設為大宗，較大者為公路總局之台 9 線南迴公路改善設計/監造案、鐵工局與台鐵局之台南市區/高雄鳳山鐵路地下化監造案與嘉義市區鐵路高架化/高雄機廠遷建之設計案、台北市捷運局

之萬大線設計案。

參、本年度預算概要

一、收支餘絀概況

- (一) 本年度營業收入預算數 3,806,899 千元，較上年度預算數 4,167,545 千元，減少 360,646 千元，約 8.65%，主要係因政府公共建設預算減少所致。
- (二) 本年度營業支出預算數 3,670,916 千元，較上年度預算數 3,979,457 千元，減少 308,541 千元，約 7.75%，主要係因營業收入預算數減少，營業支出預算數亦相對降低。
- (三) 營業總收支預算數相抵後，計有淨盈餘預算數 114,341 千元，較上年度預算數 156,113 千元，減少 41,772 千元，約 26.76%。

二、現金流量概況

- (一) 營業活動之現金流入預算數 189,608 千元，主要係應收服務收入減少所致。
- (二) 投資活動之現金流入預算數 215,787 千元，主要係處分備供出售金融資產所致。
- (三) 融資活動之現金流出預算數 110,502 千元，主要係發放現金股利所致。
- (四) 現金及約當現金預算數淨增加 294,893 千元，係期末

現金及約當現金 835,925 千元較期初現金及約當現金 541,032 千元增加之數。

三、股東權益變動概況

本年度股東權益預算數為 1,388,962 千元，較上年度 1,464,353 千元，減少 75,391 千元，其中盈餘轉增資 30,000 千元，本期收益增加 114,341 千元，法定盈餘公積提列 15,611 千元，未分配盈餘減少 156,113 千元，金融商品之未實現損益轉回 79,230 千元。

主 要 表

台灣世曦工程顧問股份有限公司

損益預計表

中華民國 101 年度

單位：新臺幣千元

前年度決算數		科 目	本年度預算數		上年度預算數		比較增減(-)		說 明
金額	%		金額	%	金額	%	金額	%	
4,265,956	100.00	工程服務收入	3,742,497	100.00	4,092,896	100.00	(350,399)	(8.56)	
(3,693,920)	(86.59)	工程服務成本	(3,295,444)	(88.05)	(3,603,776)	(88.05)	(308,332)	(8.56)	
572,036	13.41	工程服務毛利	447,053	11.95	489,120	11.95	(42,067)	(8.60)	
		營業費用							
(221,128)	(5.18)	管理及業務費用	(237,711)	(6.35)	(223,705)	(5.46)	14,006	6.26	
(52,094)	(1.22)	研究發展費用	(82,150)	(2.20)	(81,700)	(2.00)	450	0.55	
(273,222)	(6.40)	營業費用小計	(319,861)	(8.55)	(305,405)	(7.46)	14,456	4.73	
298,814	7.01	營業淨利	127,192	3.40	183,715	4.49	(56,523)	(30.77)	
		營業外收入及利益							
-	-	採權益法認列之投資收益	8,679	0.23	-	-	8,679	-	
3,163	0.07	利息收入	6,370	0.17	1,000	0.02	5,370	537.00	
46,265	1.09	其他收入及利益	49,353	1.32	73,649	1.80	(24,296)	(32.99)	
49,428	1.16	小計	64,402	1.72	74,649	1.82	(10,247)	(13.73)	
		營業外費用及損失							
(16,529)	(0.39)	利息費用	-	-	-	-	-	-	
(36,161)	(0.85)	其他費用及損失	(55,611)	(1.49)	(70,276)	(1.72)	(14,665)	(20.87)	
(52,690)	(1.24)	小計	(55,611)	(1.49)	(70,276)	(1.72)	(14,665)	(20.87)	
295,552	6.93	稅前淨利	135,983	3.63	188,088	4.59	(52,105)	(27.70)	
(55,550)	(1.30)	所得稅費用	(21,642)	(0.58)	(31,975)	(0.78)	(10,333)	(32.32)	
240,002	5.63	本期淨利	114,341	3.05	156,113	3.81	(41,772)	(26.77)	

填表說明：表內「科目」，可依會計制度規範填列。

台灣世曦工程顧問股份有限公司

現金流量預計表

中華民國 101 年度

單位：新臺幣千元

項 目	預 算 數	說 明
營業活動之現金流量		
本期淨利	\$ 114,341	
調整非現金項目		
折舊費用	90,105	
已實現售後租回利益	- 41,600	
採權益法評價投資收益	- 8,679	
資產及負債科目之變動		
應收票據	5,438	
應收服務費收入	143,806	
其他應收款	9,253	
遞延所得稅資產	317	
應付服務成本及費用	- 62,312	
應付所得稅	- 10,333	
其他應付款	- 9,832	
預收服務收入	- 33,000	
完工後服務支出準備	- 3,864	
工程損失準備	- 4,032	
營業活動之淨現金流入（流出－）	189,608	
投資活動之現金流量		
處份備供出售金融資產價款	308,787	
購置持有至到期日金融資產	- 30,000	
購置固定資產價款	- 63,000	
投資活動之淨現金流入（流出－）	215,787	
融資活動之現金流量		
發放現金股利	- 110,502	
融資活動之淨現金流入（流出－）	- 110,502	
現金及約當現金之淨增（淨減－）	294,893	
期初現金及約當現金	541,032	
期末現金及約當現金	835,925	

填表說明：1.本表係採現金及約當現金基礎，包括現金及自投資日起3個月內到期或清償之債權
2.基於充分揭露原則之考量，應於附註說明不影響現金流量之投資及融資活動。

台灣世曦工程顧問股份有限公司

股東權益變動預計表

中華民國 101 年度

單位：新臺幣千

科目	上年度餘額	本年度增(減-)數		截至本年度餘額		說明
股本						
股本	\$ 1,170,000	30,000		\$ 1,200,000		100年度盈餘轉增資
保留盈餘						
法定盈餘公積	58,232	15,611		73,843		提列10%法定公積
未分配盈餘	156,113	- 156,113		-		分配100年盈餘
本期損益	-	114,341		114,341		101年度淨利
金融商品之未實現 損益	80,008	- 79,230		778		
合 計	\$ 1,464,353	- 75,391		\$ 1,388,962		
合 計						

填表說明：表內「科目」，可依會計制度規範填列。

主辦會計：黃 洪 才 執行長



負責人：廖 慶 隆 董事長

